



Portraits :
Les nouveaux convertis p. 4

Technique :
La fibre optique p. 5

Histoire :
La Modanaise p. 6

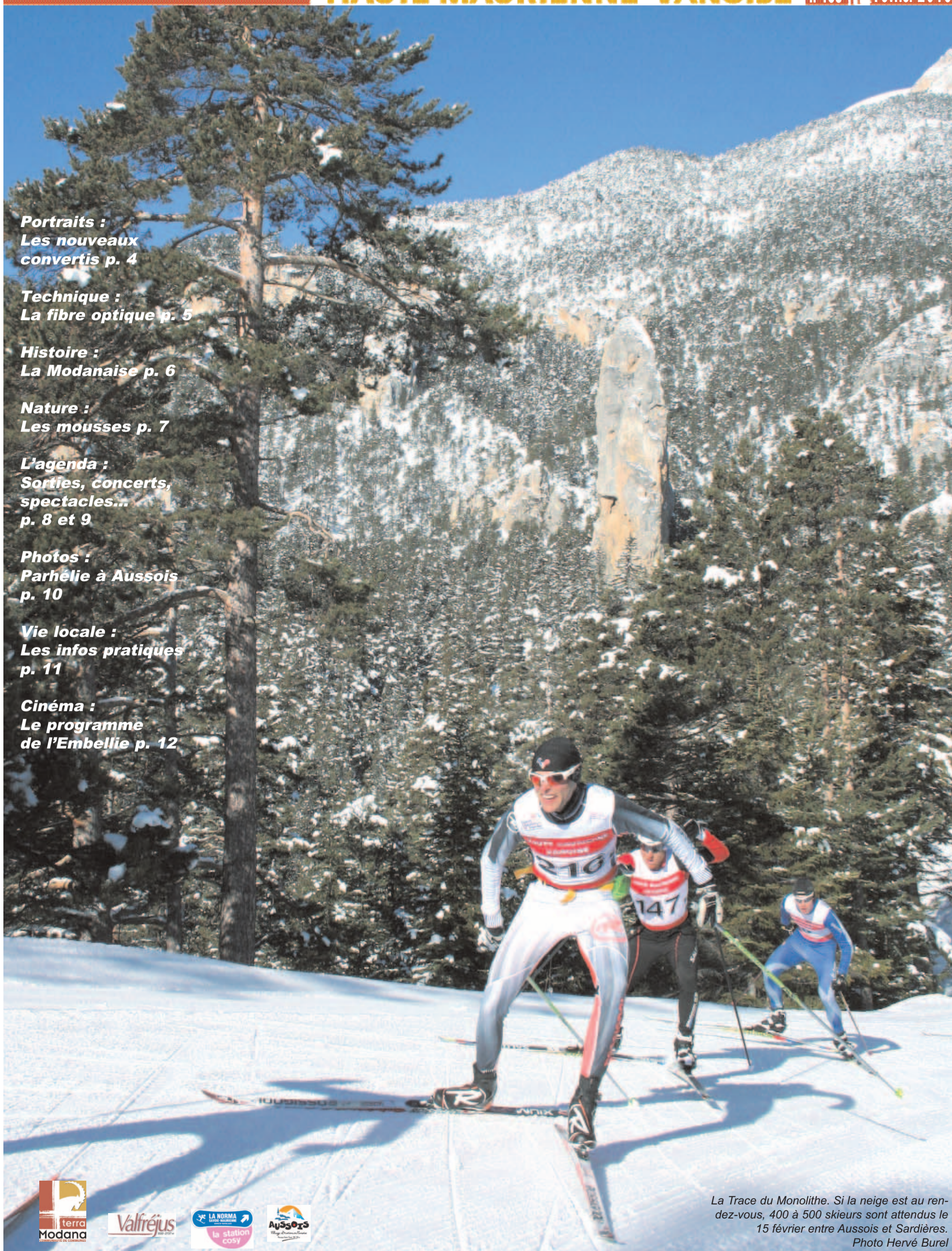
Nature :
Les mousses p. 7

L'agenda :
Sorties, concerts, spectacles... p. 8 et 9

Photos :
Parhélie à Aussois p. 10

Vie locale :
Les infos pratiques p. 11

Cinéma :
Le programme de l'Embellie p. 12



La Trace du Monolithe. Si la neige est au rendez-vous, 400 à 500 skieurs sont attendus le 15 février entre Aussois et Sardières.
Photo Hervé Burel



Qu'on se le dise,
Terra Modana
est le nom du territoire
touristique du canton
de Modane...

Février 2015. Journal gratuit d'information touristique et des patrimoines des habitants des sept communes du canton de Modane : Aussois, Avrieux, Fourneaux, Le Freney, Modane, Saint-André, Villarodin-Bourget et des trois stations, Aussois, La Norma, Valfréjus.
Site internet : www.terramodana.com E-mail : l.sevenier@terramodana.com

COURTIN CHARPENTE
Charpente
Couverture
Zinguerie
Isolation bardage
Réparations toitures

135 rue de la Citadelle
73500 Modane
Tel : 06 63 79 22 34

Fréjus
OPTIQUE
MODANE

Séverine et Bruno LOMBARD

26 place Sommeiller 73500 Modane.
Tél. fax : 04 79 05 10 14

Nouveau à Modane !
(en face de la gare) Fromagerie de Lanslebourg

COOPÉRATIVE LAITIÈRE

Haute-Maurienne Vanoise

Vente directe de Beaufort et Bleu de Bonneval sur Arc
Fromages de Haute Maurienne
Coopérative laitière de Haute Maurienne Vanoise
20 place Sommeiller 73500 Modane 04.79.64.00.24

RELIEF
ALL MOUNTAIN SHOP

NOUVEAU MAGASIN

Télémark
Ski de Rando
Ski & Snowboard
Solution Bootfitting

Place du Village
LA NORMA SAVOIE
04 79 05 15 04
reliefmountainshop.com

Du travail pour les ados

Baby-sitter ?

Le Point Information Jeunesse de Modane propose aux jeunes de plus de 16 ans qui souhaitent faire du baby-sitting de s'inscrire sur une liste destinée aux parents. Un travail occasionnel pour les jeunes et une facilité pour les parents qui veulent faire garder leurs enfants.

Les jeunes intéressés peuvent contacter le PIJ au 04 79 20 51 33 ou par mail : pij.modane@mlj-maurienne.org

Ou animateur ?

Le Centre de loisirs ados de la Communauté de communes recrute 4 animateurs titulaires du BAFA pour cet été (2 en juillet et 2 en août). 2 animateurs BAFA qui ont déjà une expérience des centres ados (12-17 ans) et 2 autres animateurs BAFA de plus de 21 ans qui disposent du permis de conduire. Les capacités d'organisation, d'encadrement d'activités sportives et/ou artistique sont un plus pour tous les postes. Les personnes intéressées doivent envoyer leur candidature avant le 5 avril 2015.

Les centres de loisirs enfants (6-11 ans) et ados (11-17 ans) de la Communauté de communes Terra Modana recherchent également des stagiaires BAFA. 6 postes sont à pourvoir. Les personnes intéressées doivent habiter le canton de Modane et avoir 17 ans révolus au 1^{er} jour du stage théorique. Candidatures à envoyer le 1^{er} mars 2015.

Pour postuler :
envoyer 1 CV et une lettre de motivation au Président de la CCTM, Maison Cantonale, 9 place Sommeiller 73500 Modane.

**PORTEZ LES COULEURS
TERRA MODANA**

**NOUVEAUX
PRODUITS**

8 €
6 €
9 €
4.50 €
8 €

Cet hiver, de nouveaux produits Terra Modana vous attendent à la Maison cantonale : bérets (9€), gourdes (8€), mini-foies (5€)...

Expo

"En regardant la toile blanche, je vois le sentier parfumé de mes rêves éveillés. Et je vois le sentier que j'avais oublié" écrit le peintre, sculpteur et poète Didier Sidorko. Un artiste installé depuis près de 20 ans en Maurienne, à Montvernier.

Passionné de montagne, d'escalade, de spéléologie et de randonnée, il se définit comme "actif et contemplatif". Un paradoxe qui n'en est pas vraiment un.

A Modane, il expose ses toiles où se mêlent femmes, ombres et lumières hivernales. Les peintures fortes et douces d'un autodidacte à découvrir jusqu'à fin février à la Maison cantonale de Modane. Vernissage en présence de l'artiste le 2 février.

Espace Expo Terra Modana. 9, place Sommeiller (gare) à Modane. Du lundi au vendredi, de 9h à 12h et de 14h à 17h30 (fermeture le mardi et le jeudi matin).
Entrée libre.

Votre agence de location à Valfréjus, c'est

Immo Valfréjus

Reservez en ligne dès maintenant!

04 79 20 27 59 - www.immo-valfrejus.com

Ânes et randonnées

- Randonnée pédestre libre ou accompagnée avec des ânes de bât
- Balade contée et rando gourmande
- Visite de l'asinerie
- Stage nature printemps/automne
- Savons bio au lait d'ânesse
- animations et événements

www.aneetrando.com
Nathalie Choleau 06 83 49 91 46
accompagnatrice en moyenne montagne

Aussois

Vous recherchez des bureaux ?

SEMICROF

Au Freney, l'autoparc du Fréjus a la solution : Nous vous louons des bureaux modulables, équipés de lignes haut débit (ADSL), répondant à l'ensemble de vos besoins locaux, à proximité immédiate de l'autoroute (sortie n°30).

Plate-forme avec restauration et vastes parkings
Station service 24/24

Téléphone : 04 79 05 18 40 Fax 04 79 05 14 58
Courriel : semicrof@wanadoo.fr

BOUCHERIE - CHARCUTERIE

Artisanale et Traditionnelle

Boucherie Rittaud

3, rue de la Concorde - 73500 Fourneaux
Tél : 04.79.05.00.92 mehil@rittaud.com
www.boucherierittaud.com
TRAITEUR - EPICERIE FINE - VINS

Douceur, chute brutale des températures, redoux et tempêtes de neige : un hiver 2015 à la sauce changement climatique :

Les pieds sur Terre... avec Castor, Fauvette et l'Eterlou

par J.Philippou



Retrouvez les aventures de Castor, Fauvette et de l'Eterlou dans la BD "Les pieds sur Terre" de Jérôme Philippou

Culture

Concours de nouvelles, dernières semaines pour participer

Ecrivains amateurs, il ne reste que quelques semaines pour participer au concours de nouvelles lancé par le Museobar, la bibliothèque et la ville de Modane.

Un concours qui invite locaux, vacanciers ou voyageurs de passage à raconter une courte histoire autour de Modane. Policier, historique, fantastique, romantique... tous les styles sont permis. Modane peut être le personnage principal ou une simple toile de fond.

Seules contraintes : la forme. Le texte ne doit pas dépasser 2500 mots (6 pages environ). Vos récits sont à envoyer avant le 1^{er} mars au Museobar ou à la bibliothèque.

Plus d'informations : info@museobar.com ou bibliotheque-modane@orange.fr

Modane dans un roman ? Ce n'est pas vraiment une nouveauté. Ci-dessous, un extrait de "Miss Electricity" de l'auteur modanais Fabrice Melquiot, parrain du concours.

"(...). Ici, tu peux marcher jusque très haut, je te passe Hannibal et ses éléphants, Napoléon, Charles le Chauve, je te passe le couplet sur la ligne Maginot, et le monde entier qui s'arrête en gare pour fumer sa clope sur le quai. N'empêche que le monde entier passe par ici, le monde entier crache son poumon dans la vapeur des locomotives et le cirque des pentes, je te jure, mariée ou non crois-moi, c'est le nombril du monde."



Stations

Forfait de ski : les puces veillent

Déjà une quinzaine d'amendes en 5 semaines à Aussois, soit autant que sur toute la saison passée. En station, la fraude au forfait est marginale mais elle reste une pénible réalité.

La carte à puce des forfaits de ski contient toutes les données de l'utilisateur : enfant ou adulte, saison ou semaine, nombre de passages... Par exemple, même si la photo du détenteur d'un forfait saison n'est pas visible sur la carte, elle s'affiche en haute définition sur un écran de contrôle quand le skieur passe les portiques d'accès aux remontées.

Evidemment, certains pensent que masque, bonnet et autre cagoule suffisent à se camoufler et donc à skier avec le forfait d'un autre. « Mais nos contrôleurs en bas de station sont spécifiquement formés à ces tâches » assure Marcus Schlatmann, le directeur de La Norma. En cas de doute, les contrôleurs peuvent tout simplement demander à une personne de présenter son forfait et d'ôter masque et bonnet. Il y a parfois des surprises : une femme qui skie avec le forfait de son mari, un homme qui prend celui de

son fils sans penser qu'un gaillard d'1m80 risque d'avoir du mal à passer inaperçu quand "enfant" s'affiche sur l'écran de contrôle... Des fraudes qui sont souvent le fait d'habitants ou de propriétaires. Des skieurs qui devraient au contraire être attentifs au bon fonctionnement de stations essentielles à l'économie locale.

Les stations rappellent que ces forfaits sont personnels et ne peuvent être cédés. Et si pour certains la tentation est grande de "faire tourner" le forfait, ce petit manège peut coûter cher : le fraudeur attrapé au portillon devra payer une amende (5 fois le prix d'une journée, 135€ à Aussois par exemple) et repasser à la caisse pour prendre un forfait valide. Cela fait cher la journée et provoque des désagréments pour le fraudeur, pour le propriétaire légitime du forfait mais aussi pour les responsables des remontées mécaniques : « Nous ne sommes pas là pour coller des amendes » explique Sébastien Bois, le responsable d'exploitation à Aussois, « notre métier est de proposer du rêve et du plaisir à nos clients. »

Musées et expos

Peintures

à la Maison cantonale

Didier Sidorko, artiste peintre et sculpteur, présente ses peintures durant tout le mois de février à la Maison cantonale (voir ci-contre)

Espace Expo Terra Modana. 9, place Sommeiller (gare) à Modane. Du lundi au vendredi, de 9h à 12h et de 14h à 17h30 (fermeture le mardi et le jeudi matin). Entrée libre.

Histoire et froufrous au Museobar

Le Museobar raconte l'histoire de Modane à travers des reconstitutions de cafés d'époque. Avec l'ouverture du tunnel ferroviaire en 1871, la population de Modane a explosé. Une ambiance far west à découvrir au son des pianos mécaniques.

Cet hiver, exposition temporaire "Contrebande et jupons" sur la contrebande au féminin au début du XX^{ème} siècle.

Museobar, 42, rue de la République à Modane. Mardi, mercredi : 15h-19h. Jeudi, vendredi, samedi : 10h-12h et 15h-19h. Tarif de 2 à 4,5€. Tarif réduit à 2€ pour tous le samedi.

Percer la montagne à La Rizerie

Installé au sein de La Rizerie, un étonnant bâtiment en forme de temple grec, Lyon-Turin-Ferroviaire propose une exposition gratuite sur le percement des Alpes. Une expo qui permet de comprendre les enjeux de la future ligne ferroviaire à grande vitesse qui doit relier Lyon à Turin, dont le tunnel de 57 kilomètres qui passera sous Modane.

Place du 17 septembre 1943 à Modane. Tél : 04 79 05 84 31. Ouvert du lundi au vendredi de 14h à 18h. Entrée libre.

Matière noire au LSM

A la sortie de Modane (direction Valfréjus), l'exposition "Petits secrets de l'Univers" permet de comprendre l'activité de Laboratoire Souterrain de Modane (LSM). Une exposition ludique et adaptée pour toute la famille. Avec des films, des objets et de petites expériences pour découvrir des particules comme le neutrino, la matière noire, les très faibles radioactivités...

Carré Sciences, 1125 route de Bardonnèche à Modane. Tél : 04 79 05 22 57. Ouvert du lundi au vendredi de 14h à 17h. Entrée libre.

Faune et Flore du Thabor à Valfréjus

La Maison du Thabor abrite une belle expo multimédia sur le site du Thabor classé Natura 2000. On découvre la richesse de sa faune et de sa flore, sa géologie particulière, l'histoire du pastoralisme... A découvrir au retour des pistes !

Maison du Thabor, à l'entrée de Valfréjus. Ouvert gratuitement lors des animations organisées dans cet espace. Rens. : 04 79 05 33 83.

De l'agriculture au ski à l'Arche d'Oé

Le musée d'Aussois, installé dans une maison traditionnelle, présente l'histoire du village, du pastoralisme à l'économie touristique. Chaque pièce a été aménagée et regroupe une belle collection d'objets. De nombreux témoignages permettent de comprendre la vie autrefois, le métier des artisans, l'activité des bergers, l'histoire des barages...

Rue de l'Eglise à Aussois. Lundi, mardi, jeudi et vendredi de 15h à 19h. Mercredi et dimanche de 15h à 18h. Tarif 3,90€ (2,90€ enfant).

Restaurant Gîte d'étape
Le Fort Marie-Christine
73 500 Aussois
Réservation : 04 79 20 36 44
Recommandé par les guides Gault Millau, Ouest Gourmand, Chasse-Marché et le Guide du Tourist.

Site : www.fort-mariechristine.com
Courriel : info@fort-mariechristine.com

Auberge de la Cascade
Hôtel-Restaurant

Charme et Convivialité
57, rue du Passour
73500 Avrieux
04-79-05-83-73
aubergelacascade@orange.fr

Les Mottets
HÔTEL ** RESTAURANT
Loisirs de France

Altitude 1500-2750m
73 500 AUSSOIS EN VANOISE
Tél. 04 79 20 30 86
Fax 04 79 20 34 22
www.hotel-lesmottets.com
infos@hotel-lesmottets.com

Portraits

De Modane à Bonneval

Les nouveaux convertis

Ils étaient banquiers, scientifiques, entrepreneurs... Ils ont tout plaqué pour changer de métier, une reconversion dont on rêve parfois mais qu'on écarte trop souvent par habitude, par convention ou par crainte du lendemain. Portraits d'hommes et de femmes qui sont venus s'installer en Haute Maurienne pour ouvrir un nouveau chapitre de leur vie.

Du CAC 40 à l'hôtellerie

Ils sont arrivés début septembre. David et Séverine Ciesielski ont quitté Grenoble et les grandes entreprises internationales pour commencer une nouvelle vie à Termignon. Originaire de Dijon, Séverine était "responsable achat approvisionnement monde" chez ST Microelectronics. En clair, cette ingénieure s'occupait du bon acheminement des produits nécessaires à la fabrication de circuits intégrés. Passionnée de chimie, elle a cependant constaté un changement de philosophie depuis la crise de 2008 : la branche recherche et développement est passée d'une logique d'amélioration du futur à une optimisation immédiate de la rentabilité. Des valeurs dans lesquelles elle ne se retrouvait plus.

Quant à David, originaire du Pas-de-Calais et géologue de formation, il travaillait également dans une grande entreprise grenobloise. Mais au fil des années, les statistiques du service qualité devenaient de plus en plus pesantes. Il n'attendait qu'une chose : le week-end pour partir en montagne. Accompagnateur depuis une dizaine d'années, c'est en effet en altitude qu'il s'épanouissait. Il parvenait d'ailleurs à couper 2 à 3 mois par an pour se consacrer aux randonnées.

« Il y a 2 ans et demi, on a commencé à se poser la question d'une reconversion. On marchait beaucoup dans les Alpes et on fréquentait les gîtes et les chambres d'hôtes. Pourquoi ne pas ouvrir la notre ? » raconte Séverine. Après avoir minutieusement étudié la rentabilité, l'environnement et les perspectives de développement d'une douzaine d'établissements, de la Haute Savoie au Cantal, le couple se décide finalement pour l'auberge de La Turra. Un petit hôtel-auberge de neuf chambres.

Après s'être formée à la cuisine, Séverine trouve un arrangement avec son employeur et quitte l'entreprise. David part sans regret. Certains de ses collègues lui souhaitent "bon courage", une attitude qu'il ne comprend toujours pas : « comme si se lancer dans une aventure motivante demandait du courage. Il faut de l'envie avant tout. Et s'appuyer sur les bons conseils et les bonnes personnes. Mais il y a une frilosité française face aux changements de cap : on a peur de l'inconnu. Je ne comprends pas cet immobilisme alors qu'il y a trop de gens qui ne font que des métiers alimentaires mais qui n'osent pas se réinventer. »

Aidé et accompagné par la Chambre d'industrie et de commerce de Grenoble, le couple s'est aussi formé aux métiers de l'hôtellerie avant de débarquer en Maurienne.

Bien accueillis localement, leur objectif est de faire vivre l'auberge toute l'année avec par exemple l'accueil des pêcheurs à l'automne, l'accompagnement des groupes qui souhaitent découvrir la montagne au printemps... Séverine pratique aussi le Qi gong et la Turra pourrait aussi abriter des petits stages consacrés à cette gymnastique traditionnelle chinoise. Un mélange entre cuisine, hôtellerie, nature et bien-être qui est au cœur du projet de reconversion du couple.

Reste que la réalité est forcément un peu différente de celle envisagée : l'établissement demande un investissement de tous les instants et si le couple vit à la montagne, il n'en a pas encore vraiment profité.

Des néo-hôteliers qui veulent aussi amener de nouveaux clients à la montagne : « la clientèle qui frappait à la porte, c'est terminée » assure David, « il faut aller chercher les gens, enlever cette étiquette de difficulté qui est liée à la montagne, et montrer au contraire qu'elle offre toute une gamme de possibilités toute l'année autour des valeurs de plaisir, de détente, de bien-être et de ressourcement. »

Hôtel La Turra, 20 rue de la Parrachée à Termignon.
Tél. : 04 79 20 51 36

De la gestion de patrimoine aux massages

Lui était gestionnaire de patrimoine à Paris. Elle, banquière dans les Vosges. Lui, passionné de montagne, n'en pouvait plus du costard-cravate et des patrons qui lui demandaient toujours plus pour payer toujours moins d'impôts. Elle, le

cœur sur la main, n'avait pas l'âme d'une vendeuse de carte bleue. Lui, c'est Nicolas Robin, 34 ans. Elle, c'est Rachel Formentin, 36 ans. A 30 ans, Nicolas décide de quitter Paris pour s'installer à Chamonix. Son entourage a du mal à comprendre sa décision, mais lui vit son rêve : habiter à la montagne. Il enchaîne les petits boulots, de la plonge à valet de chambre, et finit par débarquer à Bessans en tant qu'agent d'accueil. C'est là qu'il rencontre sa compagne. Après la banque, Rachel s'est lancée dans le social en tant qu'auxiliaire de vie scolaire en aidant un élève autiste. Elle a ensuite suivi une formation dans le tourisme avant de rejoindre les Alpes. « J'avais candidaté un peu partout et c'est de Bessans qu'est venue la première réponse » explique la jeune femme. Rapidement, Rachel et Nicolas décident d'arrêter le travail saisonnier en hôtellerie pour lancer leur propre activité. Le bien-être s'impose comme un secteur porteur dans lequel le couple se retrouve également. Rachel et Nicolas se forment aux massages de détente ou de récupération sportive auprès de spécialistes. Une fois la réorientation professionnelle décidée, reste à trouver un territoire où la mettre en pratique. Et c'est finalement en Haute Maurienne que le couple se lance. D'abord accueillis dans des établissements qui n'avaient pas forcément l'espace adéquat pour des massages, ils décident de monter leur propre kota sur les rives du lac de Bessans. Une cabane nordique qui a tout d'un cocon. Si l'activité est encore fluctuante, certains vacanciers n'hésitent pas à venir de loin pour profiter d'un moment de relaxation dans un cadre hors du temps, loin du stress parisien et des taux d'intérêts des Vosges.

Nira massage, à Bessans. Tél. : 06 38 05 51 89

De la recherche fondamentale aux piolets

« Au collège et au lycée, j'avais de bons résultats en maths et physique mais pas vraiment d'idée de métier. Dans ce cas, c'est prépa ou école d'ingénieur. » Pour Cédric Perillat-Merceroz, ce fut école d'ingénieur à Lyon. Mais pas n'importe laquelle. Une école réputée, certes, mais qui lui offrait aussi la possibilité de pratiquer l'escalade au sein d'une association sportive. Un sport qu'il a découvert en terminale et pour lequel il s'est tout de suite passionné.

Originaire de Haute-Savoie, Cédric a longtemps balancé entre science et montagne. Et il a réussi à maintenir l'équilibre pendant toutes ses longues études : « à la fin de mon école d'ingénieur, la perspective d'être manager ou chef de projet ne m'emballait pas du tout. Ce qui m'intéressait avant tout c'était le côté recherche fondamentale. Je suis donc parti pour 3 années supplémentaires à Grenoble. Ma thèse portait sur les matériaux d'anodes pour piles à combustible... » explique ce sportif qui a aussi mis à profit ces années pour grimper parois et cascades de glace. Pendant son doctorat, il envisage déjà une échappatoire à la science et tente le concours de guide de haute montagne. Un titre qu'il décrochera finalement à sa deuxième tentative, en 2011.

Entre temps, Cédric était devenu docteur

en chimie et s'était offert une année sabbatique. Une année consacrée à la montagne avec le groupe excellence du CAF. Entre expéditions lointaines et ascensions hivernales, il rencontre surtout Fanny, une jeune femme originaire d'Aussois qui est aussi la gardienne du refuge du Thabor, au-dessus de Valfréjus. « J'ai plus eu le coup de foudre pour Fanny que pour la Maurienne, une vallée que je ne connaissais pas, mais je n'ai pas vraiment eu le choix : pour elle, il était inenvisageable de vivre ailleurs. » A la fin de son année sabbatique, le poste qu'il envisageait au CEA est annulé au dernier moment. Il transforme ce coup dur en opportunité et coiffe une double casquette : guide de haute montagne et gardien de refuge avec sa compagne. S'il est bien loin de la chimie, son côté scientifique lui sert pourtant en alpinisme, où l'analyse et la concentration sont indispensables, et au refuge où il faut être débrouillard et touche à tout.

« Ma famille travaille chez Stäubli, une grande entreprise de Faverges avec CDI et carrières bien définies. Forcément, le travail saisonnier, le côté aléatoire et les dangers d'une activité en montagne, peuvent provoquer un peu d'inquiétude. Mais ils n'étaient pas vraiment surpris, mon directeur de recherche non plus d'ailleurs : la montagne a toujours pris une place importante dans ma vie. Après, je me suis forcément demandé si je faisais le bon choix car quand on claque la porte, il n'est plus possible de revenir en arrière. Mais la montagne c'est aussi une liberté qui fait rêver certains de mes anciens collègues d'études. Il y a aussi des inconvénients car on ne sait pas de quoi sera fait demain, mais il faut savoir compter sur soi pour rebondir. »



Technique

De Modane à Bonneval

La fibre optique en Maurienne

Haute vallée, Haut débit

Eloignée des grands centres urbains, la Haute Maurienne offre l'avantage d'une nature préservée. Un atout qui peut cependant être un frein pour le développement de certaines entreprises et même pour le tourisme à l'heure des réseaux sociaux et de l'internet 2.0. Mais cet inconvénient est en train d'être balayé par le déploiement de la fibre optique. Une fibre qui permet l'accès à internet à très haut débit.

« Avec la faible densité de la vallée, il n'était pas envisageable pour un opérateur national classique de déployer la fibre optique en Maurienne. Le coût aurait été trop élevé. Trois acteurs locaux ont donc œuvré pour mettre en place la fibre à Modane à un prix compétitif » explique Romain Bochet, chef de projet chez Alliance Réseaux, l'opérateur qui "éclaire" la fibre en faisant passer internet.

C'est en effet la Communauté de communes qui a installé la fibre sur le canton de Modane. La Communauté de communes a profité des travaux de raccordement à la station d'épuration pour faire passer cette fibre sous la chaussée. La gestion et l'entretien de l'installation ont ensuite été confiés à l'entreprise Fibrea. Et Alliance Réseaux se charge de faire passer internet.

« En décembre 2012, le haut débit est arrivé par fibre à la pépinière d'entreprises Forum Alpium à Modane. L'internet venait de Turin par le tunnel du Fréjus et on avait pu télécharger un DVD en quelques secondes. Tout de suite nous avons vu l'utilité de la fibre pour nos vacanciers » explique Yann Chaboissier, directeur de l'office de tourisme de Valfréjus, une station pionnière pour le haut débit.

« Aujourd'hui, dans les critères de réservation, il y a bien sûr le domaine skiable et la qualité d'hébergement. Mais aussi internet. En 2015 on a besoin d'accéder à ses mails, de publier des vidéos des enfants sur les réseaux sociaux et de partager ses vacances avec ses amis. La carte postale ne suffit plus. Avant la fibre, on avait couplé trois lignes ADSL classiques pour arriver péniblement à 6 mégas. Mais au retour des pistes, quand 100 ou 200 personnes étaient connectées, cela ne fonctionnait pas et les clients venaient se plaindre. Des mécontentements qui n'existaient pas auparavant » détaille Yann Chaboissier.

Stations, entreprises, institutions publiques... mais pas encore les particuliers

Depuis que la fibre optique relie la station, les vacanciers bénéficient non seulement d'un nouveau service avec l'internet haut débit mais ils participent aussi à la promotion de Valfréjus en publiant photos et vidéos. L'office a lui aussi changé sa façon de travailler : mises à jour plus rapides, photos et vidéos plus régulières, téléchargement plus nombreux... Même les ressources humaines sont impactées assure Yann Chaboissier : « grâce au haut débit, il est possible de faire des formations à distance. Plus besoin d'aller à Chambéry pour découvrir un nouveau logiciel, on contacte le formateur par vidéo et il prend la main sur l'ordinateur. On gagne en efficacité. »

Si la fibre se déploie localement, elle n'est cependant pas encore accessible aux particuliers. Un habitant qui souhaiterait bénéfi-

cier de ce très haut débit devrait en effet payer les travaux de génie civil pour que la fibre arrive jusqu'à sa maison. Les frais de connexion, puis l'abonnement mensuel rendent également les coûts prohibitifs. Localement, cette technologie est avant tout dédiée aux entreprises et aux institutions publiques : la mairie de Modane ou celle d'Aussois sont par exemple connectées et l'hôpital de Modane pourrait être branché à moyen terme.

Le haut débit devient en effet indispensable pour certaines activités. A Modane, la société de transport Jacquemmoz vient de bénéficier de la fibre optique. « On était très demandeur de ce genre de service car nous avons 5 agences qui se connectent à Modane. Si on a plus internet ici, elles ne peuvent plus travailler. Une nouvelle technologie avec des débits très importants qui nous font gagner du temps » assure Thomas Gros, le directeur des systèmes d'information. Alors qu'avec son ADSL standard, l'entreprise était limitée à 2 mégas, la fibre lui offre maintenant 50 mégas en envoi et autant en réception. Grâce à cette technologie, cette société envisage également de sécuriser ses serveurs sur d'autres agences. Une entreprise "haut débit" qui reste cependant une exception localement.

Et pourtant « pour les entreprises qui ont des partenaires ou qui sont implantées sur différents sites, le haut débit est un atout » assure Romain Bochet. « Les flux sont de plus en plus importants, les documents de plus en plus lourds, sans parler de l'externalisation des sauvegardes, de la téléphonie ou des visioconférences. Pour la Haute Maurienne, cette connexion à la fibre optique est aussi une opportunité de développement : si une entreprise hésite entre deux sites d'implantation, cela peut faire la différence. Le haut débit permet également de mettre en place de nouveaux modes de travail. Les entreprises locales peuvent recruter des collaborateurs spécialisés qui ne sont pas forcément obligés de s'installer en Maurienne. A l'inverse, des entreprises peuvent aussi envoyer ici leurs salariés qui n'en peuvent plus des transports et du stress parisien. Certaines sociétés préfèrent payer un abonnement à la fibre à 300 euros avec des salariés plus heureux et plus productifs plutôt que de leur verser une prime liée à la vie chère en région parisienne. Il est vrai que le télétravail n'est pas dans la culture française, mais les mentalités évoluent. »



Installation de la fibre optique à Aussois.



La salle des serveurs d'Alliance Réseaux à Saint-Julien Montdenis.



Spot wifi à la gare

Depuis cet hiver, les voyageurs qui arrivent en gare de Modane bénéficient d'un accès gratuit à internet. Grâce à la fibre optique, ordinateurs portables, tablettes et autres smartphones peuvent se connecter par wifi. Il suffit d'entrer son adresse mail pour recevoir un code d'accès qui donne droit à 30 minutes gratuites. Un service offert par la Communauté de communes Terra Modana.

Histoire

De Modane à Bonneval

Ne vous déplaît, en buvant la Modanaise

Il n'en reste que quelques bouteilles vides. Au début du XX^{ème} siècle, une distillerie installée à Loutraz produisait "La Modanaise", une liqueur tirée de plantes locales. Une histoire d'alambics qui est aussi celle de la famille Riffard.

DISTILLERIE DU MONT-CENIS

"La distillerie du Mont Cenis, fondée en 1895 par Jean-Louis Riffard, père d'Elisée, fabrique des liqueurs de marque. Elle a l'exclusivité de l'une d'entre elles, "La Modanaise", liqueur supérieure verte et jaune contenant 12 à 15 plantes aromatiques des Alpes cueillies par la famille Riffard au cours d'excursions aux environs de Modane" écrivent Colette Bouvier et Christiane Girard dans leur livre "Modane vous est conté 1900-1943". De cette distillerie, il ne reste guère de traces. Quelques bouteilles vides jalousement gardées par des collectionneurs et des souvenirs liés à la famille Riffard.

A Modane, la distillerie était installée sur les rives de l'Arc, dans les caves d'une maison à l'aval de l'ancien pont métallique. A cette époque, les distilleries étaient courantes et presque chaque territoire avait sa propre marque. A l'instar du "Mont Corbier", lancé en 1888 en Maurienne par l'abbé Guille, c'est surtout le côté médicinal de ces boissons qui était mis en avant. Selon la philosophie de l'époque, un petit verre permettait de prévenir les maladies liées à la digestion, voire de les guérir.

Lancée par Jean-Louis Riffard, "La Modanaise" se développe surtout après sa mort. L'étiquette porte en effet la mention "Veuve Riffard et Fils". On imagine aisément que ces liqueurs locales devaient trouver preneur dans les 80 cafés que comptait alors l'agglomération Modane-Fourneaux. Et l'argument "médica-

ment bon pour la digestion" ne devait sans doute pas être la première préoccupation des ouvriers, employés, migrants, commerçants et autres militaires qui se pressaient alors dans les bistrotts. Mais le succès de cet alcool aux plantes dépasse largement la Maurienne : avant-guerre, on sirote La Modanaise à Paris.

Une Première Guerre mondiale qui vient bouleverser la famille Riffard : Emile, l'aîné et successeur de l'entreprise, disparaît le 2 octobre 1914 dans le Pas-de-Calais lors de la sanglante "course à la mer". Son cadet, René, lieutenant du 3^{ème} Zouaves, meurt à Verdun en 1916 à l'âge de 27 ans. Des trois frères Riffard, il ne reste que le plus jeune, Elisée.

Liquoriste, alpiniste et socialiste

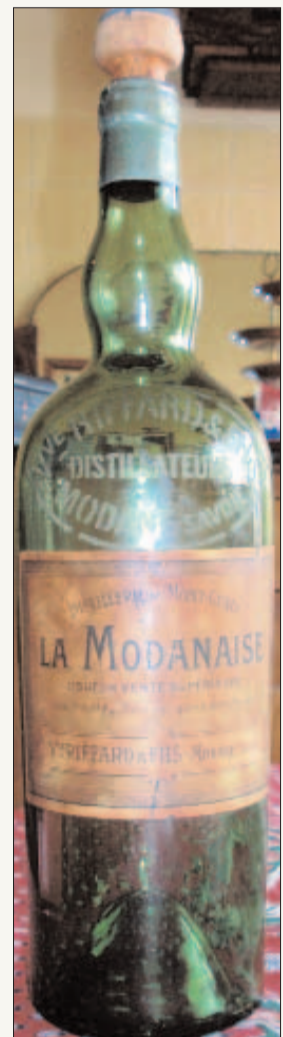
« C'est mon oncle Elisée qui récoltait les plantes » expliquait la nièce du liquoriste dans un entretien qu'elle avait accordé au Museobar de Modane en 2012. « Il était toujours en montagne. Mon oncle c'était la liberté, il ne lui fallait pas de contraintes. Ce travail, sans horaires, c'était bien pour lui. » Cette nièce, madame Mollard née Riffard, est décédée peu après avoir confié ces souvenirs à l'âge de 101 ans.

Liquoriste, Elisée était en effet également alpiniste. Il grimpait les sommets et parcourait montagnes et alpages à la recherche des plantes nécessaires à la fabrication de ses boissons. La recette de La

Modanaise s'est perdue, mais il produisait aussi de l'absinthe, du génépi et des sirops non alcoolisés. Autant de produits locaux qui étaient vendus dans une boutique à Modane. D'abord à Loutraz puis, à partir de 1928, dans un commerce de la Grand'Rue de Modane ville. Une maison rasée sous les bombes anglo-américaines en 1943.

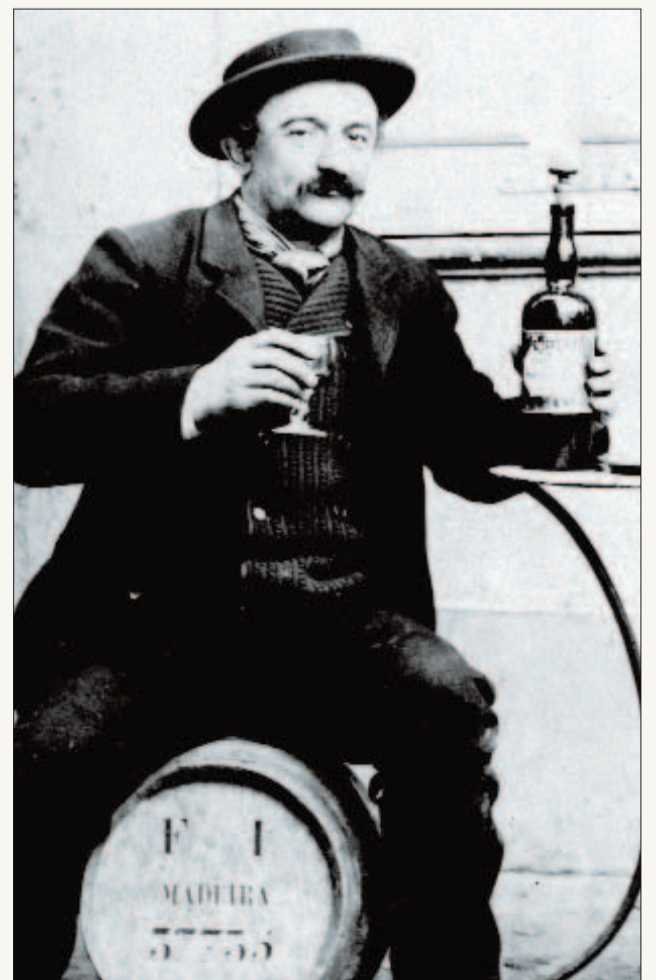
En effet, si la Première Guerre mondiale a été fatale à ses frères, la Seconde a également touché Elisée. En 1940 il était maire de Modane. Un maire socialiste qui a donc été démis de ses fonctions par le régime de Pétain. Sa nièce, dont il s'était beaucoup occupé, se souvenait de l'épisode : « mon oncle a quitté la mairie, puis, tout d'un coup, quand il était sur l'esplanade, il s'est arrêté et a lancé "Non, je ne peux pas leur laisser Jaurès." Et il est retourné chercher le buste de Jaurès dans son bureau. »

Quant à la Modanaise, l'aventure de cette liqueur s'était terminée dès les années 30. Elisée vendait toujours ses boissons et avait conservé ses alambics mais il ne produisait plus. La vente d'alcool a repris après 1945 dans une boutique rue Jules Ferry, non loin de la mairie. L'affaire a ensuite été reprise et le commerce a perduré jusque dans les années 90. L'enseigne "Vins et Spiritueux" est d'ailleurs toujours visible. Mais les rideaux sont depuis longtemps tirés.



Elisée Riffard. Alpiniste et randonneur, il parcourait alpages et montagnes à la recherche des plantes nécessaires à la préparation de ses boissons. La recette de sa "Modanaise" s'est malheureusement perdue. Une liqueur qui existait en "verte" ou en "jaune" à l'image de la Chartreuse.

Au début du XX^{ème} siècle, l'agglomération Modane-Fourneaux comptait 80 cafés, bistrotts et autres débits de boissons. La Modanaise et les élixirs Riffard devaient trouver toute leur place chez les amateurs de sensations fortes.



Sources documents et photos :
Museobar, le musée de l'histoire de Modane.
Christiane Girard-Colette Bouvier, "Modane vous est conté".

Le monde des mousses

On les piétine, on les arrache, on les découpe... les mousses ne bénéficient pas d'une grande considération. Ces plantes sans racines ont pourtant d'étonnantes propriétés. A Modane, le Parc national de la Vanoise profite de l'hiver pour les étudier.

L'année 2014 a été l'occasion de se pencher (voire de s'agenouiller) sur une partie du monde vivant assez méconnue. Je veux parler des bryophytes... les "mousses" quoi !

Les élèves de 6^{ème} du collège de Modane vous le diraient : ce sont des plantes aux origines très anciennes qui ne possèdent ni fleurs ni racines. Alors oui, nous les connaissons peut-être plus pour leur qualité dans le choix d'un lieu de sieste que pour leurs étonnantes capacités à la dessiccation et à la reviviscence (un peu d'humidité leur suffit pour reprendre vie alors qu'elles sont sèches NDLR).

Sans fleurs et sans racines

Les bryophytes se reproduisent grâce à des spores qu'elles produisent dans une capsule surmontant le plus souvent la partie feuillée. Ces spores, minuscules et comparables à une poudre, sont dispersées par le vent et donneront peut-être de nouvelles plantes si elles se déposent sur le lieu approprié.

1500 espèces de mousses en France dont 870 en Savoie

En effet, les bryophytes ne croissent pas toutes dans les mêmes milieux. Si on pense souvent aux endroits humides et aux sous-bois, il faut bien se rendre compte que les mousses sont présentes partout : l'humus, l'écorce des feuillus, les rochers secs ou inondés, les rives de ruisseau, les tourbières, la terre nue...

La Savoie est très riche pour le nombre d'espèces de bryophytes : c'est près de 870 espèces de mousses, d'hépatiques et d'anthocérotes (composantes de ce grand

groupe) que l'on rencontre dans le département. Les différences de substrats et d'altitudes expliquent en partie cette richesse. En haute altitude, des "mousses" adaptées aux climats glaciaires perdurent encore sous nos latitudes mais certaines n'ont pas été revues depuis plusieurs décennies. Car il faut le dire, comme toute partie du vivant, elles sont soumises aux changements climatiques, et celui en cours ne va pas dans leur sens.

Des mousses sous protection

C'est d'ailleurs devant la rareté de certaines espèces que l'État a décidé que 14 d'entre elles seraient dorénavant protégées sur le territoire national. Si la cueillette ne les menace pas vraiment, les aménagements du milieu naturel peuvent avoir de graves conséquences sur des populations restreintes. En cherchant sur les souches pourrissantes, vous trouverez peut-être la Buxbaumie verte (*Buxbaumia viridis*, une espèce très rare présente en Haute Maurienne). Il faudra alors faire une photo et la transmettre au Parc national pour qu'elle intègre notre base de données et serve la conservation de la nature.

Alors, en 2015, n'hésitez plus, investissez dans une bonne loupe et partez à la recherche des trésors méconnus de Dame nature. Pour une connaissance plus approfondie le microscope sera nécessaire à la détermination précise de l'espèce mais pour cela il faudra d'abord franchir la barrière de la langue et de l'imagerie botaniques.

Pierre Lacosse,
garde-moniteur au
Parc national de la Vanoise



Vertes, noires, rouges... les mousses peuvent être de formes et de couleurs très variées. Non rigides, elles restent au niveau du sol avec un enchevêtrement de tiges où vivent de nombreux insectes.



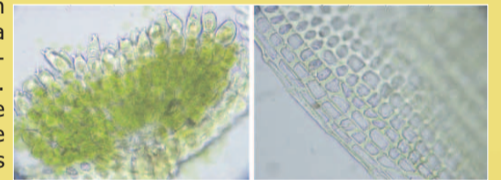
En haut et à gauche, deux espèces de sphaignes (*Capillifolium* à gauche et *Magellanicum* en haut). Des mousses qu'on retrouve dans les marais et tourbières. C'est l'accumulation des strates de sphaignes qui forment la tourbe. Au centre, la rare Buxbaumie verte. Et à droite, *Apomarsupella revoluta*, une mousse également très rare qu'on trouve à Bonneval. Elle ne pousse que sur des roches acides où l'eau ruisselle.

L'été en montagne, l'hiver au labo

Un article sur les mousses en hiver ? Pour les spécialistes de la nature, la mauvaise saison est souvent celle des études en laboratoire.

Evidemment, une plante classique se dégradant très vite, elle doit être analysée dès sa cueillette. Mais les mousses offrent l'immense avantage

de la reviviscence : elles peuvent passer des semaines, des mois, voire des années sans eau puis reprendre vigueur d'un coup de brumisateur. Le botaniste peut donc les récolter l'été, les stocker et les étudier en hiver, quand les conditions climatiques limitent les sorties et les observations sur le terrain. Les échantillons de mousses sont découpés au rasoir puis observés à la lentille binoculaire et au microscope. Une analyse cellulaire qui permet de classer précisément les différentes bryophytes et de renseigner les bases de données. Une fois les études réalisées, reste à faire connaître ce monde méconnu et même délaissé par les botanistes, sans parler du grand public. « On préfère forcément s'intéresser aux bouquetins, aux aigles ou aux grands végétaux qu'aux mousses sous nos pieds » explique le garde-moniteur Pierre Lacosse. « Et pourtant, ce sont de véritables forêts miniatures qui abritent toute une vie. »



Pour en savoir plus :
CHAVOUTIER L., HUGONNOT V. - 2014 : *Mousses, hépatiques et anthocérotes du département de la Savoie (France)*.
CHAVOUTIER L., HUGONNOT V. - 2014 : *Première mise à jour de la publication Mousses, hépatiques et anthocérotes du département de la Savoie et des zones limitrophes*.

Aulacomnium palustre,
une mousse "classique" comme celles
qui offrent de moelleux matelas en
sous-bois.

Photos Thierry Delahaye (sauf
Buxbaumie verte)

Agenda

Vendredi 30 janvier

Modane-Club nautique

Assemblée générale du Club nautique Vanoise.

A 20h30 salle A, rue Jules Ferry à Modane.

31 janvier et 1^{er} février

La Norma-Festival du skwal



Nouvel édition du "Skwal ridding festival". Le skwal se pratique sur une planche unique, comme le surf, mais les pieds sont l'un derrière l'autre, ce qui permet de tracer des courbes au plus près de la pente. Une glisse inventée en Terra Modana. Sensations garanties.

L'association européenne de skwal propose de nombreuses animations pour ce week-end, avec notamment des initiations gratuites.

Renseignements : office de tourisme de la Norma ou www.skwal.eu

Aussois-Rencontre parapente

Rencontre franco-italienne de pilotes de parapente et de deltaplane. Des dizaines d'ailes sont attendues à Aussois. L'occasion aussi de tester ces engins parfaitement adaptés à la montagne.

Vol découverte en biplace : 45€. Renseignements à la Maison d'Aussois.

Lundi 2 février

Modane-Vernissage peinture



Vernissage de l'exposition de peintures de Didier Sidorko à la Maison cantonale. L'artiste, mauriennais d'adoption, sera à Modane pour présenter ses œuvres.

A 18h à la Maison cantonale de Modane (gare). Entrée libre.

Aussois-Soirée grand nord

Soirée Grand Nord et chiens de traîneau à Aussois. L'École de traîneau à chiens Husky Adventure présente ses chiens et son activité de musher.

Explication sur le matériel d'attelage puis séance photos. Chocolat chaud et Green chaud offerts.

A 20h45 sur le front de neige. Gratuit.

Mercredi 4 février

Valfréjus-Ski de randonnée nocturne



Etape de Valfréjus du "Challenge Maurienne sous les étoiles". Une course de ski de randonnée qui se déroule de nuit sur 13 stations de la vallée. A chaque étape les coureurs doivent effectuer une montée sèche chronométrée.

Les coureurs peuvent bien sûr participer à une seule course (les meilleurs de chaque étape sont récompensés) mais pour être dans le classement final du challenge, il faut s'aligner sur au moins 7 étapes.

Une course qui réunit de véritables athlètes mais aussi des coureurs amateurs dans un esprit convivial. Repas offert aux participants.

Départ à 19h, inscription sur place à 18h. Certificat médical obligatoire (ou licence compétition FFME, FFCAM). Frais d'inscription : 20€. Rens. : 06 82 36 62 17

Aussois-Veillée d'antan

Venez revivre une soirée comme autrefois pour découvrir les coutumes et les traditions agro-pastorales. Une soirée animée par les bénévoles de l'association "Les amis du musée". Les bénévoles, en tenues d'époque, vous feront découvrir la fabrication du beurre à la baratte, la confection des commailles (guirlande de paille) à l'écurie. Partie de belote, tricot et dégustation de café d'orge sont aussi au programme.

Une soirée qui permet aussi de découvrir l'Arche d'Oé, le musée qui présente le patrimoine et l'histoire d'Aussois. De 18h à 22h30 au musée de l'Arche d'Oé, rue de l'église à Aussois. Sur réservation. Tarifs : 3,90€ (2,90€ pour les enfants).

Avrieux-Soirée plein feu sur le fort

Soirée "Plein feu sur le fort". Visite de la Redoute Marie-Thérèse et des souterrains à la lanterne. Après la découverte de ce fort construit par le Royaume de Piémont Sardaigne au XIX^{ème} siècle, un forgeron propose une démonstration de son art. La soirée se termine par un repas typique du soldat dans une ancienne salle de casernement. Pour ceux qui viennent de La Norma, possibilité de venir en bus ou en raquettes : un accompagnateur vous guide sur le sentier forestier jusqu'au fort (supplément raquettes 15€, retour en bus).

A 19h. Tarifs : 28€, 18€ enfant - de 14 ans. Inscription obligatoire auprès de

l'OT Norma. Renseignements à La Maison de La Norma, au 06 78 22 48 38 ou sur www.redoutemarietherese.fr

Albertville-Théâtre



Le GRAC de Modane organise un déplacement au Dôme théâtre d'Albertville pour la représentation de "Moby Dick" de l'auteur modanais Fabrice Melquiot.

A partir du roman Herman Melville, cette pièce de théâtre dévoile une formidable galerie de personnages hauts en couleurs : la course folle du capitaine Hachab pour retrouver la baleine blanche...

Départ 17h30 Place de l'Hôtel de Ville Modane. Tarif : 18€ avec car et théâtre. Réservation à la Maison cantonale.

Jeudi 5 février

Avrieux-Visites culturelles



Visite de l'église baroque d'Avrieux. L'église Saint Thomas Becket est l'une des plus belles de la vallée. Angelots, décor de stuc et de médaillon, profusion de saints, retables dorés, couleurs, jeux de lumière... Un incroyable patrimoine qui témoigne du baroque flamboyant du XVII^{ème} siècle.

Après la visite de l'église, les participants pourront découvrir la boutique du souffleur de verre située juste à côté. Présentation du travail du souffleur et de ses créations. Enfin, ceux qui le souhaitent pourront prendre un goûter à l'auberge communale (goûter 5€ avec une boisson et une pâtisserie).

A 14h à l'église d'Avrieux. Tarif : 3€. Depuis La Norma, possibilité de venir en car (5€, sur inscription avant midi auprès de l'office de tourisme).

Le Bourget-Visite de Brasserie

Visite de la Brasserie des Sources de la Vanoise au Bourget. Une jolie brasserie installée dans une maison tradi-

tionnelle avec un espace expo pour tout comprendre sur la bière, sur ses ingrédients et sur sa préparation. La visite permet de découvrir la fabrication d'une bière artisanale bio au safran (blanche, blonde, ambrée). Visite suivie d'une dégustation.

A 17h et à 18h. Rue Château Feuillet (derrière la mairie du Bourget). Tarif : 3€ (gratuit pour les - de 16 ans). Rens. : 04 79 20 39 83

Samedi 7 février

Aussois-Course ski alpinisme



"La Trace du Châtelard", une course de ski alpinisme au pied de la Dent Parrachée, sur le secteur du Grand Châtelard et de la Fournache. 2 parcours sont proposés : un de 14 km avec 1 700 m de dénivelé positif et un deuxième plus court avec 10 km et 1 000 m de dénivelé positif. Course par catégories d'âges (des cadets nés à partir de 1998 jusqu'aux vétérans). Remise des dossards de 6h à 7h30 à la Maison d'Aussois. Départ de la course à 8h30. Repas et remise des prix à 13h à la Maison d'Aussois. Frais d'inscription : 25€ (+5€ si inscription le jour même). Renseignements : 06 75 00 74 08

Dimanche 8 février

La Praz-Thé dansant

Thé dansant organisé par l'association "Le Col au fil des ans". Animation assurée par l'accordéoniste Lionel Belluard.

A partir de 14h30 à la salle du Temps libre à La Praz (Saint André). Tarif : 10€. Réservation : 04 79 05 11 55.

Lundi 9 février

Aussois-Soirée grand nord



Soirée Grand Nord et chiens de traîneau à Aussois. L'École de traîneau à chiens Husky Adventure présente ses chiens et son activité de musher. Explication sur le matériel d'attelage

puis séance photos. Chocolat chaud et Green chaud offerts.

A 20h45 sur le front de neige. Gratuit.

Mardi 10 février

Aussois-Spectacle enfant

"Les 3 petits cochons et le nouveau loup", un spectacle jeune public par la compagnie bulgare "Marieta". Un spectacle de marionnettes pour petits et grands (à partir de 3 ans). Dans cette histoire, la maman des trois petits cochons est une star de cinéma. Elle doit partir à Hollywood et donc laisser seuls ses jeunes enfants. Découvrez comment les trois petits cochons vont échapper aux ruses du méchant loup.

A 17h30 à la salle des fêtes d'Aussois. Gratuit.

Avrieux-Soirée plein feu sur le fort



Soirée "Plein feu sur le fort". Visite de la Redoute Marie-Thérèse et des souterrains à la lanterne. Après la découverte de ce fort construit par le Royaume de Piémont Sardaigne au XIX^{ème} siècle, un forgeron propose une démonstration de son art. La soirée se termine par un repas typique du soldat dans une ancienne salle de casernement. Pour ceux qui viennent de La Norma, possibilité de venir en bus ou en raquettes : un accompagnateur vous guide sur le sentier forestier jusqu'au fort (supplément raquettes 15€, retour en bus).

A 19h. Tarifs : 28€, 18€ enfant - de 14 ans. Inscription obligatoire auprès de l'OT Norma. Renseignements à La Maison de La Norma, au 06 78 22 48 38

ou sur www.redoutemarietherese.fr

Mercredi 11 février

Aussois-Nocturne nordique

Soirée festive "Nocturne nordique" proposée par le Monolithe du ski de fond. Des relais de ski de fond par équipe de deux.

Le challenge est ouvert à tous. Inscriptions gratuites dès 17h30 au 1er étage de la Maison d'Aussois. A 18h45 épreuve des "P'tits bouts" (6-12 ans) puis celle des ados (13-17 ans). A 19h30 épreuve famille : 1 enfant et 1 adulte puis en couple (mixte ou pas) à 20h. Après la descente aux flambeaux des moniteurs de l'ESF, des pisteurs secouristes et du ski club d'Aussois, place à la grande épreuve de cette Nocturne nordique avec le Challenge adulte à 20h50. Des courses ouvertes à tous dans une ambiance festive et familiale. Les déguisements sont d'ailleurs les bienvenus. Remise des prix à 21h35 puis feu d'artifice pour clôturer cette soirée ski de fond sur le front de neige.

Avrieux-Soirée plein feu sur le fort

Soirée "Plein feu sur le fort". Visite de la Redoute Marie-Thérèse et des souterrains à la lanterne. Après la découverte de ce fort construit par le Royaume de Piémont Sardaigne au XIX^{ème} siècle, un forgeron propose une démonstration de son art. La soirée se termine par un repas typique du soldat dans une ancienne salle de casernement. Pour ceux qui viennent de La Norma, possibilité de venir en bus ou en raquettes : un accompagnateur vous guide sur le sentier forestier jusqu'au fort (supplément raquettes 15€, retour en bus).

A 19h. Tarifs : 28€, 18€ enfant - de 14 ans. Inscription obligatoire auprès de l'OT Norma. Renseignements à La Maison de La Norma, au 06 78 22 48 38 ou sur www.redoutemarietherese.fr

Jeudi 12 février

Avrieux-Visites culturelles

Visite de l'église baroque d'Avrieux. L'église Saint Thomas Becket est l'une des plus belles de la vallée. Angelots, décor de stuc et de médaillon, profusion de saints, retables dorés, couleurs, jeux de lumière... Un incroyable patrimoine qui témoigne du baroque flamboyant du XVII^{ème} siècle.

Après la visite de l'église, les participants pourront découvrir la boutique du souffleur de verre située juste à côté. Présentation du travail du souffleur et de ses créations. Enfin, ceux qui le souhaitent pourront prendre un goûter à l'auberge communale (goûter 5€ avec une boisson et une pâtisserie).

A 14h à l'église d'Avrieux. Tarif : 3€. Depuis La Norma, possibilité de venir en car (5€, sur inscription avant midi auprès de l'office de tourisme).

Le Bourget-Visite de Brasserie

Visite de la Brasserie des Sources de la Vanoise au Bourget. Une jolie brasserie installée dans une maison traditionnelle avec un espace expo pour tout comprendre sur la bière, sur ses ingrédients et sur sa préparation. La visite permet de découvrir la fabrication d'une bière artisanale bio au safran (blanche, blonde, ambrée). Visite suivie d'une dégustation.

A 17h et à 18h. Rue Château Feuillet (derrière la mairie du Bourget). Tarif : 3€ (gratuit pour les - de 16 ans). Rens. : 04 79 20 39 83

Aussois-Apéro géant

Apéro géant sur le front de neige d'Aussois à partir de 17h. Un apéro organisé par Ski Club "La Gentiane". L'occasion de boire un verre mais aussi d'admirer la "Course des P'tits loups" (réservée aux enfants de moins de 8 ans, inscription gratuite avant le mercredi 18h à l'ESF). La soirée se poursuivra par une descente aux lampions (ouvert à tous, inscription à l'ESF, 6,50€). Enfin, du ski nocturne gratuit est proposé comme tous les jeudis sur la piste de la Charrière. Avec en prime ambiance musicale, vin et chocolat chauds offerts par l'office de tourisme.

Vendredi 13 février

Aussois-Slalom

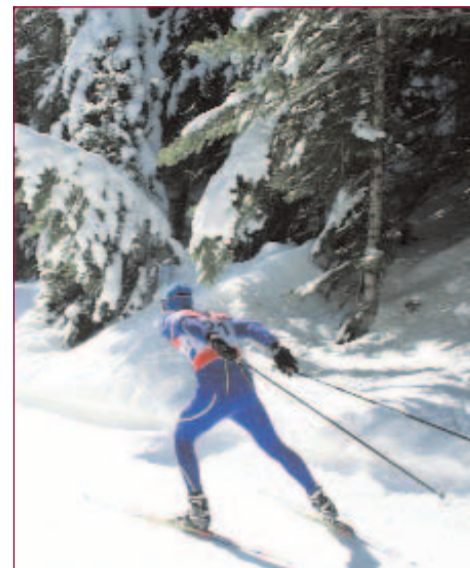
"Challenge Slalom Inter-Résidences". Une course conviviale proposée par les centres de vacances du Caes du CNRS, le CCAS, Fleurs et neige et l'animation station. Mesurez vous à d'autres vacanciers pour faire le meilleur chrono en slalom. Une course par catégories d'âges.

A 14h. Tarif : 5€. Informations et inscriptions obligatoires à la Maison

d'Aussois avant la veille 12h. Places limitées.

Dimanche 15 février

Aussois-Course de ski de fond



21^{ème} "Trace du Monolithe". Une course populaire de ski de fond en style libre. Plusieurs parcours sont proposés : 2, 5, 10, 15 ou 30 kms.

Cette année, la Trace fait partie du Trophée du Beaufort. De nombreux clubs sont donc attendus pour cette 7^{ème} étape du Trophée. Si la neige est au rendez-vous, 400 à 500 skieurs devraient être présents entre Aussois et Sardières. Une course massive à grand spectacle.

Retrait des dossards entre 8h et 9h30 à Sardières. En cas de manque de neige, la Trace sera délocalisée à Bessans. Informations et inscriptions sur le site www.monolitheskidefond.fr

Lundi 16 février

Aussois-Loto

Soirée loto proposée par le Ski-Club "La Gentiane". Nombreux lots et bons d'achats à remporter : ordinateur portable, forfaits de ski, lots montagne...

A 20h à la salle des fêtes d'Aussois. Tarif : 5€ le carton, 12€ les 3, 20€ les 6.

Cet hiver, Terra Modana sort tous les 15 jours.

Pour faire paraître vos annonces dans le prochain journal (15-28 février), envoyez vos informations avant le 6 février à l.sevenier@terramodana.com



Sous les soleils

de Terra Modana

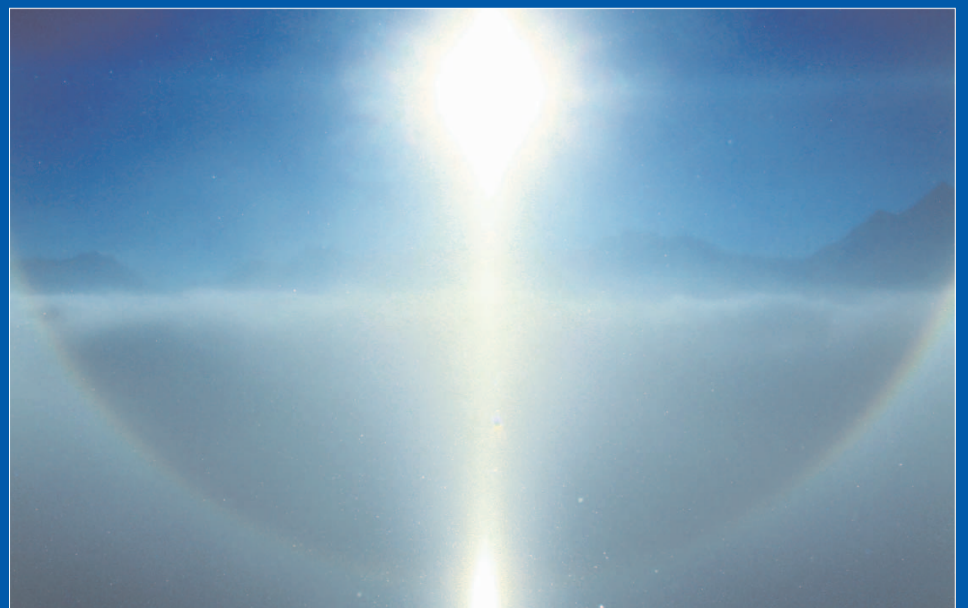
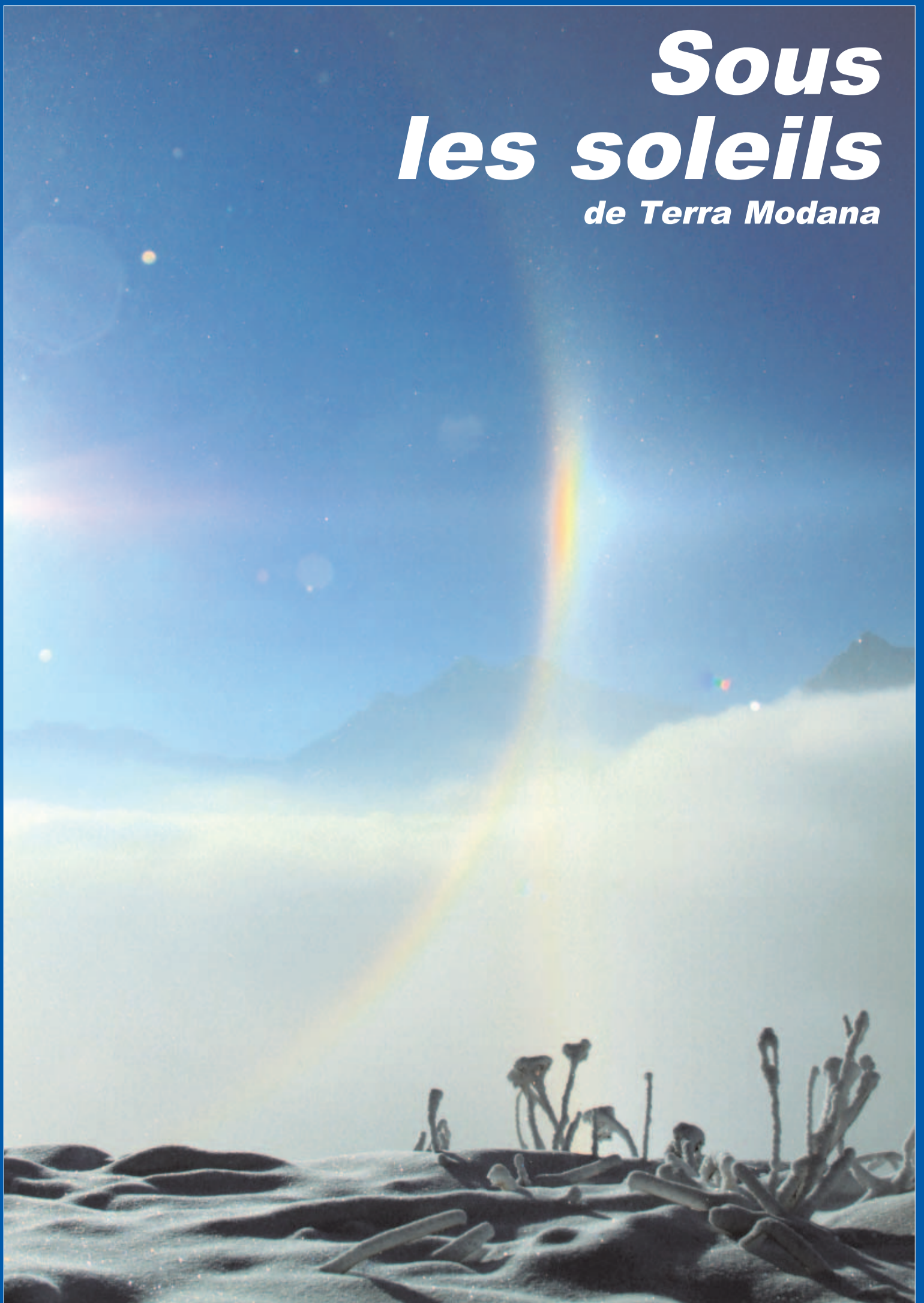
C'est un phénomène très rare qu'a capté le photographe Clément Bristiel. Le samedi 24 janvier, il a pu profiter d'un parhélie. Un phénomène de halo solaire qui se produit dans des conditions très particulières liées à la présence de cristaux de glace dans l'atmosphère. Dans un air froid et calme, il arrive que la lumière solaire se reflète et se réfracte sur ces cristaux. On voit alors apparaître des images du soleil de part et d'autre de l'astre.

A 2000 mètres d'altitude, sur les pistes d'Aussois, il a admiré ce spectacle pendant une quarantaine de minutes. Des instants magiques pendant lesquels l'astre solaire s'offre dans toute sa splendeur.

Fait exceptionnel, Aussois a bénéficié d'un parhélie deux matinées de suite, vendredi 23 et samedi 24 janvier. Le fond de vallée était sous une triste mer de nuage pendant que là-haut le Soleil déployait ses mystères.

Depuis son poste de travail au départ de l'Armoise, Clément Bristiel était aux premières loges. Seul regret pour ce photographe qui travaille en saison aux remontées mécaniques : ne pas avoir son grand angle qui lui aurait permis de capter le phénomène dans toute son ampleur.

Photos Clément Bristiel



Les infos pratiques

OFFICES DE TOURISME

Aussois (O.T.) : 04 79 20 30 80
La Norma (O.T.) : 04 79 20 31 46
Point Info Tourisme Modane :
 04 79 05 26 67
Valfréjus (O.T.) : 04 79 05 33 83

DECHETTERIE

Modane : 04 79 05 34 83
 Horaires d'hiver (jusqu'au 31 mars) :
 lundi, mardi, vendredi et samedi : de
 7h45 à 12h et de 14h à 16h30.
 Mercredi de 7h45 à 12h.
 Fermeture jeudi, dimanche et jours
 fériés.

CPAS

Centre Polyvalent d'Actions Sociales, rue
 Ste-Barbe à Modane. 04 79 44 54 05

SOINS INFIRMIERS

nursing auprès des plus de 60 ans
 et pour personnes handicapées.
 Renseignements auprès de Valérie
 Jacquemmoz (infirmière coordinatrice).
 Tél. 04 79 20 75 26 ou 04 79 05 22 33
 (standard hôpital).

POINT ECOUTE

Modane : Parents-Familles-Jeunes.
 Gratuit. Sur RDV au 04 79 59 69 36.

PSYCHOLOGUE

Fourneaux : Stéphanie Baudin,
 22 avenue de la Liberté. 04 79 05 32 35.
Modane : Catherine Vié, 90 rue de
 Polset. Tél : 04 79 59 85 70 ou
 06 07 04 39 87

PSYCHOTHERAPEUTE

Fourneaux : Béatrice Arnaud-Gros,
 10 av Liberté. 06 80 52 41 93

MESSES

Dimanche 1^{er} février :
 10h à Modane, 10h à Saint André pour
 la Sainte Agathe.
Dimanche 8 février :
 10h à Modane.
Dimanche 15 février :
 10h à Modane, 18h à Aussois.
Mercredi 18 février : (mercredi des
 Cendres) 20h30 à Modane.

MALADIE D'ALZHEIMER et troubles apparentés

Intervention au domicile par l'équipe
 spécialisée Alzheimer (ESA) de l'hôpital
de Modane. Sur prescription d'un
 médecin Renseignements au
 04 79 20 75 26 ou 04 79 05 22 33
 (hôpital).
 Accueil de jour géré par l'**association**
Alzheimer Savoie. Au nouvel établis-
 sement de Fourneaux (ancienne maison
 paroissiale, rue de l'Eglise). Les mardis
 et vendredis de 10h à 16h30. Sur ren-
 dez-vous au 04 79 60 51 83.

PÔLE EMPLOI

Le 3^{ème} mardi de chaque mois à la
 Maison cantonale, 9, place Sommeiller à
 Modane. Aide aux candidats. Le matin,
 atelier CV (apprendre à rédiger un CV, à
 mettre en avant les éléments perti-
 nents, mise en forme...). L'après-midi,
 atelier lettre de motivation (fond et
 forme).
 Sur rendez-vous au 39 49.

En Terra Modana, des entreprises et des artisans à votre service

TAXI

TAXI FREDERIC DONADIO
 TRANSPORT MEDICAUX ASSIS
 06 08 99 10 13 / 04 79 05 25 66 / MODANE

TAXI GERARD FELLMANN
 Hospitalisation. Transport médical assis.
 Modane et Fourneaux 06 08 40 34 60

MONT TAXI PLEASE Modane
 Tourisme, médical assis, 6 places, CB, wifi.
 Jérôme Mollard : 06 60 47 03 06

TAXI GROS-GRUART MODANE
 32, rue Gambetta, Modane.
 Tél : 06 60 38 01 23

BIEN-ÊTRE

ESPACE ESTHETIQUE ET BIEN-ÊTRE
 349 r St Sébastien Avrieux. Tél : 04 79 20 39 67.
 www.esthetique-avrieux.com

Institut Beauté CENTRE DERMARINE
 5, pl. Hôtel de Ville à Modane. 04 79 59 66 60.
 Du lundi au samedi. www.institut-dermarine.fr

COIFFURE MARILYN Masculin féminin
 6, rue Gambetta, Modane. Tél : 04 79 05 06 22.
 1^{er} prix au concours qualité totale.

MAGALIE BEAUTÉ Esthéticienne à domicile. Epilations, soins visage,
 maquillage... Tél. : 06 73 54 39 28

BEAUTÉ PASSION Stéphanie
 14, rue de la République à Modane
 Soins visage et corps. Tél. : 04 79 64 29 66

HARMONIE BIEN-ETRE Massages bien-être
 Californien, indien, reflexologies. Sur RDV
 au 06 85 69 82 68 à Modane (près de la gare)

SANTE

OSTEOPATHE MRP POYET MODANE
 C. BELLISSAND 9 rue de la République
 04 79 05 49 37 ou 06 61 87 41 30

OSTEOPATHE D.O. Marie Gauthier
 459 av. Emile Charvoz - Loutraz (Modane).
 Tél. : 09 80 57 06 93 ou 06 28 32 55 37

LIBRAIRIE

LIBRAIRIE HISTOIRE DE LIRE 15 rue
 de la république. Modane 04 79 05 87 74
 www.histoiredeliremodane.com

TRAVAUX

M.G DÉCO. TÉL : 06 14 42 64 29
 Plâtrerie, peinture,
 papier peint, cloisons...

RESTAURANT

RESTAURANT "LE PETIT FOURNEAU"
 Cuisine traditionnelle et spécialités. 40, avenue
 de la Liberté, Fourneaux. Tél : 04 79 05 33 17.

AUBERGE LA CASCADE Hôtel-Restaurant, 57, rue du Passour
 Avrieux. Tél : 04 79 05 83 73

CAMPING

CAMP. CARAVANEIGE* LA BUIDONNIÈRE**
 Aussois. camping@aussois.com Ouvert 7 / 7 jrs
 04 79 20 35 58 www.camping-aussois.com

CAMPING LES COMBES MODANE (Wifi)
 Route de Valfréjus. Tél : 04 79 05 00 23.
 Internet : www.camping-modane.com

CENTRALE DE RÉSERVATION

AUSOIS RÉSERVATION (Appartements,
 résidences...) Tél : 04 79 20 42 21
 resa@aussois.com www.aussois.com

VALFRÉJUS RÉSERVATION (Chalets,
 appartements, résidences...) Tél : 04 79 05 33 83
 resa@valfrejus.com www.valfrejus.com

HOTELLERIE

LA GRANGE 3 épis Chambre d'hôtes
"Gîtes de France" 73500 Avrieux
 04 79 20 37 09 www.la-grange-avrieux.com

Hotel* LE COMMERCE** Refait à neuf
 20, place Sommeiller - 73500 Modane Gare
 04 79 05 20 98 www.hotel-le-commerce.net

Hotel RESTAURANT LE PERCE NEIGE**
 14 av. Jean Jaurès 73500 MODANE GARE
 04 79 05 00 50 auperceneige@wanadoo.fr

FLEURS ET NEIGE, Maison familiale
 34, rue Saint Nicolas à Aussois.
 Tél 04 79 20 33 53 www.fleursetneige.asso.fr

Auberge de la Cascade
Hôtel-Restaurant 57, rue du Passour
 Avrieux. Tél. : 04 79 05 83 73

CREATION

MULTICREATION ST ANDRE
 www.multicreation73.com
 martine-gagniere@orange.fr 06 58 23 08 95

Numéros d'urgence

SECOURS

Appel d'urgence européen : 112
Gendarmerie : 17 (services locaux)
Pompiers : 18 (services locaux)
SAMU : 15 (services locaux)
Secours en montagne :
 04 79 05 11 88

MEDECINS

EN DEHORS DES HEURES D'OUVERTURE, TELEPHONER AU 15

Modane : Bérard Bruce, 550 avenue
 E. Charvoz 04 79 05 02 89

Modane : Burnier Michel, 550 ave-
 nue E. Charvoz 04 79 05 10 89

Modane : Monvignier Annick, 6 rue
 Jean Jaurès 04 79 05 22 30

Fourneaux : Draperi Jean, 20 ave-
 nue de la Liberté 04 79 05 08 85

Fourneaux : Guitton Hervé, 18 ave-
 nue de la Liberté 04 79 05 19 25

Aussois : Adra Clément, 20 rue
 En Haut 04 79 20 33 42

La Norma : Cabinet Médical.
 Le Village 04 79 20 33 58

AMBULANCE

Ambulances Vanoise 04 79 05 00 40

DENTISTES

Modane : Pierre Illien (dentiste et
 stomatologue), 22 place Sommeiller,
 04 79 05 30 90

Modane : Pierre-Yves Colin 440, ave-
 nue Emile Charvoz 04 79 05 17 04

PHARMACIES

Modane : Pharmacie Principale 8 av
 Jean Jaurès 04 79 05 00 08

Modane : Grande pharmacie de
 Modane, 5 place Hôtel de Ville
 04 79 05 06 09

Fourneaux : Pharmacie Des Alpes
 5 rue Concorde 04 79 05 21 76

INFIRMIERES

Modane : Robert Sophie, Sartori
 Dominique, Paquier Corinne, Gilbert
 Elisabeth, Damevin Camille. 33 rue
 Jules Ferry 04 79 05 13 05

Fourneaux : Fournet-Fayas
 Véronique, Gomesse Judith,
 Guilhermet-Bermond Aurélie, Mercier
 Sandra, 26 avenue de la Liberté
 04 79 05 26 16

VETERINAIRES

Modane : Dessertenne Karine,
 Duguet Marie-Bénédicte, Hars Jean,
 6 rue de l'Eglise 04 79 05 13 44

Modane : Fort Vincent, 1 rue de la
 République 04 79 59 63 04

SAGE-FEMME

Modane : Courtois Déborah, 13 rue
 Jules Ferry 06 85 50 59 92

Bulletin d'acheminement de Terra Modana à renvoyer à

Terra Modana Pour garder le lien, acheminer Terra Modana vers un ami, un parent...

Maison Cantonale, 9 place Sommeiller 73 500 Modane

Je souhaite faire acheminer le Journal Cantonal pour 1 an au prix de **28 €** vers l'adresse suivante :

Coordonnées :

Nom : _____ Prénom : _____

Adresse : _____

Code Postal : _____ Ville : _____

Tél : _____ E-mail : _____

Règlement par chèque bancaire ou postal à l'ordre du Trésor Public

Signature _____

Cinéma

Le programme de L'Embellie

Tél : 04 79 05 36 60
cinema@canton-de-modane.com

Plein tarif : 7€. Tarif réduit : 5€
Tarif - de 14 ans : 4€
Abonnement plein : 55€ ; réduit : 44€
Location des lunettes (3D) : supplément 1,50€



Vendredi 30 janvier 20h30 L'affaire SK1
Samedi 31 janvier 15h Paddington, 17h30 L'affaire SK1, 20h30 Charlie Mortdecai
Dimanche 1^{er} février 15h Le chant de la mer, 17h30 Charlie Mortdecai, 20h30 20 000 jours sur Terre (vo)
Mardi 3 février 20h30 Charlie Mortdecai
Mercredi 4 février 17h30 A most violent year, 20h30 Taken 3
Vendredi 6 février 20h30 A most violent year
Samedi 7 février 15h Paddington, 17h30 L'affaire SK1, 20h30 Charlie Mortdecai
Dimanche 8 février 15h Gros Pois et Petit Point, 17h30 Taken 3, 20h30 Discount
Mardi 10 février 17h30 Mon voisin Totoro, 20h30 Les souvenirs

Mercredi 11 février 17h30 Le petit monde de Léo, 20h30 Une heure de tranquillité
Vendredi 13 février 17h30 La grande aventure de Maya l'abeille, 20h30 Foxcatcher
Samedi 14 février 15h Foxcatcher, 17h30 La famille Béliet, 20h30 Les nouveaux sauvages (vo)
Dimanche 15 février 15h Les Moomins sur la Riviera, 17h30 Snow therapy (vo), 20h30 Les nouveaux sauvages (vo)

(vo) : version originale sous-titrée.
(3D) : version en 3 dimensions avec lunettes spéciales.

L'affaire SK1

Policier de Frédéric Tellier. Avec Raphaël Personnaz, Nathalie Baye... Paris, 1991. Franck Magne, un jeune inspecteur fait ses premiers pas à la Brigade Criminelle. Sa première enquête porte sur l'assassinat d'une jeune fille. Son travail l'amène à étudier des dossiers similaires. Pendant 8 ans, obsédé par cette enquête, il traquera ce tueur en série auquel personne ne croit. L'affaire Guy Georges.



2h

Le chant de la mer

Film d'animation de Tomm Moore
Ben et Maïna vivent tout en haut d'un phare. Pour les protéger des dangers de la mer, leur grand-mère les emmène vivre à la ville. Ben découvre alors que sa petite sœur est une fée dont le chant peut délier les êtres magiques du sort que leur a jeté une Sorcière.
A partir de 6 ans



1h33

Charlie Mortdecai

Policier de David Koepp. Avec Johnny Depp, Gwyneth Paltrow... Beaucoup de monde est à la poursuite de Charlie Mortdecai : des Russes fous furieux, les services secrets britanniques très remontés, un terroriste international et même sa somptueuse épouse... Pour se tirer des situations impossibles qui le guettent, l'élégant marchand d'art et escroc occasionnel n'a que son charme...



1h47

20 000 jours sur Terre

Documentaire musical de Iain Forsyth et Jane Pollard. Avec Nick Cave, Susie Bick, Warren Ellis...
24 heures dans la vie de la célèbre rock star d'origine australienne Nick Cave. Une journée en apparence comme les autres, mais où les notions de réalité et de fiction finissent par se brouiller et s'entrelacer...



1h37

A most violent year

Thriller de J. C. Chandor. Avec Oscar Isaac, Jessica Chastain... New York - 1981. L'année la plus violente qu'ait connu la ville. Le destin d'un immigré qui tente de se faire une place dans le business du pétrole. Son ambition se heurte à la corruption, la violence galopante et à la dépravation de l'époque qui menacent de détruire tout ce que lui et sa famille ont construit.



2h05

Les nouvelles aventures de Gros Pois et Petit Point

Film d'animation de Uzi Geffenblad et Lotta Geffenblad.
La suite des aventures de Gros-pois et Petit-point.



43 min

A partir de 3 ans.

Discount

Comédie de Louis-Julien Petit. Avec Olivier Barthelemy, Corinne Masiero... Pour lutter contre la mise en place de caisses automatiques qui menacent leurs emplois, les employés d'un Hard Discount créent clandestinement leur propre "Discount alternatif", en récupérant des produits qui auraient dû être gaspillés...



1h45

Taken 3

Film d'action d'Olivier Megaton. Avec Liam Neeson, Forest Whitaker... L'ex-agent spécial Bryan Mills voit son retour à une vie tranquille bouleversé lorsqu'il est accusé à tort du meurtre de son ex-femme, chez lui, à Los Angeles. En fuite et traqué par l'inspecteur Dotzler, Mills va devoir employer ses compétences particulières une dernière fois pour trouver le véritable coupable.



1h43

Mon voisin Totoro

Film d'animation de Hayao Miyazaki.
Deux petites filles viennent s'installer avec leur père dans une grande maison à la campagne afin de se rapprocher de l'hôpital où séjourne leur mère. Elles vont découvrir l'existence de créatures merveilleuses, mais très discrètes, les Totoros.



1h27

Les souvenirs

Comédie dramatique de Jean-Paul Rouve. Avec Michel Blanc, Annie Cordy, Mathieu Spinosi... Romain a 23 ans. Son père a 62 ans. Il part à la retraite et fait semblant de s'en foutre. Son colocataire a 24 ans. Il ne pense qu'à une chose : séduire une fille. Sa grand-mère a 85 ans. Elle se retrouve en maison de retraite et se demande ce qu'elle fait là...



1h36

Le petit monde de Léo : 5 contes de Lionni

Film d'animation de Giulio Gianini
Venez découvrir le beau monde de Leo Lionni ! Un programme de cinq courts-métrages rempli de douceur, de poésie et surtout... Plein de philosophie pour les plus petits !
A partir de 3 ans



30 min

La grande aventure de Maya l'abeille

Film d'animation d'Alexis Stadermann
Dans l'univers bien ordonné des abeilles, la petite Maya a bien du mal à trouver sa place, et ses tentatives aussi drôles que maladroites pour s'intégrer lui attirent les foudres de la sévère Buzzlina, conseillère de la Reine. Accompagnée de Willy, son meilleur ami, Maya s'envole pour une aventure exaltante.



1h25

Les nouveaux sauvages

Comédie de Damián Szifron. Avec Ricardo Darín, Oscar Martínez... L'inégalité, l'injustice et l'exigence auxquelles nous expose le monde où l'on vit provoquent du stress et des dépressions chez beaucoup de gens. Certains craquent. Les Nouveaux sauvages est un film sur eux.



2h02

Foxcatcher

Biopic de Bennett Miller. Avec Channing Tatum, Steve Carell, Mark Ruffalo... Inspiré d'une histoire vraie, Foxcatcher raconte l'histoire tragique et fascinante de la relation improbable entre un milliardaire excentrique et deux champions de lutte.



2h14

Les Moomins sur la Riviera

Film d'animation de Xavier Picard
L'idyllique vallée des Moomins vit des jours paisibles. Mais il ne faut pas se fier aux apparences. L'intrusion d'une bande de pirates dont le navire s'est abîmé sur des récifs va bouleverser la vie tranquille des Moomins et leur donner soif d'aventure.
A partir de 4 ans.



1h17

Une heure de tranquillité

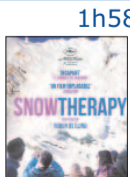
Comédie de Patrice Leconte. Avec Christian Clavier, Carole Bouquet... Michel, passionné de jazz, vient de dénicher un album rare qu'il rêve d'écouter tranquillement dans son salon. Mission bien difficile entre sa femme qui lui fait une révélation inopportune, son fils qui débarque à l'improviste, ses amis, sa mère ou ses voisins. Manipulateur, menteur, Michel est prêt à tout pour avoir la paix...



1h19

Snow therapy

Comédie dramatique de Ruben Östlund. Avec Johannes Bah Kuhnke, Lisa Loven Kongsli, Clara Wettergren... Une famille suédoise des vacances dans les Alpes françaises. Lors d'un repas, une avalanche menace. La mère tente de protéger ses enfants mais le père prend la fuite. Finalement, l'avalanche s'arrête. Rien ne s'est passé mais tout a changé au sein de la famille...



1h58

Paddington

Comédie réalisée par Paul King. Avec Ben Whishaw, Hugh Bonneville... Paddington raconte l'histoire d'un jeune ours péruvien fraîchement débarqué à Londres, à la recherche d'un foyer et d'une vie meilleure. Il réalise vite que la ville de ses rêves n'est pas aussi accueillante qu'il croyait. Par chance, il rencontre la famille Brown et en devient peu à peu un membre à part entière. A partir de 3 ans



1h35