

terra

Histoire / Commémoration

Train d'enfer entre Modane et Saint-Michel-de-Maurienne

12 décembre 1917, le déraillement d'un train de soldats permissionnaires affrété par la compagnie PLM fait 425 morts. C'est la plus grande tragédie de ce type survenue à ce jour en France et l'une des trois plus meurtrières dans le monde. Une commémoration aura lieu ce 12 décembre sur les lieux de la catastrophe. **P8&9**

Modana



HAUTE MAURIENNE VANOISE



**Les 50 ans de La Norma
La fête ! P4**



**Bessans, toujours une
longueur d'avance P5**



**Que suis-je ? L'objet
insolite du musée P4**



**Pré Soleil, André Ghiselli
Une vie d'archéologue P7**



Noël à Bessans dans les années 20 **P10**

Illustration Xavier LETT

Journal gratuit d'information du territoire Haute Maurienne Vanoise.

Art de vivre, habitat, culture, économie, sport et nature, circuits courts, sorties, spectacles, patrimoine, histoire...

www.cchautemaurienne.com

N°247 DEC 2022

terra Modana HAUTE MAURIENNE VANOISE

SUIVEZ L'ACTUALITÉ DE HAUTE MAURIENNE VANOISE

MAURIENNE TV

radio **oxygène** Maurienne

Disponible sur les box internet
Free : 949 Orange : 381 Bouygues : 320 SFR : 522. Et sur www.maurienne.tv

Fréquences FM en Maurienne : 93,2 à Modane, Valfréjus, La Norma, Aussois. 106,6 à Val-Cenis, Bessans et Bonneval-sur-Arc !

le dauphiné libéré

LA MAURIENNE

La Communauté de communes Haute Maurienne Vanoise à votre service :

France services

À Modane, à la Maison Cantonale (Gare), 9 place Sommeiller

- Pour joindre les services de la CCHMV : 04 79 05 10 54.
- Pour joindre l'accueil de la Maison Cantonale : 04 79 05 26 67.

Ouverture du lundi au vendredi de 8h30 à 12h00 et de 13h30 à 17h30. Vendredi fermeture à 12h

04 79 05 26 67 / info@cchmv.fr

✓ **Permanences France Services**, sur RDV en appelant le 04 79 05 26 67. Partenaires nationaux : Accompagnement de 1^{er} niveau sur : Permis de conduire et Carte grise / Assurance Retraite / Pôle Emploi / Finances Publiques - Impôts / CAF / Assurance Maladie / MSA / La Poste / Point Justice. Partenaires locaux : Habitat (SOLIHA - ASDER) / Emploi (Mission Locale Jeunes - AIDER73 - DDETSPP) / Conciliation de justice. Ordinateurs en libre-service / WIFI.

✓ **Taxe de séjour**

Accueil présentiel du lundi au jeudi de 9h à 12h, ou les après-midi sur rendez-vous. Accueil téléphonique au 04 79 05 06 03 ou par courriel taxedesejour@cchmv.fr du lundi au jeudi de 8h30 à 12h et de 13h30 à 17h.

L'actualité des services publics intercommunaux sur www.cchautemaurienne.com

Durant les travaux d'extension et de réaménagement de la Maison Cantonale, l'accueil de la MC + France Services est déplacé de 50 m vers la gare.

Intermarché Deux magasins, des prix bas

FOURNEAUX 04 79 05 22 45

VAL-CENIS 04 79 56 80 27

24/24H DRIVE

terra Modana HAUTE MAURIENNE VANOISE

Ont participé à ce numéro : Samuel BOROT (élève de 3e)

Publicité
Katia RICHARD
06 64 48 30 80
activpub@gmail.com

Pour participer au comité de rédaction :
04 79 05 57 91

Imprimerie : Rotimpres
Diffusion : 5 000 à 24 000 ex. suivant les périodes, dans une centaine de points répartis sur le territoire HMV.
Dépôt légal : à parution. ISSN : 2608-3426

Ne pas jeter sur la voie publique ni dans la Nature

LIONEL TRANSPORT TAXI
Transport conventionné CPAM
A votre service !

Pour tous vos déplacements privés ou professionnels toutes distances 24/24 7/7
06 09 68 39 91
www.lionel-transport.com

Vanoise VIBREZ MONTAGNE !

Pulsation Nature

DÉCONNECTER DÉCOUVRIR S'ÉMERVEILLER ÉCHANGER

Jean-Yves Ployer 40 ans d'expérience montagne à votre service

+33 (0)6 83 93 83 30
vanospulsationnature@gmail.com
www.vanoispulsationnature.com

TAXI HAUTE MAURIENNE
1 à 8 places
Les Favères
Val-Cenis Sollières-Sardières

Transports Toutes Distances - Ambulances - Liaisons Stations - Transferts Gares - Aéroports
04 79 20 51 57 - 06 61 14 51 57
www.taxi-haute-maurienne.com
amb.hte.maurienne@wanadoo.fr

TAXI TCM MODANE
4 et 7 places - Tourisme & Transports médicaux assis
06 08 99 10 13

11/12, Modane. Concert de Noël de la chorale Le Petit Bonheur

La chorale invite la chorale L'Echo ardoisier de St Julien à 17h à la salle Fabrice Melquiott à Modane. Entrée libre.

17 décembre, Fourneaux. Café de Noël

Dès 14h, la place de la sécherie à Fourneaux se transformera en Café de Noël, illuminé et décoré pour l'occasion. Vin chaud et chocolat chaud, bières de Noël, gaufres, pain d'épice, saucissons, déco, poteries, savons bio... les derniers cadeaux pour les fêtes. Des ateliers déco et maquillage (sous réserve) seront proposés aux adultes et aux enfants. Le père Noël et ses copains les chasseurs lumineux seront là ! Vers 17h rassemblement sur la place pour partir, avec le Père Noël et ses amis, lampions à la main, vers le cinéma L'Embellie, ou sera gracieusement projeté, à 18h, le film Ernest et Célestine (offert par la CCHMV, les enfants devront être accompagnés par un adulte).

Les boîtes de Noël

Déposez vos boîtes de Noël jusqu'au 8 décembre inclus dans les points de collecte partagés sur le Facebook « Bons Plans HMV », et localement, par mail et affiches, depuis Bonneval-sur-Arc jusqu'à Modane. Vos dons iront notamment aux Restos du Cœur de Modane. Pour offrir votre boîte de Noël, vous aurez besoin :

- d'une boîte à chaussures ou équivalent,
- quelque chose de chaud (chaussettes, gants, bonnet, écharpe, tour de cou...),
- quelque chose de gourmand, sucré ou salé (chocolats, papillotes, gâteaux non périssables, conserve de fête, thé, café...),
- quelque chose pour l'esprit (mots croisés, livres, magazine, bd, jeux de cartes...),
- quelque chose pour le corps (hygiène ou beauté).
- un petit mot doux pour la personne destinataire.
- enfin, un joli emballage cadeau traditionnel, ou en tissu pourquoi pas?

Bien préciser sur la boîte : H pour homme, F pour femme, M pour mixte, et E pour enfant (les hommes représentent 62% des personnes sans-abri). Les dons de nourriture, couvertures/couettes, vêtements chauds, ou invendus peuvent être récupérés : contact@lespitschabottes.fr

A la bibliothèque en décembre

Trois animations tous publics : Animation pour les 0-6 ans autour de l'album « Ours tendre », à 18h le 2 décembre à la bibliothèque. Concert de Noël intergénérationnel, à 16h le 10 décembre à la résidence Pré-soleil. Ateliers de Noël pour les 3-9 ans de 14h à 17h le 19 décembre à la salle polyvalente de Modane.

Le diable aux enchères

Trois beaux diables de Bessans ont été mis en vente chez Savoie Enchères à Chambéry, dans le cadre d'une vente consacrée aux arts et traditions populaires. Des diables à 4 cornes attribués au sculpteur Pierre Kéné (1843-1919), fils d'Étienne Vincendet (1813-1889). Valeur estimative de 1 500 € à 2 000 €.



Le Freney ville prudente

Le label « Commune prudente » a été attribué à la commune de Le Freney lors du dernier salon des maires qui s'est déroulé à Paris. Cette distinction, qui prend la forme d'un cœur (et une commune peut en obtenir jusqu'à cinq) a été remise pour récompenser la volonté et la persévérance de la commune pour limiter les risques d'accidents et d'accidents routiers sur son territoire. Le Freney a obtenu son premier cœur pour sa première candidature. Villargondran est une autre commune de Maurienne à s'être déjà distinguée (1 cœur également).

Marché de Noël à Valfréjus

Le comité des fêtes de Modane organise son marché de Noël à Valfréjus le dimanche 18 décembre de 10h à 18h, place des Bergers. Marrons chauds, tombola, visite du père Noël.

Erratum Petit bonheur

Une erreur s'est glissée dans l'article *Travaux de l'automne* paru dans le Terra Modana de novembre (TM246). Dans la présentation des chantiers en cours sur le chemin du petit bonheur, nous avons fait mention de « deux palissades penchées ». C'est une erreur, aucune entreprise n'a répondu présent pour le moment ; ce dispositif reste malheureusement, pour l'heure, dans les cartons.

Transport en commun

Les bus de l'hiver 2022/2023

Deux types de bus circulent cet hiver :

1) Des bus de la Région Auvergne-Rhône-Alpes en accès payant :

- Ligne Savoie « S50 » : Modane/Valfréjus
- Ligne Savoie « S51 » : Modane/La Norma
- Ligne Savoie « S52 » : Modane/Aussois
- Ligne Savoie « S53 » : Modane/Val Cenis/Bessans/Bonneval sur Arc

Vous ne pouvez accéder à ces lignes avec vos chaussures de ski aux pieds, pensez à les emmener dans un sac.

2) Des « Skibus » gratuits (navettes de type urbain) en accès libre :

- Aussois :**
- Ligne Aussois A1 : navette interne au village d'Aussois (village-front de neige)
 - Ligne Aussois A2 : navette Aussois-Val Cenis Sardières (pour se rendre au domaine de ski de fond du Monolithe)

- Val Cenis :**
- Ligne Val Cenis B : navette Termignon-Sardières-Bramans-Le Planay (pour se rendre au domaine de ski de fond du Planay)
 - Ligne Val Cenis C : navette Termignon-Lanslebourg-Lanslevillard
 - Ligne Val Cenis D : « Petit Train » Termignon-Sollières • Bonneval sur Arc

Bonneval-sur-Arc :

- Ligne Bonneval E : navette interne au village de Bonneval-sur-Arc (village - front de neige)

Vous pouvez accéder à ces lignes avec vos chaussures de ski aux pieds

D'autres lignes de bus sont en cours d'élabo-ration :

- Le Bourget - Avrieux Villarodin - La Norma
- Bessans - Bonneval.

Billetterie

Vous pourrez acheter vos billets pour les lignes régionales (S50, S51, S52 et S53) en ligne sur :

- ==> cars-region-savoie.fr
- ==> booking.altibus.com/minisite/hmv
- ==> au guichet en gare routière de Modane
- ==> directement auprès des conducteurs.

La billetterie CCHMV en place les hivers précédents (carnet de 10 tickets, pass Mobilité semaine/saison), ainsi que l'accès illimité au transport pour les porteurs de forfaits annuels HMV et 6 jours et + sont supprimés

Guide Mobilité

Le Guide Mobilité 2022/2023 sera mis en ligne prochainement sur le site www.cchautemaurienne.com



Foire aux questions

Vous avez une question ? Appelez le 04 79 05 26 67 ou rendez-vous sur la FAQ en ligne : www.cchautemaurienne.com/transport-hiver-2022-2023



Concours

Jacquemmoz remporte le trophée
L'entreprise de transport modanaise a reçu le « Trophée de l'Industrie et de l'innovation » dans le cadre du concours « La Maurienne va vous surprendre », organisé par Le Dauphiné Libéré.



L'entreprise a été fondée en 1955, par Georges Jacquemmoz, avec un seul véhicule. En 2022, le parc se compose de 280 camions. La société est aujourd'hui dirigée par Philippe Jacquemmoz, le fils de Georges. À la création, il fallait franchir le col du Mont-Cenis pour se rendre en Italie. Le tunnel du Mont-Blanc a ouvert en 1965, puis celui du Fréjus en 1981, ce qui a beaucoup facilité la vie de l'entreprise. Celle-ci s'est développée, a racheté les Transports Dames de Saint-Julien-Montdenis en 1991, puis Milleret à Saint-Rémy-de-Maurienne en 1996. Aujourd'hui, les Transports Jacquemmoz comprennent cinq agences : Modane (maison mère), Saint-Rémy-de-Maurienne, Montmélian, Lyon et Courtenay (Loiret), pour 340 salariés. Ses camions parcourent chaque année 33 millions de kilomètres en France, en Italie et dans le nord de l'Espagne. Dans les remorques, surtout des denrées alimentaires et des pièces mécaniques. L'entreprise est soucieuse de l'environnement et elle est signataire de la charte Ademe, l'engageant sur la réduction de CO2. Elle est la première utilisatrice du ferroutage entre la France et l'Italie.

Source Dauphiné Libéré

Les autres lauréats :
Les Ateliers de Maurienne, dans la catégorie « Tourisme, culture et patrimoine », pour l'aventure de « l'Aura » à Ste-Marie-de-Cuines. L'Atelier 1720 à Valloire, dans la catégorie « Artisanat ». La ferme des Brebiquettes à Saint-Julien-Montdenis, dans la catégorie « Agriculture ». Le Vival de Saint-Rémy-de-Maurienne, dans la catégorie « Commerce de proximité ».

Déchets

Tri: ce qui change

À compter du 1^{er} janvier 2023, le tri des déchets deviendra plus simple en Maurienne ! Fini les doutes ! Les pots de yaourt, de crème, barquettes, tubes de dentifrice, films plastiques, emballages de charcuterie, sachets de chips, blister... iront désormais tous dans le conteneur jaune.

A compter de cette date, comme partout en France, une seule question à se poser : **mon déchet est-il un emballage ou un papier ?**

- Oui → Je le mets dans le conteneur jaune
- Non → Je le mets dans le conteneur d'ordures ménagères.

Rappel des règles de base à respecter :

- Pas besoin de laver les emballages ! Même s'ils sont sales ils peuvent être triés
- Bien vider les emballages afin qu'il n'y ait pas de reste alimentaire
- Ne pas imbriquer les emballages (ne pas mettre une bouteille en plastique dans une boîte en carton par exemple).
- Les emballages en verre (bouteilles, pots et bocaux) sont quant à eux toujours à déposer dans les conteneurs verts.

Pour toute question concernant les déchets en Maurienne, n'hésitez pas à contacter le SIRTOMM : contact@sirtom-maurienne.com 04 79 59 92 28

Aussois Haute Maurienne Vanoise

Venez skier au soleil à tarifs avantageux
17 décembre au 10 avril
www.aussois.ski

Audilab Centre de correction auditive

BILAN AUDITIF GRATUIT
Test non médical

N. Sylvestre et E. Duterte
FOURNEAUX
Pôle Santé - ZA Matussières
04 79 26 15 15

Fréjus OPTIQUE
MODANE

Fréjus Optique
Zone Commerciale Matussières
73 500 Modane Fourneaux
04 79 05 10 63

Le chalet de Calou
4 rue d'en haut - AUSSOIS
09 52 46 73 04
lechaletdecadou@yahoo.fr

Spécialiste et Relais Opinel, Décoration montagne, Horloges à coucou, Bijoux argent & fantaisie, Art de la table, Location de draps

ActiGym

30€/mois
*Frais d'abo. 50€
20€/mois Etudiant
Sans engagement

Ouvert 7j/7
5h30 - 22h

1 carte 2 salles
Saint-Jean-de-Maurienne
Modane

Pour toute question concernant les déchets en Maurienne, n'hésitez pas à contacter le SIRTOMM : contact@sirtom-maurienne.com 04 79 59 92 28

07 84 21 21 31

Programme de la semaine du 16 au 22 décembre

Les 50 ans de la station de La Norma !

VENDREDI 16

9h Qui sera le 1^{er} à monter dans la nouvelle télécabine ?

Participez au jeu concours Facebook et ce sera peut être vous ! Les commerçants seront présents pour vous accueillir à votre 1^{ère} montée avec un petit déjeuner offert. Ambiance et fanfare dans la station !

SAMEDI 17

16h30 Soirée des 50 ans

Soirée anniversaire de la station!! Ambiance festive sur le front de neige avec un concert. Yann fera chanter le public avec ses plus belles chansons. Feu d'artifice. Moment convivial animé par les JB. Restauration. Vin chaud, buvette. Danse toute la nuit dans la salle d'animation.

DIMANCHE 18

17h30 Ski Show

Spectacle pour découvrir tous les acteurs et les métiers de la montagne.

Au programme des techniques de glisse, des démonstrations de damage, des motos neige ! Défilé dans les anciennes tenues. Le tout dans une ambiance musicale avec l'Elan. Pour clôturer la journée, l'association AMP d'Avrieux vous invitera à passer un bon moment avec buvette et restauration.

MARDI 20

17h30 Slalom

Une course de folie avec tous les anciens membres du club des sports. **Les anciens champions dévalent la piste !** Ils n'ont rien perdu de leur volonté de gagner ! Toujours aussi compétiteurs ! Un grand moment de ski. Après le podium des meilleurs, le club des sports accueillera le public avec des grillades et une buvette !

MERCREDI 21

18h Tombola des commerçants

Toute la semaine les commerçants et restaurateurs offrent un ticket de tombola lors des achats ! Nombreux lots à gagner. En soirée les commerçants invitent à trinquer avec eux. Buvette et concert



JEUDI 22

17h Show des élèves skieurs

Traditionnelle descente aux flambeaux avec les jeunes skieurs. Le public sera chauffé à blanc sur la piste de ski

La fontaine aux oiseaux. Chocolat chaud et feu d'artifice.

Jeu

Val-Cenis-Sollières

Mystère au Musée d'Archéologie

Au Musée, le visiteur peut admirer une magnifique trouvaille : une rondelle en pierre, percée en son centre d'un trou avec quatre rayons perpendiculaires sur lesquels se trouvent de minuscules encoches gravées plus ou moins fines. Voilà pour la description ! Les "rondelles à motif rayonnant incisés/estampés" comme les nomment les archéologues sont caractéristiques du quart

sud-est de la France où on dénombre à ce jour sept autres objets de ce type. Ils sont tous en terre cuite avec des motifs estampés sauf celui des Balmes, en schiste avec motifs incisés sur les deux faces.

Les recherches ont permis de dater ces objets et la rondelle de Sollières est attribuée au début de l'Age du bronze, soit 1920/1830 avant av. J.C. Fait marquant, les archéologues ont noté à partir de



en Italie porte soixante-et-un tatouages ! Agés de 5 300 ans, ils sont composés de traits et de croix et certains évoquent une vocation thérapeutique.

Un autre objet du même type découvert en Serbie portait des pigments de peinture et on peut penser qu'il était utilisé comme tampon. Mais l'hypothèse la plus probable est celle d'un "objet destiné au marquage, ou l'identification voire à la quantification" d'après les archéologues Joël Vital et Eric Thirault.

Le mystère ne s'arrête pas là ! De nombreux autres objets énigmatiques "oggetti enigmatici" en Italien ou "Brotliabidole" (idoles en forme de miche de pain en Allemand) ont été découverts en Europe centrale et dans le nord de l'Italie. Là aussi, les archéologues restent perplexes et pensent à des supports permettant de conserver des informations à caractère commercial que des communautés éloignées les unes des autres auraient pu comprendre.

Jean-François DURAND

RESTO BIO DE MODANE
100% dans un bocal biocoop
04.79.05.42.78
RestoBio-Modane
22 av. J. Jaures, Modane

100% BIO

Tous les midis du MARDI au SAMEDI SUR PLACE & A EMPORTER

TRITTAUD BOUCHERIE
1910-1917
BOUCHERIE CHARCUTERIE
TRAITEUR - EPICERIE FINE - VIN
Du mardi au samedi
7h30-12h15 / 14h30-19h
Le dimanche de 8h à 12h
3, rue de la Concorde
73 500 FOURNEAUX

BOULANGERIE PÂTISSERIE BERNARD
04 79 05 93 28
Trois adresses à Lanslevillard
➤ 16 rue Sous l'Eglise (face à l'Office de Tourisme)
➤ Les Pains Bernard Imm Le Burel Val-Cenis le Haut Face à Intersport
➤ Pains et Gourmandises Rue de la Mairie

Coop Haute-Maurienne Vanoise
Beaufort • Bleu de Bonneval
36 Rue de l'Arc
73480 Val Cenis Lanslebourg
Tél. : 04 79 05 92 79
Circuit de visite • Retrouvez tous nos magasins sur www.coophautemaurienne.fr

Nordique !

Grâce au snowfarming, elle a ouvert avant toutes les autres stations de France Bessans prête pour la nouvelle saison

Bessans a lancé la saison d'hiver 2022/2023 les 5 et 6 novembre derniers avec l'opération S.N.O.W (Ski Nordic Opening Winter). Les adeptes du ski nordique ont profité de deux jours d'animations avec essais de matériel, présence de marques pour l'ouverture des premiers kilomètres de pistes. Un événement rendu possible grâce au « snowfarming ».

Pour la cinquième année consécutive, Bessans met en œuvre le snowfarming : cette technique de conservation de neige issue des pays scandinaves, qui consiste à stocker de la neige en fin de saison sous une épaisse couche de sciure de bois. Les propriétés isolantes permettent de conserver cette neige et de l'exploiter au début de l'hiver suivant pour une ouverture anticipée du domaine.

Été chaud mais seulement 17% de perte

Cette année l'été particulièrement chaud n'a pas compromis l'opération grâce aux techniques de conservation toujours améliorées : modelage, épaisseur de sciure... On observe une perte de seulement 17%. Au final, le bilan de cette opération est positif, le snowfarming garantit une ouverture anticipée de la station. Une belle visibilité de Bessans et de la Haute-Maurienne auprès du grand public et la venue de nombreuses équipes en stage permet d'alimenter l'économie locale.

Un domaine reconnu

Bessans est connu et reconnu pour son domaine de ski nordique : **133 km de pistes à 1750 mètres d'altitude** qui accueille aussi bien, au fil de la saison, des athlètes, des familles, des scolaires

(classes de neiges, locaux) ... Mais c'est aussi tout un panel d'activités complémentaires offertes qui répond aux attentes du public, respectueuses de l'environnement, conviviales et douces (raquettes, marche, cascade de glace, chiens de traîneau, fatbike, moonbike, ski alpin, patinoire...)

Terre d'événements

Bessans est devenue une terre d'événements et de compétitions. Cet hiver les dates à retenir sont : **SAMSE tour biathlon** (4 et 5 décembre), **SAMSE tour ski de fond** (10 et 11 décembre), **Marathon de Bessans** (7 et 8 janvier, voir ci-dessous), **Grande Odyssée** (13 au 15 janvier), **Rencontre de la dernière glace** (11 et 12 mars), **Lekkarod** (18 et 19 mars), **Championnats de France de ski de fond et de biathlon** (31 mars au 2 avril).

S.B.



Cet hiver, venez donc vous « frotter » à la glace ! Ph. J.CATHALA

6 et 7 janvier 2023

Bessans fait son marathon

Moment phare ouvrant la saison de ski de fond, tant au niveau national qu'international, le **Marathon International de Bessans sera de retour dans un mois.**



Au menu de cette 44^e édition, des parcours pour tous les niveaux, pour que tout le monde puisse participer ! Le samedi un tracé de 15km en style classique sera proposé, à effectuer une ou deux fois. Le dimanche, 6 épreuves seront au programme : un 10km, un 23km et un 42km en style libre, un 23km « Just for fun » (Parcours bien être) et deux parcours pour les plus jeunes de 2 et 5km. De quoi satisfaire tout le monde !

Un tout nouveau site internet Pour cette nouvelle édition, le Marathon International de Bessans fait peu neuve et lance son tout nouveau site

internet. Parcours, actualités, informations pratiques et bien sur plateforme d'inscriptions avec des tarifs préférentiels applicables jusqu'au 11 décembre : tout y est ! Plus aucune excuse pour les fondeurs qui hésiteraient encore à s'inscrire. Rendez-vous dès maintenant sur www.marathondebessans.com. Participer au Marathon International de Bessans, c'est plonger au coeur des somptueux paysages de la Haute-Maurienne Vanoise. Durant 2 jours, les participants profiteront d'un mémorable moment de ski nordique, sur des pistes parfaites et dans un décor magnifique. Pour cette nouvelle édition, plus de 1 300 participants sont attendus. Rendez-vous les 7 & 8 janvier prochains !

L'interview de Laurent Vidal, directeur de la station de Bessans

Quel bilan du snowfarming faites-vous sur les cinq dernières années ? D'un point de vue technique Bessans est désormais rodé : modelage du tas, épaisseur de sciure...

Maintenant, en termes de notoriété on s'aperçoit que le snowfarming permet un éclairage médiatique extrêmement important pour la station car Bessans a acquis une certaine notoriété auprès des athlètes élite mais aussi du grand public.

Du côté économique, l'ouverture anticipée du domaine skiable de Bessans permet d'alimenter l'économie locale, actuellement près de 300 personnes viennent spécifiquement en stage à Bessans pour profiter du snowfarming. Elles consomment et se logent en Haute Maurienne Vanoise et à Bessans.

En conclusion : d'un point de vue technique, médiatique et économique le snowfarming est une réussite.

Comment envisagez-vous la saison 2022/2023 de la station ?

Le snowfarming permet de créer une dynamique vertueuse dès le début de la saison, on entend bien surfer sur cette dynamique positive. Bessans cherche toujours à améliorer son offre nordique, nous avons modifié la signalétique, les plans de pistes, nous avons aménagé nos fronts de neige. Les aménagements sont maintenant



derrière nous, donc nous abordons la saison 2022/2023 de manière sereine.

Quels sont les développements à venir pour la station ?

Bessans mène de front différents projets : sur le domaine nordique, le gros projet des prochaines années sera la modernisation du site international de biathlon Haute Maurienne Vanoise, ce qui permettra d'inscrire Bessans comme un lieu attractif pour la pratique du biathlon et du ski 4 saisons (ski roue et ski de fond). Un équipement au service d'un développement touristique de la Haute Maurienne Vanoise et de Bessans mais également un équipement pour accueillir des publics élite en stage ou en compétition et ainsi continuer à être un phare au niveau national pour les disciplines nordiques.

Propos recueillis par Samuel BOROT

Cette page a pu être réalisée grâce à l'excellent travail de stage de Samuel Borot, élève de 3^e du collège La Vanoise, qui signe les articles ci-dessus. Intéressé par les métiers du journalisme, il a été accueilli au sein de la rédaction de Terra Modana du 14 au 17 novembre.

Les Mondes de Alf
Jeux de société
Boutique
Bar à jeux
2 place du Replaton - Modane
04 79 05 90 26
www.lesmondesdealf.fr

Modane
RÉPARATION TÉLÉPHONE
TOUTES MARQUES
VENTE ACCESSOIRES,
BATTERIES
18, rue de la République
73 500 MODANE
Tél. 06 99 44 30 86
modanereparation@free.fr
Lundi au samedi 10h-12h / 14h30-18h30

Mon commerçant toujours là pour moi
MODBIJOUX
4, Place Sommetler
MODANE
04 79 05 10 74
100% LOCAL 100% FILE

Au pays du feu et de la glace

D'un voyage en famille en Islande, le photographe Jean-Luc Viart a ramené des images sublimes. Eau, neige, blizzard, glace, altitude, steppe, toundra, faune... il y a certes des points communs avec Haute Maurienne Vanoise, mais les bouillantes entrailles de cette île boréale en font une autre destination à part.



Photographies de cette page Jean-Luc VIART



Il y a eu François Montaz, il y a aujourd'hui Jean-Luc Viart, qui s'inscrit dans la lignée du premier photographe modanais, son studio est d'ailleurs installé au même endroit, 18 avenue Jean Jaurès. Jean-Luc Viart est lui aussi portraitiste et nombre d'habitants de Haute Maurienne Vanoise se sont fait photographe chez lui, en solo ou en famille. Mais Jean-Luc Viart est aussi un excellent photographe de terrain, paysagiste à ses heures. Le mur de sa page Facebook s'orne régulièrement de ses instantanés, et quand le ciel se déchire et que la plupart d'entre nous sont à la maison, lui est dehors avec son appareil-photo, il chasse les électrométéores, autrement dit la foudre. Ce dernier été, beaucoup se sont arrêtés devant les photos de son exposition **Islande, terre de glace et de feu**, tapissant en une longue frise le mur SNCF de la rue Jaurès. Du 15 juin à l'automne, il a exposé 75 photographies de cette île volcanique de l'Atlantique Nord, entre la Scandinavie et le Groenland. Moins de 400 000 habitants y vivent, les descendants des premiers Vikings arrivés là au 9^e siècle. Il fallait bien leur trempe pour s'acclimater sur ce grand bout de terre sous le cercle arctique, marqué par le volcanisme, les éruptions, les laves, les geysers. Ses fjords facilitèrent l'arrivée dans l'île des premiers hommes.

« Ca commence comme une belle histoire : l'un de nos enfants nous offre un livre sur l'Islande, il y a deux ans, et à l'intérieur il y a deux billets d'avion pour cette destination. Cadeau ! » Les Viart en ont fait un voyage familial, emmenant du coup leurs deux grands fils dans le périple. Mais c'est Thomas, l'aîné, qui a tout organisé. « Pas un voyage confortable » nous confie Jean-Luc, « on était au cœur des éléments, dans la pluie et le vent, nous déplaçant en voiture avec un équipage de toit permettant le camping. » D'où ces images extraordinaires prises in situ et au bon moment, quand la nature est en pleine démonstration de sa sauvagerie originelle. « L'Islande est un pays qui me faisait rêver depuis mes plus jeunes années. Un territoire à l'état brut, sauvage, avec une concentration comme nulle part ailleurs de paysages naturels grandioses et spectaculaires. »

Le photographe a été comblé, il est revenu d'Islande avec une moisson d'images d'une grande beauté exprimant les multiples facettes de cette terre de glace et de feu. Il a voulu partager son « trésor » avec les habitants d'une autre destination extraordinaire, Haute Maurienne Vanoise.

B.C.

Expo à (re)découvrir sur gallery-viart.fr

André Ghiselli

Une vie passionnée par l'archéologie

Né à Taninges dans la vallée du Giffre, en Haute Savoie, André Ghiselli a été toute sa vie passionné par l'histoire, l'archéologie et les vestiges des peuples alpins de l'Antiquité. Dans sa jeunesse il rencontre quelques personnes déterminantes qui l'aident à rendre son rêve réalisable, et il devient archéologue. Il enseignera cette discipline 33 ans durant à l'École Pratique des Hautes études, à la Sorbonne.



André Ghiselli est l'un des locataires de la résidence Pré Soleil, à Modane, il y est arrivé au printemps dernier, dans sa quatre-vingt septième année.

Installé aujourd'hui à la résidence Pré Soleil de Modane, André Ghiselli est né à Taninges dans la maison familiale, le 22 novembre 1936, il est le fils d'un entrepreneur devenu trois fois le maire de la commune. « Enfant, je peux dire que j'ai été élevé par mon village, il avait toujours un œil sur moi ! Le jeudi, je ne pouvais pas faire la plus petite bêtise (descendre du trottoir en étant une !) sans que mes parents l'apprennent... et m'en parlent une fois de retour à la maison... C'était la bienveillance du village et j'ai eu des amitiés très tard avec les gens de cette époque. »

Un projet construit dès l'enfance
C'est un architecte installé à Annecy, Pierre Broise, archéologue amateur reconnu, qui l'intéresse à cette discipline scientifique dont l'objectif est d'étudier l'être humain à travers l'ensemble les vestiges matériels que celui-ci laisse derrière lui, au cours des siècles. « Pierre Broise qui était provençal souhaitait mieux connaître ma région, je lui ai servi de guide. Plus tard, il m'a souvent fait parvenir des fragments de ses découvertes, cela me passionnait. » Un autre archéologue réputé, Marc-Rodolphe Sauter, qui fut directeur du département d'anthropologie et professeur de paléontologie à l'université de Genève l'adouba littéralement. « J'avais entendu parler de lui, alors j'ai pris mon blouson et mon bêtet de savoyard et je me suis rendu à Genève, pour le rencontrer. Et au cours de notre conversation je lui ai confié mon souhait de devenir archéologue. Ça tombait bien, il cherchait des personnes pour l'aider dans les fouilles néolithiques qu'il allait mener durant des années à Saint-Léonard, dans le Valais Suisse (Sion)... »

Un « profil » pour l'École pratique des hautes études
On tenta bien ensuite de réorienter le jeune Ghiselli vers de vrais métiers d'artisans : horloger, cordonnier... mais cela ne le détourna pas de son intérêt pour les affaires antiques. Et même après avoir obtenu son certificat d'étude, quand le pragmatisme familial et montagnard tenta d'enfoncer de nouveaux coins dans sa conviction, il ne lâcha rien. Une autre rencontre, due au hasard, fut déterminante, celle avec des vacanciers parisiens venus respirer le bon air de la montagne. « Découvrant ma passion pour l'archéologie, ces gens qui m'avaient pris en sympathie m'ont invité, moi le jeune de la montagne pas encore dégrassé, à monter à Paris... pour tenter... une entrée à l'École pratique des hautes études, à la Sorbonne ! » Rien que cela !

Et là, cela ne faisait plus rigoler personne. L'École pratique des hautes études (EPHE) est un grand établissement français d'enseignement supérieur spécialisé dans les Sciences de la vie et de la terre, les Sciences historiques, philologiques et les Sciences religieuses. Mais on n'y entre pas comme ça, le statut particulier de cette école lui permet de procéder à un recrutement sélectif de ses étudiants. L'EPHE compte dans ses rangs beaucoup de personnalités influentes qui ont marqué par leurs travaux, leur pensée, la société française, et bien au-delà. Citons l'explorateur Jean-Baptiste Charcot (le commandant Charcot), le sociologue Pierre Bourdieu, le paléontologue Yves Coppens, l'anthropologue Claude Lévi-Strauss, la biologiste cellulaire Monique Adolphe ou l'historienne Valentine Zuber... Et André Ghiselli parvient à franchir les fourches caudines de ce temple de la connaissance. Il est admis, à sa grande joie, et entre dans les rangs de l'EPHE en 1967. Il y présente l'année suivante le premier d'une longue suite d'exposés sur l'archéologie alpine. Puis il enchaîne les années avec détermination et décroche son doctorat en archéologie, après avoir brillamment soutenu une thèse sur *La céramique peinte de tradition celtique en Europe occidentale*. Son directeur de thèse n'est autre que l'éminent Paul-Marie Duval, historien spécialiste de la Gaule celtique et gallo-romaine et professeur au Collège de France. « Un vrai maître », souligne André Ghiselli, qui a financé en partie ses études en exerçant parallèlement la profession de guide de haute montagne, puisqu'il est également sorti des rangs de l'École Nationale de Ski et d'Alpinisme de Chamonix (ENSA).

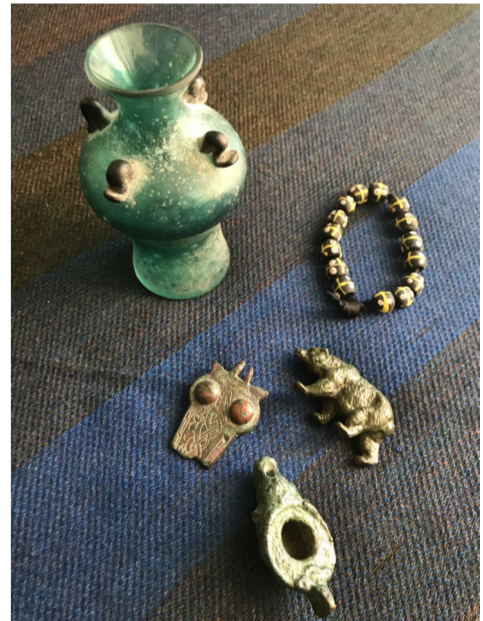
« C'est la recherche qui m'a intéressé, pas la promotion sociale »
Toute la vie d'André Ghiselli a été éclairée par l'archéologie, mais l'inverse est également vrai ! « C'est la recherche qui m'a intéressé, pas la promotion sociale ». La recherche et l'enseignement, car s'il a souvent sorti la pelle, la truelle et le tamis (et la loupe, la pince à épiler, l'appareil-photo...) pour des recherches de terrain, des fouilles, il a également rendu ce qui lui avait été donné, enseignant l'archéologie à des milliers d'élèves en tant que maître de conférence à l'École pratique des hautes études et en donnant d'innombrables conférences, dans de nombreux lieux et cadres différents, entre autres l'Université du 3^e âge. Trente-trois années d'enseignement durant lesquelles il a régulièrement exposé le résultat de ses propres recherches sur le monde celtique, dans une période allant de - 400 av. J.C. à + 300 ap. J.C. Ses spécialités : la céramique, les patho-

logies humaines, le climat. André Ghiselli a beaucoup publié, de nombreux articles et sept ouvrages spécialisés : quatre sur l'archéologie et trois sur les contes et légendes de Savoie. Passionné d'écriture, il a également tenu une rubrique de qualité dans les colonnes du Dauphiné Libéré, durant plusieurs années, l'alimentant de plus de 700 articles.

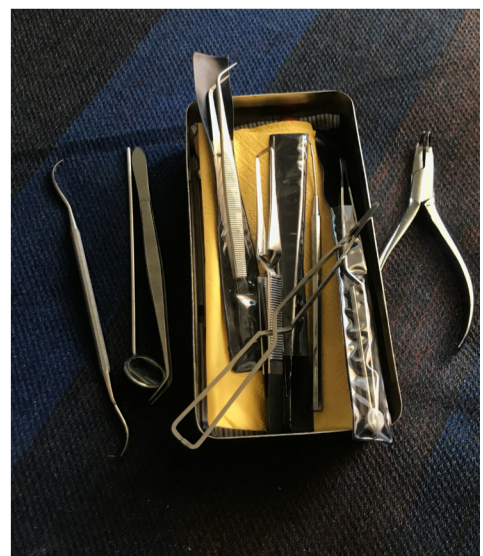
Les cols d'Hannibal
Parmi les conférences qu'il projette de proposer au public, André Ghiselli retient le thème de la traversée d'Hannibal. Le chemin de controverses a été parcouru dans tous les sens, et nombre de savants ont formulé leurs hypothèses quant au passage de l'armée d'Hannibal, soit par le col du Petit-Saint-Bernard, soit par celui du Mont-Cenis, soit par ceux du Clapier, de Savine-Coche, de Montgenèvre, de la Traversette, d'autres... Mais le sujet reste inépuisé et bien vivant, particulièrement en Haute Maurienne où trois passages possibles sont cités. André Ghiselli échafaude une hypothèse intéressante, selon laquelle l'armée d'Hannibal, forte de 30 000 à 50 000 hommes et cavaliers aurait emprunté, non pas un col, mais plusieurs, pour déferler ensuite dans la plaine du Pô. A suivre...

Les résidents de Pré soleil ont la chance de compter André Ghiselli comme voisin, un érudit passionné toujours prêt à partager ses connaissances.

Bruno CILIO



Quelques vestiges d'époques pré-gallo-romaine et gallo-romaine découverts par André Ghiselli. Ci-dessous, quelques-uns de ses outils. Où l'on voit que l'archéologue ne manie pas que la pelle et la truelle...



Le train de l'enfer entre Modane et St-Michel-de-Maurienne

12 décembre 1917, à 23h15, c'est la fin de la course folle du train ML 3874 de la compagnie PLM (Paris Lyon Méditerranée), avec à son bord plus d'un millier de soldats permissionnaires français. Le convoi comprenant 17 voitures déraile. Le bilan officiel sera de 425 morts. Une commémoration aura lieu ce 12 décembre, à 11h, au lieudit La Saussaz au pied de la stèle.

Par Henry RAVALET

La catastrophe ferroviaire de Saint-Michel-de-Maurienne est la plus grande tragédie de ce type survenue, à ce jour, en France et l'une des trois plus meurtrières dans le monde. D'ailleurs, en juin 1923, André Maginot, alors ministre de la guerre, avait déclaré lors de l'inauguration du monument dédié aux victimes au cimetière militaire de St-Michel-de-Maurienne que cette catastrophe était l'un des événements majeurs de la guerre mondiale 14-18 (la grande guerre). Pourtant, bientôt 105 ans après, elle n'est pas vraiment présente dans la mémoire collective des français hormis celle des Mauriennais.

Cependant, au fil du temps, des publications ont évoqué les circonstances de cette catastrophe. Parmi celles-ci, on peut citer un article de Jean-Louis Char, *Le train fou de St-Michel-de-Maurienne* (revue *Historia* - octobre 1972) et un autre de Bruno Carrière, *La tragédie du train fou de St-Michel-de-Maurienne* (magazine *Rail passion* - novembre 1996). Plus près de nous, c'est l'ouvrage d'André Pallatier intitulé *Le tragique destin d'un train de permissionnaires - Maurienne 12 décembre 1917*, paru en mai 2013 (Ed. L'Harmattan), qui a surtout retenu l'attention. C'est un ouvrage de référence qui résulte de près de cinq années d'investigations. André Pallatier a aussi largement contribué au remarquable documentaire *1917 - le train de l'enfer*, qui a été diffusé sur la chaîne de TV RMC découverte, le 8 novembre 2019.

A la lecture de ces publications, on constate que les informations, les explications voire les analyses sont parfois divergentes en raison d'inexactitudes et de zones d'ombres qui perdurent sur le sujet. Sans prétendre à l'exhaustivité, il est donc essentiel de rappeler le déroulement du funeste jour du 12 décembre 1917.

Auparavant, il est nécessaire d'évoquer le contexte géopolitique de l'an 1917 de la grande guerre. A la suite de la défaite de l'armée italienne face aux armées austro-allemandes, à Caporetto, dans le nord de l'Italie, le 24 octobre 1917, un corps expéditionnaire franco-britannique d'environ 130 000 soldats a été envoyé en renfort sous le commandement du général Emile Fayolle. C'est une décision salvatrice qui a permis de stabiliser les combats sur le front italien. Quelques semaines plus tard, le général Fayolle a alors envisagé d'accorder des

permissions aux soldats français. En fait, il souhaitait mettre en application une demande de Philippe Pétain, général en chef des armées, pour améliorer le sort des poilus concernant, entre autres, les cantonnements, la nourriture et l'octroi de permissions. L'objectif était aussi et surtout de mettre fin aux mutineries fréquentes au cours de cette année et ainsi sauvegarder le moral des troupes.

A partir du 30 novembre 1917, le transport des soldats permissionnaires est organisé par la Direction des Transports Militaires aux Armées (DTMA) qui utilise les matériels des compagnies de chemin de fer françaises et italiennes. Au départ de la gare de Vicenza puis de celle de Bassano del Grappa, un train est donc affrété quotidiennement.

Le 12 décembre 1917, ce sera le cas du train ML 3874 de la compagnie PLM (Paris Lyon Méditerranée). Il est à souligner que cette compagnie privée ainsi que les quatre autres réparties sur le territoire national, était placée depuis le 2 août 1914 sous l'autorité du Ministère de la guerre. La SNCF ne sera instituée que le 1^{er} janvier 1938.

Un convoi divisé en deux en Italie, avant le tunnel du Fréjus, puis reconstitué à Modane
Le train ML 3874 a quitté Bassano del Grappa la veille en direction de Turin, Modane et Chambéry. Il est composé de 17 voitures avec 1 200 permissionnaires à bord (ce chiffre sera controversé et modifié selon les différentes sources d'informations). A Bussoleno (ville piémontaise proche de Turin), le train est divisé en deux car, en raison de son important tonnage (530 tonnes) et de sa longueur (350 m), il ne pourrait pas gravir les rampes qui mènent au tunnel ferroviaire du Fréjus. Les deux rames seront reconstituées en gare de Modane. C'est là qu'une vingtaine d'officiers (chiffre également controversé) prendront un express civil en direction de Paris.

Un système de freinage inopérant
Hormis la locomotive, le tender et la première voiture tous les autres véhicules du convoi ne disposaient pas d'un système de freinage automatique. Des serre-freins étaient alors répartis pour assurer un freinage manuel, un système utilisé à l'époque par la compagnie PLM pour les trains de marchandises auxquels les trains militaires étaient assimilés. Un serre-frein était un cheminot dont la fonction consistait à serrer les freins du train sous les ordres du mécanicien de la locomotive et ainsi participer à la manœuvre du convoi.

L'emballlement du convoi
Si le démarrage s'est effectué sans encombre, le train reconstitué a commencé à prendre de la vitesse dans la longue descente de 15 km entre Modane et St-Michel-de-Maurienne, une vitesse qui s'est accentuée jusqu'à atteindre 135 km/h, en dépit des manœuvres du mécanicien pour ralentir en actionnant le frein automatique et en alertant les cinq serre-freins. Des manœuvres vaines car les freins ne répondaient pas, provoquant un effet luge. Le déraillement était alors inévitable. La locomotive et le tender se sont détachés puis la première voiture s'est mise en travers de la voie et les suivantes sont venues s'encastrer et s'enchevêtrer dans un empilement surréaliste. La locomotive et le tender sont entrés en gare de St-Michel-de-Maurienne à pleine vitesse mais délestés des 17 voitures. Le mécanicien parviendra à les arrêter. Ce déraillement s'est produit au niveau du hameau de La Saussaz, là où aujourd'hui est érigée une stèle en mémoire des victimes de la catastrophe. Jean-Louis Chardans, l'auteur d'un article dans *Historia* écrivit : « *Au pont de la Saussaz, la mort est montée en marche dans le train de Noël.* » Dans un amas de ferraille apocalyptique, un incendie s'est déclaré ensuite au bout d'une trentaine de minutes avec beaucoup d'intensité, probablement en raison des structures en bois des voitures.

Le secret défense, la presse censurée
Le bilan des victimes sera difficile à déterminer et ce n'est qu'en mars 1919 que le Tribunal de première instance de St-Jean-de-Maurienne affirmera officiellement que 425 soldats avaient péri. C'est ce chiffre qui figure sur les monuments commémoratifs. Toutefois, eu égard à ses recherches, André Pallatier affina un décompte plus précis de 435 victimes. Les corps identifiés ont été bien entendu restitués aux familles et les autres inhumés dans des fosses communes du cimetière militaire de St-Michel-de-Maurienne. Ils seront transférés le 11 mai 1962 dans la nécropole militaire de Lyon-La Doua.

Cet accident ferroviaire sera classé secret défense et par conséquent il ne sera pas ou peu traité par la presse car le Ministère de la guerre imposera une rigoureuse censure, une véritable chape de plomb selon André Pallatier. Le 14 décembre 1917, seul le Figaro mentionnera dans un article sibyllin : « *Le déraillement d'un train en Savoie. On dénombre malheureusement plusieurs morts.* ». Il est à noter qu'un journal de Berlin s'était empressé d'annoncer un bilan de 1 200 morts dans le but pour le moins cynique de saper le moral du peuple français.

A la fin de la guerre, au moment des commémorations, les journaux régionaux comme *Le nouvelliste de Lyon*,

L'écho de la Maurienne ou plus tard *Le Dauphiné libéré* reviendront sur le récit de la catastrophe avec des informations partiellement erronées ou entachées d'inexactitudes ponctuelles.

Un conseil de guerre en guise de tribunal
Après les funérailles des soldats, le 17 décembre 1917, une enquête a été rapidement déclenchée à l'initiative du procureur de la République de St-Jean-de-Maurienne mais cette saisine a été de courte durée car l'autorité militaire a repris la main afin d'ouvrir une procédure diligentée par le ministère de la Guerre. Celle-ci aboutira en juillet 1918 à la tenue à Grenoble d'un Conseil de guerre ayant pour but de juger les six présumés responsables de l'accident ferroviaire : le chef de gare de Modane, le sous-chef de cette même gare, l'inspecteur principal de la 11^{ème} section du PLM, le commis principal à l'inspection principale de Chambéry, l'inspecteur chargé de la surveillance des trains et enfin le mécanicien de la locomotive. Les séances du Conseil de guerre ont eu lieu les 5, 6 et 7 juillet en présence de trois experts. Devant l'imbroglio des circonstances de l'accident et les diverses zones d'ombre, les six inculpés ont été relaxés. Une nouvelle fois, la presse a été tenue à l'écart du cénacle des discussions et des délibérations et aucun journaliste ne s'est risqué à faire le moindre commentaire sur le verdict.

La ville de Saint-Michel-de-Maurienne reste à jamais attachée à la catastrophe ferroviaire du 12 décembre 1917 et des lieux de mémoire l'attestent sous la forme de monuments érigés en 1920 et 1923 dans le cimetière militaire attendant au cimetière civil et d'une stèle inaugurée le 12 décembre 1998 au hameau de la Saussaz. Si aujourd'hui, le cimetière militaire n'existe plus, les monuments sont toujours présents. Quant à la stèle, elle est le théâtre d'une commémoration annuelle chaque 12 décembre.

Les points de la controverse
Après cette narration, il est nécessaire de revenir sur certains points qui ont fait l'objet de controverses, d'inexactitudes voire de contre-vérités. Pour ce faire il est judicieux de se référer aux déclarations d'André Pallatier. Natif de St-Michel-de-Maurienne, ancien professeur de lettres et ancien proviseur de lycée, il a effectué des recherches sur la catastrophe ferroviaire qui aboutiront à l'écriture du livre : *Le tragique destin d'un train de permissionnaires-Maurienne 12 décembre 1917*, un véritable thriller ferroviaire selon le sociologue Georges Ribeill. André Pallatier fera également part de ses observations lors d'un colloque organisé par l'Université Savoie Mont Blanc, intitulé *Les pays de Savoie et la grande guerre : 1917 une année terrible*, colloque qui s'est tenu les 27 et 28 novembre 2017 à

Chambéry. Au cours de ses recherches, André Pallatier a pu accéder aux archives du Service historique de la Défense à Vincennes et à celles du PLM. Pendant près de cinq années, il s'est évertué à croiser les sources, à recouper les informations mais aussi à se défier des affirmations d'experts parfois contradictoires.

Le nombre de soldats permissionnaires embarqués
Dans les différentes publications, on a beaucoup parlé de la surcharge du train avec à bord 1 200 permissionnaires, comme étant l'une des raisons du déraillement. André Pallatier récuse cette assertion considérant que le nombre de soldats était de l'ordre de 1070.

Le panachage de voitures italiennes et françaises
Par ailleurs, il met également l'accent sur une certaine improvisation de l'organisation des trains des permissionnaires dûe, entre autres à l'incapacité de la compagnie PLM à fournir un matériel roulant français suffisamment efficace sur lequel l'armée comptait. Par conséquent, cette situation a donné lieu à une utilisation concomitante ou en alternance des voitures italiennes et françaises. La composition des trains arrivant à Modane a donc été caractérisée par un panachage franco-italien variable d'un jour à l'autre et aléatoire pour les cheminots modanais. André Pallatier s'interroge donc sur les incidences possibles de cette double appartenance dans la survenue de l'accident.

Le système de freinage
Autre sujet de controverse : le système de freinage. Pour expliquer l'emballlement du train, il y a eu une mauvaise utilisation du système de freinage actionné par les serre-freins. L'une des tâches essentielles des cheminots de la gare de Modane consistait à veiller à la conformité des trains arrivant d'Italie avec la réglementation française. Le sous-chef limitera l'usage du frein automatique seulement aux trois premiers véhicules et le reste du convoi sera équipé de freins manuels. Ce système mixte ne sera pas opérationnel pour juguler l'emballlement du train. Lors de l'enquête, les serre-freins seront ensuite au cœur des débats à propos de leur responsabilité. Celle-ci sera d'ailleurs reconnue par la compagnie PLM, une option qui ne sera pas suivie par le conseil de guerre car le juge mettra en exergue leur expérience trop limitée pour la pratique sur le tronçon Modane-Saint-Michel-de-Maurienne. En quelque sorte, les serre-freins étaient certes coupables mais pas responsables.

L'embrassement du train
Les causes de l'embrassement post-déraillement donneront aussi lieu à diverses interprétations. Aurait-il été provoqué par les étincelles des essieux



rougis à l'extrême par le freinage ou /et par les bougies allumées par les soldats pour s'éclairer ? Autant d'incertitudes que les membres d'un comité technique qualifieront de conjectures, une opinion corroborée par André Pallatier.



Cent cinq ans après, le dramatique accident ferroviaire de St-Michel-de-Maurienne n'a pas encore dévoilé ses zones d'ombre et apporté toutes les réponses à de nombreux questionnements. Dans la publication semestrielle *La revue d'histoire des chemins de fer*, Antoine Prost, historien et universitaire, a écrit à propos de la grande guerre : « *Nous n'avons sans doute pas conscience des dimensions monstrueuses de cette guerre bien plus que grande car elle a créé des problèmes hors de proportion avec les moyens disponibles pour y répondre.* ». Voilà un diagnostic sans appel qui fait écho à la catastrophe survenue en Maurienne le 12 décembre 1917.

Remerciements
L'auteur remercie vivement André Pallatier pour lui avoir transmis ses connaissances dans le cadre d'entretiens particulièrement intéressants et aussi de l'avoir aidé à dénouer le vrai du faux en matière d'informations. L'auteur remercie également Gaétan Mancuso, maire de St-Michel-de-Maurienne d'avoir mis à sa disposition un dossier très documenté sur l'accident ferroviaire.

Illustrations
Les deux images ci-dessus attestent de la violence du choc, qui a disloqué, broyé, détruit les 17 voitures du train de la PLM.

Ci-contre la stèle devant laquelle se déroule aujourd'hui les commémorations, chaque 12 décembre.

Et le livre d'André Pallatier paru chez L'Harmattan : *Le tragique destin d'un train de permissionnaires - Maurienne 12 décembre 1917*





Il y a un siècle... Noël à Bessans

Ce récit a été recueilli par l'abbé Ponce, curé de Bessans et a été publié dans l'hebdomadaire savoyard *La Vie nouvelle*, à Noël 1974. Les souvenirs de cet habitant d'Avérole remontent à la fin des années 1920. À cette époque, le hameau situé à plus de 2 000 mètres d'altitude, et sans route d'accès, était encore habité toute l'année, ce qui a cessé en 1963.

Cette année-là, j'avais 12 ans. J'étais déjà fort et mon père voulait bien m'emmenner à la messe de minuit. La veille, les hommes du village avaient attelé les ânes et les mulets et avaient attaché derrière les bêtes des fagots de branches ; c'est ainsi qu'on ouvrait le chemin en ce temps-là. Nous partîmes un peu avant dix heures du soir. Nous étions une bonne vingtaine, hommes, femmes et jeunes gens. Nous avions des lanternes avec des bougies mais, pour partir, elles n'avaient pas été nécessaires car il faisait un beau clair de lune. C'était la fin du premier quartier. Un froid sec faisait scintiller la neige. Vous pensez si j'étais content ! C'était la première fois que j'allais à la messe de minuit comme les grands. Il y avait mon père, ma mère et mon oncle. Les autres étaient restés avec grand-mère qui avait 80 ans. J'étais donc le plus jeune de la bande, avec un autre garçon de 14 ans.

D'Avérole à Vincendières, le village des sculpteurs, il y a environ 2 kilomètres

de descente. Le chemin fut vite parcouru. Nous marchions les uns derrière les autres et les premiers brassaient la neige tassée par les branches. Nous étions silencieux pour ne pas déclencher une avalanche et nous nous tenions à distance les uns des autres pour éviter les coulées de neige.

Mon père m'avait raconté que, quelques années auparavant, monsieur le curé, qui portait le saint viatique à un malade d'Avérole, avait été pris dans une coulée. Il s'en était sorti mais avait perdu le saint viatique qu'il portait dans une custode. L'été suivant, il l'avait cherché, mais en vain. Une autre année, en été, un guide de Bessans était tombé dans une crevasse du côté de l'Albaron. Un père jésuite, que tout le monde connaît à Bessans, était en vacances à Avérole. Il prit avec lui l'huile des malades et se joignit à l'équipe de secours. Sur le glacier, il donna ses vêtements secs, y compris son pantalon, au guide mourant qui était trempé. Dans sa précipitation, il perdit l'ampoule contenant l'huile sainte. Le lendemain, bien ennuyé, il confessa sa perte au curé. Et le curé de lui répondre : " Mon père, ce n'est rien. Moi, une fois, c'est le bon Dieu que j'ai perdu et je ne l'ai pas retrouvé."

À Vincendières, les premiers de la troupe se mirent à crier pour inviter les gens du hameau à se joindre à nous. La veille aussi, les gens de ce hameau avaient fait une trace avec leurs bêtes jusqu'à Bessans, car les habitants de la Goulaz n'étaient pas assez nombreux pour ce travail. Quelques-uns étaient prêts ; d'autres nous firent attendre un peu. Nous étions maintenant une trentaine en file indienne.

La lune se cacha derrière le Charbonnel (3 750 m) et nous dûmes éclairer nos lanternes. J'avais un peu peur, car je savais déjà que l'avalanche du Charbonnel et, un peu plus bas, vers la Barne des morts, l'avalanche de l'Aigle sont terribles ; elles partent à n'importe quelle heure et traversent la vallée. Celle du Charbonnel remonte en face jusqu'au village de Vincendières et, un hiver, l'institutrice, qui était d'Orelle, avait été ensevelie dans son lit et dégageée de justesse par les habitants. Mais je gardais ma peur pour moi et marchais devant mon père sans rien dire.

À partir de l'oratoire de Sainte-Catherine, plus de danger, mais après la peur, la fatigue, quatre kilomètres de plat, dans la neige brassée, avec des sabots. Mais cette file de lumière sur plus de cent mètres, c'était féerique...

Une petite halte au hameau de la Goulaz où trois hommes se joignirent à nous, et nous voilà dans la plaine du Carrellet où un cantique bessanais fait naître l'enfant Jésus. On voit encore la grange ! C'est si plat que, dans la tourmente, on peut tourner toute une journée sans trouver sa direction. Encore 500 m et on aperçoit les petites lumières de Bessans car le chef-lieu avait déjà l'électricité produite par une petite centrale sur le ruisseau d'Avérole.

Et nous voici à l'église, belle et grande église, restaurée en 1928, brillamment illuminée. Il n'est pas tout à fait minuit mais l'église est déjà pleine car, depuis une demi-heure, on y chante les matines, les trois nocturnes, avec les neuf psaumes. Alors, on reste debout dans la "cheminée", c'était dire l'allée du

milieu. La messe commence et je suis transporté au troisième ciel par le puissant chœur des chantres qui chantent, tantôt en latin, tantôt en français, tantôt en patois.

Après la consécration, dix enfants qui étaient dans les premiers bancs des hommes se rendent à la crèche, avec des cierges allumés, et ils y restent à genoux jusqu'à la fin. Je les connais et je veux aller avec eux, mais mon père me retient. Alors j'adore à distance. Après l'*Te missa est*, il y a encore le chant des laudes, puis monsieur le curé nous souhaite un joyeux Noël.

Alors j'ai pu me faufiler pour courir à la crèche et il a fallu que mon père me tire par le bras pour m'arracher à ma contemplation. C'était si beau ! Et c'est alors qu'en me retournant vers mon père, je me rendis compte que les glaçons de sa barbe n'avaient pas fondu pendant la messe. Si ces gens-là ne sont pas en paradis !

Après la messe, nous sommes entrés chez nos cousins du chef-lieu. On m'a donné à boire un bol de lait chaud, puis nous avons couché à l'écurie. Le lendemain matin, nous sommes allés à la grand-messe avant de reprendre le chemin d'Avérole. Il nous a fallu trois heures pour remonter. Mais j'étais heureux et j'ai raconté mon Noël à tous ceux du village.

Merci à Françoise Cimaz & Hélène Personnaz, Bessans Jadis et Aujourd'hui, pour ce récit.

BJA

Merci à Xavier Lett, qui a réalisé l'illustration

Terra Modena Haute Maurienne Vanoise n°247 Décembre 2022

Jean-Pierre Jorcin

Elu engagé pour le développement de sa commune de Lanslebourg et pour la Maurienne, hôtelier et restaurateur de renom, il publie l'histoire de sa famille, dans laquelle nombre de Haut Maurienais retrouveront des pans de leur propre storia.

Ici en Haute Maurienne Vanoise, on ne présente plus Jean-Pierre Jorcin, qui a été maire de Lanslebourg de juin 1995 à mars 2014 et pour la vallée vice-président du Syndicat du Pays de Maurienne en charge du Tourisme et président de Maurienne Tourisme. Hôtelier et fin cuisinier, il a été président de la Chambre syndicale de l'industrie hôtelière de Savoie. C'est lui qui a porté aux nues l'opération « La Maurienne dans l'assiette », réseau de producteurs, restaurateurs et artisans de Maurienne, et les lecteurs de Terra Modena Haute Maurienne Vanoise se souviennent également de toutes les recettes dont il a été le créateur ou le transformateur selon son bon goût, publiées avant 2010 dans la rubrique « Les bonnes recettes de Jean-Pierre Jorcin ».

À 13 ans, en 1957, il est témoin d'un drame : il voit l'hôtel de ses parents s'effondrer sous ses yeux, comme un château de cartes, emporté par les eaux furieuses de l'Arc. Ce fait tragique va le marquer profondément, mais il porte en lui la résilience de la famille. Il raconte aujourd'hui ses souvenirs dans un livre intitulé, *La storia*, publié aux Editions Sydney Laurent. « Peut-on imaginer le mariage d'un territoire et d'une lignée ? C'est ce que mon histoire pourrait faire ressentir. Nous avons connu l'exil, l'occupation, les destructions à répétition. Pourtant, les racines, même invisibles, peuvent se vivre plus fortes que tout, si



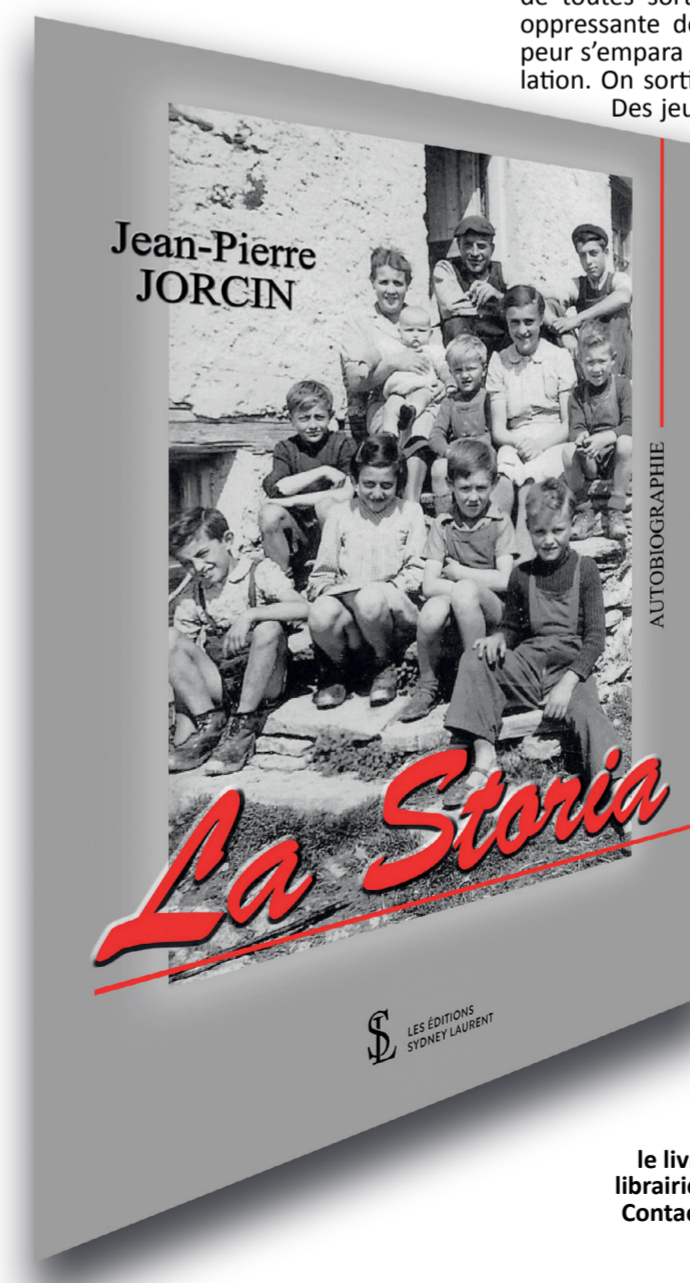
fortes qu'elles imposent un tracé de vie à plusieurs générations. Et lorsque j'en ai pris la tête, je n'avais pas conscience que Lanslebourg était également un membre à part entière de ma famille », raconte-t-il.

Extrait de *La Storia* : Quand l'amas de fer et de béton se laissa emporter par les flots, l'espoir de conserver une partie de l'hôtel céda. L'escalier et toute la partie en aval furent rapidement engloutis. Maintenant que l'espace était libéré, l'eau rugissante était encore plus impressionnante, charriant arbres, vaches, et matériaux de toutes sortes. Dans cette ambiance oppressante de pluie et de moiteur, la peur s'empara de l'ensemble de la population. On sortit la vierge en procession. Des jeunes essayèrent de mettre des gabions qui furent aussitôt emportés par le courant. Et tout à coup, Séraphin attrapa l'ingénieur par le colbak et le tint à bout de bras au dessus du vide.

Une idée de cadeau à offrir !

Dates et lieux de dédicace
 10 Décembre « Des livres et vous »
 St Jean de Maurienne de 10 h à 12 h
 18 Décembre « Média Lans »
 Val Cenis Lanslebourg de 10 h à 12 h
 19 Décembre « Hôtel Alpazur »
 Val Cenis Lanslebourg de 15 h à 18 h
 20 Décembre « Bar Tabac Le Fell »
 Val Cenis Lanslebourg de 10 h à 12 h
 21 Décembre « Espace multi média »
 Val Cenis Lanslebourg de 16 h à 18 h30.

296 pages. 18.90 €
 On peut se procurer le livre de Jean-Pierre Jorcin à la librairie Histoire de Lire à Modane Contact éditions Sydney Laurent : compta@editions-sl.fr 01 80 97 77 74



Coline Ordonnaud

L'auteure avriolaine écrit des nouvelles où la folie ordinaire est comme un mécanisme implacable réglé sur un sablier inéluctable. Ses héros apparaissent tantôt comme des moteurs, tantôt comme de simples rouages. Ça claque !



Originaire de Poitou-Charente, Coline Ordonnaud est arrivée un beau jour en Haute Maurienne Vanoise pour ses vacances, il y a vingt-cinq ans. Elle est restée, a fondé une famille, a eu deux enfants. Sa fibre artistique a été tissée dans sa famille, et dans la région parisienne où elle a vécu, et où elle a appris l'art dramatique au Conservatoire de région à St-Maur-des-Fossés. Ici elle est connue pour avoir

chanté au sein du groupe *Les Cimes Sonnent*, elle est apparue également dans des soirées piano-bar, toujours au chant. L'écriture, elle s'y est mise vers 20 ans. « J'adorais la philo et comme beaucoup de gens intéressés par l'écriture j'ai commencé par m'épancher sur mes émotions et mes sentiments. Premières expériences d'auteure. Et puis la vie a passé, j'ai élevé mes enfants. Ce sont eux qui ont suscité en moi la reprise du clavier, il y a une dizaine d'années, et j'ai écrit pour eux deux petits opus, que j'ai fait éditer, dans lesquels je leur ai confié beaucoup de choses, de moi. Et je ne me suis plus arrêtée d'écrire, depuis, me mettant à la fiction. » Coline est l'auteure de sept nouvelles aujourd'hui, toutes pourraient être rassemblées en un même recueil dont le thème serait : la folie ordinaire. En effet, les personnages de Coline sont, comment dire... un peu névrosés, et cette folie qui pointe et les habite les porte bientôt vers des confins d'eux-mêmes, et parfois de l'humanité, dont on revient difficilement, ou pas. Une de ses nouvelles, *Contact*, a été écrite durant l'un des confinements covidien. Pas mal de gens ont « pété » un câble durant la période, mais son personnage, Alex, dépasse les bornes... Quant à cette autre nouvelle *Les apparences*, elle vous laissera sans voix... B.C.

Quatre nouvelles de Coline Ordonnaud à découvrir

Amor

Paul est un homme mûr, séduisant et prudent à rencontrer la femme idéale. Cette rencontre va avoir lieu lors d'une soirée chez un ami. La divine créature qui apparaît devant lui semble posséder toutes les qualités requises pour partager le reste de sa vie. Il donnerait son empire pour l'avoir à ses côtés. Si la belle demoiselle est favorable à cette union durable, le bonheur absolu devient possible. Mais nul n'ignore que toute relation amoureuse comporte toujours quelques déconvenues...

Eros

Quand Hélène rencontre Marc, ses sentiments à son égard sont ambivalents. Elle aimerait se jeter à corps perdu dans une nouvelle aventure, elle se questionne sur la pertinence d'une belle histoire parce qu'elle a déjà bien vécu et que les idylles romanesques ne sont plus de son âge. Pourtant, son instinct lui suggère de se laisser un peu aller. À trop brider le mental, tout devient terne. Un seul détail pourrait s'opposer de façon rédhibitoire à son désir fou : Marc pourrait être son fils.

Les apparences

Les apparences est une nouvelle intrigante, ça saigne dans les cœurs. Le récit avance comme un bulldozer qui roule sur le « couple » : petite vitesse mais puissance maximale, inarrêtable ! L'histoire de deux « ex » qui surfent sur les faux semblants et qui dérapent, se ratent. Le suspense est très abouti et le lecteur se met facilement en abyme (c'est le mot) avec l'héroïne. Ironie du sort, cynisme du destin ou mauvais karma, le mécanisme de l'épilogue est implacable et nous écrase.

Contact

Alex est comme les autres, il doit appliquer les règles relatives au confinement et les subir malgré sa nature contestataire. Personne ne peut déroger à la loi sous peine de représailles. Par dépit, il prend le parti d'en faire un jeu. Seulement voilà, l'amusement comporte forcément des limites, la vie n'est pas qu'une immense plaisanterie. Mais avant qu'il en prenne conscience, ses émotions trop longtemps contenues vont se jouer de lui en l'amenant à commettre des actes... juste interdits !

Les Événements de L'hiver

Samedi 3 décembre, salle Fabrice Melquiot à Modane
Bal littéraire

Vous vous rappelez le bal du 150e anniversaire du percement du tunnel ? C'était novembre mais aucun risque d'avoir froid, d'être grincheux, même sous le masque. Avec Fabrice Melquiot, les artistes de Cosmogama reviennent. Ils vous invitent à danser sur une nouvelle histoire unique écrite et lue à plusieurs mains, à plusieurs voix, sous les sunlights jusqu'à l'aube... ou presque !
Tarif : 8 €. Réservation Maison Cantonale de Modane 04 79 05 26 67

Dimanche 4 décembre, 15h, salle Fabrice Melquiot à Modane
Le Noël de la petite souris

Que ferait la petite souris si un enfant perdait sa dent le soir de Noël ? Comme d'habitude : récupérer la dent, remonter la cheminée, attraper au vol la première cigogne qui passe et gagner l'Afrique pour retrouver cet éléphant atteint d'une crise aiguë de carie, le soigner, rapporter un petit cadeau souvenir... sauf que tout se complique dans l'emploi du temps déjà chargé de cette nuit unique où le Père Noël et la souris risquent de se rencontrer... Après le spectacle

- Fabrication en direct avec le public de la Petite Souris en pliage façon Lewis Carroll. Apporter un carré de tissu 30x30 cm !
- De 16h 30 à 17h

Atelier de dessin sur transparent avec projection pour théâtre d'ombres. Accompagnateur + enfant sur inscriptions au 06 78 92 40 27 avant le vendredi 2 décembre. Nombre de places limité. Offert par le Grac
Tarif : 5 €. Réservation 06 78 92 40 27. Nombre de places limité.

Judi 8 décembre, 20h30, à l'Auditorium de Lanslebourg
Le Mondine

Les plus entraînantes chansons folkloriques et traditionnelles italiennes, interprétées avec peps par un trio féminin. Des chansons folkloriques et traditionnelles, des chansons alpines, des chants d'émigrants et de guerre ou populaires.

Danse hip-hop
Rock it daddy
 Cie S'Poart, Mickael Le Mer
sa 17 déc 20h30
 Salle des Fêtes Fabrice Melquiot - 73500 Modane
 TARIF unique : 8 euros

GLACIERS
 une aventure scientifique
EXPOSITION
 Galerie Eurêka
 du 17 septembre 2022 au 23 septembre 2022
 Carré Curial - Chambéry
 Entrée gratuite

à part entière, au service de son travail de marionnettiste et de comédien. Les ambitions ne lui manquent pas : faire découvrir un autre aspect du travail de marionnettiste, diffuser cet art mal connu et tellement galvaudé, pour partager son bonheur avec celui du public.
Gratuit. Info à l'Office de Tourisme Aussois 04 79 05 99 06

Judi 22 décembre, 20h30, auditorium Laurent Gerra de Val Cenis Lanslebourg
Crétin des Alpes

Le chauvinisme savoyard n'est plus à prouver. On aurait tort de s'en priver, alors comme on dit : faut pas y craindre vindieu ! Ce spectacle déjanté est une ode à la Savoie. On s'amuse des clichés, des idées reçues mais aussi de nos manies, de nos habitudes et de toutes ces petites choses qui font de la vie des Savoyards une comédie populaire à ciel ouvert.

Une série de sketches à travers lesquels chacun peut se reconnaître de près ou de loin. Les trois comédiens survoltés de cette comédie bien de chez nous incarnent tour à tour des montagnards, un moniteur de ski, des guides de haute montagne, un berger, un groupe de chasseurs, des policiers mais aussi des parisiens qui débarquent dans nos montagnes pour le meilleur et... pour le pire !
Tarif plein 7 et 12 €. Réservation 04 79 05 99 06

24 décembre, 18h, salle de l'Albaron à Bessans
Crèche vivante de Noël

60 bénévoles en costumes traditionnels vous font découvrir le Noël bessanais, conté en français et en italien, chanté en patois. Un spectacle magique autour d'une grotte en neige. Vente de gâteaux et boissons chaudes offertes par le Sou des Écoles. Gratuit

Mardi 27 Décembre, 18h, salle des fêtes d'Aussois
Le Petit Plumo

Ce bricolage circoburlesque mélange à la fois l'art des marionnettes et l'humour des clowns. De la fantaisie dans un univers exclusivement fabriqué à partir de matériaux de récupération ! Le cirque est prêt à faire son entrée. Admirez ce petit cirque fabriqué de bric et de broc ! Deux personnages accueillent le public, Monsieur Alexandre, le grand qui discute tout le temps ; Monsieur Pierre, qui donne des coussins.

Samedi 31 décembre, 22h, Place de l'Auditorium de Lanslebourg
Etincelle

Spectacle de feu. Spectacle famille tout Age. Gratuit.

Samedi 31 décembre, 22h30, Place de l'Auditorium de Lanslebourg
DJ Brasse

Concert DJ. Gratuit.

sicolcopy.fr
 CADEAUX | PAPETERIE | IMPRESSIONS TOUTS FORMATS
 Venez découvrir notre
Papeterie Cadeaux
 Cartouches d'encre & toners
 Loisirs créatifs Beaux-Arts
 Chaises & Mobilier de bureau
 Conception et réalisation supports de communication
Fourneaux Tél. 04 79 05 27 19
Saint Jean de Mnne Tél. 04 79 59 80 34

Tout est dans l'agenda culturel Scènes Hivernales
SCÈNES hivernales
 Un hiver plein d'épices !
 L'agenda culturel hiver/printemps 22-23 Haute Maurienne Vanoise

Tout chaud, tout beau, doux et piquant, rassérénant et optimiste, un vrai "plein d'épices" ! Il est arrivé !!!!
 L'agenda culturel 2022-2023 "Scènes Hivernales" est distribué en boîtes aux lettres dans les villages de Haute Maurienne Vanoise, début décembre.
 Spectacles, théâtre, chanson, humour, bal littéraire, concerts, performances, comédie musicale, films montagne, art de la rue, danse... Il est également téléchargeable ici sur le site : www.cchautemaurienne.com

CONFÉRENCE ENTREE GRATUITE
VIOLENCES CONJUGALES
Vendredi 16 décembre à 19h45
Cinéma l'Embellie à Fourneaux
 AVEC LA PARTICIPATION DE :
 MINISTÈRE DE LA JUSTICE, AVIJ, etc.
Conférence organisée par l'Université Populaire de Haute Maurienne
 Au programme
 Film documentaire de 16 minutes « Anna », de Joanna Bedeau. Prise de parole des spécialistes du sujet et questions du public.
 Invités de la soirée :
 - Nathalie Parot, substitut du procureur général à la cour d'appel de Chambéry,
 - Leslie Clementi, attachée à la nouvelle Maison de la Protection de la Famille à Challes les Eaux,
 - Géraldine Oger, avocate au barreau d'Albertville,
 - Nathalie Saint-Denis Association d'Aide aux victimes (AVIJ),
 - Armelle Devinant association Sa Voie de Femme.

Osez l'insolite
ESCAPE GAMES UNITE
ROOMS MOBILE I-QUEST
 +33(0)479642369
 WWW.ESCAPEGAMESUNITED.COM

Soirée thématique

Les violences conjugales à l'index

Le 16 décembre, au cinéma l'Embellie, l'Université Populaire de Haute Maurienne Vanoise organise une soirée sur le thème des violences conjugales, en présence notamment de Nathalie Parot, substitut du procureur général à la cour d'appel de Chambéry. Interview.

Nathalie Parot, quelle définition simple, s'il en est, peut-on donner aux termes : "violences conjugales" ?
N.P. : Ce sont des violences de toutes natures qui se produisent au sein d'une relation de couple et qui sont le fait d'un conjoint sur l'autre dans un rapport de domination. Elles se distinguent en cela de la dispute du couple où les deux conjoints sont sur un pied d'égalité, et elles ont lieu dans la sphère privée, loin des témoins.

Quand cela commence-t-il, dans la parole, les gestes ?
Les violences conjugales sont de toutes natures donc psychologiques, physiques, sexuelles, administratives... Elles commencent quasiment toujours par des violences psychologiques, dénigrement, des insultes, des menaces... La personne victime sera rabaisée puis niée dans sa personnalité propre, ce qui permettra d'installer l'emprise. Puis dans un second temps les violences physiques s'installent. Les violences économiques, administratives (rétention de papiers, du salaire...) appuient les violences psychologiques et/ou physiques. Les violences sexuelles sont la suite des coups généralement.

Quand la loi intervient-elle pour protéger les victimes ?

La loi intervient et peut intervenir à tous les stades de ces violences et à n'importe quel moment à condition que les violences soient dénoncées...

La loi permet l'ouverture d'une procédure dès le dépôt d'une main-courante ou plainte. La loi permet l'éviction du conjoint violent, le placement sous contrôle judiciaire avec interdiction de rencontrer la victime, l'incarcération avant tout jugement pour protéger la victime.

Après, que la procédure soit rapide dans le cadre d'une comparution immédiate ou plus longue avec une convocation à l'audience et un contrôle judiciaire, la loi permet une condamnation de l'auteur et de même des mesures d'interdiction de contact, de se rendre au domicile de la victime, de soins...

La loi protège-t-elle intégralement la personne aujourd'hui ou doit-elle évoluer pour prendre en compte d'autres formes ou degrés/niveaux de violence conjugale et donc abaisser le seuil d'intervention ?

Je ne sais pas si l'on peut parler de protection intégrale car qu'entend-t-on par protection intégrale. La loi permet de couper la relation toxique qui existe entre deux conjoints par la domination de l'un sur l'autre. Il y a des dispositifs de protection de la victime comme le Téléphone grand danger¹ et son pendant coercitif pour l'auteur le Bracelet anti-rapprochement², il y a le contrôle judiciaire mais tout cela n'empêchera jamais une personne déterminée à commettre des violences sur son conjoint quelles qu'en soient les conséquences si ces conséquences lui importent peu.

Il reste l'incarcération mais elle est d'un temps et donc il y aura toujours le moment de la remise en liberté. Donc, à côté de cela, il faut une prise en charge des victimes, qui existe mais reste à développer, pour que celles-ci sortent de l'emprise, puissent elles-mêmes se rendre compte de ce qu'elles vivent, mettent de la distance avec l'auteur et sachent lui résister, s'opposer. Il faut aussi développer la prise en charge des auteurs avec des soins, des suivis pour, de même, une prise de conscience et prévenir une récidive. La loi permet de prendre en compte n'importe quelle violence : de la petite gifle, insulte à la fracture... ou meurtre, viol... La question n'est pas d'abaisser un seuil. La question est d'entendre la victime et d'obtenir des étayages à sa parole dénonçant des faits survenus entre deux personnes sans témoin. La question est beaucoup plus celle de la preuve.

Y a-t-il une gradation, un processus identifié qui permette aux victimes de comprendre ce qui leur arrive ?
Il y a un cycle de la violence. Cela commence par ce qu'on appelle une "lune de miel" où tout est beau, rose, l'auteur comble de cadeaux, de voyages, de moments agréables son conjoint. Puis ce sont des remarques, dénigrements, des insultes, interdictions, privations... avec en parallèle une coupure de la vie sociale, familiale et amicale de la victime. Quand l'emprise est là, quand la victime ne résonne plus par elle-même, quand elle croit qu'effectivement elle n'est bonne à rien, les premiers coups arrivent.

Il est constaté que si la femme réagit au premier coup elle peut s'en sortir mais le problème vient du fait que ce premier coup s'il est constitué d'une gifle sera traité souvent comme tel avec la réponse en miroir faible aussi. Alors que ce coup dénote une violence conjugale installée non prise en compte. Si on laisse passer le premier coup, c'est la gradation. La femme alors n'est plus en capacité de se rendre compte de ce qu'elle vit et que cela n'est pas normal et si elle le peut (notamment avec aide) il est très difficile de partir car elle est sous emprise et en plus cela veut dire pour la victime bien souvent tout perdre. Puis (pour terminer le cycle de la violence), lorsque ça va trop loin, lorsque l'auteur sent une possible réaction de la victime, ou que celle-ci a réagi, ce sont les déclarations de contrition, le pardon demandé, de nouveau les attentions, les cadeaux...

Dans les statistiques, l'homme apparaît comme étant l'individu du couple exerçant le plus souvent des violences conjugales, l'inverse existe-t-il ?
Oui, l'homme apparaît et est, statistiquement l'individu qui exerce le plus souvent les violences dans le couple. L'inverse existe mais est encore moins dénoncé. Dans le cadre de mon mémoire³ (avril 2022) j'ai trouvé des chiffres qui situaient les violences de femmes sur des hommes dans le couple à hauteur de 12% des violences.

Y a-t-il un, plusieurs profils psychologiques-types de personnes pouvant exercer, perpétrer des violences conjugales ? Des profils de couples plus exposés à des systémiques de violence conjugale ?

Il y a plusieurs profils psychologiques types de personnes pouvant exercer des violences conjugales. Il y a aussi des profils de victimes. En ce sens que des deux côtés, les personnes ont des failles dans leur personnalité, dans leur structuration et leur histoire... L'auteur des violences va repérer les failles dans la personne qui va devenir sa victime. On peut dire "qu'il se met en chasse" quand il cherche une conjointe. De la même manière les femmes victimes sont attirées par les personnalités de ces auteurs, qui font échos à leur histoire.

Entre 2011 et 2018, les violences conjugales ont fait en moyenne 295 000 victimes par an en France⁴, dont 213 000 femmes (72 %).

En 2020, en France, 125 morts violentes au sein du couple ont été recensées, 102 sont des femmes. Depuis 2017, les faits de violence conjugale enregistrés ont augmenté de 42 %.

Que pensez-vous de ces chiffres ? Assiste-t-on à une recrudescence des violences conjugales ou à une purge de celles-ci dans notre société, plus consciente, et grâce à une augmentation des déclarations (les femmes victimes étant davantage incitées qu'avant à déclarer les faits) ?

Ces chiffres sont assez constants globalement et l'on peut faire le même constat jusqu'en 2021. Ils représentent l'état de notre société. On n'assiste pas à une recrudescence de faits mais effectivement à une augmentation de la dénonciation de ceux-ci par l'aide, le soutien et l'accompagnement proposés aux femmes. On pourrait peut-être parler d'une purge même si je n'aime pas ce terme dans le sens où il est permis de dénoncer et on incite à dénoncer les faits de violence et à arrêter de les subir en silence. Mais ces chiffres sont à mettre en parallèle avec les faits que les violences dénoncées à la justice représentent en fait seulement 12% des faits commis. Il y a donc la majorité de ces faits qui demeurent hors dénonciation officielle et dans le silence de la relation.

Comment peut-on mieux prévenir, stopper cette spirale de la violence conjugale, aider plus les victimes ? L'information peut-elle jouer un rôle ? On peut prévenir les violences par l'information bien sûr et sous toutes ses formes. Il faut de l'information au niveau du grand public mais aussi des informations plus ciblées au niveau des professionnels amenés à prendre en charge des situations avant qu'elles ne dégénèrent comme les médecins, assistants sociaux...et quand le couple est en crise et la violence installées, de même les associations d'aide aux femmes, les institutions, le corps médical, les employeurs... Mais à côté de l'information, il faut développer et pérenniser les structures



Nathalie Parot, substitut du procureur général à la cour d'appel de Chambéry

d'accompagnement sur le long terme car il est très long de se sortir de l'emprise.

Il faut aussi et surtout qu'il y ait une écoute et une disponibilité qui soient signifiées aux femmes victimes et qui leur disent que lorsqu'elles seront prêtes elles pourront trouver de l'aide.

Car toutes les victimes, et même celles qui à un instant T font la démarche de porter plainte ne sont pas forcément prêtes à aller jusqu'au bout c'est-à-dire la fin de leur relation qu'elles ont aussi idéalisée, la fin de ce qu'elles ont construit.

Je pense que l'on peut prévenir ce phénomène par l'éducation, l'aide et le soutien, et le suivi des enfants victimes directs et surtout collatérales de ces violences conjugales qui, potentiellement, pourront reproduire ces comportements subis et violents. Pour briser le cercle de la violence conjugale il faut, outre la continuité de la prise en charge de la femme victime, prendre en charge les enfants.

¹ dispositif de protection pour les personnes menacées par leur ancien conjoint ou compagnon. Il s'agit d'un téléphone équipé d'une touche qui alerte immédiatement un service d'assistance.

² dispositif de surveillance électronique, qui permet de géolocaliser l'auteur de violences conjugales.

³ Lire le mémoire

⁴ L'enquête Cadre de vie et sécurité (INSEE)

Dans nos cinémas

L'Innocent 1h40

Quand Abel apprend que sa mère Sylvie, la soixantaine, est sur le point de se marier avec un homme en prison, il panique. Épaulé par Clémence, sa meilleure amie, il va tout faire pour essayer de la protéger. Mais la rencontre avec Michel, son nouveau beau-père, pourrait bien offrir à Abel de nouvelles perspectives...

Fourneaux : Jeu 01 déc 20H30 | Sam 17 déc 20H45
Lanslebourg : Dim 04 déc 20H45

Vive le Vent d'Hiver 0h35

Un programme qui réchauffe les cœurs à l'arrivée de l'hiver ! Le vent souffle, les premières neiges font leur apparition et chacun se prépare à accueillir l'hiver. Des rencontres inattendues et des amitiés extraordinaires auront lieu tout au long de ce programme de cinq films courts métrages.

À partir de 3 ans

Fourneaux : Sam 03 déc 16H
Lanslebourg : Dim 04 déc 16H | Sam 10 déc 17H | Dim 25 déc 15H

Jacky Caillou 1h32

Un village de montagne. Haut dans les Alpes. Jacky Caillou vit avec sa grandmère, une magnétiseuse guérisseuse reconnue de tous. Alors qu'elle commence à lui transmettre son don, une jeune femme arrive de la ville pour consulter. Une étrange tache se propage sur son corps. Jacky est certain qu'il pourra la soigner.

Fourneaux : Ven 09 déc 18H
Lanslebourg : Sam 10 déc 18H

Enzo Le Croco 1h47

Quand la famille Primm déménage à New York, leur jeune fils Josh peine à s'adapter à sa nouvelle école et à ses nouveaux camarades. Tout cela change quand il découvre Enzo - un crocodile chanteur qui aime les bains et le caviar - et qui vit dans le grenier de sa nouvelle maison.

À partir de 6 ans

Fourneaux : Mer 07 déc 18H | Dim 11 déc 18H

Reste Un Peu 1h33

Après trois années à vivre l'« American dream » Gad Elmaleh décide de rentrer en France. Sa famille et ses amis lui manquent. Du moins, c'est la réponse officielle pour justifier son retour. Car Gad vient retrouver à Paris... la Vierge Marie.

Fourneaux : Jeu 08 déc 20H30 | Dim 11 déc 20H30
Lanslebourg : Mer 21 déc 18H

Le Torrent 1h41

Lorsqu'Alexandre découvre que sa jeune épouse, Juliette, le trompe, une violente dispute éclate. Juliette s'enfuit dans la nuit et fait une chute mortelle. Le lendemain, des pluies torrentielles ont emporté son corps. La gendarmerie entame une enquête et le père de Juliette, débarqué, prêt à tout pour découvrir ce qui est arrivé...

Fourneaux : Mer 14 déc 20H30 | Sam 24 déc 20H30
Lanslebourg : Ven 23 déc 20H30

Une Robe pour Mrs Harris 1h56

Dans le Londres de l'après-guerre, Ada Harris gagne sa vie en faisant des ménages. Elle même une vie très solitaire depuis le décès de son mari. Et pourtant, elle qui se croyait les pieds bien ancrés dans la réalité, est tout à coup submergée par une vague de rêve quand elle découvre une magnifique robe signée DIOR.

Fourneaux : Jeu 08 déc 18H

Les Engagés 1h38

Sur la route de Briançon, la voiture de David percute un jeune exilé poursuivi par la police. Suivant son instinct, David le cache dans son coffre et le ramène chez sa compagne Gabrielle qui vit avec ses deux enfants. Bouleversé par le destin de cet adolescent, David s'engage à l'aider coûte que coûte.

Fourneaux : Ven 09 déc 20H30

Ernest et Célestine : Le Voyage en Charabie 1h19

Ernest et Célestine retournent au pays d'Ernest, la Charabie, pour faire réparer son précieux violon cassé. Ils découvrent alors que la musique est bannie depuis plusieurs années. Pour nos deux héros, il est impensable de vivre sans musique ! Accompagnés de complices, ils vont tenter de réparer cette injustice.

À partir de 5 ans

Fourneaux : Sam 17 déc 18H (Séance offerte pour Noël)
Lanslebourg : Mer 21 déc 16H

Le Chat Potté 2 : La Dernière Quête 1h42

Le Chat Potté découvre que sa passion pour l'aventure et son mépris du danger ont fini par lui coûter cher : il a épousé les démons puissants mondiales après la mort du roi T'Challa. Alors que le peuple s'efforce d'aller de l'avant, nos héros vont devoir s'unir pour faire entrer le royaume du Wakanda dans une nouvelle ère.

À partir de 6 ans

Fourneaux : Sam 24 déc 18H
Lanslebourg : Dim 18 déc 16H

Annie Colère 1h59

Février 1974. Parce qu'elle se retrouve enceinte accidentellement, Annie, ouvrière et mère de deux enfants, rencontre le Mouvement pour la Liberté de l'Avortement et de la Contraception qui pratique les avortements illégaux aux yeux de tous. Accueillie par ce mouvement, elle va trouver dans la bataille pour l'adoption de la loi sur l'avortement un nouveau sens à sa vie.

À partir de 8 ans

Fourneaux : Sam 31 déc 15H
Lanslebourg : Dim 18 déc 21H

Tempête 1h49

Née dans le haras de ses parents, Zoé a grandi au milieu des chevaux et rêve de devenir jockey ! Tempête, une pouliche qu'elle voit naître, va devenir son alter ego. Mais un soir d'orage, Tempête, affolée, renverse Zoé et vient briser son rêve. Elle va pourtant s'accrocher et tenter l'impossible pour renouer avec son destin.

À partir de 8 ans

Fourneaux : Dim 25 déc 20H30
Lanslebourg : Mer 21 déc 20H45

Le Pharaon, Le Sauvage et La Princesse 1h23

Contes, 3 époques, 3 univers : une épopée de l'Égypte antique, une légende médiévale de l'Auvergne, une fantaisie du XVIIIe siècle dans des costumes ottomans et des palais turcs, pour être emporté par des rêves contrastés, peuplés de dieux splendides, de tyrans révoltants, d'amoureux astucieux, ...

À partir de 6 ans

Fourneaux : Sam 24 déc 16H | Jeu 29 déc 18H30
Lanslebourg : Ven 23 déc 18H | Ven 30 déc 16H

Petit Piaf 1h35

Dans un village de La Réunion, Nelson, 10 ans, rêve de devenir un grand chanteur et ainsi rendre fière sa mère qui l'élevé seule. Après avoir postulé à l'émission télévisée Star Kids avec l'aide de ses amis Mia et Zizou, ils décident de trouver un coach pour préparer son concours.

Fourneaux : Jeu 22 déc 20H45

Décembre 2022 du 01 au 31 décembre

Retrouvez la programmation complète des cinémas :

L'Embellie à Fourneaux La Ramasse à Lanslebourg

sur www.cchautemaurienne.com

Petaouchnok 1h36

Au cœur des Pyrénées, deux amis ont l'idée au siècle pour se sortir de la précarité : lancer une chevauchée fantastique à travers la montagne, pour touristes en mal de nature, de silence, d'aventure.

À partir de 3 ans

Fourneaux : Sam 03 déc 18H
Lanslebourg : Sam 10 déc 20H45

Noël avec les Frères Koalas 0h46

Cette année, Noël sera inoubliable dans le désert australien : les Frères Koalas ont invité tous ceux qu'ils aiment, même Penny qui vit en Antarctique ! Mais celle-ci se blesse l'aile avant de partir... Qu'à cela ne tienne, les Frères Koalas décident de traverser l'océan à bord de leur avion pour partir à sa recherche.

À partir de 3 ans

Fourneaux : Sam 17 déc 15H | Jeu 22 déc 15H
Lanslebourg : Jeu 15 déc 18H | Mer 21 déc 15H

Opération Père Noël 0h43

Enfant gâté vivant dans un grand manoir, William est habitué à tout obtenir de ses parents. Cette année, il demande comme cadeau... le Père Noël en personne ! Pour le satisfaire, son père engage un chasseur de fauves renommé. Le souhait de William va-t-il mettre un terme à la magie de Noël ?

À partir de 3 ans

Fourneaux : Dim 11 déc 16H | Sam 24 déc 14H
Lanslebourg : Ven 23 déc 17H

Maestro(s) 1h27

Chez les Dumar, on est chefs d'orchestre de père en fils : François achève une longue et brillante carrière internationale tandis que Denis vient de remporter une énième Victoire de la Musique Classique. Quand François apprend qu'il a été choisi pour diriger la Scala, son rêve ultime, il n'en croit pas ses oreilles.

Fourneaux : Jeu 15 déc 20H30

Black Panther : Wakanda Forever 2h42

La Reine Ramonda, Shuri, M'Baku, Okoye et les Dora Milaje luttent pour protéger leur nation des ingérences d'autres puissances mondiales après la mort du roi T'Challa. Alors que le peuple s'efforce d'aller de l'avant, nos héros vont devoir s'unir pour faire entrer le royaume du Wakanda dans une nouvelle ère.

À partir de 12 ans

Fourneaux : Jeu 22 déc 17H30 | Sam 31 déc 17H30
Lanslebourg : Dim 18 déc 18H

Les Démon d'Argiles 1h25

Rosa est une femme d'affaires accomplie. La mort soudaine de son grand-père qui l'a élevée la ramène dans la maison où elle a grandi. Grâce à une série de lettres et d'indices, elle découvre que son grand-père lui a légué une importante tâche à accomplir. Tandis qu'elle corrige les erreurs passées de celui-ci, elle parvient à s'apaiser.

À partir de 8 ans

Fourneaux : Jeu 22 déc 16H

Le Royaume des Étoiles 1h24

Esti votre petite sœur disparaissait soudainement au beau milieu de la nuit ? Et si vous deviez partir sur la lune et la rechercher dans le royaume des étoiles ? C'est ce qui arrive à Peter, et le temps est compté pour la retrouver avant le lever du jour... Que la grande course commence !

À partir de 6 ans

Lanslebourg : Dim 25 déc 16H (Séance offerte pour Noël)

	L'Embellie Fourneaux	La Ramasse Lanslebourg
Jeu 01 déc	L'INNOCENT 20H30	
Ven 02 déc	SIMONE, LE VOYAGE DU SIÈCLE 14H30 (Séance Aînés Ruraux en VF sous-titrée) GROSSE COLÈRE & FANFAISES 18H LE NOUVEAU JOUET 20H45	
Sam 03 déc	VIVE LE VENT D'HIVER 16H PETAOUCHNOK 18H SIMONE, LE VOYAGE DU SIÈCLE 20H45	
Dim 04 déc		VIVE LE VENT D'HIVER 16H PLANCHA 18H L'INNOCENT 20H45
Mer 07 déc	SIMONE, LE VOYAGE DU SIÈCLE 14H30 (Séance Aînés Ruraux en VF sous-titrée) ENZO LE CROCO 18H PLANCHA 20H45	
Jeu 08 déc	UNE ROBE POUR MRS HARRIS 18H RESTE UN PEU 20H30	
Ven 09 déc	JACKY CAILLOU 18H LES ENGAGÉS 20H30	
Sam 10 déc		VIVE LE VENT D'HIVER 17H JACKY CAILLOU 18H PETAOUCHNOK 20H45
Dim 11 déc	OPÉRATION PÈRE NOËL 16H ENZO LE CROCO 18H RESTE UN PEU 20H30	
Mer 14 déc	LE TORRENT 20H30	
Jeu 15 déc		NOËL AVEC LES FRÈRES KOALAS 15H MAESTRO(S) 20H30
Ven 16 déc	CONFÉRENCE SUR LES VIOLENCES CONJUGALES 19H45 (ENTRÉE GRATUITE) NOËL AVEC LES FRÈRES KOALAS 15H ERNEST ET CÉLESTINE 18H (SÉANCE OFFERTE POUR NOËL) L'INNOCENT 20H45	
Sam 17 déc		LE CHAT POTTÉ 2 16H BLACK PANTHER : WAKANDA FOREVER 18H ANNIE COLÈRE 21H
Dim 18 déc		NOËL AVEC LES FRÈRES KOALAS 15H ERNEST ET CÉLESTINE 16H RESTE UN PEU 18H TEMPÊTE 20H45
Mer 21 déc		NOËL AVEC LES FRÈRES KOALAS 15H LES DÉMONS D'ARGILES 16H BLACK PANTHER : WAKANDA FOREVER 17H30 PETIT PIAF 20H45
Jeu 22 déc		OPÉRATION PÈRE NOËL 17H LE PHARAON, LE SAUVAGE ET LA PRINCESSE 18H LE TORRENT 20H30
Sam 24 déc		OPÉRATION PÈRE NOËL 14H LE PHARAON, LE SAUVAGE ET LA PRINCESSE 16H LE CHAT POTTÉ 2 18H LE TORRENT 20H30
Dim 25 déc		VIVE LE VENT D'HIVER 15H LE ROYAUME DES ÉTOILES 16H (SÉANCE OFFERTE POUR NOËL)
Mer 28 déc		LE SECRET DES PERLIMS 16H EN AVANT-PRÉMIÈRE AVATAR : LA VOIE DE L'EAU EN 2D 20H45
Jeu 29 déc		LE PHARAON, LE SAUVAGE ET LA PRINCESSE 18H30 MON HÉROÏNE 18H AVATAR : LA VOIE DE L'EAU EN 2D 20H45
Ven 30 déc		LE PHARAON, LE SAUVAGE ET LA PRINCESSE 16H MON HÉROÏNE 18H AVATAR : LA VOIE DE L'EAU EN 2D 20H45
Sam 31 déc		ANNIE COLÈRE 15H BLACK PANTHER : WAKANDA FOREVER 17H30 I WANNA DANCE WITH SOMEBODY 20H45

Le Secret des Perlins 1h16

Cliaé et Bruo sont deux agents secrets de royaumes rivaux, ceux du Soleil et de la Lune, qui se partagent la Forêt Magique. Lorsque les Géants menacent d'engloutir leur monde sous les eaux, les deux ennemis doivent dépasser leurs différences et allier leurs forces pour sauver la Forêt.

À partir de 6 ans

Fourneaux : Mer 28 déc 16H
Lanslebourg : Jeu 29 déc 14H

Dans nos cinémas

Avatar : La Voie de L'Eau 3h10

Se déroulant plus d'une décennie après les événements relatés dans le premier film, AVATAR : LA VOIE DE L'EAU raconte l'histoire des membres de la famille Sully (Jake, Neytiri et leurs enfants), les épreuves auxquelles ils sont confrontés, les chemins qu'ils doivent emprunter pour se protéger les uns les autres et les batailles qu'ils doivent mener pour rester en vie.

Fourneaux : Mer 28 déc 20H en 2D
Lanslebourg : Ven 30 déc 20H en 2D

Mon Héroïne 1h48

Déçu son plus jeune âge, Alex ne rêve que d'une chose : réaliser des films. Elle espère intégrer une prestigieuse école de cinéma à New York. Malheureusement tout ne se passe pas comme prévu. Refusant d'accepter son sort, Alex décide de partir pour la grosse pomme pour donner son scénario à Julia Roberts.

Fourneaux : Jeu 29 déc 20H30
Lanslebourg : Ven 30 déc 18H

I Wanna Dance With Somebody 2h26

Le biopic I WANNA DANCE WITH SOMEBODY retrace la vie tourmentée de la célèbre Whitney Houston, chanteuse iconique interprétée par Naomi Ackie. Réalisé par Kasl Lemmons et écrit par Anthony McCarten, ce biopic musical transportera le public dans une aventure émuante et trépidante à travers la carrière et la musique de Whitney Houston.

Fourneaux : Sam 31 déc 20H45

Train

Arrêt en gare de Modane le 17 décembre pour une locos des années 70, avec les voitures voyageurs idoïnes, proposé par l'Association pour la préservation du patrimoine ferroviaire savoyard (APMFS).

Le train historique de l'Association pour la Préservation du Patrimoine Ferroviaire Savoyard en provenance de Chambéry sera de passage à la gare de Modane le **samedi 17 décembre de 13h08 à 13h44**. Ce train de style vintage date des années 1970. Il est préservé et entretenu en état de marche par les bénévoles de l'association en partenariat avec la SNCF. Il sera composé de 3 voitures de voyageurs de type UIC/USI tractées par la locomotive électrique CC 6558 et/ou la BB 25188. Possibilité de voir le train gratuitement sur le quai ou de l'emprunter jusqu'à Chambéry ou Ambérieu-en-Bugey en réservant un billet sur le site <https://apmfs-voyages.fr/produit/e-billet-train-modane-17-10-2022/> (version courte du lien : <https://urlz.fr/jkYe>). Retour en TER SNCF. L'APMFS a pour objet d'assurer la préservation des véhicules ferroviaires dont les locomotives et voitures voyageurs ayant un rapport avec l'histoire du rail en Savoie. + sur www.apmfs.fr

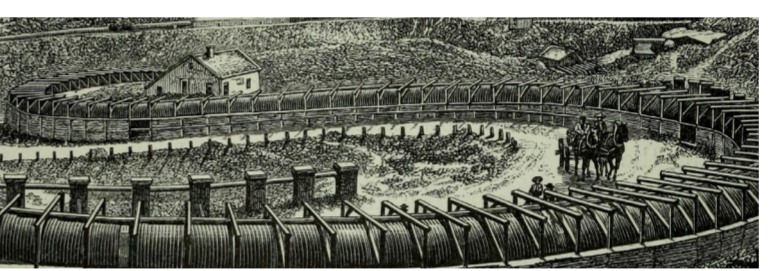
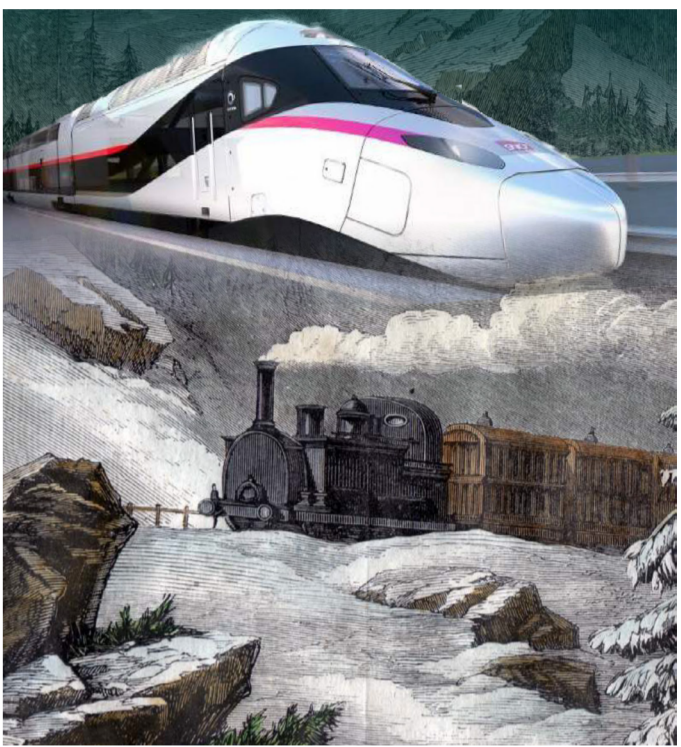


Exposition

Du chemin de fer Fell au Lyon-Turin
Après le Muséobar, cette belle expo prend de l'attitude et investira l'Espace Public Multimédia de Val Cenis Lanslebourg du 1^{er} décembre au 17 mai prochain. Vingt et un panneaux consacrés aux traversées des Alpes en Haute Maurienne Vanoise, depuis Hannibal jusqu'au Lyon Turin en passant par le chemin de fer Fell et l'électrobus...

Après, à cheval, en train et en voiture : l'épopée de la Traversée des Alpes en Haute Maurienne, ce sont vingt et un panneaux réalisés par l'association « Mémoires sans Frontières ». Cette expo temporaire présente de nombreux documents inédits et des anecdotes sur le fameux chemin de fer Fell, mais aussi sur la traversée du Mont Cenis à toutes les époques depuis l'ère romaine à l'ère moderne avec la percée du tunnel du Fréjus, la Malle des Indes, l'électrobus, jusqu'au projet du Lyon-Turin. La documentation et l'illustration sont remarquables, signées Alain Peynichou et Xavier Lett.

Espace Public Multimédia
1 rue de la Chaîne
Lanslebourg-Mont-Cenis
73480 VAL-CENIS
Tél. 04 79 05 53 16



Des entreprises à votre service

- TAXI/ TRANSPORTS**
TAXI CROIN REMI MODANE
Transports Médicaux assis - Tourisme
Tél. 06 60 38 01 23
TAXI TCM - MODANE
Transports Médicaux assis - Tourisme
Tél 06 08 99 10 13 - Facebook : Taxi TCM
TAXI F. DONADIO FOURNEAUX
Transport Tourisme
Tél. 06 76 70 96 22
LIONEL TRANSPORT TAXI-MODANE
Transport conventionné CPAM - Tourisme. Quatre véhicules. www.lionel-transport.com 06 09 68 39 91
- BIEN-ÊTRE**
O YOGA POUR TOUS AVEC RAPHAËLE SANZ
Atha yoga - Yin yoga - Yoga enfants
Cours Collectifs et Privés - 06 88 89 10 03
KINESIOLOGUE - LUDYWINE BROT
Libérer les émotions et les douleurs physiques.
06 85 68 92 26 - www.kinesiologie-valcenis.fr
SOIF DE BIEN ÊTRE ! VÉRONIQUE CHAON
Esthéticienne-masseuse à domicile en Maurienne.
07 86 63 87 97 - www.soifdebienetre.fr
SOPHROLOGIE - BIEN-ÊTRE ESTELLE DEHAN
Adultes - Adolescents - Enfants. Sur rdv.
Villarodin, 88 rue Saint Antoine. 06 77 77 53 46.
ESPACE ESTHÉTIQUE ET BIEN-ÊTRE
349 r St Sébastien Avrieux. Tél : 04 79 20 39 67.
www.esthetique-avrieux.com

- OSTÉOPATHE D.O. MARIE GAUTHIER**
6 pl. Hôtel de Ville à Modane. 06 28 32 55 37.
<http://www.marie-gauthier-osteopathe.fr>
OSTÉOPATHE MRP POYET MODANE
C. BELLISSIÈRE 9 rue de la République.
04 79 05 49 37 ou 06 61 87 41 30.
CAMPING
CARAVANEE* LA BUIDONNIÈRE - AUSSOIS**
Ouvert à l'année. contact@camping-aussois.com
Tél. 04 79 20 35 58 www.camping-aussois.com
HOTELLERIE
CHAMBRES ET TABLE D'HÔTES DE CARACTÈRE AU CŒUR DES ALPES 5 Chambres à Villarodin
3 Épis Gîtes de France. Tél. 06 77 77 53 46.
CHAMBRE D'HÔTES LA GRANGE ET GÎTE. MAISON DE BASILE (8 PERS.) 3 épis Gîtes de France. 06 80 82 30 81. Avrieux.
Hotel RESTAURANT LE PERCE NEIGE**
14 av. Jean Jaurès 73500 MODANE GARE
04 79 05 00 50 www.hotel-leperceneige.com
IMMOBILIER
MARION TONDA - CONSEILLÈRE IMMO SAFTI
Estimation gratuite - Diffusion sur + de 100 sites européens. 06 01 23 17 37 marion.tonda@safti.fr
NATURE
VANOISE PULSATION NATURE - JEAN-YVES PLOYER
Sortie Thématique, sur mesure - Vibrez Montagne
www.vanoisepulsationnature.com

- Val-Cenis Lanslebourg :** Maison de Santé 118 rue du Mont Cenis - 04 79 05 91 96
GYNÉCOLOGUE OBSTÉTRICIEN
Fourneaux : François Chassagnard 06 45 52 57 96
AMBULANCES
Modane : Vanoise 04 79 05 00 40
Val-Cenis : Haute Maurienne 04 79 20 51 57
CHIRURGIENS DENTISTES
Fourneaux : Galina Cusnir 7 rue de la concorde 04 79 05 91 52
Modane : Colin Pierre-Yves 440, avenue Emile Charvoz 04 79 05 17 04
PHARMACIES
Modane : 8 av Jean Jaurès 04 79 05 00 08, 5 place Hôtel de Ville. 04 79 05 06 09.
Fourneaux : ZAC Matussière 04 79 05 21 76.
Lanslebourg : rue du Mirrier 04 79 05 91 97
INFIRMIERES
Modane : 31 rue Jules Ferry 06 21 72 87 46
Fourneaux : 26 av. de la Liberté 04 79 05 26 16
Lanslebourg : 120 rue du Mont-Cenis 06 76 29 37 20
ORTHOPHONISTES
Fourneaux : 10 av. de la Liberté, Aline Paquier, 09 54 56 30 80 ;
Mélanie Gagnière, 09 05 45 75 36.
ORTHOPTISTE
Modane : M. Le Guelaff, sur rdv, 14 r. de la République 06 28 26 15 12
PODOLOGUE-PÉDICURE
Fourneaux : M. Nousse, 10 r Concorde, 04 79 56 78 30. Modane : M. Legendre, 19 pl Hôtel de Ville. 04 79 05 34 74
KINESITHERAPEUTES
Modane : E. Chanoir, 8 pl de l'hôtel de ville, 04 79 05 47 71. Espace Kiné Vanoise (5 praticiens), 5 r. République, 04 79 05 04 32. Cabinet P. Cante, 26 rue Jaurès, 04 79 05 37 45.
Val-Cenis Lanslebourg : Cabinet, 113 rue du Mont Cenis, 04 70 59 19 01.
Cécile Chatard et Paola Guinaudeau, 23 route de l'Iseran 04 57 40 61 42.
ERGOTHERAPEUTE
Romy Charvoz, 06 58 12 45 10
VÉTÉRINAIRES
Modane : 6 rue de l'Église 04 79 05 13 44. 1 rue de la République 04 79 59 63 04.
Val-Cenis Lanslebourg : 5 route de l'Iseran à

Urgence & Santé

- Appel d'urgence européen : 112.
Gendarmerie : 17. Pompiers : 18. SAMU : 15
Secours en montagne : 04 79 05 11 88
SAGE-FEMME
Modane : Courtois Déborah, 06 85 50 59 92
INFIRMIERE - PUÉRICULTRICE
Val-Cenis Lanslebourg : Claire BURDIN 43, rue des Jardins. 06 63 02 57 71.
MÉDECINS
Modane : Bérard Bruce 04 79 05 02 89
Monvignier Annick, 6 rue Jaurès 04 79 05 22 30
Maison médicale, 550 av. Emile Charvoz :
Balaud Julie 04 79 05 50 81
Burnier Michel 04 79 05 10 89
Aussois : Adra Clément, 20 rue En Haut 04 79 20 33 42

Vivre à la Résidence Pré Soleil



Située à Modane sur le versant du soleil (Loutraz), Pré Soleil est un lieu de vie pour personnes de plus de 60 ans où il fait bon vivre. Une quarantaine de locataires ont choisi cette résidence gérée par le Centre Intercommunal d'Action Sociale Haute Maurienne Vanoise. Pré Soleil fêtera ses 50 ans en 2023 !



Dans un cadre de vie collectif, la résidence Pré Soleil propose un « chez soi rien que pour soi », un appartement meublé ou non, où vivre sereinement et en toute indépendance. Le plus : des services qui simplifient la vie, une restauration de qualité réalisée sur place, une équipe à l'écoute, de bons moments, des animations et des événements à partager. Et question budget, on ne fait pas mieux sur le territoire !

« Notre résidence propose aux plus de 60 ans un logement avec des services associés : restauration, animations, espaces communs, lingerie, coiffure, et de l'accompagnement dans le quotidien si elles le souhaitent, pour leurs démarches administratives et médicales. Nous sommes aussi en lien avec différents partenaires extérieurs qui peuvent intervenir dans la résidence comme, par exemple, le Service de soins infirmiers à domicile (SSIAD). Chez nous, les résidents conservent leurs soignants habituels, leur aide à domicile. »

Judith Rosaz,
coordinatrice médico-sociale
de la résidence Pré Soleil



L'intérieur d'un T2, décoré par son locataire. Ph A.P.



La salle de restaurant prend les couleurs de la fête !



Echanges intergénérationnels lors de la Semaine Italienne en mai 2022. Ph. Ambre PORTAZ

Situation géographique

Modane est située à 1050 m d'altitude, aux portes du Parc National de la Vanoise. La Résidence se compose de 48 T1, 5 T1 bis et 4 T2 sur cinq niveaux avec ascenseurs.

Le logement individuel

Studio exposé plein sud avec balcon, équipé de prises TV et téléphone, meublé ou non, comprenant : kitchenette équipée (vaisselle fournie pour les meublés), sdb avec

douche adaptée et toilettes.

Le courrier : chaque locataire dispose d'une boîte aux lettres personnelle. Une boîte aux lettres départ est également à disposition.

Wifi : accès gratuit.

Télé-alarme comprise

Tarifs

Ils comprennent la location mensuelle de l'appartement, la fourniture de l'eau, de l'électricité, du chauffage, la télé-alarme, l'entretien des parties communes ainsi qu'une assurance Responsabilité Civile Vie Privée.

Les repas

Une salle de restauration accueille les locataires pour le déjeuner. Les invités y sont les bienvenus. Pour le repas du soir, un potage ou un diner peut être commandé.

Le linge

La literie est fournie et entretenue pour les studios meublés.

Le locataire peut utiliser la laverie située au 5^e étage ou solliciter le service lingerie de la résidence.

L'indépendance et la santé préservées

✳ les résidents gardent le choix de leur médecin traitant, de leur pharmacie et autres auxiliaires médicaux.

✳ un service d'aide à domicile peut aider à l'entretien des studios individuels et aux diverses tâches quotidiennes (courses, promenades, démarche ...)

✳ le Service de Soins à Domicile du Centre Hospitalier de Modane intervient au domicile des résidents sur prescription médicale.

Activités et loisirs

Animations l'après-midi assurées par le personnel ou par des intervenants extérieurs, à la salle polyvalente de l'établissement. Des seniors non domiciliés sur la résidence peuvent participer aux animations.

Poste informatique à disposition avec connexion Internet.

Les aides possibles

Sous conditions de ressources, une aide personnalisée au logement (APL) peut être attribuée aux locataires, en déduction du montant de leur loyer. Ils doivent en faire la demande auprès de la CAF. Sous certaines conditions également, l'ADPA (aide départementale prestation autonomie) ou l'Aide Sociale Départementale peut être obtenue.



Une équipe à votre écoute

Résidence Pré-Soleil
335 rue Pré-Soleil
73500 MODANE

Tel : 04 79 56 89 89

accueil.presoleil@cchmv.fr

www.cchautemaurienne.com

