

terra

Nouvel espace Les gravures rupestres à Aussois

P19



Modana



N°254

JUIL-AOÛT 2023

HAUTE MAURIENNE VANOISE



Restauration
à Lanslevillard P18



Le maestro Giovanni
Bellucci et Bach P15



Expo Mehiwm à la
Redoute à Avrieux P14



L'agenda culturel de
l'été vous est offert !
Téléchargez-le



Courir la montagne

Notre dossier trail pour tous
P10 et 11



Photo Yannick BELLISSAND - OTHMY

Chaque jour, quoi que je fasse,
où que j'aie cet été...



J'y vais
en BUS!

19 juin - 15 sept
2023



Guide Mobilité

Redécouvrez le chemin du petit bonheur, c'est par ici... P8



93,2 à Modane, Valfréjus, La Norma,
Aussois. 106,6 à Val-Cenis, Bessans
et Bonneval-sur-Arc !



Disponible sur les box internet
Free : 949 Orange : 381
Bouygues : 320 SFR : 522

commercialise les espaces
publicitaires de Terra Modana
06 64 48 30 80

Les transports en commun de l'été

Tous les détails dans le Guide Mobilité (jours de fonctionnement, horaires, etc.) téléchargeable sur www.haute-maurienne-vanoise.com ou en scannant ce QRCode



Deux lignes traversantes
Point fort du réseau cet été 2023, ces deux lignes traversant le territoire : S52 (Modane - Aussois - Lanslebourg) et S53 (Modane - Bonneval), elles sont en fonctionnement régulier du 1^{er} juillet au 26 août et sur réservation du 27 août au 15 septembre. Sur ces 2 lignes, vous avez la possibilité d'emmener votre vélo, lorsqu'elles sont en fonctionnement régulier.

Accès au Parc national de la Vanoise par la Porte de Bellecombe
Ligne 4, régulière pour l'accès au parc de la Vanoise par la porte de Bellecombe : Bramans - Termignon - Bellecombe - Entre-Deux-Eaux. Elle est gratuite sur la section Termignon - Bellecombe et payante sur les autres sections de la ligne. Du 9 juillet au 3 septembre.

Accès au Parc national de la Vanoise par l'Orgère
Transport régulier depuis Modane par la Ligne 3. Du 1^{er} juillet au 31 août.

Accès au PNV par Bonneval-sur-Arc
Ligne 7 régulière pour l'accès à l'Écot du 25 juin au 31 août et la ligne 6 pour le pont de l'Ouletta en réservation auprès de l'office de tourisme, du 26 juin au 15 septembre.

Vers le vallon d'Avérole
Ligne régulière 5 depuis Bessans. Du 4 juillet au 1^{er} septembre.

Vers La Norma et Valfréjus
Des lignes régulières pour desservir les stations de La Norma via Villarodin-Bourget, Avrieux et Modane (ligne 2, en fonctionnement du 1^{er} juillet au 31 août, et Valfréjus depuis Modane (ligne 1 du 10 juillet au 1^{er} septembre).

Billetique
Sur les lignes 1, 2, 3, 5 et 7 (tous les jours de circulation) et les lignes S52, S53 (hors samedi), il est possible de bénéficier de tarifs avantageux grâce aux titres de transport de la Communauté de communes Haute Maurienne Vanoise :
- le carnet de 10 tickets à 15 €.
1 ticket = 1 trajet.
- le pass semaine à 10 € (nominatif, trajets illimités pendant 1 semaine)
- le pass saison à 25 € (nominatif, trajets illimités durant toute la saison).
Ces titres sont vendus dans les Offices de Tourisme et à la Maison cantonale de Modane. **DÉTENTEURS DU FORAÎT FORAÎT ANNUEL HMV 22/23** : vous pouvez présenter votre forfait muni du macaron de la saison 2022/2023 pour accéder aux véhicules des lignes S52 et S53 hors samedi et des lignes 1, 2, 3 et 5 tous les jours de fonctionnement. **DÉTENTEURS D'UN PASS ACTIVITÉ STATION 2023** : vous pouvez présenter votre pass 2023 pour accéder aux véhicules des lignes S52 et S53 (hors samedis), 2 et 3. Le pass activités station Valfréjus vous offre également la gratuité sur la ligne 1. Le pass activités station Bessans/Bonneval vous offre également la gratuité sur les lignes 5 et 7.

Géolocalisation
Jusqu'au 15 septembre 2023, vous avez la possibilité de suivre en direct les autocars des lignes S53, S52, 2 et 3, en flashant le QRCode affiché aux arrêts, ou directement depuis les grilles horaires dans le Guide Mobilité.

Escapade en Italie
Toute l'année, au départ de Modane gare, des trains ou des bus font la liaison avec Turin et Bardonecchia. Pour tout savoir, se rapprocher

ÉTÉ SUMMER 2023 Réseau de transport en Haute Maurienne Vanoise



Ces services de transport sont mis en place par la Haute Maurienne Vanoise, en partenariat avec la Région Auvergne Rhône Alpes.

Remontées mécaniques Ski lifts

Transport de vélo autorisé selon période (lirez en buses according to periods)

Porte d'entrée du Parc national de la Vanoise Vanoise National Park entrance

de la Maison Cantonale à Modane ou d'un bureau de l'Office de tourisme (04 79 05 99 06), renseignements également possibles auprès des guichets SNCF.

Combinez des activités avec le bus
Comme chaque année, vous pouvez transporter vos vélos sans supplément sur les lignes S52 et S53. En effet, du 1^{er} juillet au 26 août, les lignes S52 (Modane - Lanslebourg via Aussois) et S53 (Modane - Bonneval) disposent de portes-vélos !

Quelques bons plans à titre d'exemple :

Le chemin du petit bonheur
Un parcours idéal pour des balades en famille, y compris avec des poussettes, d'un village à l'autre. Ce sentier se promène sur les rives de l'Arc et relie les villages de la Haute Maurienne Vanoise, de Modane à Bonneval-sur-Arc. Ce chemin balisé traverse des forêts de mélèzes et d'épicéas et offre une approche de la nature, des arbres, des fleurs et des oiseaux, avec des magnifiques points de vue sur les glaciers. **Vous pouvez le rejoindre ou le quitter depuis les arrêts de la ligne S53 (Modane - Bonneval).**

Parcours et espaces ludiques VTT
Les transports permettent en été d'accéder au départ de certains itinéraires et espaces ludiques du domaine VTT de Haute Maurienne Vanoise. Par exemple, au départ des remontées mécaniques de Val Cenis, il sera possible de rejoindre les villages de Lanslevillard, Lanslebourg, Termignon ou Bramans via les 5 itinéraires d'Enduro VTT. Arrivé à l'un des villages, si vous avez encore de l'énergie : direction le petit bonheur pour rejoindre votre lieu de séjour, sinon reprendre le bus S53 (Modane - Bonneval) pour rentrer.

+ d'info au 04 79 05 99 06

Haute Maurienne Vanoise
VALFRÉJUS | LA NORMA | AUSOIS | BESSANS | BONNEVAL SUR ARC

J'y vais en BUS!
17 juin - 15 sept. 2023

Pour vos randos, à pied ou à vélo, pensez transports en commun

Guide Mobilité HMV

Cet été, devenez écoconducteur

L'écoconduite ... qu'est-ce que cela vous inspire ? Une personne qui roule lentement ? Eh bien, pas du tout ! Démonstration.

Dans le cadre du Challenge Mobilité* organisé par la Région Auvergne-Rhône-Alpes, la Communauté de communes Haute Maurienne Vanoise a proposé à ses agents une formation à l'écoconduite. « Et c'est là que notre vision de la conduite a changé ! », témoigne Camille Hault, chargée de communication à la CCHMV. Le responsable ? Julien Lesniewski, formateur chez Actua Formation. Camille nous explique tout : « Nous avons découvert que l'écoconduite est une conduite dynamique qui ne fait pas perdre de temps sur nos trajets. C'est apprendre à utiliser son véhicule de la meilleure manière possible. Souvent on a tendance à conduire de façon automatique, presque bêtement, et on espère que notre instinct fera le reste. Alors que la conduite instinctive est dangereuse en plus de ne pas être économe. »

Eviter la conduite automatique
Question : Cela vous arrive-t-il de ne pas vous souvenir d'une portion de votre trajet ? « Il faut bien avouer que oui. Il faut donc réussir à exploiter cette machine qu'est la voiture comme un outil et non un prolongement du bras. Imaginez l'effort mécanique comme un effort physique. Sur un vélo par exemple, vous allez donner un fort premier coup de pédale pour vous lancer et ensuite stabiliser votre vitesse pour vous économiser. Avec une voiture c'est pareil, on accélère et on stabilise le plus tôt possible (plus la vitesse d'un véhicule est stable, moins sa consommation est im-

portante) et on anticipe afin d'éviter les freinages et accélérations non nécessaires. »

« Rouler gratuit »
« En apercevant un feu rouge au loin, on préférera déceler en relâchant la pédale d'accélérateur puis, si besoin, on rétrogradera et on utilisera le frein moteur. L'anticipation est la clé d'une bonne conduite. Elle permet de conduire en toute sécurité et de pouvoir "rouler gratuit". Notre instructeur a utilisé ce terme pour parler des moments où le véhicule va continuer sa lancée grâce à l'accélération dynamique et le passage rapide des vitesses pour atteindre le rapport supérieur. On profite de l'impulsion, exactement comme à vélo lorsqu'on continue de rouler sans coup de pédale. »

Julien explique qu'il s'économise lui-même grâce à l'écoconduite : « Je fais en sorte de ne pas me stresser. Je me mets dans ma bulle et je projette mon regard pour anticiper et m'adapter aux conditions de circulation. Ça en devient presque un jeu, un challenge avec moi-même. La récompense c'est quand je tiens quelques jours de plus avec mon plein. »

Sur une année l'économie peut facilement atteindre 200 € ! En plus de réduire votre consommation de carburant, votre empreinte carbone et votre stress au volant, vous économiserez votre véhicule et son usure globale.



Se challenger, c'est amusant !
« Ce n'est pas facile de déconstruire nos habitudes et reconnaître que notre conduite n'est pas la meilleure. Il faut mettre notre fierté individuelle de côté, prendre du recul et nous challenger pour mettre en pratique ces conseils et nous forcer à conduire en pleine conscience », conclut Camille.

+ d'infos sur www.actua-formation.fr

*Le Challenge mobilité vise à inciter un maximum d'employés à venir sur leur lieu de travail, le temps d'une journée, autrement que seul avec leur voiture, dans le but d'offrir à chacun la possibilité d'essayer et d'adopter un mode de transport plus responsable, plus économique, moins polluant et sans aucun doute plus convivial.

Où que j'aille J'y vais (aussi) en autostop !

Vous êtes autostoppeur occasionnel ou régulier et recherchez une solution efficace pour aller où vous le souhaitez ? Inscrivez-vous sur l'application Rezo Mobicoop et trouvez l'un des 30 panneaux Rezo Pouce présents sur l'ensemble du territoire, et tendez le pouce ! Ces panneaux sont placés à des endroits stratégiques qui vous permettent d'être plus visible et d'attendre en toute sécurité. Renseignements sur m.mobicoop.fr ou directement sur l'application smartphone « Rezo Mobicoop » (compatible Android et IOS).



Véloroute Sur le tracé de la V67

Du 6 au 8 juillet, dans le cadre des 60 ans du Parc National la Vanoise, l'association DAF3V qui milite pour les véloroutes et voies vertes a organisé une boucle découverte du tracé de la future Via Maurienne en Haute Maurienne Vanoise. A leur descente du train, à Modane, les cyclistes qui se sont lancés dans ce « micro-trip » (bientôt rejoints), ont été accueillis par la Communauté de communes Haute Maurienne Vanoise, qui leur a offert de quoi se restaurer un peu avant d'attaquer la première pente, vers Aussois...



Cet été Choisissez votre Pass Activités

Les pass activités sont disponibles dans chaque station de la vallée et permettent d'accéder à moindre coût à une multitude d'activités sportives et culturelles. C'est le bon moyen de découvrir et de pratiquer des activités sur tout le territoire de la Haute Maurienne Vanoise. Exemple dans le Pass Bessans/Bonneval sur Arc sont inclus :
• Accès illimité aux autocars des lignes S52 (Modane - Lanslebourg via Aussois), S53 (Modane - Bonneval-sur-Arc), 2 (Modane - La Norma), 3 (Modane - L'Orgère), 5 (Bessans - Avérole) et 7 (Bonneval - L'Écot) !
• Accès à la piste roller/ski roues en illimité
• 1 location de roller pour 1h
• 1 initiation biathlon 5 balles
• 1 initiation à la marche nordique
• 1 visite de l'Erablo à Bessans
• 1 projection de film avec Olivier Trompette, accompagnateur en montagne
• 1 animation « Fabrication d'un bracelet de survie » proposée par l'équipe d'anim-



tion de Bessans / Bonneval sur Arc + l'accès à une centaine d'activités à prix réduit sur tout le Territoire de Haute Maurienne Vanoise.

Tarifs. Adulte : 36 €. Les keycards vous sont offertes ! Keycard supplémentaire à 2 €. Tarif 2 semaines individuel : 59.50 €. Tarif semaine tribu : 125 €. Tarif 2 semaines tribu : 234.50 €. Gratuit pour les enfants nés en 2018 et après. A retirer à l'Office de Tourisme et à la Maison Cantonale

Sécurité

edf

CALME APPARENT, RISQUE PRÉSENT. Vous êtes près d'un barrage ou d'une usine hydroélectrique. À cet endroit, le niveau et la vitesse de l'eau peuvent augmenter brusquement. Soyez vigilants, respectez la signalisation.

Devenons l'énergie qui change tout.

ATTENTION RISQUE DE MONTÉE DES EAUX

L'énergie est notre avenir, économisons-la!

Découverte

Art et patrimoine à la Redoute Marie-Thérèse

Cinquième des forts de la barrière de l'Esseillon, situé à Avrieux sur la route vers la Haute Maurienne, la redoute s'anime.

En plus de la partie muséographique, des jeux de pistes et d'évasion, des espaces sont consacrés à des expositions temporaires renouvelées chaque saison estivale, sur des thématiques très larges, faisant la part belle aux artistes locaux. Pour cet été 2023, deux nouvelles expositions ont pris possession du fort.

L'Univers de Mehiwm, exposition de la talentueuse artiste de St Jean de Maurienne Mehiwm. Elle est une jeune artiste autodidacte qui consacre sa créativité à illustrer la résilience humaine face aux difficultés de la vie, un de ses thèmes favoris. Son travail met en valeur la beauté omniprésente du monde, même dans les moments les plus sombres, et vise à inspirer espoir et optimisme. Elle a trouvé sa voie en partageant son univers créatif avec son public. Elle est la preuve que l'art peut être à la fois un échappatoire et une porte d'entrée vers une vie plus belle et plus inspirante.

Les cadres présentés lors de l'exposition sont en vente, tout comme des cartes postales.

L'Esseillon & les guerres, expo réalisée par le service patrimoine de la commune d'Avrieux. Elle complète le parcours muséographique en faisant découvrir ce qu'il s'est passé à l'Esseillon entre le moment où la Savoie a été rattachée à la France en 1860 et 1964, date de démilitarisation du

site. Ces forts ont-ils servi ? Pourquoi il y a toujours eu des militaires sur ce site ? Qui étaient-ils ? Ces citadelles ont-elles subi l'épreuve du feu ? Autant de réponses à découvrir par les visiteurs. L'exposition est enrichie de photos, lettres des années 1890 à 1950, grâce à la précieuse et gracieuse participation de René Chemin et Laurent Demouzon, collectionneurs mauriennais.

Exposition en accès libres et gratuites durant les horaires d'ouverture du fort : tous les jours en juillet-août de 10h30 à 12h30 et de 13h30 à 18h.

Boutique souvenirs - snack-bar sur place avec terrasse dans la cour et dans les fossés.

Visite guidée tous les mercredis de l'été à 15h. Informations et réservations : 06 78 22 48 38 (sms conseillé) / www.redoutemarietherese.fr



L'affiche de l'exposition L'Esseillon & les guerres



A Termignon, dans les arbres au cœur de la forêt, à l'écoute de vos sensations !

Akroparc, une journée dans les arbres

Vous êtes fan de nature, des ambiances forestières, d'aventure ! Alors l'Akroparc de la Vanoise, le plus grand espace de grimpe en forêt de la vallée (7 hectares) va vous offrir un moment inoubliable sous la canopée, avec votre famille, vos amis, ou même en solo.

Faites le plein de nouveautés !

Venez découvrir les **10 parcours** de l'Akroparc de la Vanoise dont **2 nouveaux** :
- **le Parcours Panoramique** avec des points de vue sur la Dent Parrachée et la vallée, à 15 m de hauteur.
- **le Parcours Tyrolienne**, à 30 m de hauteur, avec également de beaux points de vue sur la Dent Parrachée, et la tyrolienne de 150 m qui passe au-dessus de la tuffière !

Variez les plaisirs et testez notre nouveau jeu de piste numérique « **Le Portail Magique** ». Jouez dans toute la forêt pour résoudre des énigmes en lien avec la nature.

Et pour un max de sensation, (re) tentez notre création de l'an passé, « **Le Vol du Gypaète** », un saut pendulaire où la vitesse frôle les... 70 km/h !

Pour les enfants dès 4 ans, amusement garanti sur les deux parcours à thèmes en toute sécurité avec ligne de vie continue.

Vous faire découvrir la Forêt et l'accrobranche, c'est notre métier !

Vous serez accueilli, équipé et débriefé par une équipe jeune et dynamique. Tous nos encadrants sont titulaires du Certificat de Qualification Professionnelle d'Opérateur de Parcours Acrobatique en Hauteur.

Une pose autour de la tuffière !

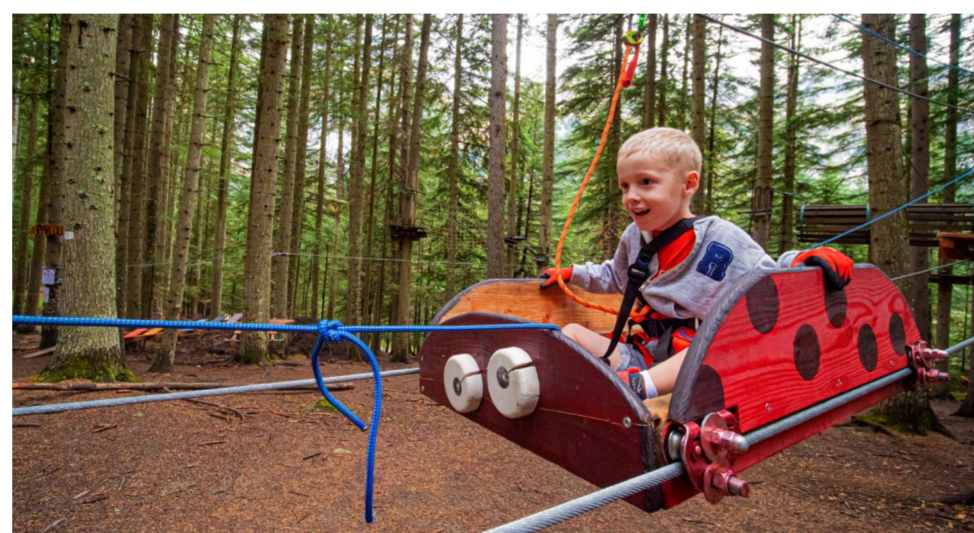
Venir enrichir vos connaissances sur l'environnement sur un sentier éducatif créé par l'ONF ! Attiré par le microcosme de la nature, vous serez ravi de découvrir la Tuffière et ce sentier en plein cœur de l'Akro-Parc. Un filet d'eau a produit des concrétions calcaires. Une flore et une faune spécifiques se sont établies dans cette zone humide, que l'on observe depuis des plateformes installées sur sa périphérie.

Pour éviter toute queue d'attente, réservez votre créneau. Ensuite vous arrivez, on vous équipe et à votre tour de grimper dans les arbres, les tyroliennes, le saut de tarzan, le skate, les ponts de singe...

Inclus avec l'entrée : briefing et assistance par des moniteurs diplômés, baudriers et lances avec mousquetons de sécurité. Tenue confortable conseil-lée, chaussures fermées obligatoires. Cheveux longs attachés.

Contact - réservation 06 32 06 73 37 Profitez de 10% de remise avec le code promo MODANA10 sur : www.akroparc.fr

Tarifs
24 €/pers. pour les grands parcours.
19 €/pers. pour les parcours Kid
16 €/pers. pour le vol du gypaète
A partir de 16 € Pour le Jeu Le Portail Magique



Photos OTHMV Dylan CUVELIER



Photos OTHMV Dylan CUVELIER

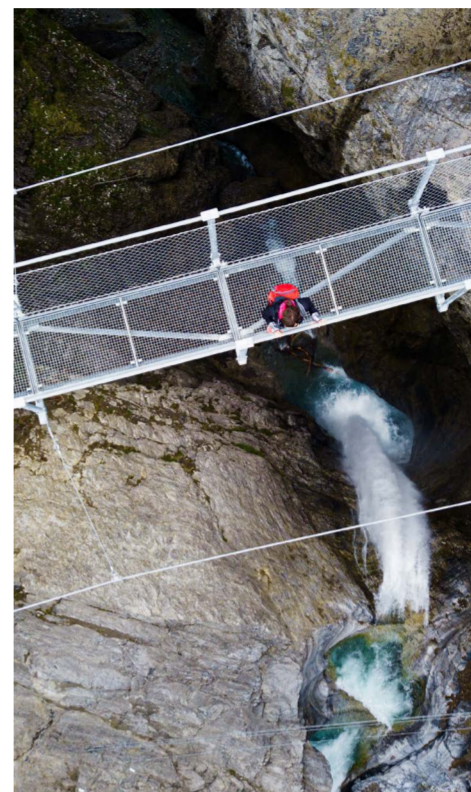
Ph: Inès YEMMOU

Bramans

Sur la passerelle himalayenne

C'est la grande nouveauté outdoor de Val-Cenis cet été, au Val d'Ambin, à Bramans !

Huit mois de travaux auront été nécessaires pour installer la « Passerelle himalayenne des Gorges d'Ambin », une grande passerelle piétonne de 60 m enjambant le ruisseau d'Ambin. Ce projet a été réalisé dans le cadre du projet européen ALCOTRA de diversification touristique « AMB.ENIS ». Ce franchissement « plein gaz » au-dessus des cascades est associé à une toute nouvelle via ferrata, un parcours facile mais aérien, où vous emprunterez : un pont népalais, des tyroliennes, un pont de singe... Le temps de parcours est estimé à 1h30, la cotation de la via ferrata est AD, âge min. 10/12 ans (120 cm min.). Il faudra, bien entendu, être équipé pour parcourir cette via ferrata : baudrier, casque, lances. Certains magasins de sport en Haute-Maurienne pourront vous les louer. Les tyroliennes ne sont pas obligatoires, elles peuvent s'éviter par le pont népalais. Bonne aventure !



Photos Dylan Cuvelier - OYHVM



En bref

12 juillet et 11 août
A vos graines, prêt ? Partez !

Dans le cadre de la grainothèque de la bibliothèque de Modane, l'association Les Samares propose un atelier nature « **Infusez vos sens : découverte des plantes aromatiques et des fleurs comestibles** », le mercredi 12 juillet de 14h à 16h à la bibliothèque. Vous pourrez créer vos infusions ou vos préparations culinaires. Sur inscription et gratuit. Apportez vos bocaux type pots de confiture. Les enfants doivent être accompagnés d'un adulte. Retrouvez les informations sur www.modane.bibenligne.fr

Vendredi 11 août de 14h à 16h : Atelier « **J'observe pour semer** ». Sur inscription et gratuit auprès de l'association Les Samares : larbrefay@gmx.fr ou auprès de la bibliothèque de Modane : bibliotheque-modane@orange.fr

Dimanche 16 juillet
Fête du Mont Cenis

Bienvenue au lac du Mont Cenis ! Messe, ambiance musicale, repas, mur d'escalade, producteurs locaux, jeux traditionnels, cors des Alpes, poney pour les petits, nombreux stands et activités...

11h : Messe à la Pyramide
11h45 : Apéritif avec le cor des Alpes

A partir de 14h : Stands d'artisans locaux, producteurs locaux, animations festives et champêtres, mur d'escalade, jeux concours "Pesée de fromage" (fromage à gagner), sensibilisation aux engins de déplacement, visite du jardin alpin et du fort de Ronce. Repas organisé par le Club des Sports.

Dimanche 30 juillet
Festimome

Un après-midi dédié aux enfants et à la musique : jeux en bois, batucada des enfants, manufacture sonore, tir laser, maquillage, Boom enfants, en soirée repas du sous des écoles, concert et feu d'artifice...
14h : Venez vous amuser
18h30 : Super boom des enfants. Repas du Sou des écoles
20h30 : concert d'Accord'Age
22h30 : feu d'artifice.

Mardi 15 août
Fête du village à Bramans

Revue de la compagnie des Sapeurs-Pompiers en tenue Empire, défilé jusqu'à l'église, dépôt de gerbe au monument aux morts, messe. Animations et artisans dans les rues l'après-midi. Restauration, concert. **9h** : Devant la Mairie, départ du cortège, avec les Mauriennaises en costume traditionnel et la Compagnie des Sapeurs Pompiers. Après la messe, défilé des Pompiers et Mauriennaises en passant par le Verney jusqu'à la Mairie.

12h : Repas dans le village. Découverte de l'artisanat, de la production et des fabrications, locales, accordéonistes, jeux et animations... Expos et histoire des Traditions.

Vers 16h : le (Re)retour des 14 chapeaux pour un moment joué et animé par les Bramanais ! Restauration buvette et stands !
En soirée, à partir de 21h : concert, restauration truck et pizzas. buvette !

15 août à Bessans

Messe et Procession religieuse - Présentation des costumes - Restauration et tombola - Animation musicale et danses traditionnelles - Jeux pour enfants - Artisanat local - Découverte du patrimoine Feux d'artifice. De 10h30 à minuit, place de la Mairie.

14 & 15 Août à Aussois

Les 14 et 15 août, Aussois est en fête et re- vit ses traditions en proposant différentes animations pour petits et grands. Un événement unique qui vous replongera dans le passé ! A Aussois, les traditions sont loin d'être de l'histoire ancienne.

17 août
Soirée à l'Arche d'Oé

« Est-ce que c'était mieux avant ? »

C'est le thème de cette soirée d'échange après une projection de photographies, d'hier et d'aujourd'hui, dans l'ambiance chaleureuse des veillées d'antan. La vie à Aussois sous l'angle des moyens de communication, des loisirs, des équipements ménagers, du confort, de l'hygiène, des soins, de la santé, du travail agricole.

Début de la soirée à 20 h, au musée L'Arche d'Oé, à Aussois, organisé par L'Université populaire de Haute Maurienne. Entrée libre.

Parmi les grands rdv outdoor de l'été

Cyclo Fréjus 2023
Une cyclorando traversant les 12,9 km du nouveau tunnel en cours de construction, mercredi 12 juillet.

La Transmaurienne
16>23 juillet, une référence dans le VTT : Compétition, Ultra, Randonnée, Enfants et Festival... pour tout le monde !

A cheval en montagne
23>28 juillet, une semaine 100% dédiée à la découverte du cheval et à l'initiation aux activités équestres en pleine nature.

Trail EDF Cenis Tour
Les 5 & 6 août, le Trail EDF Cenis Tour est de retour pour sa 14^e édition !

Biathlon contest
A Bessans, le jeudi 17 août, l'occasion de (re)découvrir le biathlon au côté des plus grands biathlètes.

Enduro d'Aussois
1^{ère} édition de cet Enduro le dimanche 3 septembre.

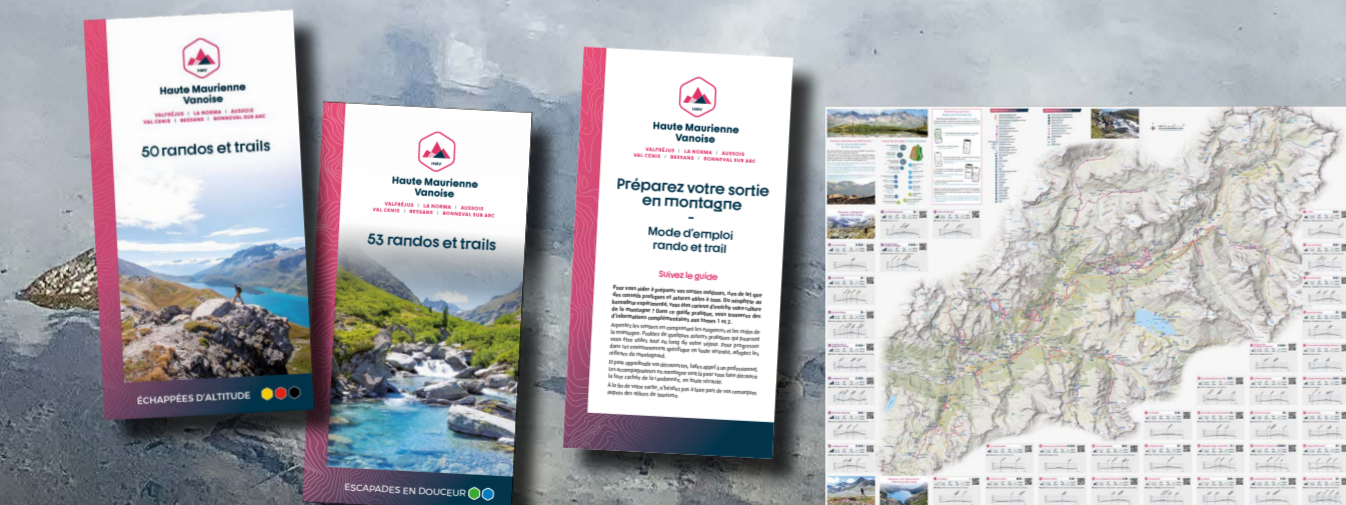
Tout l'agenda : tapez uriz.fr/mBAo dans la barre d'adresse Internet

Courir la montagne

Dossier préparé par
Marie-Fanny RIGOLET, Arnaud CARBONI
et la rédaction de Terra Modana



« La Haute Maurienne Vanoise est un territoire parfait pour s'entraîner, on retrouve des conditions très alpines, avec de l'altitude, et un côté sauvage et préservé avec le Parc national de la Vanoise » nous dit Thibaut Baronian, champion de France de trail et ambassadeur de Haute Maurienne Vanoise.



Le service Activité de Pleine Nature de la Communauté de communes Haute Maurienne Vanoise s'est mis en quatre pour vous préparer des guides complets pour « courir la montagne » cet été.
>Le guide 50 randos et trails niveau « échappées d'altitude »
>Le guide 53 randos et trails niveau « escapades en douceur »
>Un mode d'emploi de la montagne pour bien préparer vos sorties rando et trail
>Une carte détaillée balades rando et trails avec une sélection d'itinéraires que vous retrouverez dans les guides.

Sports outdoor

Le trail ? Plutôt les trails !

Il y a ceux qui gambadent, ceux qui crapahutent, les aventuriers de l'extrême, les intrépides qui dépassent sans cesse les limites de la pente... et puis les coureurs qui trottaient plus calmement sans dossard, « juste pour le plaisir d'être en pleine nature ». Vous l'aurez compris, à chaque pratiquant son type de trail. A l'ère où tous les équipementiers innovent sans cesse, il y en a pour tous les goûts et pour tous les niveaux. Et vous, quel est votre format idéal ? Plus ou moins technique, avec plus ou moins de dénivelé, plus ou moins long... Si on joue les puristes, un trail est supposé être une course en nature comportant moins de 20% de sections de route. De quoi réjouir les amoureux de la Haute Maurienne Vanoise, le territoire leur offre un lot de sentiers « trail friendly ».

Trail for ever*

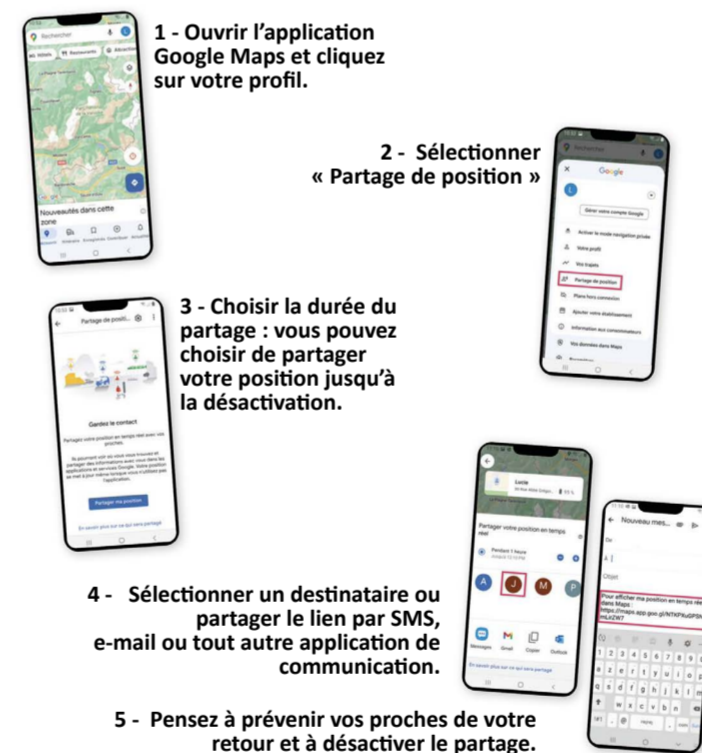
Quel est le point commun entre un homme préhistorique en quête de gibier, un berger qui redescend de son alpage et un traileur ? La course à pied pardi ! Et qui plus est sur un terrain varié. Si pour les 2 premiers la course est utilitaire, pour le dernier c'est un loisir voire une passion et plus encore un métier. Même si nous trouvons les premières traces de « courses de colline » au moyen âge en Ecosse, le trail comme nous le connaissons actuellement trouve ses origines sur la côte ouest des Etats Unis dans les années 70-80 et débarque en France une dizaine d'années plus tard, avec la première course sur l'île de la Réunion « La marche des cimes », ancêtre de « La diagonale des Fous ». De nombreux autres évènements ont vu le jour depuis comme le Grand Trail des templiers (1995) ou encore l'UTMB (2003) pour citer les plus connus. Tout le monde n'est pas Kilian Jornet et il existe autant de formes de trails que de traileurs.



*Le trail pour toujours

En montagne, prévenir ses proches Grâce au partage de positions

Pour être suivi à distance, partagez votre position en temps réel en 5 clics de smartphone avec l'application Google Maps. (de nombreuses applis d'activités outdoor proposent également cette fonction).



Attention : vous devez capter votre réseau opérateur pour activer le partage de position. Le suivi se met en standby dans les zones « blanches » et se réactualise automatiquement après. Pensez à bien charger votre téléphone car c'est une fonction économe.

Paroles d'expert... Cédric Fogarolo, du magasin Action Sports
Cet univers évolue. On n'est plus dans une phase de développement comme on l'a connue il y a dix ans, avec l'apparition d'espaces spécifiques comme les stations trail. On est aujourd'hui dans une activité plus mature, qui tend à s'ouvrir. Il y a toujours la course à pied en montagne avec ses différents formats et des traileurs qui peuvent être très sportifs et qui pratiquent en mode léger (bâtons, chaussures, textile...), mais l'on voit émerger le rando active en montagne : des pratiquants qui vont randonner, également en mode léger, mais qui sur certaines portions vont se mettre à courir, sur des profils plus descendants ou plats... et qui vont marcher dès que la pente va se redresser. Le gros de l'attente et du marché est là aujourd'hui et cela devient du coup accessible à tout le monde, chacun à son niveau, mais toujours avec une recherche de plaisir et de découverte.

Les différents formats

1/ Le trail découverte Le trail découverte est le premier des formats répertoriés en trail. Vous couvrez une distance inférieure à 21 kilomètres. La plupart des manifestations proposent ce type de parcours généralement entre 10 et 15 kilomètres. Ce pourrait être votre premier défi ou tout simplement une expérience en mode « loisir ».

2/ Le trail court Cette appellation concerne les parcours compris entre 21 et 42 km, avec des dénivelés de 1500 à 2500 m pour les plus exigeants. Il vous faudra courir plus vite et répéter l'allure plus souvent que sur un trail long ou un ultra ; ceci en moyenne pendant environ 3h. La plupart des évènements grand public se déroulent sur ce format. Si un trail court de 21 à 25 kilomètres peut se gérer assez facilement, il n'en va pas de même pour un trail approchant les 40 kilomètres.

3/ Le trail long Le ministère des Sports classe sous cette appellation les courses dont la distance est comprise entre 42 et 80 km. Cependant, il est évident qu'entre un trail long de 45 kilomètres et un de 75 kilomètres, l'endurance nécessaire n'est pas la même. Les principales qualités ne seront pas forcément la vitesse, mais plutôt l'endurance, la capacité à courir longtemps, la bonne gestion de son alimentation et son hydratation, et un mental à toute épreuve pour réussir à surmonter tous les coups durs et baisses de régime.

Le trail court et le trail long sont les 2 épreuves normées et proposées en grands championnats nationaux et internationaux

4/ L'ultra trail Il est devenu un format de référence dans l'univers trail. Peut être de façon exagérée et plus parce que cela intrigue voir effraie les non coureurs. L'Ultra-trail est le trail très longue distance. Si vous parcourez 80 - 100 ou 160 km pour au moins 2000m de dénivelé, vous entrez dans le monde de l'« ultra ».

Le trail EDF Cenis Tour

En HMV, vous pouvez découvrir les formats décrits ci-dessus grâce au trail EDF Cenis Tour devenu un événement incontournable pour les traileurs de tous horizons. Parmi les 8 courses proposées, on trouve en effet :

- la 11 km / 820m+ = Trail Découverte
- la 23 km / 1500m+ = Trail court
- la 36 km / 2000m+ = Trail court
- la 63 km / 3510m+ = Trail long
- la 78 km / 4580m+ = Trail sky ultra

Et si vous n'aimez pas les dossards et la compétition...

Découvrez les 38 parcours « trail friendly » sur les chemins de randonnée du réseau HMV. Plus d'infos dans le guide randos et trail en vente dans les OT et commerces de la vallée.



Et dans la famille « trail montagne » je voudrais...

La sky race (format trail long) La distance de l'épreuve est comprise entre 20 et 49 kilomètres, avec au minimum 1 200 m de dénivelé positif. Les épreuves se tenant à plus de 4 000 mètres peuvent être plus courtes, mais doivent au moins faire 10 kilomètres. Exemple : la sky race de Montgenèvre.

La sky ultra (format trail long) La distance de l'épreuve est comprise entre 50 et 99 kilomètres avec au minimum 3 000 m de dénivelé positif. Le temps de course ne doit pas dépasser 16 heures. Exemple : le Tour du lac d'Annecy.

Et puis il y a les autres... les parcours pour se défier sur des formats particuliers et parfois insolites.

Le « KV » ou kilomètre vertical : Le dénivelé est standardisé à 1 000 m pour une distance maximale de 5 km. La pente moyenne doit être supérieure à 20%, et au minimum 5% du parcours doit avoir une pente supérieure à 33%.

Le trail nocturne : Commencant souvent vers minuit, tout le parcours se fait éclairé à la frontale.

Le trail blanc ou « snow trail » : Les trails blanc sont des trails hivernaux se courant sur neige. Souvent proches des stations de ski, ces courses de montagne ont souvent un dénivelé non négligeable. La principale difficulté ici est de courir dans le froid et dans la neige. Parfois des clous ou chaînes de neige peuvent être ajoutés sous la semelle sur les passages les plus glissants.

Préparer ma sortie, la check list du traileur

- Chaussures adaptées à vos sorties
- L'indispensable t-shirt respirant
- Carte des itinéraires ou topo-guide
- Trousse de secours + sifflet pour alerter en cas de problème
- Couverture de survie
- Téléphone chargé
- 1 lampe frontale pour l'obscurité
- Carte d'identité + un peu de cash
- Petit sachet à déchets
- Votre couvre-chef préféré
- Lunettes de soleil
- Une paire de gants
- Crème solaire
- Coupe-vent imperméable
- Ravitaillement adapté
- Eau en quantité suffisante pour être autonome

Portrait

Rudy Damé : l'élevage dans l'ADN

Nous avons rencontré Rudy Damé auprès de son troupeau, dans les prés verts et fleuris des Champs, un hameau de Val-Cenis Lanslebourg. Ce jeune éleveur est issu d'une grande famille locale d'agriculteurs. Avec son frère, Guillaume, et sa mère, Marie-Catherine, ils ont créé un Groupement Agricole d'Exploitation en Commun (GAEC). Cette entreprise qui porte le nom de GAEC des Deux Alpes est formée par la réunion de deux exploitations agricoles qui appartenaient, pour l'une appelée « La Femma », à Maurice Damé, le père de Rudy et Guillaume, et pour l'autre à leur oncle, Cosme Damé. Après des études et un baccalauréat professionnel obtenu au lycée agricole Reinach, à La Motte-Servolex, Rudy a donc pu se consacrer à sa passion, l'élevage et la production de lait. Le troupeau compte soixante-quinze animaux de races Abondance et Tarine (aux beaux yeux maquillés). L'absence de corne provoque quelques commentaires, mais Rudy explique ce choix par « le risque de blessure lors du long hivernage en stabulation ». La production de lait, soit 350 000 litres par an et destiné au fromage Beaufort, est livrée à la Coopérative laitière de Haute Maurienne Vanoise. Dans le GAEC, chacun a sa spécialité : Rudy s'occupe bien sûr du troupeau, mais aussi de mécanique et de logistique. Son frère Guillaume se charge de la santé du cheptel, de la reproduction, et leur mère Marie-Christine de la gestion de l'entreprise. La qualité de leur travail a d'ailleurs été reconnue au dernier Comice Agricole de Saint-Colomban-des-Villards où leur vache « Précieuse » a été primée deux



fois. Être agriculteur de montagne est un travail intense pendant la bonne saison avec les foins à rentrer, la traite, les déplacements de clôture, mais l'hiver est une période plus calme et si autrefois les montagnards pratiquaient l'émigration saisonnière (ils devenaient ramoneurs, chauffeurs de taxi ou écaillers dans les grandes villes) pour survivre, aujourd'hui

les Maurienais ont d'autre choix, pour beaucoup il s'agit d'être moniteurs de ski l'hiver. Rudy, lui, a choisi de travailler dans une entreprise locale et se charge du déneigement des villages et des routes. Pour l'heure, ses vaches paissent sous les remontées mécaniques proches du village, mais dans quelques jours ce sera la montée en alpage et son troupeau est d'ailleurs le dernier de la commune à

ne pas monter en camion ; Rudy et Guillaume accompagneront les bêtes dans la rude montée de la Ramasse, autrefois chemin direct pour le col ou piste à sensations pour touristes anglais. En deux étapes, broutant tout le long du chemin, le troupeau atteindra sa résidence d'été un peu avant le col du Mont-Cenis.
René CHEMIN

Le GDA et le GIDA, c'est quoi ?

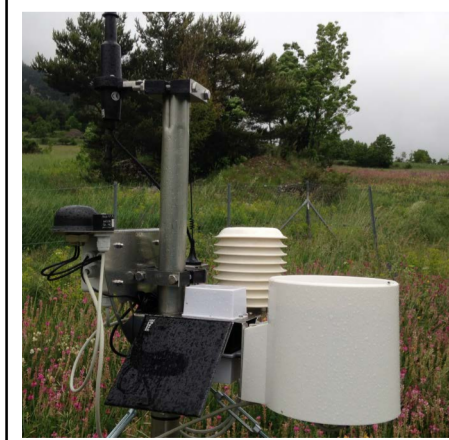
Il existe en Maurienne deux groupements de développement agricole (GDA) : un qui est basé à Saint-Jean-de-Maurienne, et qui regroupe les adhérents implantés entre Aiton et Orelle ; l'autre, intercommunal (GIDA), est installé à Lanslebourg (Val-Cenis), et fédère les exploitants agricoles domiciliés entre Saint-André et Bonneval-sur-Arc. Bien qu'il s'agisse de deux entités associatives distinctes (la première est présidée par

Denis Falcoz, la seconde par Benoît Suiffet), les deux groupements travaillent ensemble et concourent à un objectif : **maintenir et développer un tissu agricole homogène, pérenne, permettant l'accès à un niveau de vie acceptable pour les exploitants tout en répondant à des exigences qualitatives et environnementales.**

Au total, les deux associations comptent près de 120 exploitations adhérentes, soit 157 chefs d'exploitations, lesquels représentent l'ensemble des filières alimentaires et agricoles (lait/viande, maraîchage). Le GDA Moyenne Maurienne et le GIDA Haute Maurienne Vanoise (HMV) sont aussi parties prenantes de nombreux projets collectifs initiés par exemple par le Syndicat du Pays de Maurienne ou encore par des collectivités comme la Communauté de communes HMV
+ d'info : www.agriculture-maurienne.com

Le saviez-vous ? Le Gida possède deux stations météo

Deux stations météo sont présentes sur Val-Cenis : une à Sollières et l'autre à Lanslebourg. Elles permettent de recueillir les données météorologiques nécessaires aux agriculteurs pour déterminer, entre autres, l'état de pousse de leur prairie. Durant la campagne, un bulletin « herbe/irrigation » est communiqué chaque semaine aux agriculteurs.



Les dossiers du moment

Irrigation et Autonomie fourragère
C'est la base de l'économie laitière du beaufort. Le foin est une manne naturelle dont il faut s'assurer de la pérennité.

Laine de mouton
Un groupe pilote d'agriculteurs se constitue pour trouver le moyen de valoriser, ce produit noble par ailleurs considéré comme un déchet.

Multiusage
Concilier les usages agricoles et touristiques du territoire, c'est l'objectif auquel se sont attelés le GIDA et la Communauté de communes HMV.



Ph. B.C.

Marie Baton, chargée de projets au Gida Haute Maurienne

Originaire du plat pays de Picardie, Marie Baton est venue en Haute Maurienne Vanoise par goût de la montagne. « Mon travail consiste à faire le lien entre les agriculteurs et les collectivités dans le cadre de projets agricoles, dans le domaine de l'irrigation (gestion de 4 associations d'irrigants sur le territoire, création de nouveaux réseaux, etc.), le foncier (rédaction des contrats agricoles, travail sur le réaménagement parcellaire, etc.) et dans le cadre d'autres projets comme la valorisation de la laine de brebis, la création d'une plateforme de compostage, etc. »

Profitez de la terrasse !

Insolites, spectaculaires, au cœur de notre nature, les terrasses de Haute Maurienne Vanoise vous accueillent cet été, et parmi elles...

Le chalet l'Estiva, en cœur de Parc

À cœur du Parc national de la Vanoise, hameau de Polset, dans le vallon du même nom se trouve, à 1820 m d'altitude, la panoramique terrasse du **Chalet Restaurant l'Estiva**. C'est l'endroit idéal pour mettre les pieds sous la table cet été ! Isabelle et Stéphane se feront une joie de vous accueillir pour un repas élaboré avec des produits locaux (diots/polenta, galettes sarrasin à la Mauriennaise, fondue...) sur réservation, et de vous montrer, à la longue-vue, les animaux sauvages depuis la terrasse ! Pour l'heure du goûter, après une randonnée à la découverte des cascades du vallon, tartes, crêpes, et glaces sont à la carte pour le plus grand plaisir des gourmands. Le plus, les mardis soirs de 18h à 21h30, découverte et observation de la faune sauvage encadrée par une accompagnatrice en montagne diplômée d'Etat, suivis d'un dîner savoyard convivial au chalet.
Hameau de Polset à Modane. 06 12 63 99 98. Le vallon est accessible soit par la route de l'Orgère (RD106, commune de Saint-André), soit par le chemin d'Amodon (commune de Villarodin-Bourget).
lestiva_restaurant



Page Facebook



PUBLIREPORTAGE

Lo Tsamou à Bramans

Bienvenue au refuge « Lo Tsamou », « Le Chamois » en patois. Perché à 2 060 m, il est un splendide but de balade (1h à 1h15), un point de départ vers de nombreuses randonnées et un arrêt gourmand. Joseph et Lola vous accueillent tout l'été et vous proposent leur table. « Désaltérez-vous en terrasse et contemplez le paysage tout en dégustant fromages et charcuteries ou des spécialités savoyardes comme la matouille (fondue à la tomme, pommes de terre et charcuteries), le pavé de cerf... Et si c'est l'heure goûter : crêpes, tartes (...à la rhubarbe sauvage), vrai chocolat chaud... », invite Lola ! Chic ! On y va... Ces sympathiques gardiens ont étagé leur table pour leurs hôtes : échasses, skis de coordinations, tir à la corde, quilles géantes, courses de brouettes, jeux des anneaux et sciage de bois au passe-partout. Ce dernier jeu est très drôle : vous devez scier un tronc d'arbre avec cette grande scie traditionnelle à deux personnes appelée passe-partout, et c'est chronométré !
Accès facile depuis Bramans : direction St-Pierre d'Extravache RD 100 (5km), s'arrêter au parking de la chapelle. Continuer à pied sur le chemin indiquant Lo Tsamou à Montbas. Alpage sans patous. + sur www.refuge-lotsamou.com



Site Internet

PUBLIREPORTAGE

Chambre d'hôtes Les vingt ans de la Grange d'Avrieux !

La chambre d'hôte **La Grange d'Avrieux** a 20 ans ! Nathalie et Bruno Munari l'ont créée en plein cœur du village d'Avrieux dans une ancienne maison savoyarde. Après quatre mois de travaux, d'avril à août 2003, ils lançaient leur activité. Ils y sont toujours, et heureux. Terra Modena leur souhaite un bel anniversaire, on avait annoncé leur création d'hébergement touristique, dans l'édition n°4 du 29 janvier 2005.
« Le bilan que je fais de ces vingt ans c'est tout simplement le bonheur de rencontrer, d'échanger et surtout partager un moment juste un petit moment de partage avec chacun de mes hôtes », nous confie Nathalie, à qui nous avons demandé si elle avait une idée du nombre de personnes reçues chez elle ? Elle réfléchit... « Des centaines ? C'est difficile d'avancer un chiffre, mais ce que je sais, c'est qu'ils étaient tous ravis de vivre des bons moments en Haute Maurienne Vanoise. » Une anecdote ? « Il y en a

eu beaucoup, mais celle qui m'a le plus marquée c'est quand un collègue de Chambéry m'appelle et me demande si il me reste une chambre, pour un motard, et pour une nuit. Je réponds oui, je l'attends... Et puis passent deux heures... Et je le vois enfin arriver... en scooter ! Je suis infiniment surprise de voir débarquer un Anglais de 75 ans ! Il parle très bien le Français, il a juste avec lui une sacochette, avec dedans une brosse à dents, un pantalon, et un t-shirt. Et il arrive d'Angleterre sur son scooter !! Je n'en reviens pas !!! Je me souviens, il était épuisé, je l'ai accompagné au restaurant. Le lendemain, je l'emmène au garage où il reprend sa machine, et je suis tellement intriguée que je lui pose la question. Vous allez ou maintenant ? Et lui de me répondre : en Italie, en Grèce, et en Turquie !!!!! Je ne tiens plus, je lui demande pourquoi ce voyage ? Je l'entends encore me répondre :

j'étais ingénieur dans l'aérospatiale j'avais une grande maison, des haras, des chevaux, puis j'ai perdu ma femme, l'amour de ma vie, alors j'ai tout donné à mes enfants et en attendant de la rejoindre je voyage ! En scooter... Ce fut un grand moment d'émotion.
Merci... Je remercie tous mes clients. Merci, merci, merci ! Merci d'être fidèles, et pour ces moments de partage, d'avoir vu grandir leurs enfants, qui viennent à leur tour avec leurs compagnes, compagnons. J'en profite pour remercier tous mes collègues, chambres d'hôtes, gîtes, offices de tourisme, pour cette façon que nous avons de travailler ensemble, pour trouver une chambre à nos clients ! Et merci à toutes les entreprises qui nous envoient leurs employés, leurs stagiaires. »

B.C.



Les produits du terroir en direct

GAEC DE LA GREFFINE Bessans. Vente de fromages de brebis. 06 62 56 27 35	GAEC LA VACHÈRE Lanslebourg. Fromages d'alpage. 04 79 05 91 71	GAEC DU VALLON Bessans. Vente de fromages, visite de l'alpage, goûters. 04 79 59 50 37	ALPAGE DE MONT BAS Bramans. Fromages en alpage. 06 82 32 87 01	GAEC DES 2 ALPAGES Lanslebourg. Fromages. 04 71 05 80 08	GAEC PLAN DE LA VIE Bramans. Fromages, vaches et chèvres. 09 11 20 78 12
LES MARQUISES Thomas Bessot. Fromages de chèvres. Bonneval-sur-Arc. 06 58 65 36 30.	GAEC DE PIERRE LONGUE Lanslebourg. Fromages chèvre et vache. 04 79 05 49 13.	FERME DES ARCOSSES Villarodin-Bourget. Elevage de chèvres et vente de fromages. 06 76 83 75 96.	FROMAGERIES COOPÉRATIVES : Ternignon. 04 79 20 59 89 Bessans. 04 79 59 15 79 Bonneval. 04 79 05 93 10 Aussois. 04 79 20 32 68 Lanslevillard	GAEC LA PARRACHÉE Sardières. Fromages brebis d'alpage. 06 62 85 87 75	ALPAGE ENTRE DEUX EAUX Ternignon. Produits laitiers en alpage. 06 12 22 26 09
LA PTITE FERME D'ANTHO Anthony Jorcin et Emilie Pallardy. r. de Lecheraine, Lanslebourg. 06 02 11 85 49 et 06 32 84 68 65.	GAEC DES COULOURS Bramans. Fromages. 06 21 96 08 38.	COOPÉRATIVE LAITIÈRE Lanslebourg. Vente de fromages des producteurs, visites. 04 79 05 92 79	MURIELLE BANTIN Ternignon. Fromages en alpage. 06 73 39 00 13	LOUISE ANSELMET Bonneval. Fromages de chèvres 06 77 11 70 40	
LA FERME D'ANOUCHEKA Ternignon. Vente de fromages, visites. 04 79 20 46 49.	GAEC DE LA GRANDE CASSE Ternignon. Fromages d'alpage. 06 65 72 29 28 et 04 79 20 58 87				

Juillet & Août

Les arts d'été

Exposition tout l'été à la Redoute Marie-Thérèse

Mehiwm sur la vague d'Hokusai

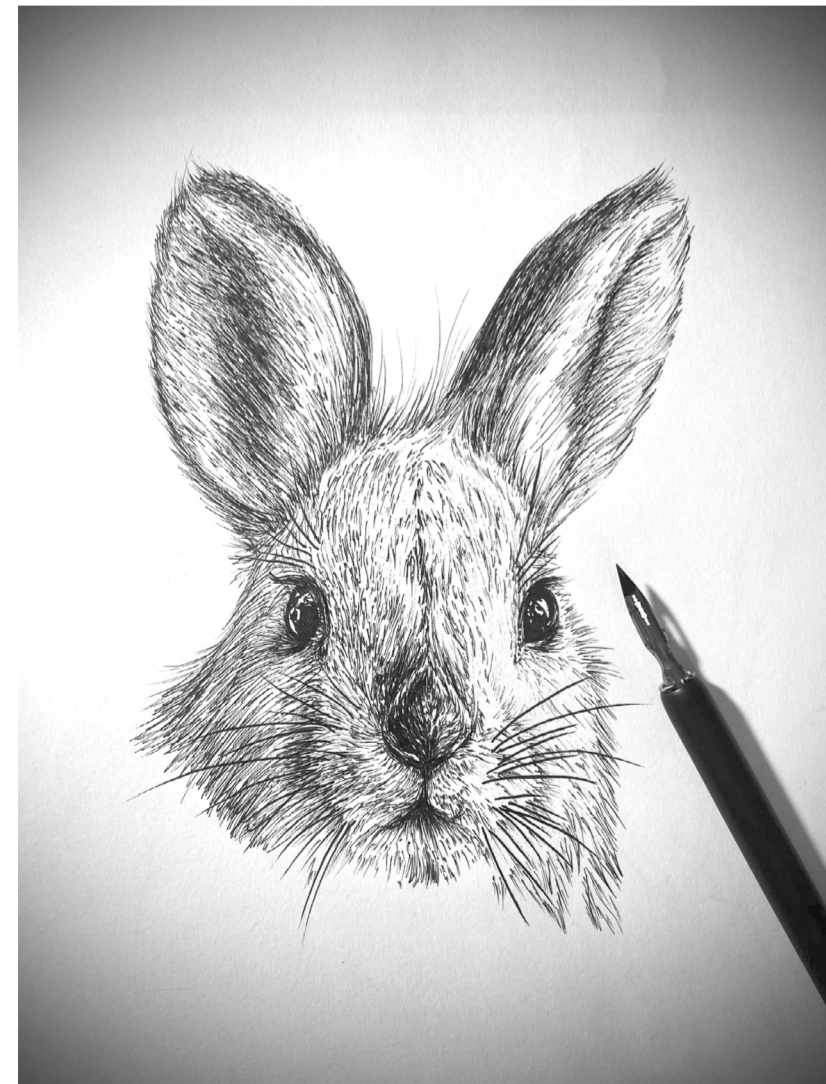
Comme Van Gogh, Monet, Klimt ou encore Gauguin, Mehiwm Grange a été touchée par *La Grande Vague de Kanagawa*, cette estampe de l'artiste japonais Hokusai (1760), peinte en 1831 et qui est probablement l'une des œuvres d'art parmi les plus connues au monde. Elle représente une grande vague déferlante aux griffes d'écume. A l'instar de cette œuvre du mouvement *Ukiyo-e*, les créations de la jeune Saintjeannaise (20 ans), recèlent une énergie et une sensualité naturelle d'une grande puissance picturale, mystérieuse voire ésotérique. Les signes, symboles, allégories et archétypes qu'elle utilise en artiste-médium, captent le regard et titille la part profonde et universelle de notre mémoire. On est touché par ce héron que tient et protège l'artiste entre ses mains, grimée en samouraï de l'ère Sengoku. Cette œuvre réalisée au printemps n'est pas qu'imaginaire, Mehiwm a réellement sauvé un héron blessé et bloqué dans un emballage plastique au bord d'un lac. Cette histoire n'est pas sans en rappeler une autre, plus récente, où un autre grand oiseau, le bec pris dans le piège métallique d'une boîte de soda, n'a lui, pas survécu. La photo a fait le tour du monde. Funeste symbole, actuel.

L'hypersensibilité de Mehiwm la relie à différents univers : le visible et le formel, en perte d'équilibre, et puis des mondes invisibles du dessous (inframondes), invisibles du dessus (supramondes). Dans son bestiaire : une carpe koi, un hibou, une corneille, un aigle, un poulpe, un chat-huant, des mésanges virevoltantes, un lynx, un bélier, un ours, un loup, autant d'animaux-totems. « Cette nuit en me promenant en forêt j'ai croisé un lapin, sa pureté m'a fait sortir de ma noirceur », confiait-elle il y a quelques temps. Au petit matin, le lapin était apparu sur le papier, sous sa main, sous des centaines de petits traits portés à la plume. Dans ses œuvres, une femme apparaît parfois, et pas que sous les traits d'un samouraï : femme-arbre, femme-loup, femme poisson, une autre aux prises avec des forces obscures. Sur la toile, l'obscur est gagné par la lumière, l'œuvre de Mehiwm respire, l'artiste grandit.

Bruno CILIO

Tous les jours de 10h30 à 12h30 et de 14h à 18h
Redoute Marie-Thérèse - Avrieux.
RD 1006, lieudit Pont du Nant
www.redoutemarietherese.fr

Autre expo visible :
L'Esseillon les guerres



Au Chalet de Calou à Aussois
Expo de Julie Wintz Litty



Julie Wintz-Litty est une artiste d'Aix-les-Bains de passage en Haute Maurienne Vanoise cet été. Diplômée de l'école nationale supérieure des Beaux-Arts de Lyon, puis de l'école Emile Cohl, Julie Wintz Litty débute sa carrière d'illustratrice aux éditions Nord-Sud. Ses aquarelles sont retenues à l'exposition de la Foire internationale du livre de jeunesse de Bologne à plusieurs reprises et diffusées dans de nombreux pays. Parmi les derniers ouvrages parus, elle illustre *La Compagnie des bêtes, vie publique et vie privée* publié par la Fontaine de Siloé cet été, un album dans la même veine que le très célèbre *La vérité vraie sur le Dahut*.

Plus classique et poétique, *Babette et les planches à neige* s'adresse à un jeune public, aux éditions Boule de neige. En parallèle, elle crée des cartes avec les éditions Busquoft sur le thème des animaux, habitats, métiers et costumes de montagne.

Si Julie Wintz-Litty aime avant tout travailler pour l'édition, elle est sollicitée dans de nombreux domaines, comme le graphisme, la décoration et la peinture, des univers différents qui lui permettent de développer d'autres styles et d'expérimenter d'autres techniques.
Œuvres visibles au Chalet de Calou 4 rue d'en haut à AUSSOIS les 23 juillet et 20 août 2023 de 10h à 18h.



A La Boucherie à Aussois : Coralyn, la Dame de Haute Maurienne, à la manière de...

Pour coller au mieux au thème *Les femmes hier et aujourd'hui en Maurienne*, thème qui sera développé en juillet, lors du « Festival Camp de Base » à Aussois, le collectif artistique « ANEX » propose son interprétation du sujet. Son projet est basé sur le portrait d'une Maurienne active et bien d'aujourd'hui, issue d'une famille installée en Maurienne depuis bien avant-hier... Le résultat est à découvrir à sous l'intitulé : *Coralyn, la Dame de Haute Maurienne, à la manière de...* Une nouvelle occasion de se replonger dans le mouvement de contre-culture Pop Art initié dans les milieux culturels contestataires à partir des années 1950 et popularisé par Paolozzi et Andy Warhol. S'inscrivant dans ce contexte « ANEX » propose un polypptyque représentant un portrait instantané, constant et répétitif. Par des assemblages de couleurs, il emmène ce visage dans la traversée d'une vie. Partant de l'évocation de la ligne claire, style propre à la BD, jusqu'à un Alien très cinématographique, il laisse le visiteur imaginer d'autres événements de l'époque, comme, le festival de Woodstock, l'avènement de la conscience écologique, mais aussi des moments plus pénibles de deuil, de blessures. L'imagination est reine...

Itinéraires musicaux

En Haute Maurienne Vanoise

31 juillet - 4 août 2023

Hommage à J. S. Bach

Giovanni Bellucci

Piano et direction artistique

Concerts
Giovanni Bellucci
Joue le Clavier bien tempéré
Et autres chefs-d'œuvre composés
Et inspirés par J. S. Bach

Masterclasse internationale de piano
Récitals des lauréats de la masterclasse

Info : recitalitude1@gmail.com

Retrouvez tous les rendez-vous musicaux de Giovanni Bellucci dans l'agenda culturel Scènes Estivales, téléchargeable gratuitement à cette adresse <https://urlz.fr/myld> et derrière ce QRCode

VOTRE ÉTÉ EN HAUTE MAURIENNE VANOISE

6 MONTÉES CYCLISTES
HAUTE MAURIENNE VANOISE
JUN / JUILLET / AOÛT

MARCHE NORDIQUE DES ALPES
BESSANS - 1^{ER} & 2 JUILLET

3^{EME} RENCONTRE D'ESCALADE
AUSSOIS - 1^{ER} > 2 JUILLET

TRANSAURIENNE VANOISE
VAL CENIS / AUSSOIS - 16 > 23 JUILLET

À CHEVAL EN MONTAGNE
VALFRÉJUS - 23 > 29 JUILLET

FESTIVAL CAMP DE BASE
AUSSOIS - 25 > 28 JUILLET

TRAIL EDF CENIS TOUR
VAL CENIS - 5 > 6 AOÛT

FESTIVAL INTERNATIONAL DE TANGO
VAL CENIS - 2 > 26 AOÛT

BIATHLON CONTEST
BESSANS - 24 AOÛT

TOUR DE L'AVENIR
VAL CENIS - 26 > 27 AOÛT

TROPHÉE ENDURO DES ALPES
AUSSOIS - 2 > 3 SEPTEMBRE

ENDURO VTT DU JEU
VAL CENIS - 9 > 10 SEPTEMBRE

Camp de Base à Aussois

25>28 juillet

Fini la Semaine Culturelle, vive le Festival Camp de base à Aussois ! Sur le thème cette année des **Femmes en montagne**. Rencontre entre gens d'ici et d'ailleurs, avec la nature, la culture ! Découvrir, partager : sorties, activités outdoor, conférences, concerts, spectacles, ateliers, expo, soirées... Aussois le camp de base idéal en Vanoise.

Pendant tout le festival, 8h45-12h : Ateliers réalisation de fresques géantes sur le thème des femmes en montagne avec Isabelle, dans la cour de l'école primaire, sur inscription à l'Office de Tourisme.
16h30-18h30 : Exposition *Les Femmes de montagne d'hier et d'aujourd'hui*. Livres, peintures, vidéos, témoignages, œuvres d'art, photos anciennes et récentes des femmes d'Aussois. Salle de l'école d'Aussois. Entrée libre.

MARDI 25 JUILLET OPENING

11h : Balade et pique-nique, cercle d'échanges avec le Collectif Mountain Sisters. Autour du fort Victor-Emmanuel. Sur inscription (réservé aux femmes professionnelles de la montagne)

14h : Café-Philo Conférence animée par le collectif Mountain Sisters, sur la représentation des femmes dans le milieu de la montagne. Au fort Victor Emmanuel. Entrée libre.

17h30 : Spectacle « Seule en roue », les péripéties d'une clowne à vélo. Base de loisirs de La Buidonnère. Entrée libre.

18h-19h30 : Pumtrack Show et Initiations avec en Guest la championne de BMX Thaïs Fischer. Encadré par l'École de VTT d'Aussois. Jeux-relais en vélo entre potes ou en famille. Pumtrack d'Aussois. Accès libre.

20h30 : Projection-Conférence de Marion Poitevin. Marion est guide de haute montagne, la première femme à intégrer le Groupe militaire de haute montagne, à devenir instructrice, puis première secouriste chez les CRS Montagne est l'invitée du festival.

20h30 : Projection-Conférence de Marion Poitevin. Marion est guide de haute montagne, la première femme à intégrer le Groupe militaire de haute montagne, à devenir instructrice, puis première secouriste chez les CRS Montagne est l'invitée du festival.

20h30 : Projection-Conférence de Marion Poitevin. Marion est guide de haute montagne, la première femme à intégrer le Groupe militaire de haute montagne, à devenir instructrice, puis première secouriste chez les CRS Montagne est l'invitée du festival.

20h30 : Projection-Conférence de Marion Poitevin. Marion est guide de haute montagne, la première femme à intégrer le Groupe militaire de haute montagne, à devenir instructrice, puis première secouriste chez les CRS Montagne est l'invitée du festival.

20h30 : Projection-Conférence de Marion Poitevin. Marion est guide de haute montagne, la première femme à intégrer le Groupe militaire de haute montagne, à devenir instructrice, puis première secouriste chez les CRS Montagne est l'invitée du festival.

20h30 : Projection-Conférence de Marion Poitevin. Marion est guide de haute montagne, la première femme à intégrer le Groupe militaire de haute montagne, à devenir instructrice, puis première secouriste chez les CRS Montagne est l'invitée du festival.

20h30 : Projection-Conférence de Marion Poitevin. Marion est guide de haute montagne, la première femme à intégrer le Groupe militaire de haute montagne, à devenir instructrice, puis première secouriste chez les CRS Montagne est l'invitée du festival.

20h30 : Projection-Conférence de Marion Poitevin. Marion est guide de haute montagne, la première femme à intégrer le Groupe militaire de haute montagne, à devenir instructrice, puis première secouriste chez les CRS Montagne est l'invitée du festival.

20h30 : Projection-Conférence de Marion Poitevin. Marion est guide de haute montagne, la première femme à intégrer le Groupe militaire de haute montagne, à devenir instructrice, puis première secouriste chez les CRS Montagne est l'invitée du festival.

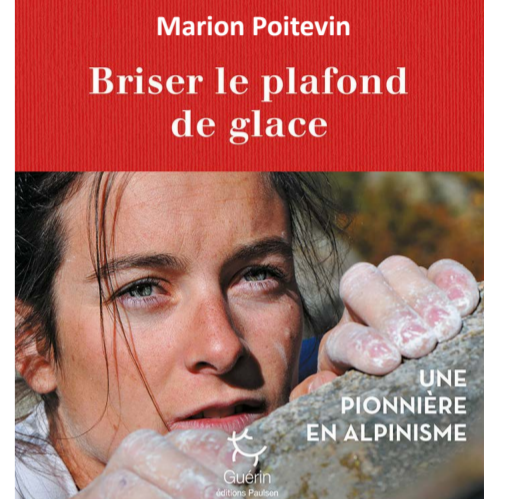
20h30 : Projection-Conférence de Marion Poitevin. Marion est guide de haute montagne, la première femme à intégrer le Groupe militaire de haute montagne, à devenir instructrice, puis première secouriste chez les CRS Montagne est l'invitée du festival.

20h30 : Projection-Conférence de Marion Poitevin. Marion est guide de haute montagne, la première femme à intégrer le Groupe militaire de haute montagne, à devenir instructrice, puis première secouriste chez les CRS Montagne est l'invitée du festival.

20h30 : Projection-Conférence de Marion Poitevin. Marion est guide de haute montagne, la première femme à intégrer le Groupe militaire de haute montagne, à devenir instructrice, puis première secouriste chez les CRS Montagne est l'invitée du festival.

20h30 : Projection-Conférence de Marion Poitevin. Marion est guide de haute montagne, la première femme à intégrer le Groupe militaire de haute montagne, à devenir instructrice, puis première secouriste chez les CRS Montagne est l'invitée du festival.

20h30 : Projection-Conférence de Marion Poitevin. Marion est guide de haute montagne, la première femme à intégrer le Groupe militaire de haute montagne, à devenir instructrice, puis première secouriste chez les CRS Montagne est l'invitée du festival.



Marion Poitevin
Briser le plafond de glace
UNE PIONNIÈRE EN ALPINISME

Dimanche 23 juillet de 10h à 19h : Rencontre avec l'artiste aquarelliste Julie Wintz-Litty au Chalet de Calou
Mardi 25 juillet à 16h30 : Fabrication du beurre à l'ancienne au Musée l'Arche d'Oé
Vendredi 28 juillet à 17h : Atelier écriture à la plume au Musée l'Arche d'Oé
Vendredi 28 juillet à 18h : Visite sensorielle « Le Baroque dans tous les sens ! » A l'église avec une Guide du pays d'art et d'histoire.
Samedi 29 juillet à 22h : Soirée astronomie avec Élodie

Programme détaillé ici : www.aussois.com/agenda/agenda-des-animations



Concerts
Cordes et voix magiques d'Ukraine

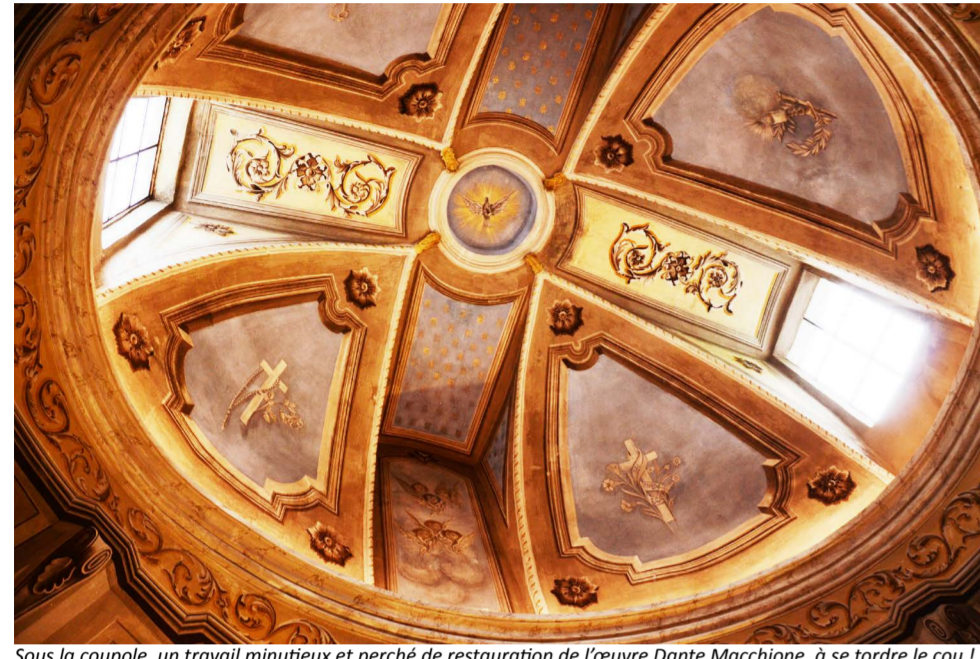
Mardi 15 août : 20h30, église de Bonneval-sur-Arc
Mercredi 16 août : 20h30 église de Val-Cenis Lanslebourg
Deux autres dates en Maurienne :
Jeudi 17 août : 20h30, église d'Albiez-levieux et vendredi 18 août : 20h30, église de Valloire.

Plein tarif : 15€. Information dans les office du tourisme ou par téléphone 06 33 82 45 11.
Réservations internet sur les sites billetweb.fr et francebillet.com

Festi'Fourneaux 1^{re} Edition !
Samedi 9 septembre, à partir de 17h30. Divers groupes amateurs ouvriront les festivités, puis 3 concerts : Tribute Beatles, Octopus (reprise des années 70 entre autre) et Accordages. Buvette/restauration.

Eglise Saint-Michel de Lanslevillard

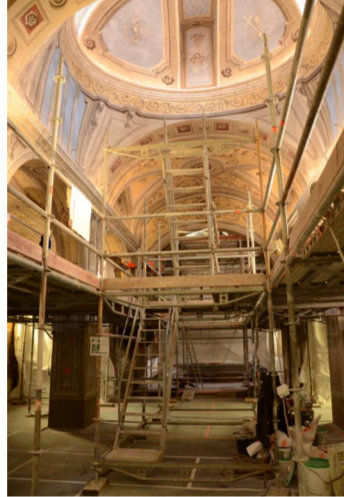
Une restauration a tratteggio !



Sous la coupole, un travail minutieux et perché de restauration de l'œuvre Dante Macchione, à se tordre le cou !



Sur cette acanthe, on peut distinguer les traits a tratteggio. Ci-dessous, trompe-l'œil et mise en relief des ornements, par Dante Macchione.



Deux fresques situées dans le narthex de l'église, ci-dessus Saint-Michel terrassant le dragon, ci-dessous visage de femme, probablement Marie, sont de création antérieure au décor de Dante Macchione.



Les trois chirurgiennes de l'art : Anastasia Adami, Armelle Filliol et Sophie de Lamar. Ci-dessous, « L'autel » des restauratrices.



Michel est l'un des sept archanges majeurs dans la religion chrétienne. Chef de la milice céleste des « anges du Bien », il est principalement représenté au moment de « la fin des temps » en chevalier ailé terrassant le diable durant la « guerre des anges ». Cette figure mythique du christianisme a donné son nom à l'église de Lanslevillard. Cité dès le 13^e siècle, cet édifice est aujourd'hui le résultat de différentes phases de construction et de transformation échelonnées sur trois siècles. L'église elle-même et le maître-autel ont été consacrés en 1532, 1624. Puis, des embellissements et agrandissements ont eu lieu au cours des 17^e, 18^e et 19^e siècles. L'église a fait l'objet d'un important programme de restauration de plusieurs années qui devrait se terminer cet automne. Après la restauration des toitures (2014-2015) et des enduits extérieurs (2018), le programme s'est consacré ces derniers mois à la maçonnerie, les décors peints, la menuiserie, les vitraux, l'électricité, le chauffage, et le paratonnerre.

les premiers sondages. Ceux-ci ont bien révélé différentes phases de décor sur l'ensemble du bâtiment.

De par son remarquable état de conservation et sa cohérence stylistique, c'est le dernier décor qui est en cours de restauration. Il est l'œuvre du Calabrais Dante Macchione qui, il y a bientôt 100 ans (1924-1926), posait ses valises et son art dans l'église de Lanslevillard. C'est lui qui réalisa ce décor de style néo-classique restauré aujourd'hui. La mention « *pinseanuovo tutta la chiesa* » a peint toute l'église ne laisse pas d'ambiguïté sur l'étendue de son travail. Son œuvre, dans un registre que l'on peut qualifier d'Art Déco (voûte centrale de la tribune et les voûtes des bas-côtés), est considéré comme l'un des « très rares mélanges stylistiques que l'on puisse trouver dans ce type d'édifice religieux, ce qui en fait un témoignage unique. »

« Notre travail doit être visible de près et imperceptible de loin, de sorte que le spectateur ne soit pas gêné dans la contemplation de l'œuvre d'origine. C'est un travail qui demande beaucoup de sensibilité et de patience, depuis toujours utilisé en Italie mais plus rarement en France sur des œuvres monumentales. »

**Armelle Filliol
Restauratrice**

Une restauration qui concerne 2 000 m² de décors !

Le choix de restauration qui a été fait ici, validé par la DRAC¹, et contrairement à toutes les églises de Haute Maurienne, c'est de conserver les décors d'origine dans leur totalité, en tenant compte de leur usure et de leur fragilité spécifique liée au temps ou aux interventions ponctuelles (des repeints). Les 2 000 m² de décor ont d'abord fait l'objet d'un minutieux travail de relevé graphique pour situer les zones à traiter : désordre structurel au niveau des maçon-

neries, fissures, soufflement de la couche picturale, décollement, lacunes diverses. L'église a été dépoussiérée mécaniquement puis nettoyée méticuleusement avec de petits cotons enduits de solvants spécifiques permettant un dégrasage plus abouti respectant la fragilité des décors et des couleurs d'origine. Il était aussi nécessaire de fixer certaines zones trop fragiles avec des résines très légères pulvérisées ou avec du papier japonais². C'est Anastasia Adami, restauratrice-conservatrice italienne qui a effectué ce délicat travail de conservation des zones fragilisées par l'humidité. Après ce travail de nettoyage et de fixation et de stabilisation du décor, les trois restauratrices sont intervenues sur la consolidation des enduits, avec des matériaux spécifiques et naturels : poudre de marbre, sable fin et chaux aérienne.

**Armelle Filliol
Restauratrice**

La méthode a tratteggio

C'est seulement quand l'ensemble des décors et des enduits a été stabilisé qu'est intervenue la phase de restitution, aux endroits où le décor n'était plus lisible, trop usé, ce qui en détériorait la lecture. La technique retenue est dite *a tratteggio*. Pour permettre aux visiteurs de « lire » l'ensemble des décors, la restauration se fait à l'aide de petits traits colorés. « *On ne refait pas à l'identique* », explique Armelle Filliol, l'une des trois restauratrices. « *les manques de couche picturale, sont remplis de fines lignes verticales et parallèles. Vues de loin, les lignes sont interprétées par l'œil humain comme fai-*

sant partie de l'œuvre, mais vues de près, elles sont bien visibles, ce qui permet de voir où s'arrête l'œuvre originale, ou commence la restauration. »

Ce travail très particulier pourra surprendre le visiteur et peut-être le déconcerter mais il est exceptionnel dans la mesure où les visiteurs et paroissiens usagers du lieu découvriront une église embellie par la lumière retrouvée et surtout la sensibilité du trait, la douceur des tons, la maîtrise du trompe-l'œil voulu par Dante Macchione. Tout cela a été parfaitement conservé par les restaurateurs. Sur quelques grandes lacunes, là où la maçonnerie nécessaire l'a fait disparaître, le décor a été reconstitué, mais toujours avec la volonté de discerner le travail de l'artiste de celui de l'artisan restaurateur.

Les trois restauratrices espèrent vous faire découvrir leur travail, lors des journées du patrimoine, ou à d'autres occasions. Celui-ci ouvre peut-être une nouvelle page dans les techniques utilisées et l'aspect novateur de la conservation des œuvres historiques. C'est en tous cas le fruit d'une collaboration sensible et aboutie entre les services régionaux de la DRAC, la commune de Val-Cenis et les entreprises.

¹DRAC : Direction régionale des Affaires culturelles
²Papiers Japon : papiers spéciaux et très fins utilisés en restauration.

Espace des gravures rupestres

C'est une autre nouveauté de l'été en Haute Maurienne Vanoise, et si vous êtes intéressés par la préhistoire, alors prenez la direction d'Aussois pour visiter le nouvel espace de médiation culturelle sur le thème des gravures rupestres au fort Victor-Emmanuel. Au programme : gravures, découvertes ludiques, espace d'immersion (son et lumière). Reproductions de gravures à plat, découpées ludiques avec des boîtes à ouvrir pour plonger dans l'époque du néolithique,

espace immersif : transportez-vous à l'âge de pierre avec un son et des images qui donnent vie aux gravures du Parc Archéologique des Lozes.

**Du 8 juillet au 15 septembre, tous les jours de 10h à 12h30 et de 13h30 à 18h.
Fort Victor-Emmanuel à Aussois.
Tel : 04 79 20 30 40**



Chappe !

Mis au point par Claude Chappe (1763-1805), physicien originaire de la Sarthe, au cœur de la tourmente révolutionnaire, ce serait le premier système de télécommunications au monde ! Fondé sur la transmission de signaux optiques, il comptait 16 postes relais en Savoie sur la ligne stratégique Paris-Milan. Trois d'entre eux ont été restaurés en Haute Maurienne Vanoise et se visitent chaque été, à Saint-André, Avrieux et Sollières-Sardières.

**Saint-André
Le poste du Plan de l'Ours.**

Il est niché à 1800 m d'altitude dans son écrin de verdure et ouvert aux visites guidées estivales depuis 2008. Opérationnel depuis juillet 2010, il est animé par les bénévoles de l'association Moulins & Patrimoine, qui expliquent en détails son fonctionnement mécanique et son principe de codage et décodage des messages. **Ouverture au public en juillet et août les vendredis de 14h à 18h.
Contacts : 04 79 05 23 35 / 06 84 36 53 09.
www.moulins-telegraphe-chappe-st-andre.fr**

Comme il y a 200 ans, des transmissions de messages codés entre les trois postes historiques auront lieu lundi 17 juillet, vendredi 4 août et dimanche 17 septembre.



Avrieux : Le poste du Courberon

Après un chantier de fouilles à l'automne 2006 ayant permis la mise à jour du site à plus de 2000 m d'altitude, l'association Avrieux, Mémoires et Patrimoines a été

créée en 2015 avec pour premier chantier la réhabilitation du poste télégraphique au lieu-dit les Côtes. **Ouverture au public tous les vendredis après-midi de juillet et août.
Groupes sur rendez-vous uniquement.
Contact : 06 79 58 53 74**

**Sollières-Sardières
Le poste du Mollard-Fleury**

Au cœur du Parc National de la Vanoise à 2004 m d'altitude, découvrez la plus haute réhabilitation d'un télégraphe Chappe alpin. **Ouverture au public tous les lundis de juillet et août de 10h30 à 15h.
Groupes sur rendez-vous uniquement.
Contact : matin 06 36 98 72 82 / après-midi 04 79 20 59 33.**

A Saint-André Tournent moulins

Profitez d'une visite guidée en famille au grand air pour découvrir les Moulins de Pralognan : ces deux petits bâtiments à l'architecture traditionnelle, de pierres sèches et toits en lauze se caractérisent par leur canal d'aménée d'eau en bois creusé.

Les visites

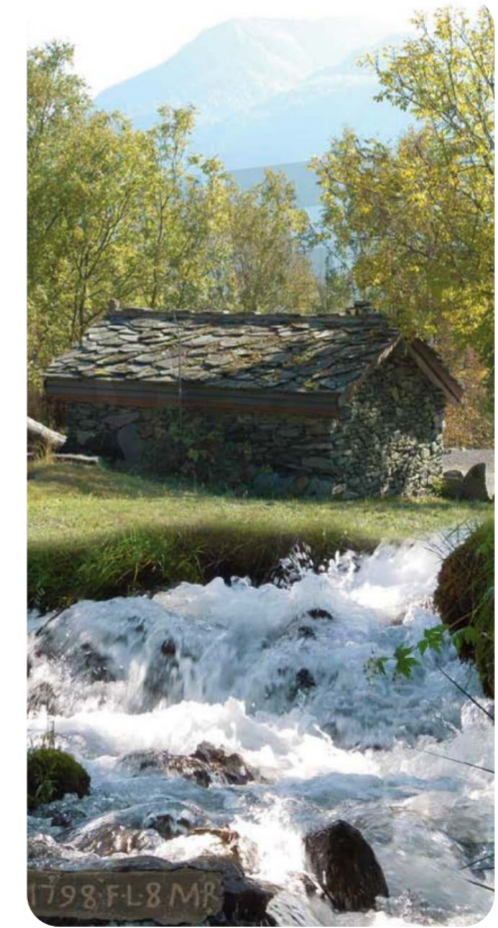
Visites guidées et gratuites aux moulins du hameau de Pralognan et au télégraphe Chappe du Plan de l'Ours, à Saint-André du 14 juillet au 25 août. Les vendredis de 14h à 18h. Groupes sur réservation : participation 2€/pers.

Les animations

Aux moulins. Animations production de farine. Les vendredis 14, 21 juillet et 11 août. Horaires 10h à 12h et 14h à 17h.

+ d'infos : 06 84 36 53 09

**d.benard2@wanadoo.fr
www.moulins-telegraphe-chappe-st-andre.fr**



pôp!

passé Ô présent

Pour cet été, un guide avec des fiches de couleur illustrées... une carte du territoire recto verso... un jeu de société... un flyer avec les animations et l'agenda de l'année... **Les supports de communication de pOp!** - pour passé Ô présent - vont vous faire (re)découvrir les patrimoines de Haute Maurienne Vanoise. Une belle façon, ludique et sur un ton décalé, de lever le voile sur ces richesses. Ces supports ont été conçus pour piquer la curiosité de leurs lecteurs et joueurs, ce sont des invitations à se rendre sur place, pour découvrir les patrimoines sur les lieux mêmes où s'est écrite l'histoire de ce pays de montagne.



Un guide avec des fiches illustrées et des textes au ton légèrement décalés et six couleurs comme autant de thématiques : militaire, religieux, rupestre, sciences et industrie, modes de vie, histoire du passage.

« Avec pOp! créons ensemble des expériences nouvelles en lien avec les patrimoines », tel est le principe ! Des supports que vous pouvez vous procurer dans les Offices de tourisme de Haute Maurienne Vanoise.



Un jeu de société. Jeu d'association d'idées, visuel, décalé et convivial, qui vous fera découvrir des aspects de Haute Maurienne Vanoise insoupçonnés, d'hier et d'aujourd'hui. Avec ses 36 cartes images, plongez-vous dans un décor où s'épaulent instants présents et moments passés et creusez-vous la tête pour trouver le mot juste et aider vos coéquipiers à deviner les cartes que vous ciblez.

Et des Podcasts...

Les Gîtes de la Diligence

2 gîtes de 15 personnes et salle de réception

A la nuit, au week-end, à la semaine

Pour vos fêtes de famille, entre amis, séminaires d'entreprises ...

Véronique et Pierre-Olivier PORTAZ
06 40 72 44 84
Val-Cenis Bramans
gites.diligence@gmail.com

Jusqu'à 30 personnes



Les 100 ans de la centrale d'Avrieux

Jeudi 29 juin, le Groupement d'Usines EDF du Mont-Cenis, qui exploite la centrale d'Avrieux a célébré le centenaire de cet équipement en accueillant des scolaires, des élus locaux, des pêcheurs et les « voisins » des souffleries de l'ONERA. Cette centrale, située au débouché des gorges de l'Esseillon, à Avrieux, exploite les eaux de l'Arc grâce au barrage de Bramans situé en amont (visible depuis la D 1006), à un canal de dérivation et une chute de 107 m de hauteur, constituée de deux conduites forcées de 2,5 m de diamètre, qui alimente quatre groupes électriques Francis équipés chacun d'une turbine de 4 500 CV couplée à un alternateur de 3 500 kVA.

Sa construction débute en 1917, sur une initiative de la Manufacture des glaces et produits chimiques Saint-Gobain, et le 1^{er} avril 1923, la centrale d'Avrieux fournit ses premiers kilowatts à cette usine située à Modane, via une ligne de 10 000 volts. Elle assure à la même époque l'éclairage de la commune d'Avrieux et l'alimentation de l'électrobus de la Haute Maurienne mis en service en 1923 (ci-dessous)...

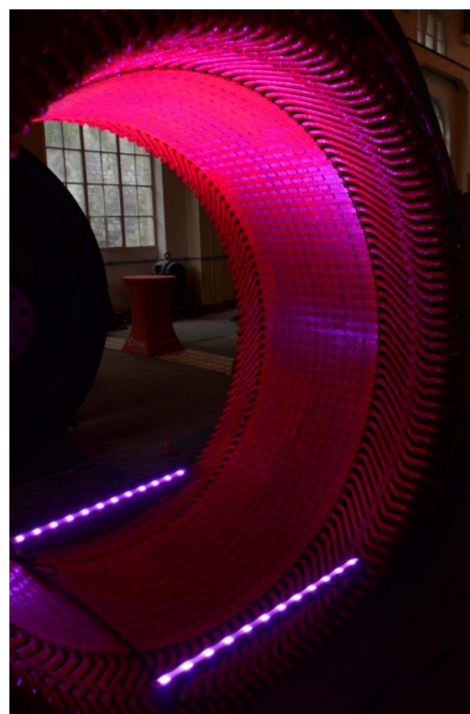


Photo Fonds MONTAZ

Photo Bruno CILIO

C'est la saison des plaquettes-bois en Haute Maurienne Vanoise !

L'entreprise Croset Environnement est revenue à la STEP de la Praz, avec ses machines spécialisées, pour y broyer 1 500 m³ de grumes coupés en 2022 pour en faire les fameuses plaquettes de chauffage-bois. 4500 MAPs seront produits en quelques jours. Pour rappel, 1 MAP = 1 mètre cube apparent.

La plaquette forestière est en Haute Maurienne Vanoise la source d'approvisionnement des chaufferies bois-énergie de la CCHMV. Au nombre de quatre, elles chauffent

plusieurs bâtiments : la Maison Cantonale, le Forum Alpin et le gymnase des Terres Blanches, la STEP de La Praz, la Piscine intercommunale, la Résidence autonomie Pré Soleil, le bâtiment du stade et la Maison Médicale de Loutraz...

Ces plaquettes forestières alimenteront également les chaufferies et réseaux de chaleur d'autres collectivités : l'hôpital local de Modane, les communes de Fourneaux et ST Julien Montdenis ainsi que le Syndicat Intercommunal de Ramassage et de Traitement des Ordures Ménagères de Maurienne.

+ sur la filière Bois-Energie : www.cchautemaurienne.com/filiere-bois-energie



OUVERT 7J/7 9h à 22h SUR RÉSERVATION

OSEZ L'INSOLITE. INSPIREZ-VOUS D'HISTOIRES VRAIES

LES JEUX EXTÉRIEURS S'ÉCARTENT

ESCAPE GAMES

UNE HEURE - UNE ÉQUIPE - UN UNIVERS

WWW.ESCAPEGAMESUNITED.COM

+33 (0)4 79 64 23 69

Fréjus OPTIQUE

MODANE FOURNEAUX

Bruno LOMBARD

ZA MATUSSIÈRES
73 500 MODANE - FOURNEAUX
Tél. 04 79 05 10 63
www.frejus-optique.com

Audilab
Ensemble, pour une belle écoute

Profiter de prix léger tout l'été sur les piles et les produits d'entretien®

BILAN AUDITIF® +1 MOIS D'ESSAI® GRATUITS

FOURNEAUX
Pôle Santé - ZA Matussières - 04 79 26 15 15
Tous nos centres sur www.audilab.fr

1. Voir les conditions en magasin. 2. Test non médical. 3. Sur prescription médicale. Dispositif médical CE. RCS Chambéry 481 664 928. SAS 9 000 C. Audilab Pays de Savoie 213 avenue Marie de Solms 73100 Aix-les-Bains. Crédit image : Getty Images.

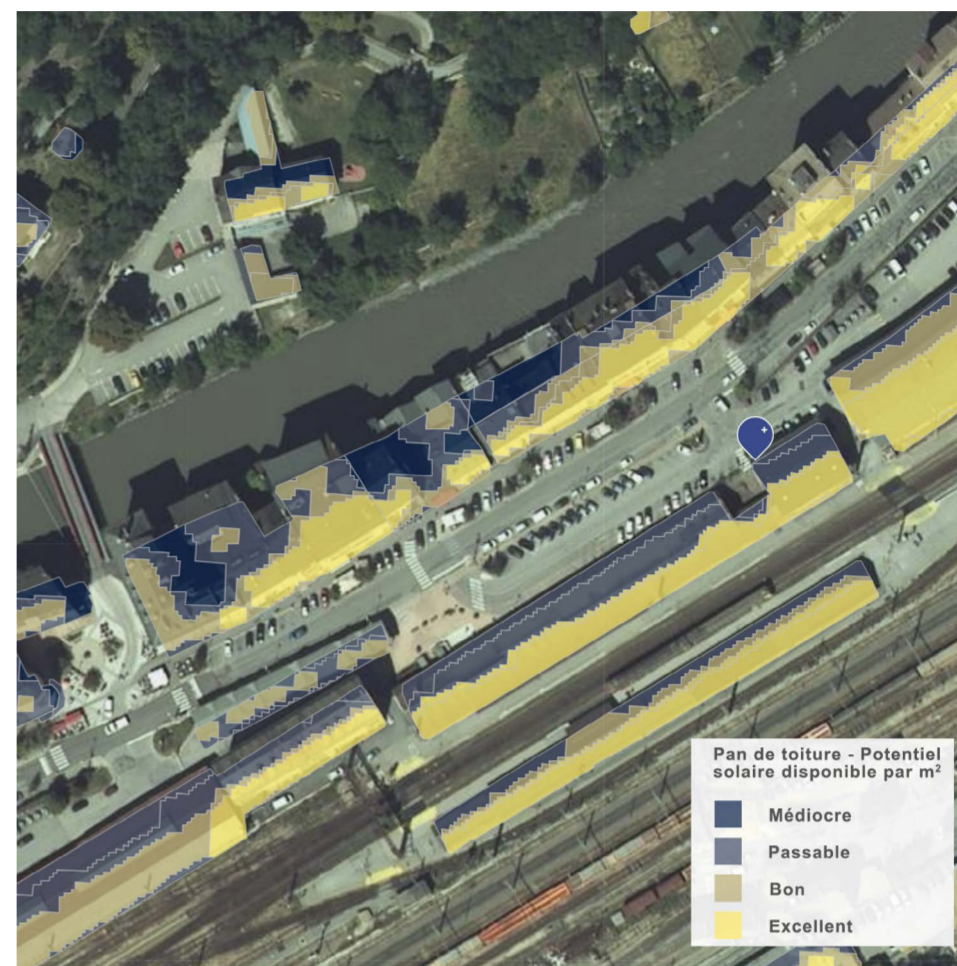
Un cadastre solaire pour la Maurienne

En collaboration avec l'Assemblée de Tarentaise Vanoise, le Syndicat du Pays de Maurienne réalise son cadastre solaire. Cet outil, permet, en quelques clics, de connaître le potentiel solaire d'une toiture et ainsi d'analyser l'intérêt économique d'un projet de production solaire ou thermique.

Grâce au cadastre solaire du Pays de Maurienne, les habitants disposent désormais d'informations fiables et objectives avant de se lancer dans un projet. Accessible en ligne, l'outil permet de vérifier les estimations et de lutter contre les arnaques de démarchage. Il fournit un premier niveau d'information pour inciter les particuliers à se lancer dans les travaux d'installation de panneaux solaires.

L'étape suivante consistera à vérifier la faisabilité du projet, au regard des règles d'urbanisme. Pour cela, les personnes intéressées sont invitées à se rapprocher de leur mairie. Les capacités techniques de la toiture à supporter le poids des panneaux ainsi que la faisabilité du projet sont ensuite réalisées par un artisan agréé.

Le cadastre solaire est gratuit, fiable et accessible à tous les habitants, directement sur internet via l'adresse suivante : cadastre-solaire.maurienne.fr



Ph. 16/281

Chefs d'Entreprise en 2023 pariez local !

Et versez le solde de votre taxe d'apprentissage à la Structure Information Jeunesse (SIJ)* de Haute Maurienne Vanoise

C'est facile avec la nouvelle plateforme SOLTÉA !

En soutenant la SIJ, 100% de votre versement bénéficie aux jeunes de votre territoire

En 2022, la collecte a permis :

- 2 sessions de formation aux 1^{ers} Secours
- 1 lot de mallettes « Apprendre à porter secours » comme support d'intervention dans les écoles
- 4 formations BAFA financées

*La SIJ accueille à Modane TOUS les jeunes du territoire. Elle les informe, les accompagne et les oriente dans leur formation, leur recherche de stage et d'emploi. Elle œuvre aussi pour la prévention, la santé et la citoyenneté...

Retrouvez les modalités pratiques en scannant ce QR Code ou rdv à l'adresse : www.cchautemaurienne.com/taxe-dapprentissage

PRIME MON LOGEMENT LYON-TURIN

C'EST RÉNOVÉ, C'EST LOUÉ !

Vous avez un logement disponible ?

Jusqu'à **13 000 €** pour donner un coup de frais et équiper votre intérieur

Montant de l'aide variable selon la nature du projet. Cumulable avec d'autres dispositifs d'amélioration de l'habitat.

LOCATION FACILITÉE aux salariés du Lyon-Turin

➔ demarchegrandchantier-lyonturin.fr

D'INFO Maison de l'habitat SAINT-JEAN-DE-MAURIENNE 04 79 83 55 30

En partenariat avec : GRAND CHANTIER LYON-TURIN, RÉPUBLIQUE FRANÇAISE, La Région Auvergne-Rhône-Alpes, MAIRIE DE SAINT-JEAN-DE-MAURIENNE, MAIRIE DE LAVAL-DURAN, MAIRIE DE LAVAL-DURAN, ActionLogement

C'est nouveau!

Vincent Després, caviste à Fourneaux



Depuis le 22 mai, au 27 avenue de la liberté à Fourneaux, Vincent Després vous accueille à La Cave du Charmaix tout juste rénovée par des entreprises locales. Caviste passionné, il vous partage 200 références de vins de Savoie, de France et du Monde, des bières artisanales, des spiritueux, de l'épicerie fine, des accessoires et cartes cadeaux. Et même un espace pour consommer sur place en fin de journée. Originnaire de la région parisienne et fraîchement débarqué à Modane il y a 3 ans, son parti pris est de mettre en avant des vignobles savoyards de taille humaine et biodynamiques (Jacquinot, Berthollier, Claude Quenard, Pasquiers...). Et son plaisir, faire découvrir des vins du monde atypiques. Vous trouverez également des éditions limitées dans sa cave. C'est l'occasion de dénicher de beaux produits avec une réelle typicité. Quant à ses coups de cœur de la semaine vous pouvez les adopter les yeux fermés!

www.lacaveducharmaix.fr www.facebook.com/lacaveducharmaix

Cédric Fogarolo Action Sports à Fourneaux



Action Sports n'est pas une nouvelle enseigne, c'est un commerce qui existe depuis deux décennies, longtemps installé à Modane, et depuis début mai à Fourneaux, 48 Av. de la Liberté. Il est spécialisé dans les produits, vêtements et chaussures d'activités outdoor : ski de fond, alpin, de randonnée, snowboard, raquettes... l'hiver, et randonnée, montagne, vélo, trail, VAE... l'été. Ce nouvel emplacement était une friche, que Cédric Fogarolo a rachetée à la commune de Fourneaux et qu'il a entièrement rénovée, intérieur/extérieur. « Dans ce lieu, la papeterie Matussière stockait jadis ses bobines de papier. Après rénovation, on est aujourd'hui sur une surface de 500 m², sur deux niveaux : on a donc doublé la surface que nous avions à Modane. » Bilan satisfaisant après deux mois d'ouverture, la clientèle apprécie ce nouvel et grand espace et le large éventail de produits proposés. Et le magasin de sport est idéalement placé à l'entrée de Fourneaux, avec un stationnement plus aisé.

www.action-sports.fr www.facebook.com/ActionSportsModane

BUREAUX ET ENTREPÔTS À LOUER 30 à 70 m² Facile d'accès, sortie A43 à 5 mn de l'entrée du tunnel du Fréjus Station service 24h/24 (CB) - Self midis, jours ouvrés

L'inventaire des Zones d'Activités Economiques est lancé

Les propriétaires ou locataires d'un terrain ou d'un local situé au sein d'une des onze Zones d'Activités Economiques (ZAE) de la Communauté de communes Haute Maurienne Vanoise (CCHMV) vont recevoir un courrier dans le cadre de l'inventaire des ZAE. Il s'agit d'une consultation obligatoire. Cet inventaire vise à optimiser les aménagements économiques et à limiter l'artificialisation des sols, dans le cadre de la Loi Climat & Résilience

du 24 août 2021. Pour la CCHMV, qui est l'organisatrice de cet inventaire et qui depuis le 1er janvier 2017 assure la gestion, l'entretien et l'aménagement des Zones d'Activités Economiques (avec le soutien des communes par délégation pour l'entretien courant), c'est aussi l'occasion de disposer de contacts fiables pour faciliter les échanges avec les entreprises présentes sur les zones, de mieux connaître les attentes des occupants

et enfin d'identifier les terrains ou locaux disponibles pour répondre plus efficacement aux demandes d'implantation des entreprises. Les entreprises concernées vont donc recevoir un flyer contenant toutes les instructions pour répondre à l'inventaire, réponses qu'ils pourront renvoyer de trois façons : 1) par voie postale, 2) via un formulaire en ligne, 3) par téléphone.



Sur l'extension de la ZAE des Terres Blanches, à Modane, IDE Promotion achète 3 115 m² pour construire un village artisanal et industriel. Cinq lots sont mis à la vente, allant de 180 à 300 m². L'Alpisquare répond aux besoins immobiliers des entreprises de Haute Maurienne Vanoise et d'ailleurs. Cet ensemble peut accueillir des artisans, des agences de négoce (B to B) ou des industriels. Contact pour une implantation : 04 81 06 04 10 contact@ide-promotion.fr www.ide-promotion.com L'extension de la ZAE des Terres Blanches propose également 6 800 m² de terrains disponibles à la construction. Contact : Marie Pupier m.pupier@cchmv.fr 04 79 05 10 54

Entreprises : installez-vous sur L'Alpisquare !

Des entreprises à votre service

Présents sur l'ensemble du territoire Haute Maurienne Vanoise, le commerce et l'artisanat sont des acteurs majeurs de la vie locale. Par leur activité, ils dynamisent l'économie et l'emploi et jouent un rôle essentiel en faveur du service de proximité. Ils constituent également un maillon indispensable de l'aménagement du territoire. Faire appel à un artisan, pousser la porte d'un commerce c'est donc aussi participer à l'économie de son village, de son territoire et cela conforte l'emploi local. Qualité, proximité, conseil et convivialité sont les valeurs de notre commerce et de notre artisanat.

sicolcopy.fr CADEAUX | PAPERIE | IMPRESSIONS TOUTS FORMATS Venez découvrir notre Papeterie Cadeaux Cartouches d'encre & toners Loisirs créatifs Beaux-Arts Chaises & Mobilier de bureau Conception et réalisation supports de communication Fourneaux Tél. 04 79 05 27 19 Saint Jean de Mnne Tél. 04 79 59 80 34

RESTO BIO DE MODANE 100% dans un bocal biocoop 04.79.05.42.78 RestoBio-Modane 22 av. J. Jaurès. Modane 100% BIO Tous les midis du MARDI au SAMEDI SUR PLACE & A EMPORTER

MOD'BIJOUX SOLDES Jusqu'au 25 juillet 2023 Ouvert tout l'été 4, Place Sommeiller - MODANE 04 79 05 10 74

Les Mondes de Alf + de 800 jeux de société, tous styles tous âges et tous budgets Boutique Bar à Jeux + de 200 jeux à tester Profitez de la terrasse

Du côté de chez Soon BIÈRES • VINS • SPIRITUEUX 38 rue du Mont Cenis Lanslebourg - Val Cenis contact@ducotedechesoon.fr 07 86 59 99 59 ducotedechesoon.fr

Le chalet de Calou 4 rue d'en haut - AUSSOIS 09 52 46 73 04 lechaletdecalou@yahoo.fr Spécialiste et Relais Opinel, Décoration montagne, Horloges à coucou Bijoux argent & fantaisie Art de la table Location de draps

Agencement Cuisine Menuiserie SHOWROOM! 1045 ROUTE DE BARDONNÈCHE 73500 MODANE

ÉTÉ 2023 28/06 AU 03/09 Pour s'amuser ou se relaxer, nous vous attendons avec impatience à Ô Soï.

TAXI/ TRANSPORTS KS CAR TRANSPORT TOURISME VTC - LOTI Fourneaux. Tél. : 07 69 13 90 08 Mail : skaouri@gmail.com HAUTE MAURIENNE AMBULANCE - TAXIS Assis - Couché - Tourisme. 1 à 8 places. www.taxi-haute-maurienne.com - 04 79 20 51 57 TAXI CROIN REMI MODANE Transports Médicaux assis - Tourisme Tél. 06 60 38 01 23 TAXI TCM - MODANE Transports Médicaux assis - Tourisme Tél 06 08 99 10 13 - Facebook : Taxi TCM TAXI F. DONADIO FOURNEAUX Transport Tourisme Tél. 06 76 70 96 22 LIONEL TRANSPORT TAXI-MODANE Transport conventionné CPAM - Tourisme. Quatre véhicules. www.lionel-transport.com 06 09 68 39 91

LIBRAIRIE LIBRAIRIE HISTOIRE DE LIRE 15 r. de la République. Modane 04 79 05 87 74. www.histoiredeliremodane.com CAMPING CARAVANEIGE*** LA BUIDONNIÈRE - AUSSOIS Ouvert à l'année. contact@camping-aussois.com 04 79 20 35 58 www.camping-aussois.com HOTELLERIE Hotel** RESTAURANT LE PERCE NEIGE 14 av. Jean Jaurès 73500 MODANE GARE 04 79 05 00 50 www.hotel-leperceneige.com CHAMBRE D'HÔTES LA GRANGE ET GÎTE. Maison de Basile (8 pers.) 3 épis Gîtes de France. 06 80 82 30 81. Avrieux. CHAMBRES ET TABLE D'HÔTES DE CARACTÈRE Au Cœur des Alpes à Villarodin - 5 Chambres 3 Epi Gîtes de France. Tél. 06 77 77 53 46.

Val-Cenis Lanslebourg : Maison de Santé 118 rue du Mont Cenis - 04 79 05 91 96 GYNÉCOLOGUE OBSTÉTRICIEN Fourneaux : François Chassagnard 06 45 52 57 96 AMBULANCES Modane : Vanoise 04 79 05 00 40 Val-Cenis : Haute Maurienne 04 79 20 51 57 CHIRURGIENS DENTISTES Fourneaux : Galina Cusnir 7 rue de la concorde 04 79 05 91 52 Modane : Colin Pierre-Yves 440, avenue Emile Charvoz 04 79 05 17 04 PHARMACIES Modane : 8 av Jean Jaurès 04 79 05 00 08, 5 place Hôtel de Ville 04 79 05 06 09. Fourneaux : ZAC Matussière 04 79 05 21 76. Lanslebourg : rue du Mt Cenis 04 79 05 91 97 INFIRMIERES Modane : 31 rue Jules Ferry 06 21 72 87 46 Fourneaux : 26 av. de la Liberté 04 79 05 26 16 Lanslebourg : 120 rue du Mont-Cenis 06 76 29 37 20

ActiGym 30€/mois *Frais d'abo. 50€ Sans engagement 20€/mois Etudiant Ouvert 7j/7 5h30 - 22h 1 carte 2 salles Saint-Jean-de-Maurienne Modane 07 84 21 21 31

BIEN-ÊTRE O YOGA POUR TOUS AVEC RAPHAËLE SANZ Atha yoga - Yin yoga - Yoga enfants Cours Collectifs et Privés - 06 88 89 10 03 SOIF DE BIEN ÊTRE ! VÉRONIQUE CHAON Esthéticienne-masseuse à domicile en Maurienne. 07 86 63 87 97 - www.soifdebienetre.fr BIEN-ÊTRE T. PUBLIC - ESTELLE DEHAN - SUR RDV Sophrologie - Soins énergétiques - Massages Villarodin, 88 rue Saint Antoine. 06 77 77 53 46. ESPACE ESTHÉTIQUE ET BIEN-ÊTRE 349 r St Sébastien Avrieux. Tél : 04 79 20 39 67. www.esthetique-avrieux.com BEAUTÉ PASSION MODANE - STÉPHANIE Soins esthétiques et corporels, lumière pulsée, prothèses onguaires. Tél. 04 79 64 29 66 SANTE OSTÉOPATHE D.O./T.O. BONNIER CLÉMENTINE ET SON COLLÈGUE GUILLAUME GIER 12 avenue de avenue de la liberté, Fourneaux RDV : 07 64 07 55 86 ou www.doctolib.fr Cabinet sur Lanslebourg (permanence le Mardi). 1 montée du canton - RDV : 07 64 07 55 86. OSTÉOPATHE D.O./T.O. OUVERT 7 JOURS SUR 7 Amandine Novero-Borot et son collaborateur. 850 Rte de l'Eglise, Bramans. 06 85 26 71 03. OSTÉOPATHE D.O. MARIE GAUTHIER 6 pl. Hôtel de Ville à Modane. 06 28 32 55 37. http://www.marie-gauthier-osteopathe.fr OSTÉOPATHE MRP POYET MODANE C. BELLISSAND 9 rue de la République. 04 79 05 49 37 ou 06 61 87 41 30.

IMMOBILIER MARION TONDA - CONSEILLÈRE IMMO SAFI Estimation - Vente - Je recrute, rejoignez-moi. 06 01 23 17 37 marion.tonda@safit.fr ARTISAN SOS NAT PLOMBERIE - PLOMBERIE SANITAIRE Installation neuf et Réno - Création SdB - Dépannage. 06 46 85 70 93 - sosnat.ploMBERIE@gmail.com NATURE VANOISE PULSATION NATURE - JEAN-YVES PLOYER Accompagnateur en Montagne - Rando raquettes www.vanoisepulsationnature.com

ORTHOPHONISTES Fourneaux : 10 av. de la Liberté, Aline Paquier, 04 79 05 36 80 ; Mélanie Gagnière, 09 54 45 75 36. ORTHOPTISTE Modane : M. Le Guelaff, sur rdv, 14 r. de la République 06 28 26 15 12 PODOLOGUES-PEDICURES Fourneaux : M. Nousse, 10 r. Concorde, 04 79 56 78 30. Modane : M. Legendre, 19 pl Hôtel de Ville. 04 79 05 34 74 KINESITHERAPEUTES Modane : E. Chanoir, 8 pl de l'hôtel de ville, 04 79 05 47 71. Espace Kiné Vanoise (5 praticiens), 5 r. République, 04 79 05 04 32. Cabinet P. Cante, 26 rue Jaurès, 04 79 05 37 45. Val-Cenis Lanslebourg : Cabinet, 113 rue du Mont Cenis, 04 70 59 19 01. Cécile Chatard et Paola Guinaudeau, 23 route de l'Iseran 04 57 40 61 42. ERGOTHERAPEUTE Romy Charvoz, 06 58 12 45 10 VÉTÉRINAIRES Modane : 6 rue de l'Eglise 04 79 05 13 44. 1 rue de la République 04 79 59 63 04. Val-Cenis Lanslebourg : 5 route de l'Iseran à lanslebourg. 04 79 05 88 19.

Urgence & Santé

Appel d'urgence européen : 112. Gendarmerie : 17. Pompiers : 18. SAMU : 15 Secours en montagne : 04 79 05 11 88 SAGE-FEMME Modane : Courtois Deborah, 06 85 50 59 92 INFIRMIÈRE - PUÉRICULTRICE Val-Cenis Lanslebourg : Claire BURDIN 43, rue des Jardins. 06 63 02 57 71. MÉDECINS Modane : Bérard Bruce 04 79 05 02 89 Monvignier Annick, 6 rue Jaurès 04 79 05 22 30 Maison médicale, 550 av. Emile Charvoz : Balaud Julie 04 79 05 50 81 Burnier Michel 04 79 05 10 89 Aussois : Adra Clément, 20 rue En Haut 04 79 20 33 42

Légende

A la recherche du mont Iseran, 4045 m !



Indy se serait sans aucun doute lancé dans l'aventure...

D'après le texte de Françoise Cimaz de l'association Bessans Jadis et aujourd'hui in BJA n°13 - 1985)

Sur la place de Bessans tout le monde connaît l'hôtel « Le Mont Iseran » aujourd'hui transformé en résidence de tourisme, et tous de s'interroger pour savoir où peut bien se trouver cette montagne...

Vous aurez beau chercher, elle ne se trouve sur aucune carte actuelle ou ancienne. Pourtant jusqu'à la fin du XIX^e siècle géographe et cartographe certifiaient l'existence d'un Mont Iseran.

Dès 1893 Henri Ferrand dans un discours intitulé *Histoire du Mont Iseran* expose la distance qui sépare les cartographes des géographes, les premiers dessinant sans vérifier reportant la perception du voyageur d'une montagne hostile : « *c'est ainsi que le Rochemelon dont la calotte neigeuse poursuivait comme une pénible obsession les voyageurs du Mont-Cenis, se trouve(...) figuré et assez exactement comme dans la carte de Jean de Beins de 1638 (...) alors que le Mont Blanc (...) n'est même pas soupçonné* »

Dans cette même carte de Jean de Beins, la représentation de la haute Tarentaise ne dépasse pas Bourg Saint Maurice. Au début du 18^e siècle avec les cartes de Borghonio (1689) et de De Fer (1703) les sources de l'Arc et de l'Isère se précisent sans pour autant déterminer les sommets alentour, et le Mont Iseran est défini comme la source de cette dernière. C'est à cette époque que la mention du Mont Iseran se répète uniformément. Bien qu'il navigue du nord au sud des sources de l'Isère, il semble se fixer plutôt sur la chaîne frontière. Chaque cartographe copiant scrupuleusement sur le travail de son prédécesseur le nom du sommet varie de « Mont Miseran » en « Mont Istran » ! Au début du 19^e siècle, cartographes et

géographes s'accordent pour affirmer que l'Isère prend sa source au Mont Iseran. Le colonel Coraboeuf entre 1806 et 1811 calcule par trigonométrie la hauteur du Viso, de Rochemelon et du Mont Rose et... du Mont Iseran qu'il estime à 4045 m d'altitude. Mais cette pointe qu'il voit de Turin, si elle existe effectivement est celle du grand Paradis à 16km du col actuel de l'Iseran.

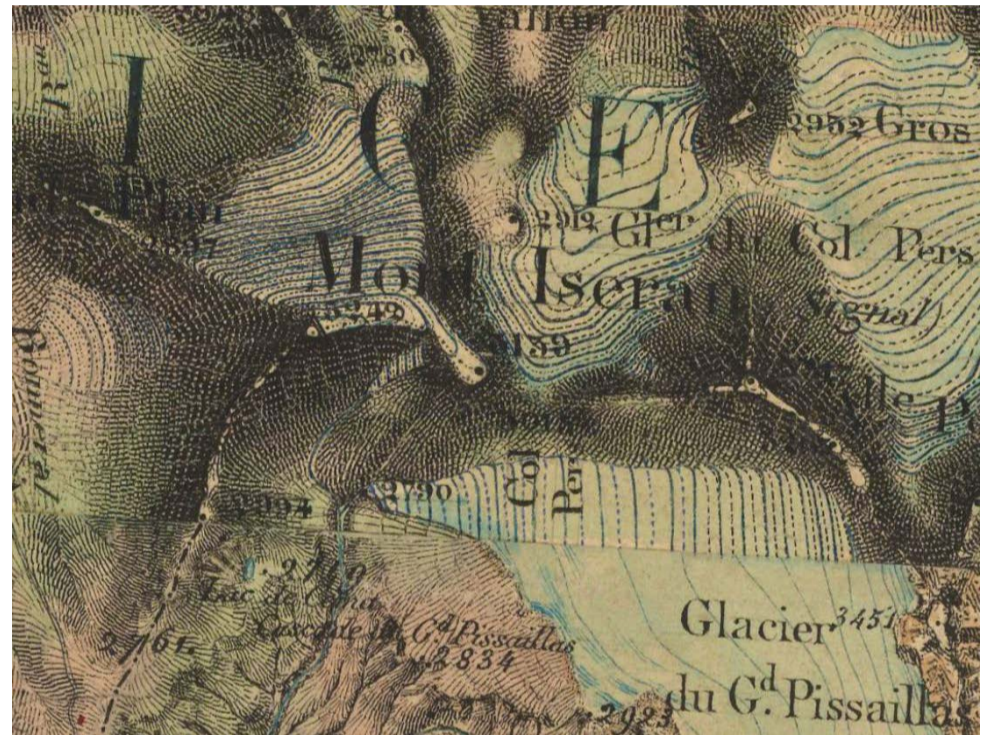
Les cartographes sardes persisteront dans l'erreur, malgré des reconnaissances sur le terrain, lors de la réalisation de la Mapped situant précisément le Mont Iseran là où se trouve l'Aiguille Pers 3 386 m.

Dès 1893, Albert Falsan explique : « ... *le Mont Iseran n'est pas une montagne particulière (...) l'expression signifie plutôt un col qu'une montagne, comme le Mont-Cenis, le Mont Genève* ». Sauf que, la référence reste la carte de Tomasio Borghonio (1680) qui situe le fameux mont sur la chaîne frontière à l'emplacement de la Pointe de la Galise et le col du Mont Iseran à peu près à sa vraie place.

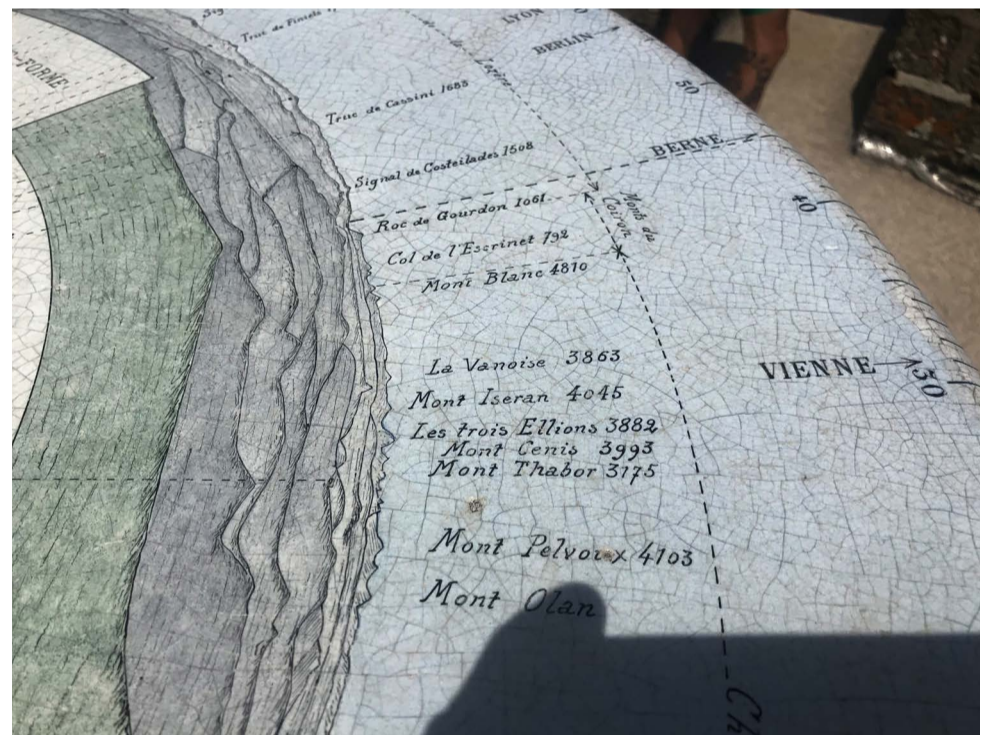
Ce sont les premiers alpinistes qui provoquèrent la fin du mythique « Mont Iseran ». En 1859 William Mathews constatait la confusion en col et Mont et l'année suivante celle de l'absence de sommet à plus de 4000 m à cet endroit, absence confirmée par un autre alpiniste anglais M.J.J Cowell et par le guide de Bonneval, Culet. Ces révélations firent grand bruit dans le monde de l'alpinisme.

La Savoie entre temps devenue française, la nouvelle carte d'état major prit soin de vérifier ces révélations et les militaires français conclurent à l'existence d'un « Signal du Mont Iseran » à 3241m et à l'aiguille Pers déjà citée, c'est tout ce qui restait du beau Mont Iseran de 4045 m.

Documentation rassemblée par Xavier Lett
Montage photo Indy : Nikolay N. Antonov



Une montagne imaginaire sur de vraies cartes d'état major, entre 1820 et 1866 !



La légende à la vie dure, le mont Iseran 4045 m est toujours indiqué sur une table d'orientation de Lozère, photo prise par Xavier Lett en 2021. Ci-dessous, montagne photographique (deux photos) de François Montaz (début 20^e siècle).

