

terra

**Eboulement de La Praz
La purge de la
falaise a débuté
et se poursuit
en octobre**

Un hélicoptère Super Puma
a été employé pour la
première session de purge
le 24 septembre dernier.
Retour sur l'évènement

P4



Photo SNCF RESEAUX

Modana



HAUTE MAURIENNE VANOISE



**Haro sur le harcèlement
scolaire P13**



**L'Espace Propriétaires Haute Maurienne Vanoise :
l'approche globale Habitat de la CCHMV P6&7**



**Aude Marlière, manager
du commerce P13**



Les 50 ans de Pré Soleil P3

Après-midi portes ouvertes le samedi 7 octobre. Expo photo jusqu'au 31/10.

Photo Thierry BAZIN



93,2 à Modane, Valfréjus, La Norma,
Aussois. 106,6 à Val-Cenis, Bessans
et Bonneval-sur-Arc !



Disponible sur les box internet
Free : 949 Orange : 381
Bouygues : 320 SFR : 522



commercialise les espaces
publicitaires de Terra Modana
06 64 48 30 80



Journal gratuit
d'information du territoire
Haute Maurienne Vanoise.

Art de vivre, habitat, culture,
économie, sport et nature,
circuits courts, sorties,
spectacles,
patrimoine, histoire...

www.cchautemaurienne.com

N°256
OCT
2023

terra Modana
HAUTE MAURIENNE VANOISE

**La Communauté de communes
Haute Maurienne Vanoise
à votre service :**

**France
services**

À Modane, à la Maison Cantonale (Gare), 9 place Sommeiller

● Pour joindre les services de la CCHMV : 04 79 05 10 54.
● Pour joindre l'accueil de la Maison Cantonale : 04 79 05 26 67.
Ouverture du lundi au jeudi de 8h30 à 12h00 et de 13h30 à 17h30,
vendredi de 8h30 à 12h00. 04 79 05 26 67 / info@cchmv.fr

✓ **Permanences France Services**, sur RDV, à Modane ou à Lanslebourg, en appelant le 04 79 05 26 67.

Partenaires nationaux : Accompagnement de 1^{er} niveau sur : Permis de conduire et Carte grise / Assurance Retraite / Pôle Emploi / Finances Publiques - Impôts / CAF / Assurance Maladie / MSA / La Poste / Point Justice.

Partenaires locaux : Habitat (SOLIHA - ASDER) / Emploi (Mission Locale Jeunes - AIDER73 - DDETSPP) / Conciliation de justice. **Ordinateurs en libre-service / WIFI.**

✓ **Taxe de séjour**

Modane : accueil présentiel du lundi au jeudi de 9h à 12h, ou les après-midi sur rendez-vous. Accueil téléphonique au 04 79 05 06 03 ou par courriel taxedesejour@cchmv.fr du lundi au jeudi de 8h30 à 12h et de 13h30 à 17h.

➔ Possibilité d'enregistrer vos déclarations dès maintenant.

Lanslebourg : permanences prévues en octobre tous les mardis pour vous aider dans vos démarches de 9h à 16h.

L'actualité des services publics intercommunaux
sur www.cchautemaurienne.com

Intermarché
Deux magasins, des prix bas

FOURNEAUX

04 79 05 22 45

VAL-CENIS

04 79 56 80 27



terra Modana
HAUTE MAURIENNE VANOISE

Édité par la Communauté de communes
Haute Maurienne Vanoise
9, place Sommeiller, 73 500 Modane.
Tél. 04 79 05 57 91.

Directeur de la publication :
Maurice BODECHER
maurice-bodecher@aussois.com

Rédacteur en chef
Bruno CILIO b.cilio@cchmv.fr
Rédactrice
Camille HAULET c.haulet@cchmv.fr

Publicité

Katia RICHARD
06 64 48 30 80

activpub@gmail.com

Pour participer au comité de rédaction :
04 79 05 57 91

Imprimerie : Rotimpres

Diffusion : 5 000 à 24 000 ex. suivant les périodes, dans une centaine de points répartis sur le territoire HMV.

Dépôt légal : à parution. ISSN : 2608-3426

Ne pas jeter sur la voie publique
ni dans la Nature

LIONEL TRANSPORT TAXI
Transport conventionné CPAM
À votre service !

Pour tous vos déplacements privés ou professionnels toutes distances 24/24 7/7
06 09 68 39 91
www.lionel-transport.com

AMBULANCES HAUTE MAURIENNE
TAXI HAUTE MAURIENNE
1 à 8 places
Les Favières
Val-Cenis Sollières-Sardières

Transports Toutes Distances - Ambulances - Liaisons Stations - Transferts Gares - Aéroports
04 79 20 51 57 - 06 61 14 51 57
www.taxi-haute-maurienne.com
amb.hte.maurienne@wanadoo.fr

TAXI

TAXI TCM MODANE
4 et 7 places - Tourisme & Transports médicaux assis
06 08 99 10 13

Des 18 mois
Jeux de société
Boutique - Bar à Jeux
à partir de 5€

Les Mondes de Alf
Ambiance Viking et conviviale
www.lesmondesdealf.fr
f Les Mondes de Alf
2 PLACE DU REPLATON - MODANE
04 79 05 90 26
contact@lesmondesdealf.fr

En bref

**Ayé, c'est tout prêt !
Octobre Rose**



Le « mois rose » est arrivé ! Découvrez le programme à Modane-Fourneaux. Cette année, aux côtés du GPCM, les supermarchés Casino et Intermarché participent ! Nouveauté 2023 : La « Gourde Octobre Rose » à 10 €. Un mois convivial, joyeux sportif, des vitrines et places colorées !

Le programme :

Judi 28 sept et Judi 5 Oct de 8h à 12h :
Marché de Modane

Mercredi 4 Oct à 18h : Marche Nordique (départ Mairie de Modane (5 € Minimum))
Vendredi 6 oct à 19h : Aquagym Piscine de Modane (entrée offerte par la CCHMV et séance tarif libre 5 € Minimum)

Samedi 7 oct à 13h : L'Heure Rose - Rassemblement à 13h Place de la Sècherie à Fourneaux, rafraîchissement à l'arrivée et tirage au sort de la tombola

A 20h30 : Salle Fabrice Melquiot à Modane, théâtre : La Chauve Sourit. Entrée 12 €. Un « seul en scène » de Caroline Leflour.

« Vous allez mourir... de rire ! »

Lundi 9 et 16 Oct de 17h à 18h30 Stand Casino à Modane.

Samedi 14 et 21 Oct de 10h à 12h, stand Intermarché à Fourneaux.

**21 octobre, Fourneaux
Bourse aux jouets**

Une bourse aux jouets est organisée par l'association « Fêtes et loisirs des douanes de Modane » à la salle des fêtes de Fourneaux, de 8h à 12h. Vente (ouverture au public) : de 13h à 17h30.

Retrait des invendus et remise produit des ventes : le 21/10 de 18h à 20h.

Conditions : 2 € par tranche de 10 articles (au moment du dépôt des jouets) + 10 % commission sur vente réalisée. Produits acceptés : jeux, jouets, peluches, jeux vidéo, trottinettes, rollers, vélo moins de 12 ans. Vêtements et divers textiles non acceptés.

Tous les produits proposés à la vente doivent être étiquetés en mentionnant uniquement le prix de vente.

**Une production des élèves
du collège La Vanoise
Un Bouquetin curieux
spécial « Bombardement
de Modane-Fourneaux »**

Dans la nuit du 17 au 18 septembre 1943, les communes de Modane et Fourneaux ont été sacrifiées, bombardées par les troupes alliées.

Le Bouquetin curieux, publication du collège La Vanoise réalisée par les élèves eux-mêmes vous présente le contexte historique de ce bombardement, son déroulement et vous livre les souvenirs de témoins directs de ces événements. Un numéro comme un nouveau témoignage de cette catastrophe.

A télécharger à cette adresse :
<https://urlz.fr/nM1W>

Taxe de séjour : en octobre, déclarer, verser avant le 31

Hébergeurs, rendez-vous sur la plateforme de déclaration **avant le 31 octobre** pour déclarer et reverser la taxe de séjour que vous avez collectée durant l'été. <https://taxedesejour.ofeaweb.fr/ts/cchmv/>

Besoin d'aide ? Contactez le service Taxe de séjour par mail :

taxedesejour@cchmv.fr / par téléphone 04 79 05 06 03 / en présentiel :

► au bureau de Modane :

- Du lundi au jeudi de 9h à 12h sans rendez-vous

- Du lundi au jeudi de 13h30 à 17h sur rendez-vous

► au bureau de Lanslebourg (Office de Tourisme) :

En octobre 2023, permanence tous les mardis de 9h à 16h

A quoi sert la taxe de séjour ?

Elle est payée par le locataire lors de son séjour et **collectée toute l'année par l'hébergeur** qui la reverse 2 fois par an (en mai et en octobre) sur une plateforme de télédéclaration dédiée. **Les recettes de taxe de séjour participent exclusivement au financement du développement touristique et de l'amélioration de l'attractivité du territoire.**

Pour plus d'informations :

www.cchautemaurienne.com/taxe-de-sejour-haute-maurienne-vanoise

Le bel anniversaire de la résidence Pré Soleil



Vous êtes invités, le 7 octobre après-midi, pour souffler les bougies !

Située à Modane sur le versant du soleil (Loutraz), Pré Soleil est un lieu de vie pour personnes de plus de 60 ans où il fait bon vivre. Une quarantaine de locataires ont choisi cette résidence gérée par le Centre Intercommunal d'Action Sociale Haute Maurienne Vanoise. Pré Soleil fête cette année ses 50 ans !

Dans un cadre de vie collectif, Pré Soleil propose un « chez soi rien que pour soi », un appartement meublé ou non, où vivre sereinement et en toute indépendance. Le + : des services qui simplifient la vie, une restauration de qualité réalisée sur place, une équipe à l'écoute, de bons moments, des animations et des événements à partager. Et question budget, on ne fait pas mieux sur le territoire !

« Notre résidence propose aux plus de 60 ans un logement avec des services associés : restauration, animations, espaces communs, lingerie, coiffure, et de l'accompagnement dans le quotidien si elles le souhaitent, pour leurs démarches administratives et médicales. Nous sommes aussi en lien avec différents partenaires extérieurs qui peuvent intervenir dans la résidence comme, par exemple, le Service de soins infirmiers à domicile (SSIAD). Chez nous, les résidents conservent leur médecin et infirmier-e-s habituel-le-s, leur aide à domicile », explique Judith Rosaz, coordinatrice médico-sociale de la résidence autonomie Pré Soleil. Elle et la directrice Laëtitia Anga-Moutard invitent les habitants du territoire à découvrir ce lieu.



+ sur www.cchautemaurienne.com
Résidence Pré-Soleil - 335 rue Pré-Soleil
73500 MODANE - 04 79 56 89 89
accueil.presoleil@cchmv.fr

Après-midi portes ouvertes le samedi 7 octobre

- ◆ Les habitants de Haute Maurienne Vanoise sont invités à célébrer l'anniversaire de Pré Soleil à partir de 14h, autour d'un buffet sucré et d'un temps musical avec la Compagnie du Mardi.
- ◆ Vernissage de l'exposition en présence du photographe Thierry Bazin, *Lumière du quotidien*.
- ◆ Visite de la résidence.



Expo photo en octobre à la résidence

Ph. Thierry BAZIN

L'expo Lumière du quotidien

Thierry Bazin est un habitué de la photographie d'architecture. Il a souvent focalisé sur la ville, les grands ensembles urbains : Grenoble, Lyon, Paris. Ainsi et entre autres il a conçu l'expo *Pan-Eau-Rama* à Lyon : 40 km de rives et de berges du Rhône et de la Saône photographiés et restitués sur un linéaire de 500 m exposé place Bellecour (2012). Il a également été le créateur de cette étonnante installation photographique, vidéo et sonore au Centre d'Art Contemporain de Burgos, en Espagne (2018). Mais il est aussi un portraitiste, on se souvient qu'il avait visité notre territoire, en 2008, et conçu l'exposition « *portrait large - relation entre les habitants du canton de Modane et leurs paysages* ». Des habitants étaient photographiés chez eux et devant l'un de leurs paysages familiaux. A la résidence Pré Soleil, il a été invité à photographier de grands seniors dans leur quotidien. Interview.

Terra Modana : Thierry Bazin, qu'est-ce qui vous a donné envie de faire ce travail ?
Thierry Bazin : L'approche humaine du projet, la découverte d'une communauté de vie, même si, dans le cas présent, chaque résident est autonome et vit dans son propre appartement, chez lui. La découverte également du personnel de la résidence, que j'ai trouvé vraiment épatant.

Vous avez voyagé dans toutes sortes de contrées et de lieux en 40 ans de photographie, de tournages cinéma et de

films documentaires ou travaux-vidéos, qu'avez-vous ressenti en découvrant la résidence Pré Soleil ?

Encore une fois, un endroit très humain, avec des gens qui y résident depuis peu, et d'autres depuis plus longtemps, et parmi eux des personnes qui se connaissent depuis toujours ou presque. Je pense à ces dames qui ont des liens d'amitié depuis peut-être 70/75 ans ou plus ! Elles se sont connues sur ce territoire alors qu'elles n'étaient que des enfants, ont fait leur vie sans se perdre de vue et se retrouvent aujourd'hui à Pré Soleil ! Beaucoup d'aspects concourent à faire de cette résidence autonomie un lieu familial et inclusif. Tous les résidents, d'ailleurs, ne sont pas issus de ce territoire de Haute Maurienne, certaines personnes viennent d'autres vallées, voire d'autres régions et elles semblent avoir été bien intégrées dans le groupe social que constitue Pré Soleil.

Comment avez-vous travaillé ?

J'ai passé une semaine pleine et trois jours avec les habitants de Pré Soleil, dans leur résidence, partageant leur repas, tous les jours à une table différente. Partager un repas avec d'autres c'est aussi faire leur connaissance, et c'était pour eux le temps de s'habituer à ma présence, de me découvrir un peu, c'était donc une approche mutuelle. Et puis, je prends toujours le temps de préparer mon travail, je fais peu de clichés, juste les photographies qui me semblent utiles en regard du projet photographique, ici une exposition.

La dame et son chien, c'est quoi l'histoire de cette photo ?

« Et bien contrairement à ce que laisse croire la photographie, le petit chien nommé Nouki n'est pas son animal de compagnie, c'est le chien d'une autre dame, qui « prête » son compagnon à quatre pattes à d'autres résident.e.s, le temps d'une promenade. Leur mission c'est d'accompagner le petit King Charles dans sa sortie. Et il a un succès fou ! Les résidents se le disputent. L'animal a vraiment beaucoup de chance, d'être choyé par sa maîtresse et par d'autres locataires de Pré Soleil, et cela tous les jours. »

Enfin, je fais en sorte que mes appareils et objectifs ne soient pas trop intrusifs. En revanche, je parle beaucoup, je suis curieux dans l'altérité et du coup je me fais accepter assez rapidement.

Le plus marquant pour vous dans ce lieu ?

Le plus important c'est l'ambiance qui règne à Pré Soleil et l'attention qui est portée à l'égard des résidents et de leur bien-être. C'est un lieu de vie. Je garderai en souvenir le moment du goûter. Il est quasi un rituel. Les dames du service apportent des jus de fruits, des petits gâteaux, du chocolat... et pendant une heure tout le monde échange, se parle, et ensuite se sont des jeux de table, de cartes, la belote qui prolongent ce moment... De fait, je n'ai pas raté un seul goûter !

L'exposition photo *Lumière du quotidien* comporte une vingtaine de portraits de résidents, elle est visible dans le hall de la résidence jusqu'à fin octobre.

+ sur le photographe : www.thierrybazin.com



Eboulement La Praz, impact sur le ferroviaire

La lumière au bout du tunnel ?

Si la réouverture de l'autoroute A43 a redonné de l'air aux transports vers la Haute Maurienne Vanoise et l'Italie, la gare de Modane n'est plus desservie par aucun train, jusqu'à quand ?...

Rappel des faits

Le dimanche 27 août 2023, vers 17h, un important éboulement de montagne est survenu sur la commune de Saint-André, à La Praz. On estime à un total de 12 000 m³ le volume de roches qui a dévalé le versant de la Brèche (côté Le Freney) pour s'abattre sur les infrastructures en contrebas : autoroute A43, route départementale 1006 et voie ferrée Lyon-Modane. Il s'agit du plus gros éboulement rocheux intervenu sur le réseau ferré depuis 45 ans.

Les dégâts

Voies : les deux voies ont été endommagées en tête de la galerie (côté Modane), sur une trentaine de mètres.

Caténaires : La caténaire a été arrachée en tête de galerie.

Le tunnel (180 m) : Une partie du fronton de la galerie (à la tête) a été emportée mais a priori pas d'avarie sur la structure elle-même de la galerie, qui est désormais suivie avec des instruments de mesure (théodolite et géophone).

Filets détecteurs et pare-blocs : De nombreux filets ont été endommagés.

Fibre optique : A vérifier

Installations de signalisation : A vérifier.

Conséquences

Le trafic ferroviaire et les circulations routières (RD 1006, A43) ont été immédiatement interrompus. Les trains de la ligne TER Auvergne-Rhône-Alpes s'arrêtent désormais à St-Michel-de-Maurienne. Des navettes de substitution ont été mises en place entre Saint-Michel-de-Maurienne (gare) et Modane (gare). L'A43 a été rouverte le 8 septembre au soir.

Les premières mesures

Les équipes de SNCF Réseau ont été à pied d'œuvre dès le 28 août, pour survoler la zone par drone, procéder aux premières évaluations des dégâts, inspecter l'intérieur du tunnel (180 m) par drone, installer un suivi de la géométrie de la galerie avec des instruments de mesure (théodolite et géophone), mettre en place une surveillance par radar interférométrique sur le versant opposé afin de suivre les mouvements des masses rocheuses instables. Entre 3000 et 4000 m³ de rochers étaient restés suspendus après l'éboulement du 27/08.

Les priorités

Purger la paroi tout en assurant la sécurité des intervenants et en évitant d'occasionner une surcharge d'ébouillis sur le tunnel et en assurant la protection du viaduc autoroutier. Cette phase délicate et complexe a débuté (voir ci-dessus) et va prendre du temps. Il s'agit de préserver le tunnel, en clair éviter son effondrement par rupture de la voûte due à une surcharge durant une trop longue période. Le déchargement des ébouillis amoncelés sur l'ouvrage figure donc dans les objectifs, au plus tôt.



Dimanche 24 septembre, un hélicoptère Super Puma a été utilisé dans le cadre des premières purges dans la paroi de la falaise, il a largué près de 68.000 litres d'eau. On emploie ici les grands moyens et c'est même une première en France, la purge hydraulique a consisté en plusieurs largages consécutifs d'eau sur des zones instables. Au total l'hélicoptère a effectué 17 largages d'eau. Opération qualifiée de succès, avec le décrochage de beaucoup de matériaux meubles instables, indique SNCF Réseau. Il y aura d'autres purges dans les semaines suivantes. Photo SNCF RESEAUX.

Les prochaines étapes (en cours et à venir)

- Poursuite de la stratégie de purge/sécurisation du versant et d'un planning/phasage des interventions des partenaires chantiers.
- Travaux de sécurisation de la paroi Inspection de la galerie par des experts.
- Protection : mise en place d'écrans pare-blocs et filets détecteurs dans la pente et en tête de tunnel pour pouvoir travailler en-dessous
- Evacuation méthodique des matériaux.
- Remise en état des installations ferroviaires.
- Travail sur la desserte de cet hiver

Une ligne ferroviaire très empruntée

Circulations Voyageurs : 26 circulations/jour dont 10 grandes lignes qui traversent la frontière et 16 TER origine/destination Modane.

Circulations de Fret : En moyenne 34 trains de frets/jour ; la plupart sont des transfrontaliers (seul 2 ou 3 sont origine/destination Modane)

Quid d'un demi-échangeur RD 1006 / A43 ?

Le département a mené en 2019 des études préliminaires à un demi-diffuseur avec l'A43, à La Praz. Elles montrent différents scénarios et solutions. La SFTRF, concessionnaire de l'A43 a alors engagé des investigations complémentaires.

Lors de sa venue, le ministre des Transports a confirmé que les services de l'Etat poursuivront ces études pour proposer des solutions d'accès facilité à l'autoroute. En attendant, le département « poursuivra la sécurisation de la falaise de La Praz de manière à rouvrir le plus tôt possible la RD 1006. »

Par ailleurs, une pétition visant à « aménager un demi échangeur à La Praz pour le transfert de la circulation de la RD 1006 sur une A43 déclassifiée de son statut autoroutier » circule toujours, depuis le site change.org, sous l'intitulé : **Circuler en sécurité entre La Praz et Le Freney en Haute Maurienne.**

Esprit vallée

La Maurienne va (toujours) vous surprendre

Il est temps pour vous de voter, pour faire émerger les pépites !

Les trophées *La Maurienne va vous surprendre* ont déjà, par deux fois, mis à l'honneur des initiatives remarquables de la vallée. Pour cette nouvelle édition, ce sont toujours les internautes, sur le site Internet du journal *Le Dauphiné Libéré*, qui choisissent, parmi les candidats, ceux qui leur paraissent les plus originaux, et cela dans cinq catégories :

- ◆ Trophée Industrie et Innovation
- ◆ Trophée commerce de proximité
- ◆ Trophée de l'Artisanat
- ◆ Trophée Agriculture
- ◆ Trophée Tourisme Culture et patrimoine

La nouveauté : Lors des deux premières éditions, les présélections étaient effectuées au sein de chaque communauté de communes. Cette année tout le monde a pu se présenter. Nul doute que cette édition fera émerger quelques nouvelles pépites, des savoir-faire encore discrets, qui méritent d'être éclairés ! Les candidats ont eu jusqu'à fin juillet pour se faire

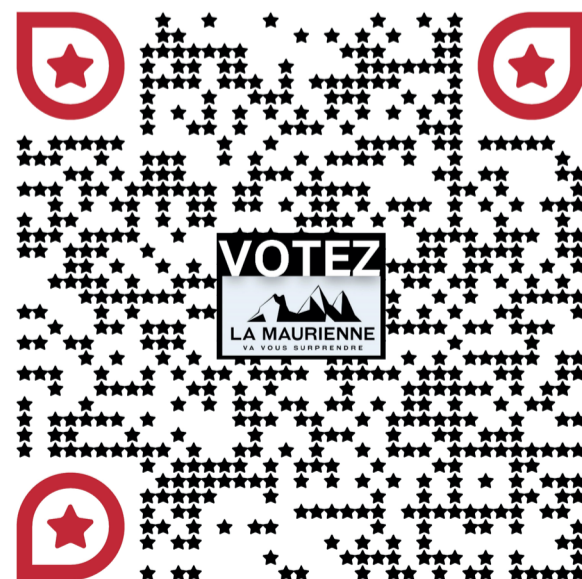
connaître, qu'ils soient agriculteurs, industriels, commerçants, inventeurs, acteurs du domaine touristique ou patrimonial.

Retrouvez-les dès maintenant et votez pour eux dans chaque catégorie à l'adresse :

www.ledauphine.com/savoie/savoie/la-maurienne-va-vous-surprendre ou en scannant le QR code ci-contre.

La soirée de clôture est prévue dans l'espace de la Croix-des-Têtes à Saint-Julien-Montdenis, le 15 novembre. Alors seront révélés les noms des 5 lauréats.

La Maurienne va vous surprendre a pour partenaires les communautés de communes Haute Maurienne Vanoise, Maurienne-Galibier, Cœur-de-Maurienne Arvan, Canton de La Chambre et Porte-de-Maurienne, ainsi que de grands acteurs économiques de la vallée, avec l'appui désormais d'Auvergne-Rhône-Alpes entreprises. Ceux qui y participent gagnent essentiellement... à être connus, et aussi la certitude de faire partie d'une communauté maurienne attachée à ses savoir-faire et à son identité.



Contre-la-montre

Retour sur une opération rondement menée

Les entreprises locales à l'œuvre pour la réouverture de l'A43

Avant de rouvrir l'autoroute A43 à la circulation sur une seule voie en double sens, il a fallu équiper l'autre voie (montante, qui reste fermée) d'un véritable mur de protection. Long de 230 m sur 8 m de hauteur, il est composé de 56 conteneurs maritimes installés sur trois niveaux et haubanés avec des câbles. La Société Française du Tunnel Routier du Fréjus (SFTRF) et des entreprises spécialisées (NGE Fondations...), ont réalisé cet étonnant écran « pare blocs » entre la falaise et la voie circulante. Une course contre la montre et une prouesse des entreprises locales qui a redonné son souffle aux échanges quotidiens entre la Haute Maurienne Vanoise et le reste de la vallée, grâce à une réouverture rapide de l'A43, et qui a rendu sa tranquillité au village de Saint-André, très fortement mis à contribution pendant les deux semaines de déviation !

L'autre chantier, contigu et tout aussi important a été la protection d'une pile du viaduc de l'autoroute. Il a consisté, après étude de trajectoires du service RTM de l'ONF, à ériger deux merlons de protection en amont de celle-ci, à l'aplomb de l'éboulement. Rappelons que le viaduc de l'A43 n'a

pas été touché par l'éboulement du 27 août, en dehors du nuage de poussière qui s'est abattu sur son tablier, mais il était indispensable de le protéger avant toute réouverture à la circulation.

Le premier merlon a été réalisé sur la route RD 1006 à l'endroit de l'éboulement, composé de six bennes de déchetterie de 30 m³ remplies chacune de sable sur lesquelles ont été ajoutés, sur une hauteur de 3 m, des big bags lestés de 850 kg de sable. Le second merlon a été réalisé en contrebas de la RD 1006, à quelques mètres de la pile du viaduc, avec 500 big bags lestés du même poids de sable. C'est donc 640 tonnes de matériaux qui ont été utilisés pour construire ces merlons destinés à protéger l'A43.

La sécurité des hommes avant tout

« Mais impossible de mettre des hommes directement sur ce chantier » nous a dit Julien Drevet, directeur général de l'entreprise Modanaise Casarin. « Car il est situé juste sous la falaise d'où est parti l'éboulement du 27 août, et des blocs dans la falaise menacent toujours de se décrocher. » Face à cet écueil majeur, l'entreprise de BTP n'a pas été



sans ressources. Elle a utilisé un engin radiocommandé à distance, une pelle mécanique classique qu'elle avait déjà fait modifier pour le chantier TELT de percement des puits d'aération du futur tunnel de base de la liaison ferroviaire Lyon-Turin, à Avrieux (Savoie).

« Sur le chantier TELT, nous avons utilisé deux pelles de ce type pour le marinage des puits d'aération. Ces puits sont creusés du bas vers le haut et il faut évacuer les matériaux qui chutent dans la chambre d'extraction en pied de chantier. Grâce à ces machines, on a pu réaliser ce travail sans exposer les hommes. »

Sur le chantier de mise en protection de l'A43, c'est le même engin radiocommandé qui a permis de dégager la route RD1006 d'une partie des roches tombées de la falaise, puis de tirer au même endroit les six bennes de déchetterie, de les remplir de sable et d'y ajouter des big bags. Les 750 big bags utilisés ont été remplis de l'autre côté de l'Arc, sur l'aire de stockage de matériaux Casarin, à La Praz, avant d'être hélicoptérés sur ce chantier par deux hélicoptères, en autant de rotations !

Légende, de haut en bas :

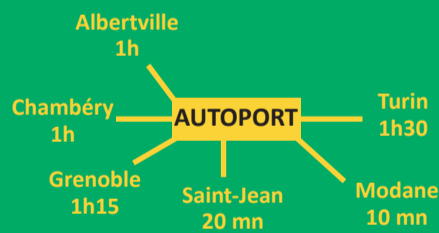
- Le conducteur actionne la pelle mécanique grâce à un boîtier radiocommandé.
- La RD1006 défigurée, on voit les bennes de déchetterie que la pelle a poussées. Remplies de matériaux et surmontées de big bags lestés de 850 kg de sable, elles forment un premier merlon de protection de la pile du viaduc, à l'aplomb de l'éboulement.
- 750 big bags remplis de sable ont été utilisés, donc 500 pour le second merlon de protection, situé à quelques mètres de la pile du viaduc.



BUREAUX ET ENTREPÔTS À LOUER

30 à 70 m²

Facile d'accès, sortie A43
à 5 mn de l'entrée du tunnel du Fréjus
Station service 24h/24 (CB) - Self midis, jours ouvrés



264 € HT/mois
bureau
de 40 m²

455 € HT/mois
entrepôt
de 130 m²



Autoport du Fréjus 73 500 Le Freney

04 79 05 18 40 - semicrof73@orange.fr

Habitat permanent, immo loisir, logement des travailleurs en mobilité...

L'approche globale du territoire à l'Espace Propriétaires HMV

Le logement sous toutes ses formes est un enjeu majeur pour le territoire Haute Maurienne Vanoise. La Communauté de communes HMV a décidé, à travers diverses actions, de prendre ce sujet à bras le corps sur les plans politique et opérationnel et de mettre en place une approche globale en matière d'habitat : logements des habitants permanents, immobilier de loisir (logements à vocation touristique), hébergements des travailleurs en mobilité sur le territoire (travailleurs saisonniers, salariés du chantier Lyon-Turin). Découvrez ci-dessous comment cela va se traduire concrètement.

Une réorganisation du service Habitat – Immobilier de Loisir (HIL) :

- ◆Évolution du poste de Dany Flandin qui va piloter le nouveau service HIL.
- ◆Création de deux nouveaux postes : -Chargé de projets Immobilier de loisir,

occupé par Guillaume Terrier. L'immobilier de loisir en HMV s'ancre dans la stratégie de développement territorial ECCHO 2030 et dans la Vision du tourisme à horizon 2030. Ce secteur se développe grâce à la poursuite du travail avec Atout France dans le cadre du programme France Tourisme Ingénierie « rénovation des stations de montagne ». -Responsable de l'Espace Propriétaires HMV, occupé par Elisabeth Silva. Ce nouvel Espace Propriétaires HMV a pour vocation d'être un lieu de ressources et d'échanges permettant à tous les profils de propriétaires d'obtenir des informations, des conseils et un accompagnement le plus personnalisé possible, en lien avec les différentes thématiques de l'habitat. Cet espace est également un « camp de base » vers lequel peuvent se tourner les communes. **Symbole de l'approche globale souhaitée par la CCHMV en matière d'habitat**, cet espace cosy et chaleureux accueille également les habitants, permanents ou non, ayant besoin d'accompagnement en matière d'immobilier pour :

- ▶La rénovation énergétique
- ▶L'adaptation du logement
- ▶La rénovation/location pour les salariés du Lyon-Turin
- ▶Des solutions pour améliorer la relation propriétaire-locataire
- ▶Des conseils en architecture
- ▶Des informations juridiques
- ▶Des liens avec l'Office de Tourisme HMV (labellisation avec la démarche Qualité Confort Hébergement, appui et conseil dans la commercialisation des meublés de tourisme ...)
- ▶La taxe de séjour

« Quelle que soit votre question, nous ferons tout pour vous apporter une réponse concrète et un accompagnement personnalisé. »

Et le concret, on y est déjà dans ce service avec un travail en cours sur la mobilisation des logements vacants et une enquête sur les logements des travailleurs saisonniers à destination des employeurs. En effet, conscientes de la difficulté de loger les travailleurs saisonniers sur le territoire, la CCHMV et les communes ont souhaité, à travers cette enquête, appréhender finement le sujet et envisager des solutions à court et moyen terme. Au-delà de la

connaissance et de la quantification des besoins des employeurs, cette enquête a pour objectifs de construire ensemble des actions adaptées pour faciliter l'accueil, le logement et la vie des travailleurs saisonniers et des employeurs. Quant aux logements vacants, ceux-ci ont été recensés sur le territoire à l'aide de base de données. En appui au service habitat-immobilier de loisir de la CCHMV et grâce à leur connaissance de terrain, les communes ont pu travailler plus finement ces listes en supprimant ou ajoutant des locaux inhabités.

Une mise en lien de la politique de l'habitat avec les dispositifs et actions en faveur de l'amélioration de l'offre de logements :

- ◆Finalisation de l'étude sur la préfiguration de la politique de l'habitat en HMV lancée en 2022 et rédaction de la feuille de route et du plan d'actions pour les prochaines années.
- ◆Convention pour le logement des travailleurs saisonniers à Val-Cenis.
- ◆Opération de revitalisation de territoire (ORT) à Modane-Fourneaux dans le cadre du programme Petites Villes de Demain.
- ◆Opération de Réhabilitation de l'Im-

PRIME

MON LOGEMENT LYON-TURIN

C'EST RÉNOVÉ, C'EST LOUÉ !

Vous avez un logement disponible ?

Jusqu'à 13 000 € pour donner un coup de frais et équiper votre intérieur

Montant de l'aide variable selon la nature du projet
Cumulable avec d'autres dispositifs d'amélioration de l'habitat

LOCATION FACILITÉE aux salariés du Lyon-Turin

→ demarchegrandchantier-lyonturin.fr

+ D'INFO

Maison de l'habitat

SAINT-JEAN-DE-MAURIENNE
04 79 83 55 30

En partenariat avec

GRAND CHANTIER LYON-TURIN, RÉPUBLIQUE FRANÇAISE, La Région Auvergne-Rhône-Alpes, SAOÛRE LE DÉPARTEMENT, Savoie, ActionLogement

Ils vous accueillent



Elisabeth Silva
Responsable de l'Espace Propriétaires HMV, Elisabeth est arrivée le 4 septembre. Elle répondra à toutes vos questions sur l'habitat permanent (réno. énergétique, autonomie et maintien à domicile, infos juridiques, CAUE) et sur l'habitat temporaire (rénovation/location de biens notamment à destination des travailleurs du Lyon-Turin, travailleurs saisonniers stations, travailleurs BTP).



Guillaume Terrier
Chargé de projets Immobilier de loisir, Guillaume arrivera le 2 octobre. Il sera en lien notamment avec les équipes de l'Office de tourisme HMV et les professionnels de l'immobilier afin de vous accompagner au mieux dans toutes vos démarches et questionnements.

Vous disposez d'un logement inoccupé ?

Alors vous pouvez aider votre territoire Haute Maurienne Vanoise à répondre à la demande croissante en logements disponibles (demandes d'habitants permanents du territoire, de salariés du Lyon-Turin, de saisonniers en préparation de la saison d'hiver à venir...)

Prenez contact avec l'Espace Propriétaires Haute Maurienne Vanoise
Ou passez directement pour rencontrer l'équipe de ce service installé dans la nouvelle extension de la Maison Cantonale, à Modane.

Contact : 04 79 05 57 92 - espace.proprietaires@cchmv.fr.
L'Espace Propriétaires HMV a été conçu pour vous et saura vous aider

meublé de Loisir (ORIL) à Aussois : accompagnement des propriétaires à la réhabilitation de leur meublé de tourisme (cf. article *Propriétaires aussois, osez pousser la porte !* dans l'édition de septembre 2023).

L'opérationnel étant lancé, quelles sont les actions à court terme ?

« La prochaine étape consistera en la qualification de la vacance et la prise de contact avec les propriétaires, l'analyse qualitative des retours desdits propriétaires et l'identification des personnes à accompagner. La finalité de cette démarche est de rencontrer les propriétaires des logements vacants afin de comprendre la ou les raison(s) de cette vacance et les orienter, conseiller et accompagner au mieux, suivant leurs contraintes, vers la sortie de vacance », explique Elisabeth Silva.

Où trouver l'Espace Propriétaires ?

Rendez-vous dans le bâtiment de la Maison Cantonale (9 Pl. Sommeiller à Modane). Il est ouvert du lundi au jeudi, de 8h30 à 12h et de 13h30 à 17h ; et le vendredi de 8h30 à 12h. Il complète l'offre de la Maison de l'Habitat, à St Jean de Maurienne. Et pour vous documenter sur les sujets de l'habitat en HMV, rdv sur la page www.cchautemaurienne.com/espace-proprietaires



Se chauffer

L'affouage, décryptage d'une pratique qui remonte au Moyen Âge

Sans doute, avez-vous déjà entendu prononcer ce mot, puisque nous sommes dans un pays de forêts. Le mot « affouage » vient du verbe d'ancien français « affouer », chauffer, lui-même du latin « affocare ». Le mot affouage est souvent utilisé comme synonyme de bois de chauffage, bois de feu.

Il s'agit du droit pour les habitants d'avoir la jouissance, pour leurs besoins propres en bois de chauffage, des produits ligneux de la forêt de leur commune. Il ne s'agit que d'un droit éventuel, très règlementé, dont le bénéfice est soumis à la décision du conseil municipal. Le conseil municipal est également compétent pour décider si l'affouage est gratuit, ou payant, et pour la distribution des lots d'affouage, généralement tirés au sort. Dès lors qu'il a retiré et, éventuellement, payé son lot, l'affouagiste doit respecter un délai pour l'exploiter (qui est généralement d'un an).

Un savoir-faire

L'affouagiste n'est pas un bûcheron professionnel, il n'y a pas d'école d'affouagiste, il faut apprendre autrement. Pour certains, faire son bois est une histoire de famille et un savoir qui se transmet, où s'apprend la rigueur, la prudence, la bonne position pour abattre, l'entretien du matériel... Pour les autres, des formations existent. Les communes fores-

tières peuvent solliciter l'Office national des forêts pour organiser une formation. La coupe de bois est une pratique très dangereuse, plusieurs accidents sont recensés tous les ans. L'utilisation d'équipement de protection (casque, gants, lunettes, pantalon...) est indispensable et obligatoire.

Un intérêt commun

Pour une petite somme, l'affouagiste reçoit du bois pour se chauffer ; en échange il participe à la gestion sylvicole de la forêt communale. Son travail permet la mobilisation régulière de bois de faible valeur.

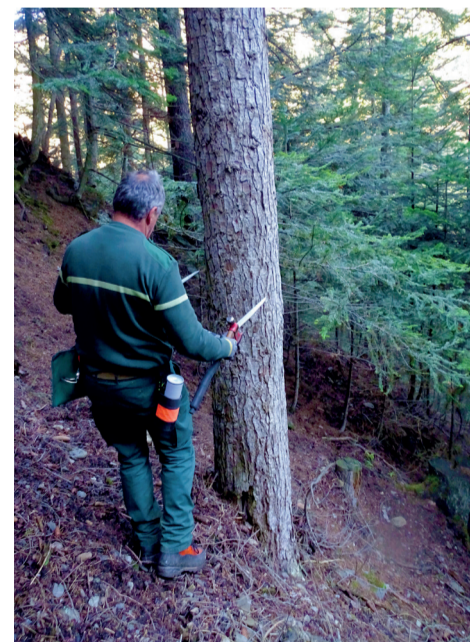
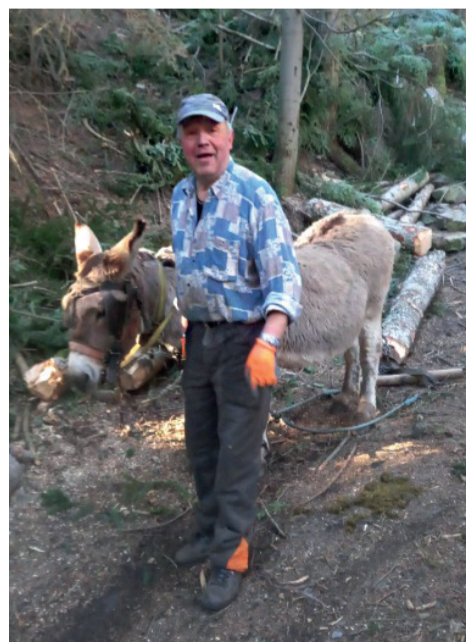
Le forestier de l'Office national des forêts désigne des arbres pour « nettoyer » la forêt : les arbres secs, accidentés, dominés... pour laisser de la place à des arbres de plus fortes valeurs, que la commune pourra vendre.

Un proverbe de la forêt : « **Le bois réchauffe 3 fois : quand on l'abat, quand on le range et quand on le brûle.** »

Les affouagistes ne sont pas tous équipés, certains ont des tracteurs, d'autres seulement une brouette et de la patience. L'entraide et le partage sont indispensables pour que tous puissent correctement faire les affouages.

Au Freney, Paul W. peut compter sur l'aide de Scooby, son âne, pour sortir les arbres de la forêt, une belle complicité !

Maryne BONNIN



Le seau des forestiers
Le martelage des arbres à enlever s'effectue avec un marteau forestier, petite hache qui porte, à l'opposé de la lame, une empreinte. Pour les forêts de l'Etat et des collectivités, l'empreinte est AF (Administration Forestière). Avec la lame, le marteleur enlève un morceau d'écorce à la base de l'arbre et applique l'empreinte du marteau sur le bois ainsi mis à nu, puis il procède à la même opération sur le tronc. L'empreinte AF apposée sur le blanchis permet de justifier de l'enlèvement de l'arbre.

Service public

La Maison Cantonale

15 sept : inauguration officielle de l'extension d



Tous les habitants de Haute Maurienne Vanoise sont invités à venir visiter cette maison.

Ils y trouveront :

■ **Un lieu d'accueil et de ressources conçu pour eux**, pour accéder aux services publics et effectuer leurs démarches administratives au quotidien, notamment depuis la labellisation « **France Services** » obtenue en juillet 2021.

■ **L'Espace Public Numérique** où 4 ordinateurs avec connexion Internet sont en libre-service, pendant les horaires d'ouverture de la MC.

■ **Un lieu d'accueil pour tous les visiteurs.** C'est le premier lieu d'accueil touristique du territoire, les visiteurs y trouvent de nombreux services et informations pendant leur séjour en Haute Maurienne Vanoise, que ce soit au niveau du Point Info Tourisme, ou de la permanence du Parc National de la Vanoise (l'été).

■ **L'Espace Propriétaires** animé par les agents du tout récent **service Habitat – Immobilier de Loisir de la CCHMV**. Ce lieu a vocation à devenir un lieu de ressource et de rencontre permettant à tous les profils de propriétaires d'obtenir les informations les plus complètes en lien avec les différentes thématiques de l'habitat.

■ **Des espaces de travail collaboratifs :** une grande salle de réunion au rez-de-chaussée (modulable et équipée pour des visioconférences), un espace de travail



Le fait peau neuve

de la « MC » et de son accueil France Services

mutualisé dans l'espace propriétaires, et un bureau mutualisé qui accueille entre autres les permanences de nos partenaires locaux (Mission Locale, Asder, etc.).

Au total ce sont plus d'une trentaine de salariés, de la CCHMV et du CIAS, qui travaillent dans les locaux de la Maison Cantonale.

Des locaux qui ont d'ailleurs été pensés dans un souci de modularité, d'optimisation des différents espaces et de meilleure gestion des flux du public et du personnel.

Quelques chiffres sur ce projet :
plus de 1,35 millions d'euros investis par la CCHMV

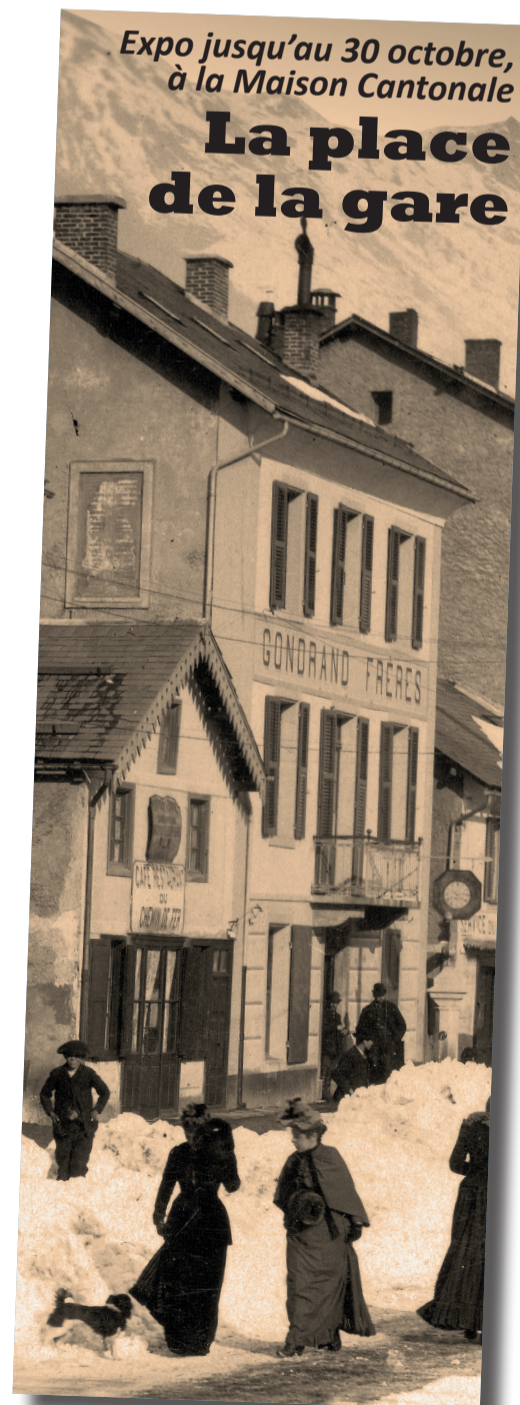
- dont la moitié environ (709.000 €) financée par les partenaires du projet dans le cadre de la démarche Grand Chantier (l'Etat, la Région, le Département).

- 34 entreprises et prestataires qui ont œuvré sur le chantier et contribué à la construction de ce bâtiment de qualité

- plus de 13 mois de travaux.

Et une belle expo !

A l'occasion de l'inauguration, et avec le soutien de l'Association « Mémoires sans Frontières », une exposition sur l'histoire de la Place Sommeiller depuis sa création en 1871 jusqu'à nos jours est en place à la Maison Cantonale jusqu'à la fin octobre, conçue par Xavier Lett. Venez la découvrir pendant nos horaires d'ouverture !



Octobre

rouge flamboyant

Le petit bonheur, c'est aussi la chorale

Et elle a cinquante ans !



En 1973, un groupe de musiciens et de chanteurs passionnés a créé un chœur, dénommé « Ensemble musical et choral de Modane-Fourneaux », dirigé par Maurice Jamet. D'emblée, le nombre de choristes a été très important, rassemblant entre 40 et 50 chanteurs.

Au fil du temps, les projets artistiques se sont multipliés avec des participations à des projets de grande ampleur : Carmina Burana, chœurs d'ouverture d'opéras, « Voix du Prieuré », concours de chorales en France et à Vienne (Autriche), voyages et échanges avec des chorales de la vallée, de France et d'Italie.

En 2001, la Chorale a pris le nom de « Chorale Le Petit Bonheur » en hommage au chemin qui unit les villages de la vallée et à la chanson de Félix Leclerc.

Cette année, la chorale fête ses 50 ans d'existence. Un concert et une exposition auront lieu le 14/10 salle Fabrice Melquiot à Modane. La chorale de Haute-Maurienne est invitée. Les répétitions ont repris le 7 septembre à 20h15 à l'école de Fourneaux. Les personnes qui aiment chanter sont invitées à se joindre à la chorale.



14 octobre
concert et
exposition
salle Fabrice
Melquiot
à Modane

Fréjus
OPTIQUE

MODANE
FOURNEAUX
Bruno LOMBARD
ZA MATUSSIÈRES
73 500 MODANE - FOURNEAUX
Tél. 04 79 05 10 63
www.frejus-optique.com

Octobre, le mois du LSM

Quatre semaines très actives pour le Laboratoire Souterrain de Modane, qui fête ses 40 ans !

Du 6 au 16 octobre : La fête de la science

Tous les après-midis, de 14h à 17h, une visite guidée est organisée au sein de l'exposition permanente du LSM.

La visite du site souterrain se fait sous sélection en participant au concours : <https://visitesinsolites.cnrs.fr/visite/immersion-souterraine-vers-les-deux-infinis/>

Le 17 octobre

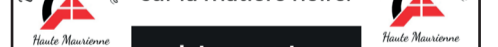
1983 : la première expérience réalisée au LSM a lieu, qui vise l'étude de l'instabilité du proton. Le proton étant, avec le neutron, le constituant de tout noyau atomique.

2021 : Le Laboratoire Souterrain de Modane est inscrit sur la feuille de route nationale des infrastructures de recherche du ministère de l'Enseignement Supérieur et de la Recherche.

Dans le cadre de ces 40 années de physique en Maurienne, le LSM organise une journée interne de célébration, le 17 octobre 2023 en présence de direction de ses tutelles, CNRS, UGA et Grenoble_INP.

Matière Noire ?

L'Université Populaire de Haute Maurienne vous présente une soirée conférence sur la matière noire.



Intervenants :

Pierre Henriquet

et
Le laboratoire souterrain de Modane

ENTRÉE LIBRE

Mardi 28 novembre 20h30

Salle Polyvalente du collège "la Vanoise"

06 85 02 52 19 usoudainreth@gmail.com

Audilab
Ensemble, pour une belle écoute

BILAN AUDITIF⁽²⁾ +1 MOIS D'ESSAI⁽³⁾ GRATUITS

FOURNEAUX
Pôle Santé - ZA Matussières - 04 79 26 15 15
Tous nos centres sur www.audilab.fr

Retrouvez **Nicolas SYLVESTRE**, audioprothésiste D.E. et **Emmanuel DUTERTE**, technicien audioprothèse

DES AIDES AUDITIVES À PRIX BLOQUÉS⁽¹⁾

(1) Prix bloqués par Audilab du 01/09/2023 au 31/12/2023 sur les appareils auditifs de la classe 2 et sur prescription médicale. (2) Test à but non médical. (3) Sur prescription médicale. Dispositif médical CE. RCS Chambéry 481 664 928, SAS 9 000 0. Audilab Pays de Savoie 213 avenue Marie de Solms 73100 Aix-les-Bains. Crédit image : Adobe Stock.

LSM
Carré Sciences
120 route de Bardonnèche
73500 Modane

Un site unique pour la capture des particules primaires les plus rares

40 ans de recherche au Laboratoire Souterrain de Modane

17.10.23
11h - 17h



Le 18-19 octobre Réunion d'interdisciplinarité au LSM

La mission principale du LSM est la recherche fondamentale de physique de par-

ticules et d'astroparticules. Le LSM s'intéresse également à d'autres thématiques de recherche : biologie, environnement, micro-électronique...

Pendant ces deux jours, les experts du monde entier partageront leurs avancées dans ces différents domaines.

SAMEDI 7/10 • 14H-17H • MODANE
Fête de la Science

A l'occasion de la Fête de la Science, la bibliothèque municipale de Modane et la branche Astronomie de Mauriennisevous proposent d'observer notre ciel ensemble. Cela aura lieu le **samedi 7 octobre**.

A partir de 14 h : Observation de notre étoile « le Soleil » avec différents matériels.
A partir de 20 h : Observation du ciel grâce à du matériel permettant la vue des planètes présentes et des objets du ciel profond. En utilisant des cartes du ciel de la SAF, et des lunettes solaires.

Gratuit – Sur inscription auprès de la bibliothèque de Modane : 04 79 05 12 93 ou bibliotheque-modane@orange.fr

Ces animations sont ouvertes à tous à partir de 8 ans. Les enfants doivent être accompagnés d'un adulte.

En cas de pluie les animations auront lieu à la bibliothèque avec des vidéos.

L'exposition de la galerie Eurêka « Question d'espace » et des photographies de la section Astronomie seront présentes tout au long de la semaine scientifique à la bibliothèque.



SAMEDI 7/10 • 20H30 • MODANE • SALLE F. MELQUIOT
La chauve sourit

Avec Caroline Le Flour - One woman show - Octobre Rose.

Tout public • Durée : 60' • Tarif : 12€

Mise en scène : Charles Meurisse
 Burn-out à 28 ans, cancer à 32, FIV à 35, infertilité déclarée à 36. Qui dit pire ? Mais Caroline Le Flour fait un spectacle décapant de ses épreuves. « Mon cancer va vous faire mourir ... de rire ! » Ou l'art de la résilience.



DIMANCHE 8/10 • 17H • FOURNEAUX • ESPACE CULTUREL L'EMBEILLIE
Bib' en scènes

Hommage à Boris Vian - Les Vercoquins - Concert/spectacle.

Tout public • Durée : 60'
Anaïs Soreil : Violoncelle, voix. Charlie Doublet : Guitares, voix. Vincent Gallo : Clarinettes, voix.

Le titre du premier roman de Boris Vian ? Vercoquin et le plancton ! Sur le ring avec nos trois zazous, ça swing ! Un insolent bas-tringue qui invite à mettre les voiles.



VENDREDI 20/10 • 20H30 • MODANE • SALLE F. MELQUIOT
Tronches de vie

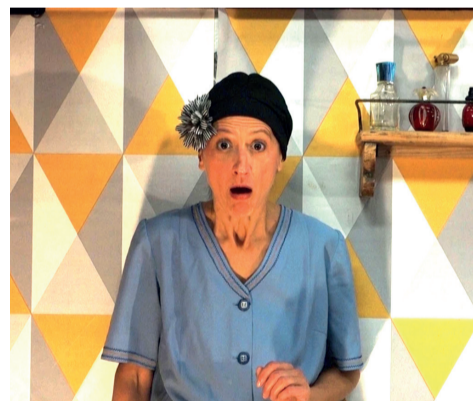
Cie La Baraque à plume - Théâtre des Quotidiens.

Tout public • Durée : 50' • Tarif : 10 / 8€, enfants 5€

Mise en scène : Charlotte Meurisse. Ecriture et jeu : Cloé Laurendeau & Amandine Meurenand.

Lorsque Jeannine et Micheline partent à la rencontre du public dans leur atelier mobile monté sur un drôle de triporteur, ça déménage ! Elles recueillent les vêtements, les raccommodent, les lavent, les repassent, les confectionnent. Dans une farandole de sept personnages tous plus burlesques les uns que les autres, elles accueillent les particularités de chacun pour tisser des rencontres improbables. Pas sûr que tout se passe comme sur des roulettes !

Avec la Baraque à plume, on est au carrefour de la commedia dell'arte, du clown et du théâtre de rue. Un patchwork bien vivant qui mêle poésie, rire et réalités sociales.



La saison de l'office de tourisme

Théâtre, comédie musicale, one man show, concert... cet hiver, l'Office de Tourisme Haute Maurienne Vanoise propose 7 spectacles à l'Auditorium Laurent Gerra de Val Cenis. Une saison culturelle variée et riche en émotions.

« Cet hiver, nous proposons 7 spectacles sous le signe de la gaieté et de la légèreté. La programmation de cette nouvelle saison culturelle de l'Auditorium Laurent Gerra se veut saisissante et accessible à tous. Nous avons privilégié l'humour et l'émerveillement des spectateurs mais il y en a pour tous les goûts. En faisant venir chaque hiver des artistes, notre objectif est aussi de développer l'art du spectacle et de la culture à Val Cenis » explique Jérémie Prokop, responsable des Evènements à l'Office de Tourisme Haute Maurienne Vanoise.

Tarifs : 20 € (enfant- étudiant) et 25 € (adulte)

Jeudi 29 février 2024, à 20h30, Le Point-Virgule fait sa tournée : comédie

Tarifs : 25 € (enfant- étudiant) et 30 € (adulte)

Mardi 05 mars 2024, à 20h30, Les Coquettes, Merci Francis : comédie musicale

Tarifs : 25 € (enfant- étudiant) et 30 € (adulte)

Tarifs préférentiels

Offre limitée : du 18 septembre au 15 octobre

« Pass Early bird » : 99€ pour toute la saison culturelle au lieu de 195€ Du 18 septembre au 15 octobre, l'Office de Tourisme propose un « Pass Early bird » à tarif préférentiel pour assister aux spectacles. Un abonnement non nominatif : avec ce Pass, il est donc possible d'aller voir les spectacles qui vous intéressent et de le transmettre à une autre personne pour des spectacles auxquels vous ne souhaitez pas, ou ne pouvez pas, assister. **Offert en plus avec le Pass** : accès au concert à l'Auditorium du Festival National d'Accordéon de Val Cenis-Termignon, le 23 janvier 2024 **Pass Early bird : les 7 spectacles de la saison culturelle + le concert du Festival national d'Accordéon. 99€ au lieu de 195€ si vous prenez les billets de tous les spectacles à l'unité.**

A partir du 16 octobre 2023, le Pass saison culturelle (les 7 spectacles + le concert à l'Auditorium du Festival National d'Accordéon de Val Cenis) sera au tarif de 120€ et la billetterie sera possible à l'unité.

Billetterie disponible en ligne : sur www.auditoriumlaurentgerra.fr - dans les Offices de Tourisme de Haute Maurienne Vanoise



Au programme

Mercredi 27 décembre 2023, à 20h30, Philippe Lellouche/ Stand alone : One man show
 Tarifs : 25 € (enfant- étudiant) et 30 € (adulte).

Jeudi 04 janvier 2024, à 20h30, Carole : théâtre
 Tarifs : 10 € (enfant- étudiant) et 15 € (adulte).

Jeudi 1er février 2024, à 20h30, Olivier De Benoist / Le petit dernier : One man show
 Tarifs : 30 € (enfant- étudiant) et 35 € (adulte).

Jeudi 15 février 2024, à 20h30, Jil Aigrot/Piaf, La Belle Histoire : concert
 Tarifs : 25 € (enfant- étudiant) et 30 € (adulte).

Mardi 20 février 2024, à 20h30, Papass : théâtre



L'ARC & FENÊTRES
 Rénove votre habitat
Fenêtre et Portes PVC ou Aluminium Sur Mesure
 16, rue de la République
 73500 MODANE
 04 56 96 45 05
af-ulman.fr contact@af-ulman.fr

Les Gîtes de la Diligence
 2 gîtes de 15 personnes et salle de réception
 A la nuit, au week-end, à la semaine
 Pour vos fêtes de famille, entre amis, séminaires d'entreprises ...
Véronique et Pierre-Olivier PORTAZ
 06 40 72 44 84
 Val-Cenis Bramans
gites.diligence@gmail.com

Jusqu'à 30 personnes

Vanoise Pulsation Nature
 ACCOMPAGNEUR EN MONTAGNE / PHOTOGRAPHE
DÉCONNECTER DÉCOUVRIR S'ÉMERVEILLER S'ÉCHANGER
 Jean-Yves Ployer
 40 ans d'expérience montagne à votre service
+33 (0)6 83 93 83 30
vanoisepulsationnature@gmail.com
www.vanoisepulsationnature.com

Avec une altièrre abbaye, sur la route de Turin

La Cluse de Saint-Michel vous est contée

Dans la presse nationale plusieurs articles récents ont présenté l'abbaye Sacra di San Michele au Piémont, mais sans préciser que cette abbaye est le plus souvent désignée par « Saint Michel de la Cluse » sans préciser l'origine de ce nom qui mérite d'être connue. Cette « cluse » a une histoire ancienne, bien antérieure à la création de l'abbaye, puisqu'elle date d'un conflit entre peuples germaniques au sixième siècle de notre ère.

A l'heure où les peuples germaniques s'entrechoquaient

À la disparition de l'empire romain d'occident (476) les Francs, qui étaient des alliés de Rome, se mettent en mouvement aux ordres de leur chef Clovis et à la mort de celui-ci (511) ils se sont taillé un grand royaume des Pays-Bas à l'Aquitaine. Dans la même période les Burgondes, un autre peuple germanique, se sont approprié un vaste domaine depuis le Jura jusqu'aux Alpes. Ces peuples entrent en conflit et, après quelques déboires, Clotaire, fils de Clovis, s'empare du royaume Burgonde et, après sa mort (561), son fils Gondran renforce cette possession en la poussant jusqu'à la ligne de crête des Alpes. Loin de là, à l'est, un autre peuple germanique, les Lombards, qui s'étaient installés dans les plaines du Danube, se mettent eux aussi en mouvement et, en 568, traverse le Tyrol et entrent dans la plaine du Pô. Ils ne peuvent pas continuer vers le nord, c'est la grande barrière des Alpes, ils ne peuvent pas continuer vers le sud, c'est l'Italie, alors militairement dominée par l'empire Byzantin, ils continuent donc vers l'ouest et, en 571, mènent une opération de



Photo Elio Pallard

pillage dans le royaume de Gondran qui est surpris. Encouragés par ce succès les Lombards recommencent en 572, mais là, catastrophe pour eux, l'armée de Gondran les arrête, leur inflige une terrible défaite, les poursuit, passe la ligne de crête des Alpes, descend à leur trousses dans la vallée de la Doria Riparia, le torrent qui passe au pied de la montagne où sera construite l'abbaye de Saint Michel des siècles plus tard, et les Francs s'arrêtant là, définissent ainsi une frontière entre eux et les Lombards.

La cluse des Lombards

C'est cette limite qui sera appelée la « Cluse des Lombards » à la fois pour son rôle de frontière, et il faut alors se référer à l'origine latine pour son rôle

de clôture, et par sa signification géographique, celle d'un rétrécissement de vallée favorable à l'établissement d'un système de défense. Dans les siècles suivants les rois Lombards aménageront effectivement cette frontière militaire et, beaucoup plus tard, quand la Maison de Savoie aura groupé sous son autorité la Savoie et le Piémont, cette cluse sera encore une ligne de défense contre les Français, au temps de Richelieu comme au temps de Louis XIV. Mais, pour en revenir au nom français de l'abbaye, la cluse qui lui est associée est bien la cluse des Lombards, vieille de plus de 14 siècles.

De la Lombardie à Villargondran

Localement Gondran s'écrit bien avec un d. Il y a même dans la vallée de la Maurienne, un village qui lui est dédié : Villargondran. L'attachement à ce souverain est pas seulement lié à ses combats contre les Lombards mais au fait qu'ayant fait construire une église pour abriter une relique précieuse (des doigts de la main de Saint Jean Baptiste), il a obtenu que cette église soit le siège d'un nouvel évêché (579). C'est l'origine de la ville de Saint Jean-de-Maurienne, proche de Villargondran.

Claude ARMAND

Membre de l'association Dante Alighieri et passionné d'histoire, Claude Armand a présenté dans ce cadre différents exposés sur la Savoie et le Piémont, qui constituent le trait d'union de la France et de l'Italie.

pôp !

Chaque mois, retrouvez une fiche du guide pôp ! dans Terra Modana

Dans cette édition, la fiche recto verso dédiée au site de Saint-Pierre d'Extravache.

Vous le verrez en vous procurant le guide pôp*, chaque fiche qu'il contient est composée :

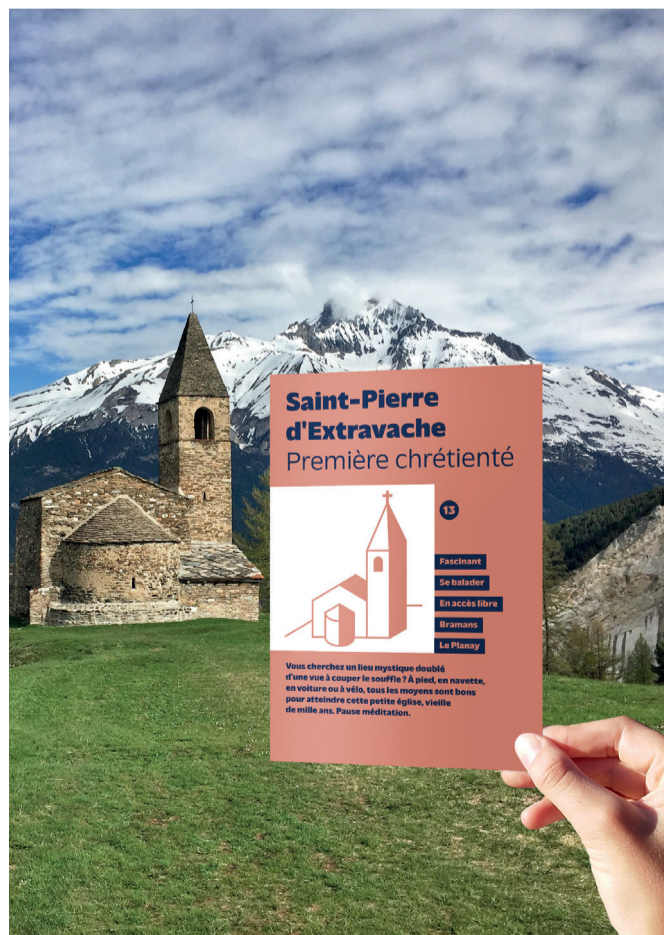
- d'un recto avec une illustration identifiant le patrimoine (ci-contre à gauche), le numéro qui permet de le situer sur la carte fournie avec le guide (ici : n°13), quelques indications d'ordre pratique ou signifiant l'intérêt du site.
- d'un verso avec un texte narratif, une mini-carte et des indications de lieu et de trajet.

Le guide s'articule en 6 thématiques de couleurs différentes (ci-dessous). Ce mois-ci, la rubrique « Religieux » dans laquelle s'insère la fiche du site de Saint-Pierre d'Extravache et les fiches « Eglises baroques », « Notre Dame du Charmaix » et « Saint-Sébastien ».

- Rupestre
- Modes de vie
- Histoire militaire
- Sciences lindustrie
- Religieux
- Histoire du passage

Rdv le mois prochain pour une nouvelle fiche.

*dans les Offices de Tourisme de HMV ou à la Maison Cantonale



C'est l'une des plus anciennes églises de Savoie, et peut-être même la toute première! La légende raconte qu'un édifice aurait été construit au 1^{er} siècle, par Elie et Milet, deux disciples de Saint Pierre, sur le site d'un ancien culte païen. La suite, quant à elle, nous affirme que c'est au 11^e siècle qu'une véritable église est érigée. De l'originelle il ne reste que l'abside et des vestiges de peintures défigurées par le temps: des incendies successifs ont achevé de les altérer. Elle sera tout de même rénovée au siècle dernier par le médecin anglais, Marc-Antoine de Lavis-Trafford qui, séduit par les lieux, entreprendra à l'aide d'un maçon du pays de renforcer le clocher qui menaçait de s'écrouler. Mille ans plus tard, elle se dresse toujours à 1660 m d'altitude, face à la dent Parrachée. Fière d'avoir traversé le temps?

S'asseoir un moment sur le banc et ressentir la magie de l'endroit. S'offrir une pause. Arpenter les lieux. Tenter de retracer mentalement les détails de la fresque murale peinte en son chœur. Se questionner sur l'étymologie du nom: Extra, en dehors; Vaaque, terre inculte. Une église fascinante située à distance de l'un des axes de communication qui menait à l'Italie, placée à l'écart sur un haut plateau qui domine les ravines. Un lieu hors du temps, hors de tout, finalement. Et l'esprit s'envole.

Chapelle Saint-Pierre d'Extravache, Bramans 30 min depuis la mairie de Bramans Depuis Bramans en direction de Le Planay



Pour apprécier le lieu, rejoignez-le à pied!

Complétez la découverte de Saint-Pierre d'Extravache en vous rendant à l'église Notre Dame de l'Assomption dans le village de Bramans et observez la reproduction de la fresque de Saint-Pierre d'Extravache, exposée derrière le bâtiment: un Christ en mandorle, surplombant ses douze apôtres.

Elle a pris ses fonctions en septembre

Aude Marlière, manager de commerce

C'est une maman de deux enfants, Aude Marlière, 39 ans, qui vient d'investir le poste de Manager de commerce dans le cadre du programme Petites Villes de Demain. Bienvenue à elle ! Aude a pour mission principale de développer l'attractivité commerciale du territoire, notamment dans le cadre de la redynamisation du pôle Modane-Fourneaux.

Le commerce comme vecteur d'attraction pour le territoire

Haute Maurienne Vanoise se mobilise aujourd'hui pour améliorer l'attractivité résidentielle et le commerce en est une composante essentielle. Aude est donc chargée d'accompagner le territoire dans la dynamisation du tissu commercial en vue d'améliorer l'attractivité résidentielle, notamment du centre bourg. Elle interviendra dans le cadre :

- du traitement de la vacance commerciale et le mitage du parcours marchand
- de l'accompagnement à la création, à l'installation et à la transmission de commerces
- de l'aménagement de l'espace public afin d'en faciliter l'attractivité commerciale et l'accessibilité
- du soutien à l'animation commerciale
- de la dynamisation du marché hebdomadaire.



Avant de s'installer avec sa famille en Haute Maurienne Vanoise, à Val-Cenis, où son époux, **Christophe Marlière**, est responsable commercial et marketing du domaine skiable de Val Cenis (SEM Val Cenis), Aude a été responsable du développement commercial, du marketing et de la communication durant sept ans pour un cabinet d'audit et de conseil dans la région lyonnaise, et avant cela chargée de comptes clients pour une PME spécialisée dans l'accompagnement en développement commercial BtoB. Elle est titulaire de deux masters, l'un en administration des entreprises et l'autre en gestion internationale.

Contact : a.marliere@cchmv.fr

La rentrée du GPCM



Les commerçants du GPCM ont fait leur rentrée le 6 septembre dernier, soit en pleine crise des transports suite à l'éboulement de La Praz. Ils ont d'ailleurs été sollicités durant son traitement médiatique, par des rédactions de médias nationaux, pour faire part des difficultés du territoire dans la période. La réouverture rapide, et gratuite, de l'autoroute A 43, a conforté les membres du Groupement des professionnels du canton de Modane (GPCM) dans leur dynamique et dans leur straté-

gie. Les prochaines échéances seront les fêtes de fin d'année et le début de la saison touristique 2023-2024. La « Quinzaine de Noël » se déroulera du 17 novembre au 2 décembre. Un jeu proposé à chaque passage en magasin permettra de gagner des bons d'achat pour une valeur totale de 1 000 euros. Avant cela, en ce mois d'octobre, les commerçants vont se mobiliser pour **Octobre rose** en incitant le plus grand nombre à décorer les vitrines et à relayer la tombola organisée par les bénévoles. Bravo à eux !

Question/réponse

Haro sur le harcèlement scolaire

Le harcèlement scolaire décrit des comportements de harcèlement en milieu scolaire. Il est caractérisé par l'usage répété de violences, dont des moqueries et autres humiliations. Le point sur cette question.

Par M^e Stéphanie BAUDOT
Avocate au Barreau d'Albertville

L'éducation nationale définit le harcèlement scolaire comme le fait de soumettre un élève, de façon répétée et à long terme, à des comportements agressifs visant à lui porter préjudice ; il est évoqué à l'article L111-6 du code de l'éducation.

Entre 6 et 10% des élèves seraient harcelés, et ce harcèlement peut être :

Physique : il se manifeste par des comportements offensants, méprisants, hostiles ou non désirés qui ont pour but de déstabiliser la victime mentalement ou pour tout simplement lui faire du mal ;

Moral : il se manifeste par des agissements et des insultes régulières et répétées, via également la communication électronique, ou des messages téléphoniques intempestifs, des réflexions déplacées, pouvant entraîner, pour la personne qui les subit, une dégradation de ses conditions de vie pouvant aboutir à une atteinte à ses droits et à sa dignité, ou une altération de sa santé physique ou mentale.

Quelle que soit la forme de harcèlement, moral, physique, ou même en

ligne, c'est une violence fondée sur des rapports de domination et d'intimidation ayant des conséquences potentiellement graves sur les victimes.

C'est pourquoi le harcèlement scolaire constitue depuis la loi du 2 mars 2022 une infraction pénale : c'est un délit prévu à l'article 222-33-2-3 du code pénal. Les peines maximales sont de 10 ans d'emprisonnement et de 150 000 € d'amende.

Dans une situation de harcèlement scolaire, on rencontre une ou plusieurs victime(s), un ou plusieurs auteur(s) ainsi qu'un ou plusieurs témoin(s). L'auteur de harcèlement scolaire peut être un élève, mais aussi un membre du personnel de l'établissement. Le ou les témoins, s'ils sont membres du groupe « harceleur » et restent passifs, pourront également voir leur responsabilité pénale engagée en qualité de complice. Le projet d'établissement scolaire doit, depuis la loi du 2 mars 2022, prévoir une procédure spécifique pour prévenir, détecter et traiter les faits de harcèlement. À titre de comparaison, cette obligation existe depuis 2006 au Royaume-Uni !

Néanmoins, un travail considérable de sensibilisation à la lutte contre le harcèlement scolaire est effectué depuis



Illustration DARIA17

auprès des élèves des collèges et lycées en Savoie.

Pour combattre le harcèlement scolaire, la loi du 2 mars 2022 a également prévu une formation spécifique de l'ensemble des personnels concernés par cette problématique, au-delà de la seule communauté éducative, en visant particulièrement les travailleurs sociaux, ainsi que les personnels d'animation sportive, culturelle et de loisirs. Ces professionnels reçoivent désormais une double formation :

- A la prévention des faits de harcèle-

ment scolaire au sens de l'infraction pénale ;

- A l'identification et à la prise en charge des victimes, des témoins et des auteurs de ces faits.

Un numéro d'appel gratuit, le 3020, est mis en place, en plus du 17 et du 112, numéro unique européen des services d'urgence. Les élèves sont invités à se rapprocher de toute personne de confiance (camarade, adulte au sein de l'établissement) pour évoquer toute question sur ce sujet.

Dans nos cinémas

Octobre 2023

du 4 au 29 octobre
Retrouvez la programmation complète des cinémas :



L'Embellie à Fourneaux
La Ramasse à Lanslebourg

sur www.cchautemaurienne.com/cinemas

Acide 1h40

Selma, 15 ans, grandit entre ses deux parents séparés, Michal et Élise. Des nuages de pluies acides et dévastatrices s'abattent sur la France. Cette famille fracturée va devoir s'unir pour affronter cette catastrophe climatique et tenter d'y échapper. *Un film de Just Philippot ; Avec Guillaume Canet, Laetitia Dosch.*
Avertissement : des scènes, propos ou images peuvent heurter la sensibilité des spectateurs.

Fourneaux : Mer 04 oct 18H | Sam 07 oct 20H30
Lanslebourg : Ven 06 oct 20H30

La Petite 1h33

Le fils de Joseph et son compagnon viennent de périr dans un accident. Ils attendaient un enfant via une mère porteuse en Belgique. Porté par la promesse de cette naissance qui va prolonger l'existence de son fils, le sexagénaire part à la rencontre de la jeune flamande. *Un film de Guillaume Nicloux ; Avec Fabrice Luchini.*

Fourneaux : Mer 04 oct 20H30 | Sam 07 oct 18H

Bernadette 1h32

Quand elle arrive à l'Élysée, Bernadette Chirac s'attend à obtenir enfin la place qu'elle mérite, elle qui a toujours œuvré dans l'ombre de son mari. Mise de côté car jugée trop ringarde, Bernadette décide alors de devenir une figure médiatique incontournable. *Un film de Léa Domenach ; Avec Catherine Deneuve.*

Fourneaux : Mer 11 oct 18H | Dim 15 oct 18H
Lanslebourg : Ven 20 oct 20H30

Coup de Chance 1h33

Fanny et Jean ont tout du couple idéal. Mais lorsque Fanny croise, par hasard, Alain, ancien camarade de lycée, elle est aussitôt chavirée. Ils se revoient très vite et se rapprochent de plus en plus... *Un film de Woody Allen ; Avec Lou de Laâge, Melvil Poupaud, Niels Schneider.*

Fourneaux : Mer 11 oct 20H30 | Dim 15 oct 20H30

The Creator 2h13

Dans un futur proche, humains et intelligence artificielle (IA) se livrent une guerre sans merci. Soldat américain infiltré en Asie, Joshua est chargé de retrouver une arme créée par une IA et la détruire. Mais il découvre que l'arme n'est autre qu'une petite fille de 6 ans. *Un film de Gareth Edwards ; Avec John David Washington.*

Fourneaux : Sam 14 oct 20H30 (VF) | Dim 22 oct 18H (VOSTFR)

Les Trolls 3 1h31

Alors que Poppy et Branch n'ont plus de secrets l'un pour l'autre, Poppy fait une découverte incroyable sur le passé de Branch. À l'époque, avec ses quatre frères ils formaient le Boys Band le plus en vogue du moment, les BroZone. *Un film de Tim Heitz, Walt Dohrn Avec Matt Pokora, Justin Timberlake, Vita.*

Fourneaux : Dim 15 oct 16H (Avant-première) | Mer 25 oct 16H | Sam 28 oct 18H | Dim 29 oct 16H
Lanslebourg : Ven 27 oct 18H

Marie-Line et son Juge 1h43

Marie-Line, 20 ans, est une serveuse énergique et bruyante. Sa rencontre avec un juge bougon et déprimé qui l'engage comme chauffeur, va bouleverser sa vie. *Un film de Jean-Pierre Améris ; Avec Louane Emera, Michel Blanc, Victor Belmondo.*

Fourneaux : Mer 18 oct 18H | Sam 21 oct 18H

Dogman 1h54

L'incroyable histoire d'un enfant, meurtri par la vie, qui trouvera son salut grâce à l'amour que lui portent ses chiens. *Un film de Luc Besson ; Avec Caleb Landry Jones, Jojo T. Gibbs, Christopher Denham.*
Avertissement : des scènes, propos ou images peuvent heurter la sensibilité des spectateurs.

Fourneaux : Sam 21 oct 20H30 (VF) | Mer 25 oct 20H30 (VOSTFR)
Lanslebourg : Ven 27 oct 20H30 (VF)

Les Feuilles Mortes 1h21

Deux personnes solitaires se rencontrent par hasard une nuit à Helsinki et chacun tente de trouver en l'autre son premier, unique et dernier amour. Mais la vie a tendance à mettre des obstacles sur la route de ceux qui cherchent le bonheur. *De Aki Kaurismäki ; Avec Alma Pöysti, Jussi Vatanen.*

Fourneaux : Dim 22 oct 20H30 (VOSTFR) | Dim 29 oct 18H (VOSTFR)

	L'Embellie Fourneaux	La Ramasse Lanslebourg
Mer 04 oct	UN MÉTIER SÉRIEUX 14H30 (AINÉS RURAUX) ACIDE 18H LA PETITE 20H30	
Ven 06 oct		ACIDE 20H30
Sam 07 oct	LA PETITE 18H ACIDE 20H30	
Mer 11 oct	BERNADETTE 18H COUP DE CHANCE 20H30	
Ven 13 oct	PRINCESSE MONONOKÉ 20H30 (EN VOSTFR)	
Sam 14 oct	LE PROCÈS GOLDMAN 18H THE CREATOR 20H30 (EN VF)	
Dim 15 oct	LES TROLLS 3 16H (AVANT-PREMIÈRE) BERNADETTE 18H COUP DE CHANCE 20H30	
Mer 18 oct	MARIE-LINE ET SON JUGE 18H LE PROCÈS GOLDMAN 20H30	UN MÉTIER SÉRIEUX 14H30 (AINÉS RURAUX)
Ven 20 oct		BERNADETTE 20H30
Sam 21 oct	MARIE-LINE ET SON JUGE 18H DOGMAN 20H30 (EN VF)	
Dim 22 oct	NINA ET LE SECRET DU HÉRISSON 16H THE CREATOR 18H (EN VOSTFR) LES FEUILLES MORTES 20H30 (EN VOSTFR)	
Mer 25 oct	LES TROLLS 3 16H LINDA VEUT DU POULET 18H DOGMAN 20H30 (EN VOSTFR)	
Jeu 26 oct	NINA ET LE SECRET DU HÉRISSON 16H LE RÈGNE ANIMAL 18H EXPENDABLES 4 20H30 (EN VOSTFR)	
Ven 27 oct		LES TROLLS 3 18H DOGMAN 20H30 (EN VOSTFR)
Sam 28 oct	LES TROLLS 3 18H EXPENDABLES 4 20H30 (EN VF)	
Dim 29 oct	LES TROLLS 3 16H LES FEUILLES MORTES 18H (EN VOSTFR) LE RÈGNE ANIMAL 20H30	

Un autre regard sur les films avec Seth Young-Ruiz

au cinéma L'Embellie de Fourneaux



Chaque séance sera suivie d'une discussion avec le réalisateur, scénariste et comédien Seth Young-Ruiz.

Et si vous portiez un autre regard sur les films ?

Cette année, le cinéma L'Embellie à Fourneaux vous propose de découvrir une sélection de cinq films d'une façon différente, sous le regard d'un réalisateur, **Seth Young-Ruiz**, qui interviendra à l'issue des projections pour vous éclairer sur l'aspect réalisation, les techniques et les regards que l'on peut avoir et qui créent aussi le ressenti des spectateurs. Le fil conducteur : le rapport à la nature et une forte proposition narrative et esthétique. Ces soirées sont organisées en collaboration avec L'Espace Culturel Le Savoie à Saint-Michel-de-Maurienne, qui propose ce *Tour de films* suivi d'une discussion avec le réalisateur en rendez-vous mensuel. Seth, véritable passionné du cinéma, a l'habitude d'intervenir pour de l'analyse

filmique et des ateliers pour faire découvrir et transmettre cet amour du cinéma. Avant de se mettre à l'écriture et à la réalisation-production, il a d'abord eu un parcours de comédien. Il y a 3 ans, il créa sa société de production. Un cinéma de genre et indépendant dont découle les films « *Enfers* » et « *Combe Noire* » (un film d'horreur écolo tourné en Maurienne) distribués prochainement, et deux autres en post-production et tournage. Ayant emménagé en Maurienne l'an dernier, il a souhaité se rapprocher des salles de cinéma locales : « *ne serait-ce que pour l'expérience de voir un film en salle et donner l'opportunité à chacun de vivre sa cinéphilie au contact des autres* ». Au cours de ces soirées, Seth ouvrira la discussion avec une courte présentation du film qui nous amènera vers une nouvelle lecture de celui-ci.

Curieux, curieuses, cinéphiles ou amateurs de cinéma ! Tout le monde est convié à venir échanger sur son ressenti, enrichir ses perspectives et décupler l'impact et le sens d'un film à travers cette discussion agrémentée du regard expérimenté technique et créatif d'un réalisateur, scénariste et producteur. « *Lorsqu'un film se termine, il n'appartient plus à son réalisateur ou sa réalisatrice. Il appartient à son public* » dit Seth.

Le premier qui vous est proposé est « *Princesse Mononoké* », film d'animation du Studio Ghibli réalisé par Hayao Miyazaki. Ses différents niveaux de lecture plairont aussi bien aux enfants à partir de 10 ans qu'aux adultes. Totalement envoûtant, le film aborde des thématiques fortes : le rapport à la nature, à la civilisation humaine, du bien et du mal, de la nature humaine, En plus de vous faire plonger dans la culture mythologique japonaise. Une vraie expérience de cinéma vous attend en version originale sous-titrée en français, **vendredi 13 octobre à 20h30 !**

Toute l'info est à retrouver sur www.cchautemaurienne.com/cinemas



Séances des aînés ruraux
Avec le cinéma L'Embellie de Fourneaux et La Ramasse de Lanslebourg. Venez découvrir *Un Métier Sérieux*. Une comédie dramatique pleine d'humanité sur les défis d'une profession fragilisée, avec Vincent Lacoste, François Cluzet et Adèle Exarchopoulos.
● Mercredi 04 octobre à 14H30 à L'Embellie
● Mercredi 18 octobre à 14H30 à La Ramasse
Séances ouvertes à tous au tarif de 5€, 3€ pour les membres des aînés ruraux.
Goûter offert à la fin de la séance.

MOD'BIJOUX
FAITES LE PLEIN DE NOUVEAUTÉS
Bracelets « Copine d'Ecole » PETIT PRIX
Parures Femme, enfants et Bagues acier réglable
4, Place Sommeiller
MODANE
04 79 05 10 74

Le chalet de Calou
4 rue d'en haut - AUSSOIS
09 52 46 73 04
lechaletdecalou@yahoo.fr
Spécialiste et Relais Opinel, Décoration montagne, Horloges à coucou, Bijoux argent & fantaisie, Art de la table, Location de draps

Sur les chemins du temps

La Maurienne fait parler d'elle ! Le film Sur les Chemins du Temps part à la conquête du cœur des savoyards. Ils ont la possibilité de voter pour ce projet dans le cadre du concours « Vos projets pour la Savoie ».

Tout a commencé avec l'écriture d'un scénario cinématographique autour de l'histoire d'une rencontre improbable entre un lycéen fugueur et une jeune étudiante passionnée de montagne que tout oppose : l'âge, la maturité, le caractère... et pourtant la montagne les a réunis le temps d'une ascension et même bien au-delà. **Le type de rencontre que l'on ne fait, peut-être, qu'une fois dans sa vie. Encore faut-il le comprendre et le vivre...**

Le scénario prêt, David Chamberod, professeur de littérature au lycée Paul Héroult, s'est lancé dans la recherche d'acteurs qui avaient le profil des personnages. N'étant pas professionnel, il s'est adressé à ses connaissances en leur proposant le rôle avec des conditions peu communes pour un tournage : tourner bénévolement pour un film associatif, se rendre disponible plusieurs semaines sur deux ans et bien sûr passer du temps à répéter, apprendre par cœur le scénario avant même de commencer le tournage. Malgré tout cela, la plupart des réponses de ses amis sur Modane, Aussois, Avrieux, Orelle, Saint Jean de Maurienne et Villarembert furent enthousiastes. Le tournage s'est étalé sur les étés et automnes jusqu'en 2023 sur les communes d'Aussois, de Modane, de Valloire...

Mais même bénévole, le tournage d'un film nécessite un certain budget pour le matériel, les déplacements, les repas de l'équipe, la location des chalets de tournage. Heureusement, en expliquant les circonstances de tournage du film, l'équipe de réalisation a eu de bonnes surprises avec les habitants du pays et qui se sont mis en quatre pour apporter leur aide et leur pierre à l'édifice. Que dire du dévouement des familles Sanchez sur Villarembert, Lefebvre sur Polset et de l'aide de Tim Margue-

ron au refuge du Fond d'Aussois et d'Isabelle et Stéphane Henry à l'auberge l'Estiva de Polset... C'est dans ces moments-là que l'on retrouve l'esprit de la montagne !

Côté musique du film, c'est Rémi Martinie, un jeune musicien talentueux de Saint-Jean-de-Maurienne qui a composé les 8 morceaux qui guident l'intrigue. Finalement, ce projet, c'est une aventure hors norme qui réunit des Mauriennais qui étaient poussés par l'envie de réussir un film, leur film, malgré le fait qu'ils n'avaient pas endossé un rôle d'acteur avant... C'est sans doute ce qui fait l'authenticité de ce film.

Actuellement, le tournage est en partie terminé et le montage a pu commencer sous la direction de Baptiste Chamberod. Il reste encore beaucoup de travail pour que vous puissiez le découvrir dans votre salle de cinéma, mais en étant si près du but, il serait impensable d'abandonner malgré toutes les difficultés à résoudre, tant sur l'acquisition de matériel spécialisé que dans le temps à y consacrer. C'est pourquoi les réalisateurs se sont tournés vers le concours « Vos projets pour la Savoie » initié par le département, où leur projet a été sélectionné.

Jusqu'au 8 octobre, les Savoyards peuvent soutenir ce projet en votant sur www.vosprojetspourlasavoie.fr Le résultat des votes pourrait aider ce film associatif à se concrétiser pour le plaisir des Mauriennais et tous ceux qui aiment la montagne et les aventures qui y naissent et grandissent.



Epoque épique

Y a-t-il encore du Freestyle ?

Chronique d'une mort annoncée ? Celle du ski acrobatique ? Non ! Après Mathias Roche, Owen Branjonneau, Nathan Pecqueur Col et Axel le Palabe, un jeune Haut Mauriennais, Mathis Dejardin, pointe le bout des spatules...

Tourbillon et révolution d'une autre époque, (fin 90, début 2000), le phénomène freestyle, venu du snowboard, c'est tout d'abord Apocalypse snow, Snowsurf Mag, les K7 VHS, le Mondial du snow aux 2 Alpes et puis, les skis Teneighty, Candide Thovex, la web série Bon Appétit... C'est aussi le temps des événements qui tournent, et ici même dans nos stations de Maurienne, comme le Mix' N' Fly, le Trophée désaxé, ou encore le SFR Freestyle Tour, sans oublier bien sûr le Mythique « Road Gap du Galibier ».

Psyko' Cat, La Bichon Family, Saint So Air Force et bien d'autres... grâce à la flamme et la passion des riders ski & snow (ceux que l'on nomme aujourd'hui les « anciens »), les stations de la Maurienne voient naître des associations organisant des contests pour les locaux, qui se déplacent dans toute la vallée, mais aussi des spectacles pour l'animation touristique, suivis de concert et soirées DJ. Les marques jouent le jeu pour les lots, les offices de tourisme pour la logistique et avec la dynamique des jeunes le mouvement prend de l'ampleur.

L'âge d'or

Des petits snowparks naissent un peu partout sous l'influence des assos et c'est aussi l'âge d'or d'équipements plus importants dans les grandes stations comme Val Tho, Les Arcs, Tignes, etc., pour l'image et la notoriété, car tout le monde veut sa part du gâteau, à grand renfort de marketing et de pub. Le monde du sport lui-même récupère

le half pipe, le slopestyle et le Big Air, 3 disciplines devenues olympiques par la suite.

Les écoles de ski intègrent les cours de freestyle à leur offre touristique et certains clubs des sports créent une section freestyle pour les jeunes locaux. Ceux-ci peuvent ainsi trouver une alternative au ski alpin et au monde de la compétition. Le freestyle a trouvé son public...

Puis le déclin

Quelques années plus tard, malgré l'engouement, les snowparks dans les petites et moyennes stations n'ont pas résisté : trop cher, ou trop d'accidents, ou les deux ? Et puis, pour l'image de la station, un petit family park est suffisant pour pouvoir poser un logo sur le plan des pistes... Même constat pour les sections freestyle / freeski qui ne survivront que dans les grandes stations.

Et la résistance...

En Basse Maurienne, des assos comme Sybel X'Trem (créée en 2010 et toujours active) et le fameux « Freestyle Galibier Thabor » (2011 / 2020) parviennent à maintenir section & snowparks.

En Haute maurienne, plus rien... Les assos s'essouffent petit à petit, et les riders, lassés, trouvent leur bonheur dans le backcountry et le freeride.

Un groupe de parents s'organise alors pour maintenir la flamme du freestyle, et un petit crew de jeunes va continuer à pratiquer sa passion sur Valloire au sein du FGT avec Flo Cuviller, le coach du club...

Des jeunes qui tiennent la rampe

Quatres de ces jeunes Haut Mauriennais intègrent le Comité de ski de Savoie par la suite :

- **Mathias Roche** (Val cenis) de 2018 à 2023, il a participé à plusieurs finales de Coupe d'Europe.

- **Owen Branjonneau** (Aussois) de 2014 à 2023, Vice Champion de France Slopestyle 2022 et 3^e en coupe d'Europe Slopestyle à Silvaplana en 2023

- **Nathan Pecqueur Col** (Aussois) de 2014 à 2023, Champion de France Slopestyle 2019 et 3^e en coupe d'Europe Big Air à Stubai en 2023

- **Axel Le Palabe** (Le Bourget) de 2014 à 2020, Champion de France Slopestyle 2016, il intègre alors l'équipe de France. 3^e en coupe d'Europe Slopestyle à Méribel en 2018 et un Top 20 en coupe du monde de Big Air à Atlanta en 2019.

Le dernier des Mohicans ?

Plus récemment, c'est un petit jeune de Val Cenis, **Mathis Dejardin** (2006), qui réussit à intégrer le Comité.

A son entrée au collège, il s'inscrit à la section freeski de Val Cenis. L'année suivante, le snowpark s'améliore, mais c'est la section qui perd son coach dès le début de saison. En 2020, enfin un coach et un petit snowpark, puis le covid ! Pour terminer, saison Blanche l'année suivante en raison du covid, puis c'est le départ pour le lycée...

Avec beaucoup de trampoline, de rail « maison » et une motivation intacte, il décide ses parents à l'inscrire l'année suivante à la section freestyle du Club du Grand Chambéry Sk, lequel s'entraîne sur le Snowpark

de Val Thorens en passant par la liaison d'Orelle.

Entraînements toute l'année (trampoline, roller & prépa physique), stage d'une semaine sur neige durant les vacances scolaires (Toussaint, Noël, février et Pâques), sessions tous les samedis et dimanches de la saison sur le Snowpark de Val Thorens, de fin novembre à début mai... Tout un programme !

Au Grand Chambéry...

Fin de Saison, Pierre Guyot, le Coach, prend contact avec le comité de ski de Savoie afin que Mathis puisse faire un essai avec eux. Après deux stages acrobatiques d'une semaine en Belgique, sur trampoline et airbag (été 2022), tout s'accélère pour lui : le comité décide de le prendre en tant que titulaire pour son potentiel et non pour ses résultats.

Car c'est bien là la particularité de son parcours atypique : Mathis n'a jamais fait une seule compétition de Freestyle de sa vie ! C'est un cas unique dans l'histoire du comité, toutes disciplines confondues... Nouveau départ pour le Lycée Reinach, section haut niveau...

Pour sa première année de compétition, Mathis a déjà participé à deux coupes d'Europe, un bon début !

Comme quoi, même en Haute Maurienne, il est encore possible de faire du freestyle et de croire en ses rêves... Just Do It !

Le père de Mathis, Florent, lance un grand merci à la section Freestyle du Grand Chambéry Ski, de donner à de jeunes talents la possibilité de pratiquer cette discipline. ...

Des entreprises à votre service

Présents sur l'ensemble du territoire Haute Maurienne Vanoise, le commerce et l'artisanat sont des acteurs majeurs de la vie locale. Par leur activité, ils dynamisent l'économie et l'emploi et jouent un rôle essentiel en faveur du service de proximité. Ils constituent également un maillon indispensable de l'aménagement du territoire. Faire appel à un artisan, pousser la porte d'un commerce c'est donc aussi participer à l'économie de son village, de son territoire et cela conforte l'emploi local. Qualité, proximité, conseil et convivialité sont les valeurs de notre commerce et de notre artisanat.

sicolcopy.fr
CADEAUX | PAPERIE | IMPRESSIONS TOUS FORMATS

Venez découvrir notre
Papeterie Cadeaux
Cartouches d'encre & toners

Loisirs créatifs Beaux-Arts
Chaises & Mobilier de bureau

Conception et réalisation supports de communication

Fourneaux Tél. 04 79 05 27 19
Saint Jean de Mnne Tél. 04 79 59 80 34

RESTO BIO DE MODANE
100% dans un bocai biocoop

04.79.05.42.78
f: RestoBio-Modane
22 av. J. Jaurès, Modane

Tous les midis du MARDI au SAMEDI SUR PLACE & A EMPORTER

RITTAUD BOUCHERIE
Depuis 1967

BOUCHERIE CHARCUTERIE
TRAITEUR - EPICERIE FINE - VIN

Du mardi au samedi
7h30-12h15 / 14h30-19h
Le dimanche de 8h à 12h

3, rue de la Concorde
73 500 FOURNEAUX

www.boucherierittaudshop.com

Boulangerie Pâtisserie
Bernard
Lanslevillard
04 79 05 93 28

Trois adresses à Lanslevillard
★ 16 r Sous l'Eglise face à l'Office de Tourisme
★ Les Pains Bernard imm Le Burel face à Intersport
★ Pains et Gourmandises Rue de la Mairie

Du côté de chez Soon

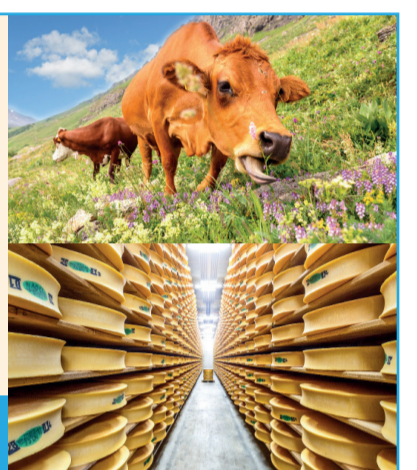
BIÈRES • VINS • SPIRITUEUX

38 rue du Mont Cenis
Lanslebourg - Val Cenis
contact@ducotedechesoon.fr
07 86 59 99 59
ducotedechesoon.fr

Coop Haute-Maurienne Vanoise
Beaufort • Bleu de Bonneval

36 Rue de l'Arc
73480 Val Cenis Lanslebourg
Tél. : 04 79 05 92 79

Circuit de visite • Retrouvez tous nos magasins sur
www.coophautemaurienne.fr



Agencement Cuisine Menuiserie

SHOWROOM !
1^{er} TELIER à bois
04 79 05 35 52
1045 ROUTE DE BARDONNÈCHE 73500 MODANE

DECHETTERIES

Modane : horaires d'été (==> 02/11)
Lundi : 7h45 à 12h et 14h à 17h30
Mardi : 7h45 à 12h et 14h à 17h30
Mercredi : 7h45 à 12h et 14h à 17h30
Vendredi : 7h45 à 12 et 14h à 17h30
Samedi : 7h45 à 12h et 14h à 16h30

Lanslebourg : Horaires d'été (==> 01/12)
Mardi : 13h30 à 17h
Mercredi : 13h30 à 17h
Jeudi : 13h30 à 17h
Vendredi : 13h30 à 17h
Samedi : 9h à 12h et 13h30 à 17h

L'accès est gratuit pour les particuliers et les professionnels paient en fonction des déchets apportés.

radioxygène
Maurienne

93.2 à Modane, Valfréjus, La Norma, Aussois
106.6 à Val-Cenis, Bessans et Bonneval-sur-Arc
L'ESPRIT MONTAGNE

TAXI/ TRANSPORTS

KS CAR TRANSPORT TOURISME VTC - LOTI
Fourneaux. Tél. : 07 69 13 90 08
Mail : skaouiri@gmail.com

HAUTE MAURIENNE AMBULANCE - TAXIS
Assis - Couché - Tourisme. 1 à 8 places.
www.taxi-haute-maurienne.com - 04 79 20 51 57

TAXI CROIN REMI MODANE
Transports Médicaux assis - Tourisme
Tél. 06 60 38 01 23

TAXI TCM - MODANE
Transports Médicaux assis - Tourisme
Tél 06 08 99 10 13 - Facebook : Taxi TCM

TAXI F. DONADIO FOURNEAUX
Transport Tourisme
Tél. 06 76 70 96 22

LIONEL TRANSPORT TAXI-MODANE
Transport conventionné CPAM - Tourisme. Quatre véhicules. www.lionel-transport.com 06 09 68 39 91

BIEN-ÊTRE

O YOGA POUR TOUS AVEC RAPHAËLLE SANZ
Atha yoga - Yin yoga - Yoga enfants
Cours Collectifs et Privés - 06 88 89 10 03

SOIF DE BIEN ÊTRE ! VÉRONIQUE CHAON
Esthéticienne-masseuse à domicile en Maurienne.
07 86 63 87 97 - www.soifdebienetre.fr

BIEN-ÊTRE T. PUBLIC - ESTELLE DEHAN - SUR RDV
Sophrologie - Soins énergétiques - Massages
Villarodin, 88 rue Saint Antoine. 06 77 77 53 46.

ESPACE ESTHÉTIQUE ET BIEN-ÊTRE
349 r St Sébastien Avrieux. Tél : 04 79 20 39 67.
www.esthetique-avrieux.com

BEAUTÉ PASSION MODANE - STÉPHANIE
Soins esthétiques et corporels, lumière pulsée, prothèses ongulaires. Tél. 04 79 64 29 66

SANTE

OSTÉOPATHE D.O./T.O. BONNIER CLÉMENTINE ET SON COLLÈGUE GUILLAUME GIER
12 avenue de avenue de la liberté, Fourneaux
RDV : 07 64 07 55 86 ou www.doctolib.fr
Cabinet sur Lanslebourg (permanence le Mardi).
1 montée du canton - RDV : 07 64 07 55 86.

OSTÉOPATHE D.O./T.O. OUVERT 7 JOURS SUR 7
Amandine Novero-Borot et son collaborateur.
850 Rte de l'Eglise, Bramans. 06 85 26 71 03.

OSTEOPATHE D.O. MARIE GAUTHIER
6 pl. Hôtel de Ville à Modane. 06 28 32 55 37.
http://www.marie-gauthier-osteopathe.fr

OSTEOPATHE MRP POYET MODANE
C. BELLISSAND 9 rue de la République.
04 79 05 49 37 ou 06 61 87 41 30.

LIBRAIRIE

LIBRAIRIE HISTOIRE DE LIRE
15 r. de la République. Modane 04 79 05 87 74.
www.histoiredeliremodane.com

CAMPING

CARAVANEIGE* LA BUIDONNIÈRE - AUSSOIS**
Ouvert à l'année. contact@camping-aussois.com
04 79 20 35 58 www.camping-aussois.com

HOTELLERIE

Hotel RESTAURANT LE PERCE NEIGE**
14 av. Jean Jaurès 73500 MODANE GARE
04 79 05 00 50 www.hotel-leperceneige.com

CHAMBRE D'HÔTES LA GRANGE ET GÎTE.
Maison de Basile (8 pers.) 3 épis Gîtes de France. 06 80 82 30 81. Avrieux.

CHAMBRES ET TABLE D'HÔTES DE CARACTÈRE Au Cœur des Alpes à Villarodin - 5 Chambres
3 Epis Gîtes de France. Tél. 06 77 77 53 46.

IMMOBILIER

MARION TONDA - CONSEILLÈRE IMMO SAFTI
Estimation - Vente - Je recrute, rejoignez-moi.
06 01 23 17 37 marion.tonda@safti.fr

ARTISAN

SOS NAT PLOMBERIE - PLOMBERIE SANITAIRE
Installation neuf et Réno - Création SdB - Dépannage.
06 46 85 70 93 - sosnat.plomberie@gmail.com

NATURE

VANOISE PULSATION NATURE - JEAN-YVES PLOYER
Accompagnateur en Montagne - Rando raquettes
www.vanoisepulsationnature.com

Val-Cenis Lanslebourg : Maison de Santé
118 rue du Mont Cenis - 04 79 05 91 96

GYNÉCOLOGUE OBSTÉTRICIEN
Fourneaux : François Chassagnard
06 45 52 57 96

AMBULANCES
Modane : Vanoise 04 79 05 00 40
Val-Cenis : Haute Maurienne 04 79 20 51 57

CHIRURGIENS DENTISTES
Fourneaux : Galina Cusnir
7 rue de la concorde 04 79 05 91 52
Modane : Colin Pierre-Yves 440, avenue Emile Charvoz 04 79 05 17 04

PHARMACIES
Modane : 8 av Jean Jaurès 04 79 05 00 08,
5 place Hôtel de Ville 04 79 05 06 09.
Fourneaux : ZAC Matussière 04 79 05 21 76.
Lanslebourg : rue du Mt Cenis 04 79 05 91 97

INFIRMIERES
Modane : 31 rue Jules Ferry 06 21 72 87 46
Fourneaux : 26 av. de la Liberté 04 79 05 26 16
Lanslebourg : 120 rue du Mont-Cenis 06 76 29 37 20

ORTHOPHONISTES
Fourneaux : 10 av. de la Liberté, Aline Paquier, 04 79 05 36 80 ;
Mélanie Gagnière, 09 54 45 75 36.

ORTHOPTISTE
Modane : M. Le Guelaff, sur rdv,
14 r. de la République 06 28 26 15 12

PODOLOGUES-PEDICURS
Fourneaux : M. Nousse, 10 r. Concorde,
04 79 56 78 30. Modane : M. Legendre, 19 pl
Hôtel de Ville. 04 79 05 34 74

Urgence & Santé

Appel d'urgence européen : 112.
Gendarmerie : 17. Pompiers : 18. SAMU : 15
Secours en montagne : 04 79 05 11 88

SAGE-FEMME
Modane : Courtois Déborah, 06 85 50 59 92

INFIRMIÈRE - PUÉRICULTRICE
Val-Cenis Lanslebourg : Claire BURDIN 43, rue
des Jardins. 06 63 02 57 71.

MÉDECINS
Modane : Bérard Bruce 04 79 05 02 89
Monvignier Annick, 6 rue Jaurès 04 79 05 22 30
Maison médicale, 550 av. Emile Charvoz :
Baloud Julie 04 79 05 50 81
Burnier Michel 04 79 05 10 89
Aussois : Adra Clément, 20 rue En Haut
04 79 20 33 42

KINESITHEAPEUTES
Modane : E. Chanoir, 8 pl de l'hôtel de ville,
04 79 05 47 71. Espace Kiné Vanoise
(5 praticiens), 5 r. République, 04 79 05 04 32.
Cabinet P. Cante, 26 rue Jaurès, 04 79 05 37 45.
Val-Cenis Lanslebourg : Cabinet, 113 rue du
Mont Cenis, 04 70 59 19 01.
Cécile Chatard et Paola Guinaudeau, 23 route
de l'Iseran 04 57 40 61 42.

ERGOTHERAPEUTE
Romy Charvoz, 06 58 12 45 10

VETERINAIRES
Modane : 6 rue de l'Eglise 04 79 05 13 44.
1 rue de la République 04 79 59 63 04.
Val-Cenis Lanslebourg : 5 route de l'Iseran à
lanslebourg. 04 79 05 88 19.