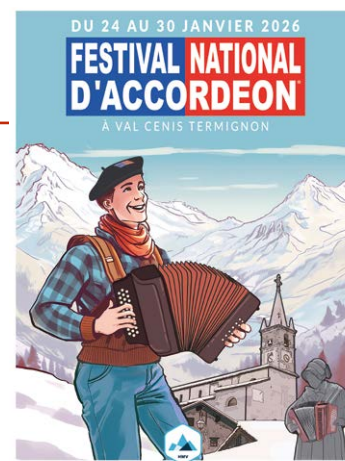


terra Modana

HAUTE MAURIENNE VANOISE



24 > 30 janvier

N° 281 - JANVIER 2026

SOLIDARITÉ

Des jeunes du territoire ont confectionné des colis de Noël pour les Restos du Cœur **P6**



Ph. MDJ

JURIDIQUE

La circulation en trottinette électrique : un rappel de quelques règles essentielles **P6**



Ph. A. VARNITSIN

LES DÉBUTS

Du ski-club de Sollières-Sardières en 1938 au domaine nordique du Monolithe... Avant le ski de fond, on s'adonnait déjà ici aux sports d'hiver, à l'initiative d'Emile et Henri Montaz **P6**



Ph. CPA



FESTIVAL
Rencontres
Montagnes &
Sciences **P11**

Ph. B. DELAPIERRE



93,2 à Modane, Valfréjus, La Norma, Aussois. 106,6 à Val-Cenis, Bessans et Bonneval-sur-Arc !



Disponible sur les box internet
Free : 949 Orange : 381
Bouygues : 320 SFR : 522



commercialise les espaces
publicitaires de Terra Modana
06 64 48 30 80

HAUTE MAURIENNE VANOISE

Édité par la Communauté de communes Haute Maurienne Vanoise
9, place Sommeiller, 73 500 Modane
Tél. 04 79 05 26 67

Directeur de la publication :
Maurice BODECHER
maurice-bodecher@aussois.com

Rédacteur en chef
Bruno CILIO b.cilio@cchmv.fr

Rédactrice
Camille HAULET c.haulet@cchmv.fr

Pour participer au comité de rédaction :
04 79 05 57 91

Publicité
Katia RICHARD
06 64 48 30 80
activpub@gmail.com

Imprimerie : Rotimpres
Diffusion : 5 000 à 24 000 ex. suivant les périodes, dans une centaine de points répartis sur le territoire HMV.
Dépôt légal : à parution. ISSN : 2608-3426

La Communauté de communes Haute Maurienne Vanoise à votre service :

Maison Cantonale 9 place Sommeiller - Modane-Gare

- Pour joindre les services de la CCHMV et du CIAS HMV : 04 79 05 10 54 contact@cchmv.fr
- Joindre l'accueil de la Maison Cantonale et le Point Info Tourisme : 04 79 05 26 67
- Ouverture :** Du Lundi au Jeudi, de 8h30 à 12h et de 13h30 à 17h30. Le vendredi de 8h30 à 12h. Fermé le vendredi après midi, et samedi/dimanche et jours fériés. Mail : info@cchmv.fr
- ✓ **Permanences France Services**, sur RDV, à Modane ou à Lanslebourg, en appelant le 04 79 05 26 67
- Partenaires nationaux :** Accompagnement de 1^{er} niveau sur : Permis de conduire et Carte grise / Assurance Retraite / France Travail/ Finances Publiques - Impôts / CAF / Assurance Maladie / MSA / La Poste / Point Justice, ANAH (rénovation énergétique), ministère de la Transition écologique (chèque énergie)
- Partenaires locaux :** Habitat (SOLIHA - ASDER) / Emploi (France Travail - Mission Locale Jeunes - AIDER73 - DDETSP) / Conciliation de justice
- Ordinateurs en libre-service / WIFI**
- ✓ **Taxe de séjour**
- Modane :** accueil présentiel du lundi au jeudi de 9h à 12h (sauf mardi), ou les après-midi sur rdv. Accueil téléphonique au 04 79 05 06 03 ou par courriel : taxedesejour@cchmv.fr
- ✓ **Espace Habitat Haute Maurienne Vanoise**
Contacter Elisabeth Silva : espacehabitat@cchmv.fr
06 79 80 14 33 - 04 79 05 10 54 - Horaires Maison Cantonale (voir ci-dessus)

L'actualité des services publics intercommunaux sur www.cchautemaurienne.com

MARTOIA B.T.P.
MAURIENNE

TERRASSEMENT
DEMOLITION
GROS ŒUVRE
SCIAGE VRD
GENIE CIVIL
ROUTE

MASE

LES TRAVAUX PUBLICS Rejoignez-nous !

04 79 64 08 09

Doppelmayr

La mobilité au niveau supérieur

doppelmayr.com

SUIVEZ L'ACTUALITÉ DE HAUTE MAURIENNE



Disponible sur les box internet
Free : 949 Orange : 381 Bouygues : 320
SFR : 522. Et sur www.maurienne.tv



Fréquences FM en Maurienne : 93,2 à Modane, Valfréjus, La Norma, Aussois. 106,6 à Val-Cenis, Bessans et Bonneval-sur-Arc !



BONNE ANNÉE !

Comme un appel au rayonnement de la culture et de l'esprit

Que diriez-vous si, en ce début d'année 2026, chacune et chacun d'entre nous prenait part à cet appel ?

En soutenant les initiatives culturelles locales de notre territoire, en participant à des événements artistiques ou en valorisant notre patrimoine commun, nous pourrions ainsi contribuer, modestement mais efficacement, au rayonnement de la culture en Haute Maurienne Vanoise tout au long de cette nouvelle année.

La culture, sous toutes ses formes, constitue un pilier fondamental de notre société. Elle enrichit nos vies, crée du lien social, façonne notre identité et nous permet de comprendre le monde complexe et changeant qui nous entoure.

Dans le cadre de l'élaboration de sa stratégie d'adaptation au changement climatique Le Parc national de la Vanoise consulte dans les villages

Fin novembre, une trentaine d'habitantes et habitants de Haute-Maurienne se sont retrouvés à la brasserie d'Oé à Aussois pour participer à une commission citoyenne organisée par le Parc National de la Vanoise en vue de définir sa stratégie d'adaptation au changement climatique.

La soirée a débuté par une présentation de la démarche du Parc puis par un exposé des connaissances actuelles sur le changement climatique en Vanoise : d'ici 2050, les glaciers risquent de perdre 65 % de leur volume, tandis que la température devrait augmenter de 2,4 °C par rapport à 1976.

Quatre ateliers, sur la ressource en eau, la fraîcheur estivale, les activités hivernales, et enfin la flore et la ressource fourragère ont ensuite permis à chacun d'exprimer ses attentes pour l'avenir du territoire et de proposer de premières

L'esprit, quant à lui, représente la sagesse, la créativité et l'innovation. Il est le moteur des avancées scientifiques, artistiques et sociales.

En cultivant l'esprit, nous encourageons l'ouverture d'esprit, un élément indispensable pour relever les défis contemporains.

Nos cinémas, nos salles de spectacles, nos associations du patrimoine et de la culture sont des espaces d'échange indispensables que l'on doit favoriser pour une dynamique du bien vivre ensemble.

L'appel au rayonnement de la culture et de l'esprit est avant tout un appel à l'action collective, pour un monde plus ouvert, inclusif et éclairé.

Quel plus beau projet peut-on appeler de nos vœux pour 2026 !

Bonne année !

Maurice BODECHER
Directeur de publication de Terra Modana HMV

pistes de réflexion. Les discussions se sont prolongées dans la soirée. Les participants espèrent que d'autres réunions seront organisées. Leur volonté de s'impliquer sur l'adaptation au changement climatique est un atout pour le territoire. Deux réunions similaires ont également eu lieu à Sées et à Bozel. Par ailleurs, différents acteurs socio-économiques ont été consultés dans le cadre des commissions Envie de Vanoise.



Lac et glacier du Grand Méan, à Bonneval-sur-Arc. Ph G. LAVILA

Snack tous les jours au départ du domaine nordique de Val-Cenis Sardières
Paninis - Wraps - Croques - Frites - Crêpes - Gaufres - Boissons
Chocolat Chaud - Vins Chaud et Jus de Pomme chaud maison !

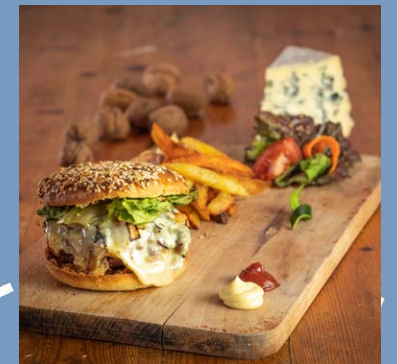
Terrasse ensoleillée et salle du foyer
06 37 53 83 23



Haute Maurienne Vanoise

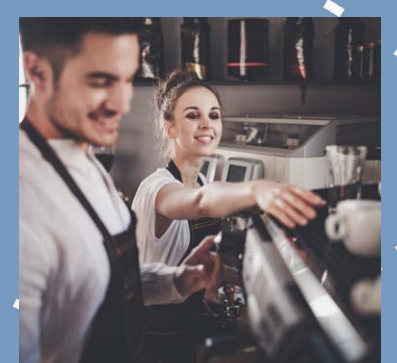
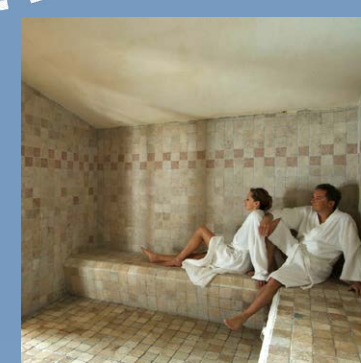
VALFRÉJUS | LA NORMA | AUSSOIS
VAL CENIS | BESSANS | BONNEVAL SUR ARC

Loisirs, shopping, services, famille, travail...



J'y vais en BUS !

Du 13 décembre 2025 au 25 avril 2026



La Région
Auvergne-Rhône-Alpes

Les transports en commun sont organisés par la Région AURA, la Communauté de communes et les communes de HMV.

Cet hiver, où que vous alliez en Haute Maurienne Vanoise, allez-y en bus !
Liberté, sérénité, mobilité

La Communauté de communes Haute Maurienne Vanoise, la Région Auvergne-Rhône-Alpes et les communes de HMV mettent en place un nouveau réseau de bus pour faciliter vos déplacements cet hiver. Découvrez les lignes qui vous emmènent directement vers les stations de ski et les villages de HMV !

Ligne S50 : Modane <=> Valfréjus
Tous les jours du 20/12/25 au 11/04/26
➔Des trajets supplémentaires du dimanche au vendredi faciliteront cet hiver les arrivées en train + bus et l'accès aux commerces de Modane.

Ligne S51 : Modane <=> La Norma
Tous les jours du 20/12/25 au 11/04/26
➔Des trajets supplémentaires du dimanche au vendredi faciliteront cet hiver les arrivées en train + bus et l'accès aux commerces de Modane.

Ligne S52 : Modane <=> Aussois <=> Val Cenis Lanslebourg
Tous les jours du 13/12/25 au 11/04/26
Ligne permettant de se déplacer entre Modane, Aussois et Val Cenis pour y passer la journée. Elle est en correspondance avec la S53 pour rejoindre Besans et Bonneval.

➔Un AR supplémentaire a été ajouté le

dimanche pour faciliter les arrivées en train + bus.

Ligne S53 : Modane <=> Val Cenis <=> Bessans <=> Modane <=> Bonneval
Tous les jours du 13/12/25 au 25/04/26
Ligne permettant de se déplacer entre les communes pour y passer la (demi-) journée. Elle est en correspondance avec la S52 pour rejoindre Aussois.
➔Des AR supplémentaires ont été mis en place pour faciliter les déplacements entre les stations et la gare de Modane.

Ces 4 lignes S50 / S51 / S52 / S53 sont accessibles du dimanche au vendredi avec le carnet 10 tickets (1 ticket = 1 trajet), pass mobilité semaine/saison, forfait HMV 25/26 et forfait 6 jours et +
Réservation possible de votre trajet (nécessaire le samedi) sur www.cars-region-savoie.fr ou au **04 8000 7000**.
⚠Attention : pas de chaussures de ski alpin ou de snowboard aux pieds à bord de ces lignes.

Lignes A1, A2, B, C, D, E1, E2
Toutes ces lignes sont gratuites et accessibles à tous.
Les horaires et périodes de fonctionnement de ces lignes sont à retrouver dans le guide mobilité hiver 25/26.



Lignes régionales F : Aussois - Le Bourget - Avrieux - Villarodin - La Norma
Tous les jours du 19/12/25 au 10/04/26
Nouveauté : la ligne F permettra cet hiver de relier La Norma, Avrieux et VB à Aussois ! Le service est adapté aux déplacements des saisonniers, locaux et visiteurs.
Païement à bord : 2,5€ l'aller et 4€ l'aller-retour
Ligne accessible tous les jours avec un carnet 10 tickets (1 ticket = 1 trajet), pass mobilité semaine/saison, forfait saison HMV 25/26 et forfait 6 jours et +.

Vous êtes saisonnier ?
Profitez du pass mobilité saison à 30€, remboursé à 50% par votre employeur,

et accédez à toutes les lignes régionales du dimanche au vendredi, ainsi qu'à la ligne F tous les jours !

Les carnets 10 tickets (15€) et pass mobilité (semaine/saison) sont vendus à la **Maison cantonale** de Modane et dans les **Bureaux de l'office de tourisme**.



QUESTION/RÉPONSE

La rubrique juridique de Terra Modana HMV en partenariat avec les avocats du Barreau d'Albertville

La circulation en trottinette électrique : un rappel des règles

Par M^e Caroline COLLOMB

Conscients des enjeux écologiques et économiques, plus de 2,5 millions de français utilisent chaque jour un engin de déplacement motorisé de type trottinette électrique. Cette conduite n'est pas sans risque et doit se distinguer de l'usage d'une trottinette classique. La circulation en trottinette est aussi dangereuse pour le pilote que pour les piétons. Les pompiers et les hôpitaux ont donné l'alerte puisqu'ils ont constaté une hausse des accidents avec des blessés graves et même des morts. Les principales blessures sont des luxations des membres (clavicule, coude, poignet, cheville, tibia) ou des traumatismes crâniens et dentaires. **Seuls 20 % des victimes conductrices d'une trottinette portaient un casque et 30 % étaient sous l'emprise de l'alcool.** L'enjeu du législateur était donc de réglementer et contrôler l'usage des trottinettes. Certains maires avaient décidé de prendre des arrêtés municipaux pour tenter d'enquêter le nombre d'accidents sur leurs trottoirs. **Les trottinettes électriques et celles sans moteurs n'ont pas les mêmes caractéristiques techniques.** La trottinette électrique est dotée d'une batterie et d'un moteur électrique. Elle avance toute seule. La trottinette classique nécessite l'action du conducteur pour avancer. **Les règles applicables ne sont donc pas les mêmes** alors que dans l'esprit des usagers ils pensent souvent que celles-ci sont identiques à celles pour les piétons ou les cyclistes.

Depuis le 25 octobre 2019, le Code de



la route reconnaît les engins de déplacement personnel motorisés, comme une **nouvelle catégorie de véhicule**. Le législateur a voulu lutter contre les comportements dangereux observés et promouvoir une utilisation responsable et plus sûre de ces engins. L'idée est de retrouver un usage apaisé des trottoirs pour les piétons tout en laissant cohabiter les nouveaux modes de déplacements.

Les causes de l'accident de trottinette électrique

Malheureusement, les conducteurs de trottinettes électriques ont bien trop souvent des comportements à risque. Ils commettent des infractions en roulant trop vite, en occupant les trottoirs, en ne respectant pas les priorités ou les règles simples du Code de la route. En outre, l'état des voiries ou la conception même des engins sont aussi des facteurs de risques d'accident.

Les obligations à respecter pour le conducteur

- ➔Le conducteur doit avoir + de 14 ans
- ➔Il doit être assuré par un contrat d'assurance puisque le Code des assurances le considère comme un véhicule terrestre à moteur, y compris lorsque l'engin est loué.
- ➔C'est le propriétaire de la trottinette qui doit assurer le bien puisqu'il est présumé en être le conducteur.

- ➔Il est interdit de circuler sur les trottoirs sauf si la trottinette électrique est tenue en main et le moteur coupé.
- ➔Les trottinettes peuvent circuler sur la voie publique mais ne peuvent pas dépasser les 25Km/h.
- ➔En agglomération, il est obligatoire de circuler sur les pistes et bandes cyclables lorsqu'il y en a. À défaut, les conducteurs peuvent circuler sur les routes dont la vitesse maximale autorisée est inférieure ou égale à 50 km/h.
- ➔Hors agglomération, leur circulation n'est autorisée que sur les voies vertes et les pistes cyclables.
- ➔Il est donc impossible de les conduire sur des routes limitées à 80 ou 90 Km/h ou sur des voies rapides.
- ➔Il faut garer son engin sur des emplacements propres ou réservés à cet effet et ne pas gêner la circulation des piétons ou autres usagers de la route.
- ➔De nuit, ou de jour par visibilité insuffisante, y compris en agglomération, l'arrêté du 24 juin 2020 précise que les utilisateurs doivent porter un vêtement ou équipement rétro réfléchissant (par exemple un gilet, un brassard, etc.).
- ➔Il est aussi interdit de conduire après une consommation d'alcool ou de stupéfiants.
- ➔Il est interdit d'être à plusieurs sur l'engin dont l'usage est exclusivement personnel.
- ➔Il est interdit de porter à l'oreille des écouteurs ou tout appareil susceptible d'émettre du son ou d'utiliser son téléphone portable tenu en main.
- ➔En agglomération ou sur les voies vertes et les pistes cyclables, le port du casque n'est pas obligatoire mais fortement recommandé puisque le risque de choc à la tête reste important. Les obligations à respecter pour la trottinette électrique :
- ➔Les trottinettes doivent être équipées de feux de position avant et arrière ainsi que d'un dispositif rétro réfléchissant de type catadioptre.
- ➔Il faut aussi un système de freinage et un avertisseur sonore pour prévenir les autres usagers en cas de danger.

Les sanctions en cas d'infraction

Les sanctions encourues sont liées aux infractions commises et ne sont donc pas toutes les mêmes. Si vous ne respectez pas les règles de circulation ou

si vous transportez un passager ou si vous circulez sur une voie interdite type voie rapide ou si vous roulez sur la route alors qu'il y a une piste cyclable ou si vous circulez sur un trottoir sans y être autorisé ou si vous avez débridé l'engin, l'amende encourue sera l'amende forfaitaire de 4^e classe de 135 €. La nuit ou le jour lorsque la visibilité n'est pas bonne, si vous ne portez pas de gilet ou un équipement rétro réfléchissant, ou si vous poussez ou tractez une charge avec la trottinette électrique ou si vous vous faites remorquer, l'amende encourue sera l'amende forfaitaire de 2^e classe de 35 €. Si vous roulez avec une trottinette électrique dont la vitesse maximale par construction est supérieure à 25 Km/h, l'amende maximale encourue sera l'amende pénale de 5^e classe de 1 500 €. Les amendes peuvent se cumuler si le conducteur a commis plusieurs infractions différentes pour les mêmes faits.

Mobilisation des avocats contre la réforme de la procédure civile d'appel : « C'est une atteinte directe au droit des gens ». Selon les avocats, le nouveau décret limiterait considérablement la possibilité de faire appel...

Jeudi 5 décembre dernier, une trentaine d'avocats inscrits au barreau d'Albertville ont manifesté devant leur palais de justice contre le décret « RIVAGE » (Rationalisation des Instances en Voie d'Appel pour en Garantir l'Efficience), qui vise à réformer la procédure en appel. La colère gronde chez les avocats qui alertent sur une réforme qui « restreindrait fortement les droits des justiciables ». Les barreaux de France ont dénoncé ce jour-là un texte jugé délétère pour les justiciables, en particulier les plus modestes, et demandent son retrait immédiat.



Des colis de Noël solidaires

Des jeunes du territoire se sont investis dans la confection de cadeaux remis aux bénéficiaires des Restos du Cœur.

Le 13 décembre dernier, la Junior Association « Les Hauts Mauriennais en Action » et les jeunes de la Maison des Jeunes se sont mobilisés pour confectionner des colis de Noël à l'attention des bénéficiaires des Restos du Cœur. Une action solidaire menée avec sérieux et engagement par les jeunes du territoire.

La collecte des « boîtes de Noël » est organisée depuis deux ans par Jessica Grivel, agente de la CCHMV, reprenant la suite de Marie-Pierre Ribeyron, une Bonnevalaine qui avait lancé l'opération durant la période Covid.

Les deux premières années, l'ensemble des paquets collectés était

envoyé vers des structures accueillant des sans-abris à Grenoble.

À partir de la troisième année, il a été décidé de conserver une partie des cadeaux pour les personnes du territoire, notamment les bénéficiaires locaux des Restos du Cœur.

Grâce à la générosité des habitants du territoire Haute Maurienne Vanoise, pas moins de 50 colis ont pu être confectionnés cette année. En complément, des vêtements et des produits d'hygiène ont également été remis aux Restos du Cœur.

Créée pour autofinancer les projets des jeunes, la Junior Association mène également des actions écocitoyennes et solidaires, comme ce projet de Noël.

Bravo les jeunes !



DU 24 AU 30 JANVIER 2026

FESTIVAL NATIONAL D'ACCORDEON

À VAL CENIS TERMIGNON

Val Cenis Haute Maurienne Vanoise

accordeontermignon.fr

BATA

Le Centre Intercommunal d'Action Sociale finance ta formation pour devenir animateur en colonie de vacances, en centre de loisirs sans hébergement, en centre de loisirs sportif ou encore au sein d'associations et de centres socioculturels !

Une opportunité pour toi	Déroulement de la formation
➔Tu habites une des communes de la CCHMV, ➔Tu veux devenir animateur, ➔Tu es disponible une semaine pendant les vacances d'été 2026 et trois semaines durant l'été 2026 ➔Tu as 16 ans révolus au 4 avril 2026	Stage de base en internat, aux vacances de printemps, du 4 au 11 avril ou du 11 avril au 18 avril 2026 dans un centre du territoire HMV, a pour objectif de préparer les jeunes à la fonction d'animateur stagiaire.
Alors... Envoie ton CV et ta lettre de motivation, en précisant tes disponibilités pour les stages de base et pratique et le centre de ton choix avant le 20 février :	Stage pratique de 15 jours dans un des accueils de loisirs durant l'été 2026 à compter du 6 juillet selon les besoins d'animation de nos centres : - ALSH La Norma (6-11 ans) - ALSH Pirouette Cachauête Val-Cenis (3-11 ans)
Monsieur le Président du CIAS HMV Maison des Jeunes 28 rue Jules Ferry 73 500 MODANE ou par mail à sij@cchmv.fr	Stage d'approfondissement à effectuer dans l'année suivant le stage pratique dans l'organisme de formation de ton choix.

+ d'infos auprès du CIAS HMV
Structure Information Jeunesse
04 79 20 51 33
sij@cchmv.fr

Label information Jeunesse
CIASHMV

Graph Isidore Lefebvre / Elise Margueron



Collection Bernard MONTAZ

Du ski-club de Sollières-Sardières en 1938

Avant le ski de fond, Sardières, village agricole situé à 1 500 m d'altitude, s'adonne déjà aux sports d'hiver ! A l'initiative d'Emile (1898-1985) et de Henri Montaz (1912-2001) est fondé le Ski Club Sollières-Sardières (S.C.S.S.). Ces deux descendants de la famille Vincent Montaz (1815-1904), paysan natif et habitant du Clott de Sardières, développent, dans le village, l'activité sportive. Durant l'hiver 1938, le ski club organise une course de descente, réservée aux jeunes, sur le chemin de la Loza aménagé en piste. Bernard Montaz (1928-2020), le fils d'Emile alors âgé de 10 ans, se rappelle y avoir participé. Le départ de l'épreuve se situe à l'ancienne prise d'eau pour arriver vers le Clott, à l'entrée du hameau.

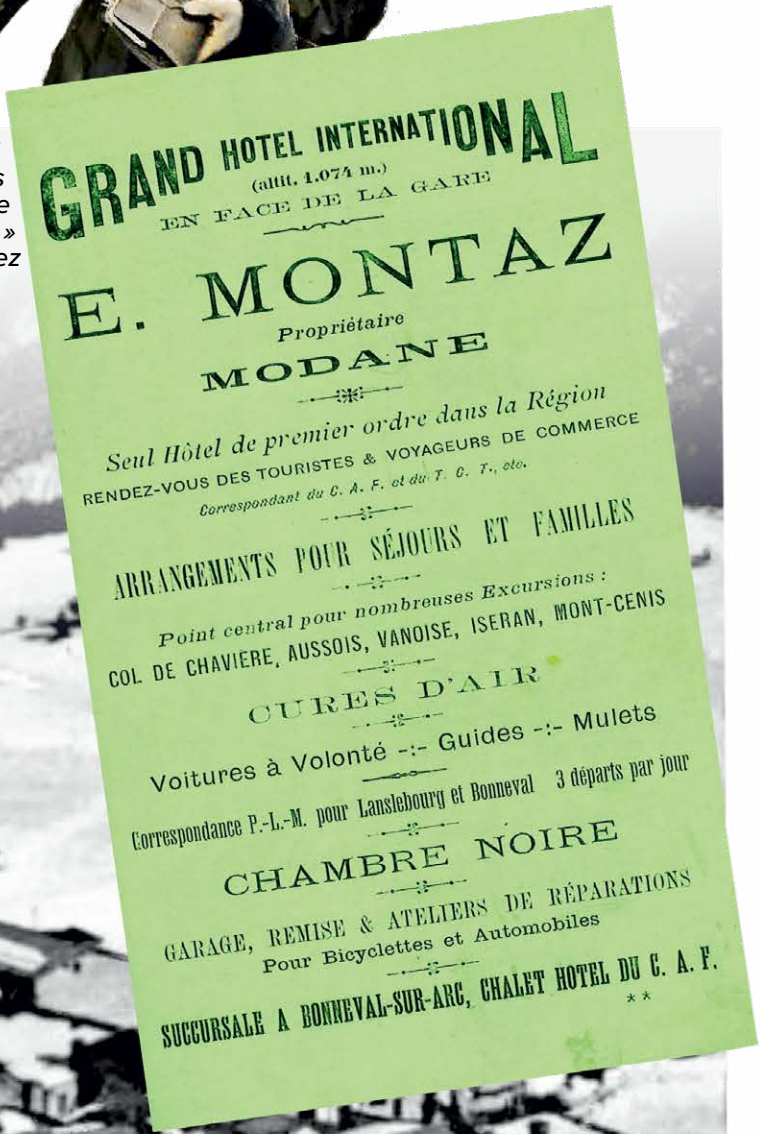
Le vainqueur est récompensé par la remise de l'insigne du club (ci-dessus) et la manifestation se termine dans l'ambiance joyeuse du café « Chez Joséphine ». Autour d'un bon vin chaud, le groupe reprend à tue-tête la chanson de Sardières : « Haute Maurienne hospitalière / Tes splendeurs tes cimes altières / Tes verts sapins ton Arc fougueux / Sont à jamais chers à nos yeux / Mais Sardières et son monolithe / Dont la beauté semble insolite / Que l'on voudrait jamais quitter / Ce cadre à nous si familier / Au pied des monts majestueux /... »

A la même époque, les amateurs de vitesse peuvent s'adonner à la pratique du bobsleigh. L'appareil se compose essentiellement de deux luges, placées l'une devant l'autre, assemblées par un châssis qui augmente la longueur. La direction se donne par un volant commandant les patins avant, et le freinage par deux manettes arrière. Sur la photo-carte F. Montaz, le bobsleigh est à 4 places occupées par le pilote, Emile Montaz, et trois équipiers. L'équipe de jeunes bobeurs de Sardières (Denis et Elie Montaz, Auguste Vignoud et Jules Grand) s'entraîne sur le chemin de la Loza. Prenant le départ depuis le château d'eau, l'engin et ses passagers foncent vers le village puis affrontent la grande descente de l'ancien chemin rural de Sollières.



Joséphine Montaz et son époux Jules devant leur café (Maison de Daniel Montaz)

Publicité du grand hôtel international Montaz dans « Monographie de Fourneaux-Modane-gare » S. Colombet et E. Wailliez



Chalet Hôtel C.A.F. de Bonneval-sur-Arc (photo F Montaz)

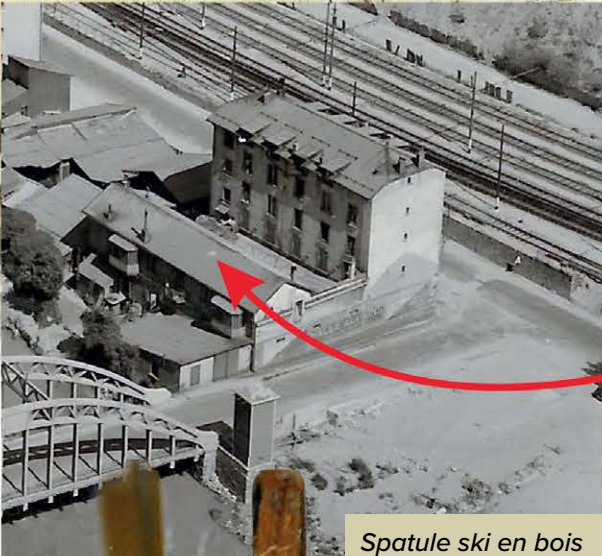


Course de bobsleighs à Modane. Celui-ci est piloté par Emile Montaz. Debout, à droite, avec la cravate, Toto Montaz. Ph F. Montaz

Maquette Xavier LETT

Au domaine nordique du Monolithe d'aujourd'hui

Par Alain PEYNICHOU



Atelier de fabrication de ski en bois et de piolets E. Montaz, dans la cour de la Halle aux vins. Quartier du passage à niveau à Modane.

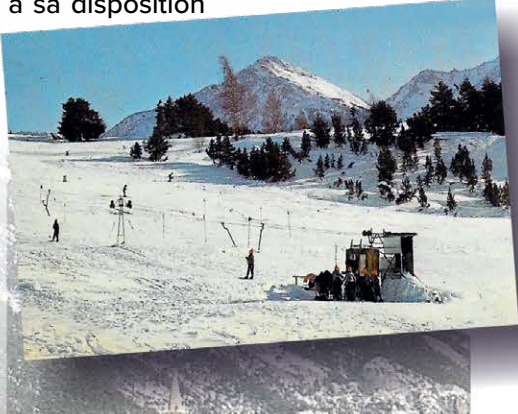


Piolet Montaz coll. Aristide Chinal

Spatule ski en bois marquée E. MONTAZ A MODANE, SAVOIE. Coll. Musée d'art et d'histoire d'Albertville



Le téléski de Régis Grand



Classe de neige sur le téléski de Régis Grand. (CPA)



Domaine nordique du Monolithe (photo OT HMV)

Dans les années 1958, la commune décide d'installer un fil neige. Il s'agit d'un remonte-pente utilisant un moteur Bernard à essence assurant le mouvement de rotation de la poulie d'entraînements du câble. Ce dernier était disposé à la hauteur des skieurs qui pouvaient le saisir par l'intermédiaire d'une attache. Ce type de téléski était démontable. Ainsi il fut implanté derrière l'église puis sur le chemin du Verney. Son exploitation était assurée par René Grand. En 1968, Régis Grand crée le « Sardières Olympique Club ». Il met en service un téléski sur l'espace naturel du plateau en face du village. Il est utilisé par la clientèle de l'hôtel du Parc, par les gens du pays et par les classes de neige. Il fonctionna jusqu'en 1992. En 1986, la commune de Sollières-Sardières s'associe avec Aussois et crée un domaine plus vaste reliant les deux villages par la forêt du Monolithe. Ainsi fut ouvert le « Domaine nordique du Monolithe ». En février 1998, l'Equipe de France de biathlon choisit Sardières pour sa préparation finale en vue des J.O. de Nagano (Japon). Un pas de tir est installé sur les pistes, à hauteur de la Croix du Muret. L'entraînement des champions fait rêver les jeunes fondeurs du coin... Parmi eux, Pauline Macabies, arrière-petite-fille de Jean-Baptiste Vignoud. Le club du Monolithe, puis le Comité de Savoie et l'équipe de France la conduisent, de 2004 à 2013, sur le circuit international de Biathlon. Entre les courses, c'est sur les pistes de Sardières qu'elle vient se ressourcer. Depuis 2022, l'association « Monolithe Ski de Fond » anime avec passion le domaine.





Dante Macchione



Le fronton de la façade de l'église de Lanslebourg, où l'on peut lire la locution latine Deo optimo maximo, qui signifie Dieu très bon, très grand.



La diligence de Lanslebourg reliant les villes de Turin et de Chambéry durant le XIX^e siècle, ici vue à la sortie du village de Lanslebourg, œuvre de Jean Baptiste Louis GUY (1857). Ph. Florian PÉPELLIN

ART ET HISTOIRE

Entre Italie et France, la *storia* artistique et familiale de Dante Macchione

L'histoire d'un peintre calabrais venu enluminer nos églises de Haute Maurienne, entre Gizzeria, Modane, Lanslebourg, Lanslevillard, Sollières, Nice et San Mauro Torinese aux portes de la capitale du Piémont.

Dans le Terra Modana n°254, de juillet 2023, nous nous intéressons à la restauration de l'église Saint-Michel de Lanslevillard, menée par un trio de chirurgiennes de l'art, Anastasia Adami, Armelle Filliol et Sophie de Lamar. Une étude menée quinze ans plus tôt par une spécialiste des peintures murales, Florence Cremer, avait révélé différentes phases de décor au cours des siècles, sur l'ensemble de ce bâtiment. De par son remarquable état de conservation et sa cohérence stylistique, c'est le dernier décor qui était en cours de restauration. Il est l'œuvre du Calabrais Dante Macchione qui, il y a bientôt 100 ans (1924-1926), posait ses valises et son art dans les églises de Lanslevillard, Lanslebourg, Sollières... C'est l'histoire de cet artiste voyageur entre France et Italie, entre Piémont et Maurienne, que nous vous rapportons dans ce numéro, un héritage culturel et familial ravivé sous la plume d'un des descendants de Dante Macchione.

Par Christophe AIT-BRAHAM

I Un fronton, au regard des voyageurs, sur la route du Mont Cenis...

Deux images me viennent à l'esprit : le fronton de l'église de Notre Dame de l'Assomption de Lanslebourg avec ses discrètes initiales dans le coin en bas à droite en lettres dorées, résistantes aux caprices du temps qui passe « D. Macchione » et le tableau « La Diligence de Lanslebourg ». Si plus de soixante ans séparent les deux œuvres, le tableau datant de 1857 et le fronton de 1924, je me suis souvent demandé à chacun de mes passages devant l'église, mais ô combien de voyageurs, visiteurs, touristes, transfrontaliers, alpinistes, passants... sont passés devant celle-ci, en jetant peut-être un œil sur son fronton. Érigée à droite de l'entrée de la commune de Lanslebourg depuis 1830, sur un axe historique, elle marque symboliquement une étape, un point de passage avant de monter au Mont Cenis, pour rejoindre l'Italie, avec un fronton comme l'annonce d'une protection pour tous les voyageurs passant par là !

II De l'Italie à la Maurienne...

Revenons à nos initiales « D. Macchione ». Qui signent donc ce fronton ? Qui est-il ? Dante Edouard, de ses prénoms, Macchione de son nom est un artiste peintre venu du Piémont, dans les années 1920. Il s'installe à Modane (quartier de la gare, au-dessus du magasin de fleurs). Il a alors une trentaine d'années. De toute son enfance, on ne sait pas grand-chose. Il est né le 1^{er} mai 1893 à Gizzeria, en Calabre. Le 2 décembre 1920, il fonde une famille à Modane en épousant Augustine Gravier (1901-1932), fille des familles de la vallée (Jean Auguste Gravier et Marie Philomène Favre). Ils donneront naissance à trois enfants, dont les deux premiers naîtront à Modane : Simone et Olga Macchione... Olga épousera René Viviani de Modane... et c'est là mon lien avec toute cette histoire, puisqu'ils sont mes grands parents maternels. Oui, Dante Edouard Macchione est mon arrière grand-père !

Dans les années 20, Dante Edouard Macchione travaille donc sur les décorations intérieures de différentes églises et chapelles de la vallée, entre Modane et Lanslevillard, mais il fut aussi employé au chemin de fer italien ; ses activités artistiques ne devant pas suffire pour subvenir aux besoins de sa famille. Ses réalisations les plus importantes qui sont parvenues jusqu'à nous aujourd'hui et qui ont été récemment restaurées sont visibles à Notre Dame de l'Assomption de Lanslebourg, mais donc aussi à L'Eglise Saint Michel de Lanslevillard.

Sur ces deux sites, on reconnaît sa touche particulière, un style et des éléments de décoration : la colombe rayonnante, la croix entourée de fleurs, les têtes d'anges, des motifs de frises, colonnades... de faux marbres. Des teintes douces, et des représentations religieuses apaisantes, comme s'il avait voulu transmettre un message de joie et de paix.

On peut retrouver ces mêmes éléments dans un livre de catéchèse dédié à son fils Edmond (né en 1929 à Nice). Ce livre, en langue française, éditée en 1912, recèle de nombreuses gravures religieuses (page de droite, en bas) qui l'auraient donc inspiré pour ses décorations murales.

III Retour à Turin...

On ne sait précisément à quelle date Dante Macchione quitte Modane, mais en se référant à la naissance de son fils (1929), à Nice, on peut supposer qu'à cette date il n'était plus en Savoie. C'est également à Nice, que son épouse Augustine Gravier donnera son dernier souffle, le 5 novembre 1932. Puis sa trace se perd, jusqu'à son retour dans le Piémont, plus précisément à San Mauro Torinese, commune de Turin, de l'autre côté du Mont Cenis. Il y fondera une seconde famille : ses filles et petits enfants y vivent toujours. San Mauro sera également sa dernière demeure... depuis le 27 octobre 1982.

IV Les liens familiaux transfrontaliers Turin - Modane...

Jusque dans les années 2000, sa fille Olga (de son premier mariage avec Augustine) passait ses beaux jours à Modane. La période estivale était alors l'occasion aux deux familles, des deux côtés du Mont Cenis, de se retrouver. Au départ éternel des plus anciens, les liens se sont quelques peu distendus, mais les décors de Dante Edouard Macchione et plus particulièrement ceux de Lanslebourg sont restés un peu comme une parenthèse dans un temps qui file, comme la marque d'un souvenir immuable et intemporel, toujours sur la route des voyages de part et d'autres du Mont Cenis. En 2016, Turin accueille les Jeux Olympiques d'hiver... j'y assure une mission... et ce sera l'élément déclencheur pour renouer avec cette partie de ma famille

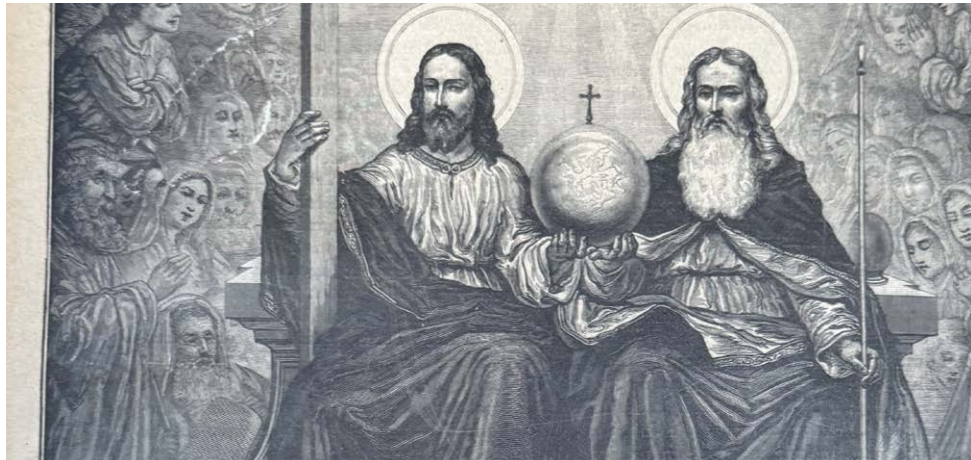
turinoise... comme quoi les Jeux olympiques mènent à tout. Antoinette sa seconde épouse, depuis disparue, ses filles, Liliane, Gaby, Irène, Clara et Linda, sa descendance la plus directe, vivent toutes à San Mauro Torinese et ont toujours l'amour des œuvres de leur père, la nostalgie des étés modanais... En septembre dernier, profitant de quelques jours de vacances à Modane, ce fut l'occasion d'accomplir de nouveau ce voyage avec ma grande tante Gaby et son mari Elyo... de San Mauro Torinese à Lanslebourg. Sans doute pour marquer cet événement familial, nous fûmes accueillis par la neige en arrivant au Mont Cenis.

Par l'intermédiaire de Gilbert Suiffet, de Lanslebourg, que nous remercions vivement, nous avons eu plaisir de rencontrer Jacqueline Jorcin Roch et de découvrir avec étonnement et une certaine joie que depuis des années elle s'intéressait au travail de Dante Edouard Macchione. L'occasion d'échanger nos connaissances respectives sur notre aïeul. C'est également lors de notre rencontre que nous avons découvert tout le travail de mise en lumière du patrimoine qu'elle a réalisé sur Lanslevillard (mis en valeur avec la restauration venant tout juste d'être achevée)... le temps aidant... seule l'église de Lanslebourg était restée dans la mémoire familiale.

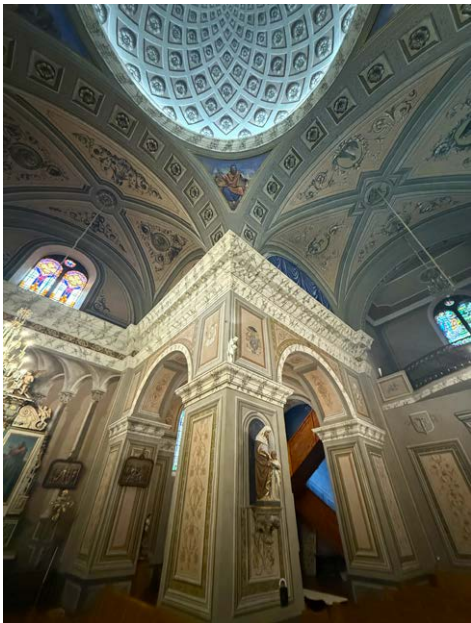
Finalement tout n'a été qu'une histoire de voyages, de passages, de part et d'autre du Mont Cenis, mais ce qui nous unit ou réunit ; pour nous, c'est bien cette petite église de Lanslebourg décorée par Dante Edouard Macchione, au bord de la route.

La première page du livre de catéchèse qui aurait inspiré une partie de son travail est dédiée ainsi à son fils, Edmond, le 26 novembre 1932, soit 21 jours après la disparition d'Augustine, épouse et mère : « Je suis très perplexe en lisant ce livre, car, ne connaissant pas la langue, il est en français. Mon fils, Dante a dû bien l'étudier. Que Dieu vous bénisse tout au long de votre vie. Votre père, Macchione »

Au-delà de la langue, Dante Edouard Macchione a su transmettre, aujourd'hui encore, toute la beauté et la religiosité de son art à travers ses œuvres. L'art n'est-il pas un langage universel après tout. Nous sommes fiers de cet héritage



Décors, église Saint Michel de Lanslevillard.



Décors, église ND de l'Assomption à Lanslebourg.



Dante Macchione lors de l'une de ses visites à Modane (vers 1976 / 1977) rue du Charmaix, avec sa famille de Turin et celle de Modane réunie (en partie).



Signature de Dante Macchione sous des décors, avec le nom de sa province natale, en Calabre.



L'auteur, Christophe Ait-Braham, avec sa grande tante Gaby, qui habite à San Mauro Torinese



Décors en drapé, église ND de l'Assomption à Lanslebourg.



PHOTO

Bichromic !

L'histoire en Noir & Blanc

Restaurant du Soleil

Bien sûr ce n'est pas la première fois que cette chronique illustre la neige abondante que connaissaient les rues de Modane au début du XX^e siècle, mais sur cette photo de François Montaz d'autres détails peuvent attirer notre attention. Tout d'abord le bout de la rue qui seul peut nous permettre d'identifier le lieu. En effet sous les wagons qui stationnent sur le quai on peut reconnaître les locaux du **poids public**, habituel à cette époque dans toutes les villes de France, souvent à proximité de la gare (le poids public était utilisé dans le commerce ou le transport pour évaluer le poids de marchandises ou la tare d'un véhicule). Aujourd'hui le terme public est resté mais s'applique aux toilettes du même nom ! En 2026 les bâtiments et les wagons ont disparu et l'emprise ferroviaire s'est retirée d'une cinquantaine de mètres. Nous savons donc où se trouve le photographe, c'est à peu près où se trouve le garage Peugeot aujourd'hui. Par contre la rangée de bâtiments en face a disparu, ils ont été détruits par les bombardements de 1943. Pas moins de deux hôtels et un café dans ces quelques maisons, au premier plan **Le café restaurant des sports** et un peu plus loin sur la façade on peut lire « **Ristorante del Sole** » et sur l'enseigne « **Restaurant du Soleil** » les inscriptions bilingues sont courantes à Modane en ce début de siècle. Le restaurant du Soleil survivra à la guerre jusqu'à ce qu'il devienne « **L'Echappée** » qui vient de fermer pour s'installer prochainement à Modane Ville. Encore un mot en guise de conclusion, les quelques piétons qui cheminent difficilement dans la neige fondue d'un étroit passage entre les monticules de neige, ne semblent pas craindre le moindre véhicule, les pneus neige n'étaient pas obligatoires avant la guerre de 14-18 !

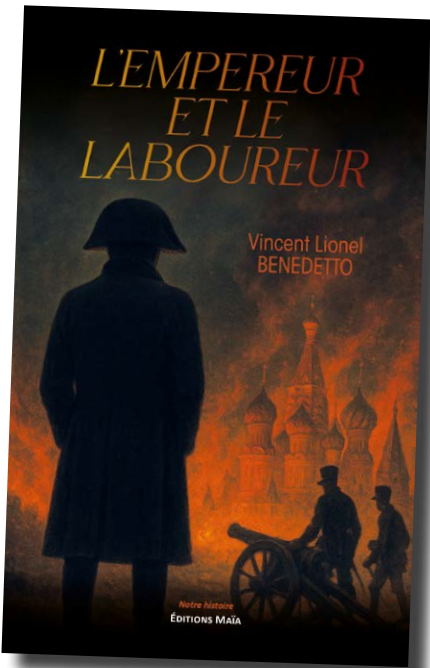


Ph. François MONTAZ, avant la guerre 14-18.

LIRE

L'empereur et le laboureur

Hiver 1805. La flamme de la Révolution, que l'Europe entière s'est jurée d'éteindre, consume le plateau de Pratzen, près d'Austerlitz. Dans la tourmente des batailles qui s'enchaînent, elle chancelle, vacille, mais jamais ne meurt. Elle brûle tout. Le général, devenu empereur, et le laboureur, désormais gradé respecté, se rendent maîtres des plus prestigieuses capitales : Vienne, Berlin, Madrid... Aucune ne semble pouvoir leur résister. Pourtant, à l'heure où ils savourent une gloire immense, les graines de leur destruction commencent à germer sur les bords de la Tamise. Une mécanique implacable, alimentée par les fonds illimités de la Perfide Albion se met en marche contre la France ; un raz-de-marée terrible qui a pour destination finale les mornes plaines de Belgique et le petit village de Waterloo... Tirailé entre sa fidélité pour un Napoléon essoufflé et une vie familiale qui se délite, Péjo (voir le 1^{er} tome, *Le général et le laboureur*) réussira-t-il à sauvegarder tout ce qu'il a aidé à bâtir ?

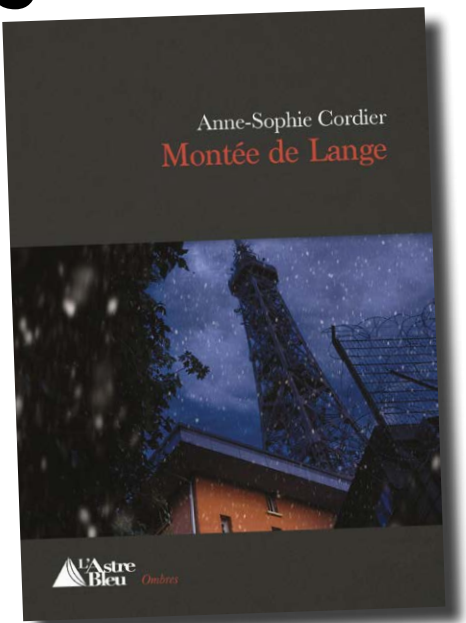


destin d'une poignée de soldats dans son deuxième roman : L'Empereur et le laboureur.

Aux Editions Maïa - 183 pages, 20 €. En vente chez Histoire de Lire (Modane)

Montée de Lange

Lyon. 8 décembre. Fête des Lumières. Alors que des touristes en liesse découvrent les célèbres illuminations, une tempête de neige s'abat sur la ville. Après une nuit blanche, l'équipe du commissariat du 5^e arrondissement est sur les dents, quand une femme débarque au poste pour signaler la disparition de son époux, Charles-Henri de Haynin, le directeur des Archives Départementales. Son corps sans vie est retrouvé peu après dans la Montée de Lange. Meurtre ou accident ? Le lourd passé qu'ont connu les Lyonnais sous l'Occupation refait surface avec le dur rappel des exactions de la Milice. La commissaire Adélaïde Courby va devoir agir en lien avec le séduisant procureur Cartelli. Jusqu'où ira leur complicité pour résoudre cette affaire délicate ? Après une plongée dans le monde très feutré des Archives et une arrestation épique en Haute-Maurienne, les enquêteurs vont comprendre que la musique n'adoucit pas toujours les mœurs...



Dorées et la Haute-Maurienne où elle se consacre à l'écriture. Elle n'en est pas à son coup d'essai.

Aux Editions L'Astre Bleu - 390 pages, 21 €. En vente chez Histoire de Lire (Modane), le bar-tabac-presses Le Fell (Lanslebourg), Le Valcado - Cadeaux presse (Lanslevillard), Chez Lydie boutique de souvenirs produits régionaux (Lanslevillard), Chez Daniel - Souvenirs - Déco - Vêtements - Poteries - Librairie- Jouets (Bonneval-sur-Arc), Tabac-Presses Le glacier des Evettes (Bonneval-sur-Arc), Le Grenier Bessanais (Bessans).

L'auteur : Anne-Sophie Cordier a grandi sur les Pentes de la Croix-Rousse à Lyon avant d'y ouvrir une brocante vintage dans les années 90. Elle vit désormais entre le Beaujolais des Pierres

PAS SANS EUX

Un agenda actualisé des animations du patrimoine de Haute Maurienne Vanoise... Un autre agenda celui-ci dédié aux événements culturels en HMV... Il sont arrivés ensemble en décembre dans votre boîte aux lettres, ils sont disponibles également à l'Office de Tourisme HMV !



Dans le premier, des découvertes gourmandes, des circuits des saveurs, des balades, des visites guidées, des ateliers, des après-midi ludiques... Tout ce que notre Haute Maurienne Vanoise recèle en patrimoine bâti et vivant vous est proposé pour étancher votre soif de beau, de bon, d'insolite !

Dans le second, les spectacles vivants de la culture sur la saison : théâtre, one-man-show, chanson...

PAS SANS LUI

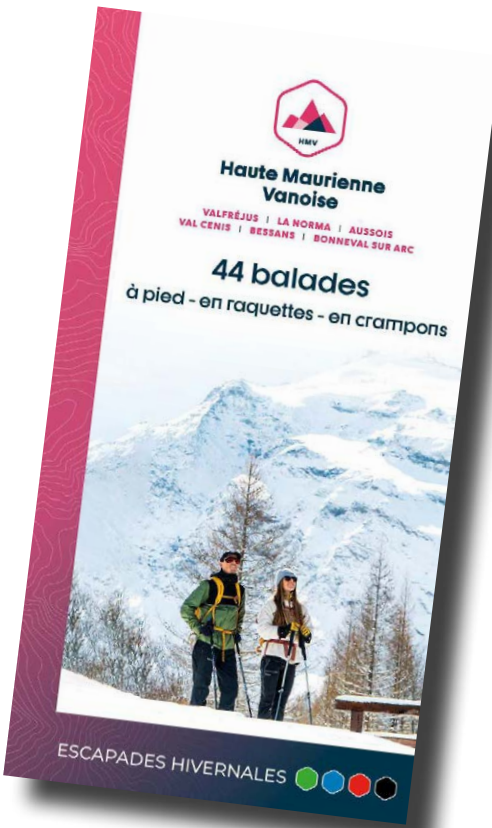
Ici en Haute Maurienne Vanoise, on randonne toute l'année et l'on est heureux de partager cette activité avec vous, au travers de ce topoguide des plus beaux sites et lieux de Haute Maurienne Vanoise !

Paysages grandioses, villages de montagne ou ambiances boisées sont au menu pour un bon bol d'air seul ou à plusieurs.

C'est au travers de 44 balades balisées et sécurisées que vous pourrez vous ressourcer, vous dépenser ou simplement vous évader le temps d'une heure ou d'une journée. Ce guide vous aidera à choisir votre parcours, vous donnera des conseils pour le préparer afin que votre sortie soit réussie et vous laisse un souvenir inoubliable.

Respirez, tournez la page, l'aventure commence...

124 pages - 5€ - En vente à la Maison Cantonale à Modane, à l'Office de Tourisme.



FESTIVAL

30 janvier, salle Fabrice Melquiot à Modane 19:30 > 22:30

Rencontres

montagnes & sciences



Que sait-on de la catastrophe de la Bérarde aujourd'hui ? Dix-huit mois après la crue torrentielle qui a ravagé ce petit hameau de l'Oisans, un plateau réunira sur scène de nombreux chercheurs, autour d'images inédites filmées sous le glacier de Bonne Pierre, en amont du village.

Où voir le plus grand aigle du monde ?

Sur une île enneigée du Japon. Le magnifique documentaire L'aigle d'Hokkaidō nous emmène sur les traces du photographe Jérémie Villet, spécialiste des animaux du grand froid, à la recherche de cet oiseau rare.

Comment la science a-t-elle découvert les particularités du monde de la haute altitude ? Grâce à Joseph

Vallot ! Diffusé pour la première fois en festival, le film Les lumières de Vallot raconte l'histoire de ce grand scientifique, qui a construit à la fin du XIX^e siècle un observatoire juste en dessous du sommet du mont Blanc, toujours utilisé aujourd'hui par les chercheurs.

Peut-on purifier l'eau qui s'écoule des glaciers ? C'est le rêve des habi-

tants d'une vallée du Pérou, depuis que le recul des glaciers a provoqué une acidification des torrents qui sont leur seule ressource en eau potable. Rêver d'eau pure montre comment les populations peuvent s'appuyer sur la science pour faire face aux effets du dérèglement climatique.

Les lumières de Vallot

Première diffusion en festival

Réalisation Bertrand Delapierre, 36 min (2025)

Glaciologue, naturaliste, alpiniste, Joseph Vallot fit construire à la fin du XIX^e siècle un refuge à 4 362 mètres d'altitude, non loin du sommet du mont Blanc. Un camp de base pour de nombreuses expériences qui ont fait de lui un pionnier dans la connaissance du milieu de la haute altitude. Aux côtés de nombreux scientifiques, partons à la découverte du précieux héritage que Joseph Vallot nous a laissé.

L'aigle d'Hokkaidō

Réalisation Marc de Langenhagen, 30 min (2025)

L'aigle de Steller est le plus grand et le plus puissant des aigles. Il n'est présent que dans certaines régions enneigées du globe. C'est pourquoi le photographe Jérémie Villet se rend au Japon, sur l'île d'Hokkaidō, pour tenter de capter avec son objectif ce rapace impressionnant dans la neige, en compagnie de l'aquarelliste Georges Saladin. Un road-trip artistique et naturaliste, qui nous questionne sur le lien entre l'homme et l'animal.

Rêver d'eau pure

Première diffusion française

Réalisation Ciril Jazbec, 22 min (2024)

Dans les Andes, en raison du recul des glaciers, des roches se retrouvent exposées à l'air libre pour la première fois depuis des milliers d'années. L'eau de fonte transporte désormais des métaux lourds et acides dans les rivières, qui irriguent les cultures et alimentent le bétail et les populations. Voici l'histoire de deux communautés péruviennes qui tentent de lutter contre ce phénomène, en combinant traditions ancestrales et science innovante.

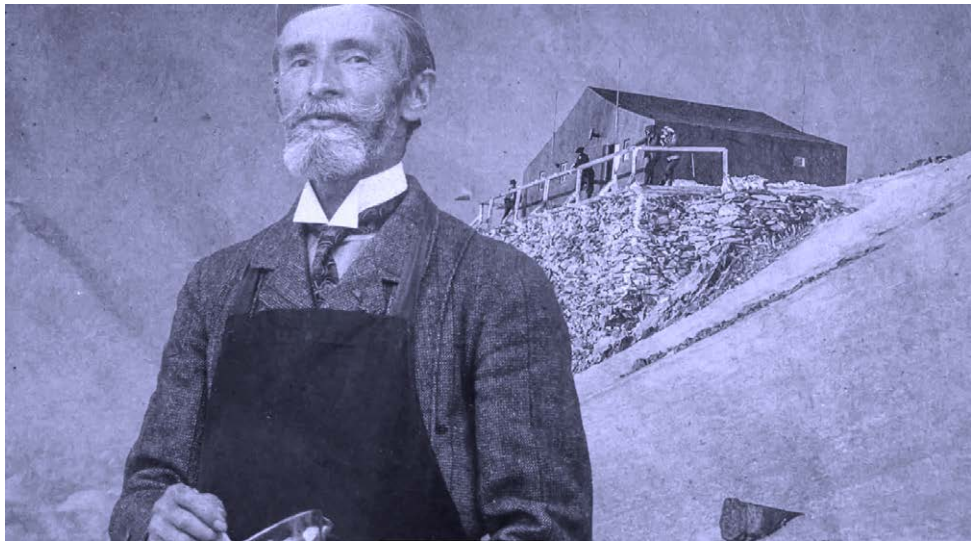
La Bérarde, la montagne qui se dérobe

Réalisation Pierre Petit avec des images inédites

Le 21 juin 2024, la crue soudaine du torrent des Etançons ravage le hameau de la Bérarde à Saint-Christophe-en-Oisans. Ce risque menace bien d'autres communes de montagne, dans les Alpes et au-delà. Alors comment la science peut-à la fois comprendre et anticiper ces catastrophes ? Réponse au travers d'images inédites, de témoignages et d'interventions de spécialistes.



Ph. Pierre PETIT



Ph. B. DELAPIERRE



Ph. Jérémie VILLET

Salle Fabrice Melquiot, place de l'Europe à Modane. Ouverture des portes & buvette : 19h. Projection : 19h30-22h30. Tous les films seront sous-titrés en français. Tarifs : 8€ et 20€. Gratuit pour les mineur-es et les étudiant-es. Billetterie sur place et en ligne Réservation conseillée via le QRCode ci-dessus. Salle accessible aux personnes à mobilité réduite.



Ph. Ciril JAZBEC

DES ENTREPRISES EN OR

TAXI/ TRANSPORTS

HAUTE MAURIENNE AMBULANCE - TAXIS
Assis - Couché - Tourisme. 1 à 8 places.
www.taxi-haute-maurienne.com - 04 79 20 51 57

TAXI CROIN REMI MODANE
Transports Médicaux assis - Tourisme
Tél. 06 60 38 01 23 - taxicroinremi@gmail.com

TAXI TCM - MODANE
Transports Médicaux assis - Tourisme
Tél 06 08 99 10 13 - Facebook : Taxi TCM

TAXIS BURDIN A MODANE
Transports médicaux assis - Tourisme
04 79 05 92 62 www.taxiburdin.com

LIONEL TRANSPORT TAXI-MODANE
Transport convent. CPAM - Tourisme. 06 09 68 39 91
04 79 56 32 27. www.lionel-transport.com

TAXI KS CAR - LOTI - VTC
Transport Tourisme
07 69 13 90 08 - savoie-taxi.fr

BIEN-ÊTRE

REFLEXOLOGIE ENERGETIQUE-SOPHROLOGIE
Corinne Paquier - Prise de RV au 06 66 17 71 60.
Au Cabinet à Modane ou à votre domicile.

ESPACE ESTHÉTIQUE ET BIEN-ÊTRE
349 r St Sébastien Avrieux. Tél : 04 79 20 39 67.
www.esthetique-avrieux.com

BEAUTÉ PASSION MODANE - STÉPHANIE
Soins esthétiques et corporels, lumière pulsée,
prothèses onguilaires. Tél. 04 79 64 29 66

URGENCE & SANTÉ

Appel d'urgence européen : 112.
Gendarmerie : 17. Pompiers : 18. SAMU : 15
Secours en montagne : 04 79 05 11 88

SAGE-FEMME
Modane : Courtois Deborah, 06 85 50 59 92

INFIRMIÈRE - PUÉRICULTRICE
Val-Cenis Lanslebourg : Claire Burdin 43, rue des
Jardins. 06 63 02 57 71.

MÉDECINS
Modane : Monvignier Annick,
6 rue Jaurès 04 79 05 22 30.
Maison médicale, 550 av. Emile Charvoz
Secrétariat : 04 79 05 02 89
Balaud Julie : 04 79 05 50 81
Plaissance Elsa : 04 79 05 50 84.
Burnier Michel : 04 79 05 10 89
La Norma : 06 38 82 15 52
Val-Cenis Lanslebourg : Maison de Santé
118 rue du Mont Cenis - 04 79 05 91 96
GYNÉCOLOGUE OBSTÉTRICIEN
Fourneaux : François Chassagnard
06 45 52 57 96

AMBULANCES
Val-Cenis : Haute Maurienne 04 79 20 51 57

CHIRURGIENS DENTISTES
Fourneaux : Galina Cusnir
7 rue de la concorde 04 79 05 91 52
Modane : Colin Pierre-Yves 440, avenue
Emile Charvoz 04 79 05 17 04

PHARMACIES
Modane : 8 av Jean Jaurès 04 79 05 00 08,
5 place Hôtel de Ville. 04 79 05 06 09.
Fourneaux : ZAC Matussière 04 79 05 21 76.
Lanslebourg : rue du Mt Cenis 04 79 05 91 97

INFIRMIÈRES
Modane : 31 rue Jules Ferry 06 21 72 87 46
Fourneaux : 26 av. de la Liberté 04 79 05 26 16
Lanslebourg : 120 rue du Mont-Cenis 06 76 29 37 20

ORTHOPHONISTES
Fourneaux :
Mélanie Gagnière-Caraz,
10 rue de la Concorde 09 54 45 75 36
Aline Paquier,
10 Av. de la Liberté, 04 79 05 36 80

ORTHOPTISTE
Modane : M. Le Guelaff, sur rdv,
14 r. de la République 06 28 26 15 12

PODOLOGUES-PÉDICURES
Fourneaux : M. Nousse, 10 r. Concorde,
04 79 56 78 30. Modane : M. Legendre, 19 pl
Hôtel de Ville. 04 79 05 34 74

KINÉSITHÉRAPEUTES
Modane : Emmanuelle Chanoir, Marine Verillaud,
Nicolas Lemaître Bourdici, 8 pl de l'hôtel de ville,
04 79 05 47 71.
Cabinet P. Cante, 26 rue Jaurès, 04 79 05 37 45
Sonia Perrin 26 rue Jaurès 06 50 04 95 26
Fourneaux : Espace Kiné Vanoise (5 praticiens),
5 r. République, 04 79 05 04 32
Val-Cenis Lanslebourg : Cabinet,
114 rue du Mont Cenis, 04 79 59 19 01.
Cabinet C. Chatard et P. Guinaudeau,
23 route de l'Iseran 04 57 40 61 42.

VÉTÉRINAIRES
Modane : 6 rue de l'Eglise 04 79 05 13 44.
1 rue de la République 04 79 59 63 04.
Val-Cenis Lanslebourg : 5 route de l'Iseran à
Lanslebourg : 04 79 05 88 19.

AD

OSTÉOPATHE MRP POYET MODANE
C. BELLISSAND 9 rue de la République.
04 79 05 49 37 ou 06 61 87 41 30.

CLÉMENTINE BONNIER - OSTÉOPATHE D.O./T.O
12 rue du ventier à Val-Cenis Lanslebourg
Prise de rdv sur primocreno.fr ou 07 64 07 55 86.

OSTÉOPATHE D.O./T.O. OUVERT 7 JOURS SUR 7
Amandine Novero-Borot et ses collaborateurs.
850 Rte de l'Eglise, Bramans. 06 85 26 71 03.

LIBRAIRIE

LIBRAIRIE HISTOIRE DE LIRE
15 r. de la République. Modane 04 79 05 87 74.
www.histoiredeliremodane.

● Vente véhicules neufs
et occasions toutes marques
● Hall exposition permanent
● Reprise, financement, LOA / LLD

GARAGE WILLIAM AUTOMOBILES AD EXPERT
Zone commerciale - 73500 LE FRENEY
04 79 05 09 19

Aussois | RÉSERVATION
Haute Maurienne Vanoise

HMV

INFOS PRATIQUES
www.aussois-booking.com
04 79 20 42 21
resa@aussois.ski

IMMOBILIER DE LOISIR

Belle soirée de remise des labels

La 7^e soirée de remise des Labels s'est tenue le 22 décembre 2025 à Val Cenis Termignon. Ce rendez-vous annuel a permis de remercier et de réunir, dans un cadre convivial, l'ensemble des acteurs et partenaires du Label Qualité Confort Hébergement : propriétaires labellisés, responsables d'agences immobilières et de conciergeries, artisans, Espace Habitat de la Communauté de communes, maires et élus, domaines skiables, ESF ainsi que les représentants des associations de commerçants.

La soirée a débuté par des activités proposées aux propriétaires labellisés, au choix : une découverte culturelle du village de Termignon à travers une visite guidée et commentée par un guide FACIM, ou une activité sportive avec une descente en Yooner encadrée par l'ESF de Val Cenis Termignon. Ces bons moments ont été suivis d'une dégustation du Bleu de Termignon, un fromage rare et authentique fabriqué localement.

Zoom sur le Label Qualité Confort Hébergement Haute Maurienne Vanoise en 2025

En 2025, 134 hébergements ont obtenu le label, portant à 400 le nombre total d'hébergements labellisés actifs sur l'ensemble de la vallée. Par ailleurs, le renouvellement des premiers hébergements labellisés, initié l'an dernier, s'est poursuivi avec 43 hébergements renouvelés cette année.

Pour rappel, le Label Qualité Confort Hébergement Haute Maurienne



Le Kota des Amoureux à Bessans, un logement labellisé « Qualité Confort Hébergement ».

Vanoise est un label territorial qui valorise les hébergements touristiques de nos stations, de Saint-André à Bonneval-sur-Arc, dans le but de renforcer l'attractivité de la destination. Il met en avant la qualité, le confort, la modernité et les services

des hébergements, offrant ainsi une vitrine qualitative et attractive de l'offre touristique de l'ensemble de la vallée, afin de séduire les clients et de favoriser les réservations sur le territoire.



Zootopie 2 1h48

Dans ZOOTOPIE 2, Judy et Nick doivent suivre une thérapie de coéquipiers, tandis qu'une enquête sous couverture les mène sur la piste d'un mystérieux serpent venimeux.
Film d'animation de Byron Howard, Jared Bush.

Dès 6 ans

Lanslebourg : Jeu 01 janv 16H
La Norma : Mar 06 janv 18H

Bob l'éponge - Le film 1h28

Bob l'éponge et ses amis de Bikini Bottom larguent les amarres pour leur plus grande aventure. Bien décidé à prouver à M. Krabs qu'il est désormais un grand garçon, Bob se lance sur les traces du légendaire Hollandais Volant.
Film d'animation de Derek Drymon.

Dès 6 ans

Fourneaux : Sam 03 janv 16H | Sam 10 janv 18H
Lanslebourg : Jeu 01 janv 18H | Dim 04 janv 16H
La Norma : Jeu 01 janv 18H | Mer 07 janv 18H

Avatar : de Feu et de Cendres 3h17

James Cameron embarque les spectateurs pour un nouveau voyage : immergé sur Pandora, ils vont rencontrer une nouvelle tribu : un peuple des cendres dirigé par le foudroyeux Varang.
Film d'action fantastique de James Cameron ; Avec Sam Worthington, Zoe Saldana.

Tout public avec

Fourneaux : Ven 02 janv 20H30
La Norma : Ven 09 janv 18H

L'Âme Idéale 1h38

Elsa, 40 ans, célibataire, a renoncé aux histoires d'amour. Un don un peu spécial la garde à distance des autres. Pourtant un soir elle rencontre Oscar, un homme drôle et charmant, qui lui fait espérer à nouveau que tout est possible.
Comédie fantastique de Alice Vial ; Avec Jonathan Cohen.

Fourneaux : Sam 03 janv 18H | Mer 07 janv 20H30

La Pire mère au monde 1h30

Louise de Pileggi, brillante substitut du procureur, a toujours eu des relations compliquées avec sa mère qu'elle n'a pas vue depuis 15 ans. Elle se retrouve mutée au tribunal où sa mère est greffière, et devient sa cheffe...
Comédie de Pierre Mazinger ; Avec Louise Bourgoin, Muriel Robin.

Lanslebourg : Dim 04 janv 18H
La Norma : Dim 04 janv 21H | Dim 11 janv 21H

L'Engloutie 1h37

1899. Par une nuit de tempête, Aimée, jeune institutrice républicaine, arrive dans un hameau enneigé aux confins des Hautes-Alpes. Malgré la méfiance des habitants, elle se montre bien décidée à les éclairer de ses lumières.
Drame de Louise Hémon ; Avec Galatea Bellugi.

Fourneaux : Mer 07 janv 18H | Dim 11 janv 18H
Lanslebourg : Dim 04 janv 20H30
La Norma : Mar 06 janv 21H

Les Enfants vont bien 1h51

Suzanne, accompagnée de ses deux jeunes enfants, rend une visite impromptue à sa sœur Jeanne. Celle-ci est prise au dépourvu. Au réveil, Jeanne découvre sidérée le mot laissé par sa sœur : Suzanne a fait le choix insensé de disparaître...
Drame de Nathan Ambrosioni ; Avec Camille Cottin.

Fourneaux : Sam 10 janv 20H30

Chasse Gardée 2 1h40

La vie est paisible à Saint Hubert. C'est sans compter sur l'arrivée de Stanislas qui revient vivre à la campagne avec sa famille. Ils sont jeunes, et sympas. Leur seul défaut : ils pratiquent la chasse à courre !
Comédie de Antonin Fourlon, Frédéric Forestier ; Avec Didier Bourdon, Camille Lou.

La Norma : Mer 07 janv 21H | Mar 13 janv 21H

Votre publicité, ici
Appelez Katia au
06 64 48 30 80

Janvier 2026
du 01 au 13 janvier

Retrouvez la programmation complète des cinémas :

L'Embellie à Fourneaux
La Ramasse à Lanslebourg

La Femme de ménage -12 2h11

En quête d'un nouveau départ, Millie accepte un poste de femme de ménage à demeure chez le couple Winchester. L'emploi idéal se transforme en un jeu dangereux, mêlant séduction, secrets et manipulations.
Thriller de Paul Feig ; Avec Sydney Sweeney, Amanda Seyfried, Brandon Sklenar.

Interdit - 12 ans

Fourneaux : Ven 02 janv 18H | Ven 09 janv 20H30
Lanslebourg : Jeu 01 janv 20H30
La Norma : Jeu 01 janv 21H | Lun 05 janv 21H

Le Chant des forêts 1h40

Au cœur des forêts des Vosges, le réalisateur et son père Michel, naturaliste, ayant passé sa vie à l'affût dans les bois, vont transmettre leur savoir à Simon. Trois regards, trois générations, une même fascination pour la vie sauvage.
Documentaire de Vincent Munier.

Fourneaux : Sam 03 janv 20H30
La Norma : Lun 12 janv 21H

La Fabrique des monstres 1h32

Dans le vieux château de Grottegroin, un savant fou fabrique, rafistole et invente sans cesse des monstres farfelus. P'tit Cousu, sa toute première création oubliée avec le temps, sert de guide aux nouveaux monstres.
Film d'animation d'aventure de Steve Hudson, Toby Genkel.

Dès 6 ans

Fourneaux : Ven 09 janv 18H
La Norma : Jeu 08 janv 18H | Mar 13 janv 18H

L'Agent secret 2h40

Brésil, 1977. Marcelo fuit un passé trouble et va retrouver son jeune fils en espérant construire une nouvelle vie. C'est sans compter sur les menaces de mort qui planent au-dessus de sa tête.
Drame policier de Kleber Mendonça Filho ; Avec Wagner Moura

Fourneaux : Dim 11 janv 20H30 (en VOSTFR)

Retrouvez également les programmes complets des cinémas Chantelouve à Val-Cenis Lanslevillard et Le Grand Air à La Norma sur leur site pour la saison d'hiver.



CINÉMA CHANTELOUVE CINÉMA LE GRAND AIR

sur www.cchautemaurienne.com/cinemas

sur www.instagram.com/culture_cinema_hmv

CULTURE_CINEMA_HMV

	L'Embellie Fourneaux	La Ramasse Lanslebourg
Jeu 01 janv		ZOOTOPIE 2 16H BOB L'ÉPONGE 18H LA FEMME DE MÉNAGE 20H30
Ven 02 janv	LA FEMME DE MÉNAGE 18H AVATAR : DE FEU ET DE CENDRES 20H30	
Sam 03 janv	BOB L'ÉPONGE 16H L'ÂME IDÉALE 18H LE CHANT DES FORÊTS 20H30	
Dim 04 janv		BOB L'ÉPONGE 16H LA PIRE MÈRE AU MONDE 18H L'ENGLOUTIE 20H30
Mer 07 janv	L'ENGLOUTIE 18H L'ÂME IDÉALE 20H30	
Jeu 08 janv		
Ven 09 janv	LA FABRIQUE DES MONSTRES 18H LA FEMME DE MÉNAGE 20H30	
Sam 10 janv	BOB L'ÉPONGE 18H LES ENFANTS VONT BIEN 20H30	
Dim 11 janv	HEIDI ET LE LYNX DES MONTAGNES 16H L'ENGLOUTIE 18H L'AGENT SECRET (en VOSTFR) 20H30	

Le Grand Air La Norma	
Jeu 01 janv	BOB L'ÉPONGE 18H LA FEMME DE MÉNAGE 21H
Ven 02 janv	HEIDI ET LE LYNX DES MONTAGNES 18H
Dim 04 janv	LA PIRE MÈRE AU MONDE 21H
Lun 05 janv	LA FEMME DE MÉNAGE 21H
Mar 06 janv	ZOOTOPIE 2 18H L'ENGLOUTIE 21H
Mer 07 janv	BOB L'ÉPONGE 18H CHASSE GARDÉE 2 21H
Jeu 08 janv	LA FABRIQUE DES MONSTRES 18H VIE PRIVÉE 21H
Ven 09 janv	AVATAR : DE FEU ET DE CENDRES 18H
Dim 11 janv	LA PIRE MÈRE AU MONDE 21H
Lun 12 janv	LE CHANT DES FORÊTS 21H
Mar 13 janv	LA FABRIQUE DES MONSTRES 18H CHASSE GARDÉE 2 21H

Bonne année 2026 ! avec les bus HMV

PH. DYLAN CUVÉLER - OTHMV

GAÎTÉ

Noël à la résidence Pré Soleil

Pour célébrer le temps des fêtes, les résidents, leurs familles, les proches, les élus du CIAS et les bénévoles ont été invités à partager un très beau moment fin décembre ! Accompagnés par le groupe des Danseurs de l'Arc, qui ont fait voyager la joyeuse assemblée dans le temps, grâce aux costumes et aux musiques traditionnelles, les résidents sont entrés dans la danse, de la plus jeune jusqu'à la doyenne de

100 ans. Après cette très belle démonstration ce fut le temps du goûter, avec la dégustation des bûches faites maison réalisées par Dorian, aidé des résidents.

Le Père Noël est même venu apporter aux résidents un joli panier gourmand et une paire de gants pour passer l'hiver au chaud !

Bonne année à tous !



Intermarché
Deux magasins, des prix bas

FOURNEAUX
04 79 05 22 45

VAL-CENIS
04 79 56 80 27

Agencement
Cuisine
Menuiserie

SHOWROOM !
L'ATELIER
04 79 05 35 52
1045 ROUTE DE BARDONNÈCHE 73500 MODANE

sicolibcopy.fr
CADEAUX | PAPETERIE | IMPRESSIONS TOUTS FORMATS

Venez découvrir notre

Papeterie Cadeaux
Cartouches d'encre & toners

Loisirs créatifs Beaux-Arts
Chaises & Mobilier de bureau

Conception et réalisation
supports de communication

Fourneaux Tél. 04 79 05 27 19
Saint Jean de Mnne Tél. 04 79 59 80 34

SUR L'AGENDA DE JANVIER

10 & 11 janvier

Marathon International de Bessans

De la belle neige, de la glisse, des parcours pour toutes les envies et tous les niveaux, le tout dans un décor de carte postale, débutez votre saison nordique sur le Marathon International de Bessans ! Seul, en famille ou avec son groupe de copains, c'est un week-end de sport et de fêtes qui vous attend sur le domaine nordique de Bessans. Un beau moment de ski nordique pour se dépasser, pour profiter, pour prendre son premier dossard de l'année, mais surtout pour se créer des souvenirs en-diables !

+ sur www.marathondebessans.com



©B.Filliol OTHMV

du 10 au 22 janvier

La Grande Odyssée

La Grande Odyssée, un événement incontournable depuis 2005, est la course de chiens de traîneau la plus exigeante d'Europe, se déroulant dans nos paysages époustouffants. Cette année, plus de 65 mushers et 600 chiens de haut niveau s'affronteront sur près de 400 km, avec un dénivelé positif de 12 000 m. Chaque année, plus de 50 000 spectateurs se rassemblent dans 20 stations festives de la région Auvergne-Rhône-Alpes pour vivre cette aventure unique.

+ sur www.grandeodysee.com



©Benoît DIACRE

Semaine Grand Nord à Aussois

16/01 Étape de la Grande Odyssée village avec de nombreuses animations (husky, mushers, rencontres avec vétérinaires, le staff, tir d'érable, jeux, biathlon laser, customise ta combi, mascottes...)

17/01 & 18/01 Démonstrations de plongée sous glace en apnée à la retenue d'eau au cœur du domaine skiable / Rando Raquettes de bienvenue avec l'ESF / Exposition Quelques Instants au sommet / Challenge sur la piste de ski de rando d'Aussois avec Dynafit / Balade découverte du village / Atelier cuisine : pains vikings / Fabrication de bracelet de survie man VS wild / Soirée Zen bien-être à ô'soi / Défi des pistes / Fun Biathlon / Concours photos Grand Nord / Projection « Les têtes givrées » élèves qui sauvent un glacier / Visite du village à la lanterne... + sur www.aussois.com

Sherpa Aussois
16 rue d'en Haut

Changement de propriétaire

OUVERT 7j/7
De 7h30 à 13h
Et de 15h30 à 19h30

Prêt d'appareil :
- Fondue
- Raclette

Rayon Traditionnel :
- Charcuterie
- Fromage

DES CENTAINES DE PRODUITS LOCAUX ET RÉGIONAUX

Du 24 au 30 janvier

Festival international d'accordéon de Val Cenis-Termignon

Chaque année, à la fin janvier, le village de Termignon devient la capitale de l'accordéon ! Voici une nouvelle édition pleine de passion, de convivialité et de rencontres au cœur de la Haute Maurienne Vanoise. Le programme ? Neige et glisse en journée, puis concerts, bals et ambiance festive en after-ski : pendant une semaine, la station vit au rythme du piano à bretelles. Les artistes viennent de toute la France et de l'étranger pour partager le même plaisir de la musique, au pied des pistes. Le festival a vu éclore de nombreux talents, dont Dorian Vincendet, et continue de faire vibrer chaque hiver les montagnes savoyardes au son de l'accordéon. Rendez-vous du 24 au 30 janvier 2026 à Val Cenis-Termignon pour une semaine unique, entre montagne, musique et bonne humeur.

+ sur www.valcenis.com

30, 31 janvier et 1 février

Grand Parcours, rencontre d'escalade sur glace à Bessans

L'Aventure Givrée, c'est un rassemblement d'escalade sur glace à Bessans et Bonneval-sur-Arc. Pendant 3 jours, 2 jours ou une demi-journée, progressez dans une ambiance conviviale grâce à des ateliers techniques et un encadrement adapté à votre niveau (initiation ou progression).

+ inscriptions : cd-savoie.ffcam.fr/rencontres-d-escalade-sur-glace.html



La saison du PACTE*

VENDREDI 16 JANVIER • 20H
MODANE - SALLE F. MELQUIOT
THÉÂTRE - LA LANGUE DE MON PÈRE
Histoire de racines, de racismes et de déracinement. C'est l'histoire d'une petite fille kurde, née quelque part à l'Est de la Turquie, élevée sous la chape de silence obligé de ses origines. Arrivée en France, elle adopte le français pour écrire l'aventure de sa vie. Vers la conquête d'elle-même, l'espoir au bout du chemin.
« Un petit bijou d'émotion et de sincérité. » Le Progrès
Par la C^e Grand chène chevelu. Tout public dès 10 ans. Durée : 70'. Entrée : 14/10€ enfants 7€.

SAMEDI 31 JANVIER • 20H
MODANE - SALLE F. MELQUIOT
THÉÂTRE MUSICAL - CHAUDUN, LA MONTAGNE BLESSÉE
Évocation puissante, érudite et charnelle, des paysages alpins, d'un désastre écologique et humain et d'une résurrection : Chaudun, village vendu en 1895 aux Eaux et Forêts par ses habitants, aujourd'hui cœur d'un espace ensauvagé, l'une des plus somptueuses vallées. Par la C^e Le pas de l'oiseau. Tout public dès 10 ans. Durée : 1h. Entrée : 14/10€ - enfants 7€.



*Groupe de Recherche et d'Action Culturelle



La programmation annuelle du grac, à télécharger en scannant ce QRCode

Du côté de chez Soon

BIBÈRES • VINS • SPIRITUEUX
38 rue du Mont Cenis
Lanslebourg - Val Cenis
contact@ducotedechesoon.fr
07 86 59 99 59
ducotedechesoon.fr

RITTAUD BOUCHERIE
*** 10 ans 2007 ***

BOUCHERIE CHARCUTERIE
TRAITEUR • ÉPICERIE FINE • VIN

Du mardi au samedi
11h30-12h15 / 14h30-19h
3, rue de la Concorde
73 500 FOURNEAUX

www.boucherierittaudshop.com

Boulangerie Pâtisserie

Bernard
Lanslevillard
04 79 05 93 28

16 r Sous l'Eglise face à l'Office de Tourisme
Pains et Gourmandises Rue de la Mairie

Le chalet de Calou
4 rue d'en haut - AUSSOIS
09 52 46 73 04

Spécialiste et Relais Opinel,
Décoration montagne,
Horloges à coucou,
Bijoux argent & fantaisie
Art de la table

AMBULANCES TAXI HAUTE MAURIENNE
1 à 8 places
Les Favières
Val-Cenis Sollières-Sardières

Transports Toutes Distances - Ambulances - Liaisons Stations - Transferts Gares - Aéroports
04 79 20 51 57 - 06 61 14 51 57
www.taxi-haute-maurienne.com
amb.hte.maurienne@wanadoo.fr

Vous avez vu, j'ai des nouvelles boucles d'oreilles.

FOURNEAUX
Pôle Santé - ZA Matussières
04 79 26 15 15
www.audilab.fr

Nicolas Sylvestre,
audioprothésiste D.E.
et Emmanuel Duterte,
audioprothésiste

UN BILAN AUDITIF* GRATUIT
*Test à but non médical. RCS Chambéry 481 664 928, SAS 9 000 €, Audilab Pays de Savoie 213 avenue Marie de Solms 73100 Aix-les-Bains.

Audilab
Vivez comme vous l'entendez

Fréjus OPTIQUE

MODANE FOURNEAUX
Bruno LOMBARD

ZA MATUSSIÈRES
73 500 MODANE - FOURNEAUX
Tél. 04 79 05 10 63
www.frejus-optique.com

TAXIS BURDIN
04 79 05 92 62
Transport toutes distances - Gares/Aéroports
Taxis et Minibus 1 à 8 personnes
Transports médicaux assis

Depuis 3 générations à votre service !
NOUVEAU A MODANE

taxiburdin.c@orange.fr www.taxiburdin.com

TAXI TCM MODANE
4 et 7 places - Tourisme & Transports médicaux assis
06 08 99 10 13

ACTIV'EXPERTISE Maurienne

DIAGNOSTICS IMMOBILIERS
VENTE ... LOCATION

06 67 99 65 85
www.activexpertise-maurienne-tarentaise.fr
j.romagny@activexpertise.fr

VTSSV

Terrassements
Voies Réseaux Divers
Curage de canalisations
Vidange fosse

Z.A. des Terres Blanches
Modane
04 79 20 41 57
vtsv@wanadoo.fr
www.vtsv.fr

Coop Haute-Maurienne Vanoise
Beaufort • Bleu de Bonneval

36 Rue de l'Arc
73480 Val Cenis Lanslebourg
Tél. : 04 79 05 92 79

Circuit de visite • Retrouvez tous nos magasins sur
www.coophautemaurienne.fr

RESTO BIO DE MODANE
100% dans un bocal
biocoop

04.79.05.42.78
RestoBio-Modane
22 av. J. Jaurès, Modane

100% BIO

Tous les midis du MARDI au SAMEDI
SUR PLACE & A EMPORTER



Haute
Maurienne
Vanoise

VALFRÉJUS | LA NORMA | AUSSOIS
VAL CENIS | BESSANS | BONNEVAL SUR ARC

J'y vais en **BUS**!

Loisirs, shopping, services,
famille, travail...

Du 13 décembre 2025
au 25 avril 2026



Guide
Mobilité



La Région
Auvergne-Rhône-Alpes

Les transports en commun sont organisés par la Région AURA,
la Communauté de communes et les communes de HMV.