



## Du temps de la navette

### **Vie locale :**

**Les 10 ans des Croës p. 2**

### **Histoire :**

**La navette ferroviaire p. 4**

### **Culture :**

**Patricia Milesi p. 5**

### **Photo :**

**Retour au Cuchet p. 6**

### **Gastronomie :**

**Les fondues p. 7**

### **L'agenda :**

**Sorties, concerts,  
spectacles... p. 8 et 9**

### **Expos :**

**Les musées en Terra Modana p. 10**

### **Les infos pratiques :**

**Artisans, services sociaux,  
urgence... p.11**

### **Sciences et techniques :**

**L'extension du LSM p.12**

Qu'on se le dise,  
Terra Modana  
est le nom du territoire  
touristique du canton  
de Modane...

**Février 2014.** Journal gratuit d'information touristique et des patrimoines des habitants des sept communes du canton de Modane : Aussois, Avrieux, Fourneaux, Le Freney, Modane, Saint-André, Villarodin-Bourget et des trois stations, Aussois, La Norma, Valfréjus.  
Site internet : [www.terramodana.com](http://www.terramodana.com) E-mail : [l.sevenier@terramodana.com](mailto:l.sevenier@terramodana.com)

## Vie locale



## 10 bougies pour les Croës

Un gros camion jaune dans un coin, une tortue multicolore dans un autre, des feuilles de dessin sur une table... Et au milieu des jouets, une dizaine de bambins qui s'amuse, qui échangent, qui découvrent, qui se disputent parfois, mais qui apprennent la vie en collectivité sous le regard bienveillant des professionnels de l'île aux Croës, la halte garderie d'Aussois.

"Croës" ne désigne pas seulement une spécialité de pâtes. En patois savoyard, le terme signifie aussi "petits", et, par extension, "petits enfants". L'île des croës d'Aussois fête tout juste ses 10 ans d'existence. Au début des années 2000, un triple constat est fait sur le village : la natalité augmente, les femmes travaillent de plus en plus mais le nombre d'assistantes maternelles et les possibilités de garde au sein de la famille sont en baisse. Une halte-garderie est donc ouverte en janvier 2004.

### Reflète de la saisonnalité

Il faut cependant quelques années pour parvenir à un bon fonctionnement. Miroir de l'emploi saisonnier, la garderie accueille de nombreux enfants en hiver, un peu moins en été et reste bien vide au printemps et à l'automne. Un déséquilibre qui rend difficile le soutien par la CAF et met en péril l'avenir de la structure. Horaires et jours d'ouverture, engagement sur une présence minimum des enfants : peu à peu, des réglages sont effectués en liaison avec les parents. « Une concertation au cœur de la relation de confiance qui s'est établie entre l'équipe de la garderie et les parents » explique la responsable Annick Gros.

Au maximum, 12 enfants fréquentent la crèche en même temps. Mais en 2014 ce sont 22 enfants qui sont inscrits : de la petite Romane, 6 mois, à Lya, 3 ans en février. En fonction des besoins des parents, certains viennent un ou deux jours, d'autres toute la semaine. « Les enfants jouent spontanément mais nous proposons aussi des activités manuelles comme de la peinture, de l'expression corporelle avec des rondes, des danses... Et même de la relaxation avant le repas. La garderie permet aux enfants d'évoluer et les prépare à l'école. Ils sont déjà habitués à être assis, à écouter, à partager et attendre leur tour » détaille Annick Gros. Enfin, des temps forts viennent ponctuer l'année : anniversaires, Noël, spectacle de fin d'année et même participation au repas des anciens pour une rencontre intergénérationnelle.

### Grand déménagement

La garderie est aussi un vrai service pour les parents. Si l'île aux Croës n'explique pas tout, la démographie est au beau fixe à Aussois avec une dizaine de naissances chaque année depuis 2010. L'hiver passé il y avait d'ailleurs plus de demandes que de places disponibles. La garderie commence donc à être à l'étroit. Situés au 1<sup>er</sup> étage, les locaux ne sont pas non plus aux normes d'accessibilité aux personnes handicapées. Fin 2015, la crèche devrait donc être transférée à la Maison d'Aussois au sein d'un pôle petit enfance qui regroupera "L'île" et la garderie du front de neige dédiée aux enfants en vacances. Une structure de plus de 300m<sup>2</sup> offrant une quarantaine de places à répartir entre les croës et les petits vacanciers.

*Delphine Lacosse, une des trois professionnelles de la garderie (avec Annick Gros et Isabelle Moulton), entourée par une partie des enfants. L'île aux Croës accueille les enfants de 3 mois à 3 ans. Quelques maternels fréquentent aussi la structure pendant les vacances. En fonction des places, des vacanciers peuvent également être accueillis.*



## Vue d'hier

A la manœuvre



Gare de Modane, les années 60. Des ouvriers manœuvrent une traversée, des rails qui permettent un changement de voie. Une vingtaine d'hommes pour caler une énorme masse d'acier et de bois : un bien laborieux travail d'équipe. Une photo qui marque aussi la fin d'une époque, celle du quartier du "Passage à niveau".

Jusqu'aux années 60, la route croisait le chemin de fer entre Modane ville et Modane gare. Une barrière stoppait les véhicules quand des trains transfrontaliers étaient annoncés. Mais avec la hausse de la circulation, sur les routes comme sur les rails, la situation devenait intenable.

Ce passage à niveau a donc été supprimé, et tout un quartier avec, pour être remplacé par le pont routier qui enjambe aujourd'hui les rails à la sortie de la gare direction l'Italie.

De gros travaux qui ont permis de fluidifier la circulation automobile mais aussi une hausse du trafic ferroviaire grâce à la création de nouvelles voies. Quelques années plus tard, Modane devenait la plus importante gare française pour le transport international des marchandises.

*Pour en savoir plus : "Modane vous est conté 1943-1990", un livre de C. Girard et C. Bouvier.*

## Du côté des livres

### Nous, frontaliers dans la tourmente de la guerre

Après l'exposition, la brochure. Le Museobar de Modane et l'association "Mémoires sans frontières" viennent de publier "Nous, frontaliers dans la tourmente de la guerre, 1935-1947". Un livret d'une soixantaine de pages qui reprend les thèmes de l'exposition présentée il y a quelques mois à Modane sur cette période noire de l'histoire contemporaine.

Des dizaines de photos d'archives, d'illustrations et de documents replongent le lecteur dans l'ambiance d'une époque troublée. Avec la vie quotidienne à Modane avant-guerre, le déclenchement du conflit, les combats franco-italiens, l'exode des villageois puis l'occupation italienne en Haute Maurienne. La brochure n'occulte pas les années sombres pendant lesquelles la France a failli : la Révolution nationale de Pétain, le maréchal a d'ailleurs droit à une avenue à son nom à Modane, le

Service d'ordre de la Légion, les indésirables et les dénonciations. Mais l'ouvrage rappelle aussi les actes de bravoure, la Résistance en Maurienne comme le sabotage de la conduite forcée de Bissorte, l'embuscade de Bessans ou la destruction du pont de la Pouille. Une large place est également accordée aux bombardements de Modane et de Fourneaux par les avions anglais en 1943, la Libération et la reconstruction clôturant logiquement cet ouvrage dense dont le grand mérite est de laisser la parole aux témoins locaux.

Des dizaines de Mauriennais ou d'acteurs du conflit témoignent tout au long des pages. Du vécu pour des anecdotes bien plus parlantes qu'un cours d'histoire.

60 pages. 6€. En vente au Museobar de Modane.



## HISTOIRE DE LIRE

### LIBRAIRIE

Littérature générale

Espace jeunesse

Espace régional



15 Rue de la République  
73 500 MODANE  
Tél. Fax : 04 79 05 87 74



Altitude 1500-2750m  
73 500 AUSSOIS EN VANOISE

Tél. 04 79 20 30 86  
Fax 04 79 20 34 22  
[www.hotel-lesmottets.com](http://www.hotel-lesmottets.com)  
[infos@hotel-lesmottets.com](mailto:infos@hotel-lesmottets.com)

**Restaurant**  
Gîte d'étape  
**Le Fort**  
Marie-Christine  
73 500 Aussois

Réservation : 04 79 20 36 44

Recommandé par les guides Gault Millau, Bottin Gourmand, Champéard et le Guide du Routard



Site : [www.fort-mariechristine.com](http://www.fort-mariechristine.com)  
Courriel : [info@fort-mariechristine.com](mailto:info@fort-mariechristine.com)

**BOUCHERIE • CHARCUTERIE**

Artisanale et Traditionnelle

**Boucherie Rittaud**



3, rue de la Concorde - 73500 Fourneaux  
Tél : 04.79.05.00.92 [mathilde.rittaud@wanadoo.fr](mailto:mathilde.rittaud@wanadoo.fr)  
[www.boucherierittaud.com](http://www.boucherierittaud.com)

TRAITEUR • EPICERIE FINE • VINS

**Terre de Bretagne**  
Crêperie et Brasserie

Sébastien et Gélina vous proposent  
deux formules :  
SUR PLAGE ou A EMPORTER.



19 place de l'Hôtel de Ville 73500 MODANE  
Tél. 04.79.05.14.61  
site internet : [terredebretagne.canalblog.com](http://terredebretagne.canalblog.com)

**Nouveau à Modane !**  
(en face de la gare) Fromagerie de Lanslebourg

**COOPÉRATIVE LAITIÈRE**



**Haute-Maurienne**  
**Vanoise**

Vente directe de Beaufort et Bleu de Bonneval sur Arc  
Fromages de Haute Maurienne  
Coopérative laitière de Haute Maurienne Vanoise  
20 place Someiller 73500 Modane 04.79.64.00.24

## Sorcière, prends garde à ton derrière !

Pierre vient de s'acheter une maison... Pour 5 euros ! Mais attention... dans cette maison il y a un placard à balais et dans ce placard, il y a une vieille et méchante sorcière ! Et surtout, elle n'aime pas qu'on se moque d'elle, encore moins qu'on chante "Sorcière, sorcière, prends garde à ton derrière !" Pour se débarrasser d'elle, Pierre va devoir faire preuve de courage et d'astuce. Heureusement, des amis inattendus sont là pour lui venir en aide... Une histoire comme les enfants les aiment. Présentée par la compagnie lyonnaise "Personnel de bord", cette pièce jeune public d'après le conte de Pierre Gripari a été jouée au festival d'Avignon 2012. Dans un décor plein de surprises et d'astuces, comédiens et marionnettes recréent avec une belle énergie un monde magique.

Un spectacle organisé par le Grac en partenariat avec la commune de Modane. A 17h30 à la salle des fêtes de Modane. A partir de 3-4 ans. Durée 45 minutes. Tarif : 5€ (gratuit pour l'adulte accompagnant). En cadeaux tirés au sort : des livres et jeux, des places de spectacles offerts par la librairie Histoire de lire et le Grac.



## Le PRJ recrute

Le Point Relais Jeunes de la Communauté de communes Terra Modana recrute 4 personnes pour son centre de loisirs ados. Des postes à pourvoir cet été. Profil des postes :

- 2 Animateurs BAFA complet avec expérience des centres ados (12-17 ans). Capacités d'encadrement d'activités sportives et/ou artistique bienvenues.
  - 2 Animateurs BAFA complet + de 21 ans avec permis B. Capacités d'organisation et/ou d'encadrement d'activités sportives et artistique souhaitées.
- Pour les animateurs retenus, prévoir 2 réunions de préparation obligatoires dates communiquées ultérieurement

Pour postuler :

Envoyer 1 CV et une lettre de motivation avant le 1er avril 2014 à Monsieur le Président de la Communauté de Commune Terra Modana, Maison Cantonale, 9, place someiller, 73500 MODANE. Plus de renseignements auprès du PRJ. Tél. : 04 79 05 17 90.

## Friperie sociale

Le "Vêtement'Tri" est ouvert depuis octobre 2007 à Modane. Une boutique originale, entre friperie et structure sociale, dont le but est non seulement d'assurer une deuxième vie au textile, mais aussi d'assurer l'insertion de personnes en difficultés grâce au travail.

Les vêtements ou les chaussures en bon état dont les particuliers n'ont plus le besoin sont déposés dans des chalets bois. Ils sont ensuite triés puis mis en vente à petit prix par ces personnes en difficultés au Vêtement'Tri.

Tout le monde y trouve son compte : ceux qui déposent en se débarrassant de leurs surplus, ceux qui vendent retrouvent une activité, et ceux qui achètent en bénéficiant de produits d'occasion mais à prix réduit.

Une structure sociale, loin d'un commerce classique ou des reventes qui fleurissent sur internet, en partenariat entre l'Association maurienne d'insertion économique et sociale (AMIES) de Saint Jean de Maurienne et le Secours Catholique de Modane.

Ouverte seulement quelques heures par semaine jusqu'en janvier, la boutique propose désormais plus de créneaux. Elle est ouverte à tous les mercredis de 14h à 16h, les jeudis de 16h à 18h et le 2<sup>ème</sup> samedi du mois de 10h à 12h.

Le Vêtement'Tri, 700 cours Aristide Briand, à la sortie de Modane en direction de La Norma. Tél : 06 88 14 23 83.

## Un précurseur du blues à Aussois

C'est un Monsieur qui vient à Aussois. Cisco Herzhaft est l'un des précurseurs du blues en France : à la fin des années 60, il jouait déjà avec John Lee Hooker ou John James.

Véritable showman, Cisco Herzhaft a depuis longtemps quitté son Pas-de-Calais natal pour arpenter les scènes du monde entier. En 50 ans de carrière, il a usé ses cordes des Etats-Unis à l'Europe en passant par l'Argentine ou le Canada.

Une figure du blues qui vient de sortir un tout nouvel album "Good hand". Bonne pioche pour Aussois et pour les amateurs de folk blues acoustique. Un concert de belle qualité avec un prix libre à l'entrée.

Cisco Herzhaft, le mercredi 19 février à 21h30 au café associatif de la P'tite Culture, à la Maison des métiers d'art (rue de l'artisanat, à côté de l'école). Entrée libre (adhésion de 1€ obligatoire à l'association).



**TAO!**  
Bar - Restaurant - Cocktails

**ouvert toute l'année**  
en saison : tous les jours jusqu'à 1h du matin  
en intersaison : les midi du lundi au vendredi  
et sur réservation les week-ends

La Norma  
04 79 20 39 34 ou 06 80 51 14 45

**cuisine du monde gourmande**  
et plats à emporter

Votre agence de location à Valfréjus, c'est

**Immo Valfréjus**



Réservez en ligne dès maintenant!

04 79 20 27 59 - [www.immo-valfrejus.com](http://www.immo-valfrejus.com)

**RELIEF**  
ALL MOUNTAIN SHOP



Télémark  
Ski de Rando  
Ski & Snowboard  
Solution Bootfitting

Place du Village  
LA NORMA SAVOIE 04 79 20 33 94  
[www.reliefmountainshop.com](http://www.reliefmountainshop.com)

**Auberge de la Cascade**  
Hôtel-Restaurant



Charme et Convivialité

57, rue du Passour  
73500 Avrieux

04-73-05-83-73  
[aubergelacascade@orange.fr](mailto:aubergelacascade@orange.fr)

# Histoire

De Modane à Bardonecchia

## Du temps de la navette

Dans les années 50, il était possible de passer le tunnel ferroviaire du Mont Cenis en voiture. Les automobilistes garaient leur véhicule sur des wagons plats, le convoi s'ébranlait, et 20 minutes plus tard ils étaient en Italie. Une navette ferroviaire qui s'est interrompue en 1980.

Fin des années 40. Le percement du tunnel routier du Mont Blanc est décidé. La Maurienne doit se contenter de son historique tunnel ferroviaire. Cependant, la mise en place d'un nouveau service est décidée : la navette ferroviaire. Les automobilistes pourront emprunter le tunnel sur des wagons plats. Des voitures étaient déjà confiées au chemin de fer, mais la pratique restait limitée par les coûts, les délais et les tracasseries administratives qu'elle engendrait. Autant de barrières qui sautent en 1951 quand la SNCF et les douanes acceptent de considérer les voitures comme de simples "bagages accompagnés".

La navette Modane-Bardonecchia est inaugurée en octobre 1953. Une locomotive placée côté Italie tracte 9 wagons plats et un fourgon-pilote. Du matériel italien qui date d'avant-guerre. Avec deux automobiles par wagon et un départ toutes les deux heures, le trafic est modeste dans un premier temps. Mais très vite la navette connaît le succès. Mise en place à l'origine pour pallier la fermeture hivernale du col du Mont Cenis, la navette circule en fait toute l'année et les utilisateurs sont nombreux en été, préférant passer par le tunnel plutôt que de se lancer dans les lacets du Mont Cenis sans guère de possibilités de doubler les centaines de poids lourds qui transitent alors par ce col à 2000 mètres d'altitude.

De nouvelles infrastructures dédiées à la navette sont créées à Modane et à Bardonecchia. Avec quai d'embarquement et salle d'attente. A partir des années 60, du nouveau matériel est mis en service avec des locomotives qui passent du triphasé au courant continu et des wagons à arceaux pour les voitures. Les automobilistes accèdent au wagon, puis restent au volant jusqu'à l'arrivée. Bien que le but de la SNCF soit de "donner à l'automobiliste l'impression qu'il poursuit son voyage par la route", conducteurs et passagers

peuvent également quitter leur véhicule pour s'installer sur les antiques banquettes en bois du wagon voyageur. Un wagon qui est régulièrement utilisé par les frontaliers italiens et modanais qui apprécient la régularité du service. « A l'époque, on pouvait aller passer sa pause de midi à Bardonecchia, s'offrir une pizza et un café et être de retour au travail l'après-midi. Comme on ne prenait pas le ticket auto, ça ne coûtait presque rien » se remémore un Modanais qui a travaillé quelques étés à la navette. Quant au tarif automobile, sans être prohibitif, il n'était pas négligeable. Avec par exemple un aller-retour à 60 francs en 1978. A comparer avec le Smic de l'époque à 2 300 francs.

Avec la hausse de la circulation, les départs se faisaient toutes les 90 minutes, puis toutes les heures. En période de pointe, en fin d'année et à Pâques notamment, des navettes emportant une trentaine de voitures ou de camionnettes partaient même toutes les 20 minutes ! Le trafic est parfois si intense que les voitures attendent de pouvoir embarquer, pare-chocs contre pare-chocs, jusqu'à l'entrée de Fourneaux.

Dans les années 60, l'idée d'un tunnel routier sous le Fréjus est relancée. Le chemin de fer rétorque avec une possible montée en puissance de la navette. Des rames à deux étages et une nouvelle voie à Bardonecchia sont envisagées. Des équipements qui auraient permis de faire passer la capacité de 50 000 à 275 000 voitures par an. Des wagons spéciaux auraient également pu accueillir bus et camions.

Mais le percement du Fréjus est lancé en 1974. Son ouverture en 1980 signe l'arrêt d'un service qui exigeait un nombreux personnel. La fin d'une aventure de ferroutage frontalière unique en son genre. En 27 ans de service, la navette aura transporté plus d'1 million de véhicules.



C'est à Modane qu'on paye son ticket, même si on a pris la navette à Bardonecchia, et que sont effectués les contrôles douaniers et policiers. Des douaniers qui n'hésitent pas à fouiller coffres, sacs et bagages, traquant cigarettes et alcools non déclarés. Il arrive parfois que des voyageurs, revenant d'Italie chargés de bouteilles, préfèrent les casser sur le quai plutôt que de payer la surtaxe, ou de laisser les douaniers confisquer la marchandise...



Les années 50. Belles voitures, cigarettes, chapeaux et costumes. Lors des périodes de pointe, des milliers d'Italiens ou de touristes venus de toute l'Europe empruntent la navette. Il faut parfois patienter des heures avant d'embarquer.



Des "caleurs" réceptionnant un fourgon. La navette pouvait transporter 2 véhicules de moins de 10 tonnes par wagon. L'accès se faisait initialement en bout de convoi. Puis les voitures roulaient jusqu'à leur place. Il fallait ensuite tirer le frein à main et passer une vitesse.

# Culture

De Modane à Bonneval

## Polar pas si noir

**Skieuse, chanteuse, spécialiste en business plan, prof à la fac... Patricia Milesi est multi facettes. Sans compter son travail d'écriture. Son troisième polar devrait sortir dans quelques mois.**

Cheveux courts, regard intense et sourire éclatant, Patricia Milesi est une passionnée. Quand elle se lance sur le jazz ou la littérature, on ne l'arrête plus. « C'est d'ailleurs pour une raison précise que j'écris des polars. J'ai une imagination débordante, avec 15 trouvailles humoristiques à la douzaine. Mais en polar, ce n'est pas possible : une énigme demande un cadre. » A 56 ans, Patricia Milesi écrit actuellement son troisième roman policier dans son appartement de Lanslevillard. Un appartement avec belle cheminée et accès direct aux pistes pour le côté montagne, et les peintures contemporaines de Michel Dufresne, les rayonnages de livres et le fond musical jazzy pour l'aspect artistique.

Après "Danse avec la neige" et "Le petit vendeur de meringues", "On est tous un peu schizophrènes" devrait sortir dans quelques mois. Prévu pour début 2014, l'auteur a repoussé l'échéance pour continuer à travailler le troisième volet des aventures de son héroïne, l'inspectrice Camille Sora.

L'écriture, Patricia Milesi la pratique depuis longtemps. Auteur de poésies et de romans, elle a également composé plus de 200 chansons. Des textes qu'elle interprétait elle-même, en solo ou avec le groupe "Blaxun's". Une formation pop-rock avec Benoît Reeves au piano, le fils du fameux astrophysicien, qui a connu un certain succès au milieu des années 90. La chanteuse s'est ensuite tournée vers le jazz, une musique à laquelle est même dédiée un livre. A l'époque, les concerts s'enchaînaient mais... « J'ai subi plusieurs chocs personnels. Ça m'a coupé les ailes et j'ai perdu le goût de la scène. Aujourd'hui je suis en convalescence musicale » explique Patricia Milesi.

### Assaisonnée aux deux poudres

Une artiste qui se fait une place dans le milieu du polar. Mais pour qu'elle se lance vraiment, ses proches ont dû s'activer derrière son dos. « A l'époque, je travaillais beaucoup avec des collectivités locales. En 2008, après les coupes budgétaires, je me suis retrouvée avec un gros trou à la fin de l'année. J'avais besoin de me nettoyer la tête, d'écrire des choses drôles, presque abracadabrantes, pour ne pas sombrer dans la dépression. Mais je ne pensais pas être éditée. C'est mon compagnon de l'époque, président de l'Université Lyon II, qui a envoyé mes brouillons au scénariste Pierre Christin, le père de son prédécesseur. Après avoir lu mes textes, il m'a dit qu'il fallait absolument que je continue. Et comme j'ai une propension forte à la création, je me suis dit "pourquoi pas ?" »

"Danse avec la neige" sort en 2012. Malgré une couverture "second degré à l'anglaise" qui peut laisser dubitatif, le polar trouve son public, défendu par des libraires qui s'amusent en dévorant l'intrigue. Une histoire qui se passe en Haute Maurienne entre deux poudres, celle qui glisse sous les skis, et celle que jeunes et moins jeunes s'envoient dans les narines. Le tout pimenté d'un pied orphelin, d'une traînée de meurtres et d'une bonne dose d'humour et de dérision.

« Si le roman a touché un public assez large, c'est sans doute parce qu'il a trois clefs de lectures » explique l'auteur. « Il y a le premier abord polar décalé. Puis il y a le côté social, ce microsisme si particulier des stations de ski : un mélange de locaux et de saisonniers. Des jeunes qui couchent pour se payer leur matériel de ski. Car oui, il y a des gigolos en station, j'en connais. Et puis il y a un troisième niveau de lecture, celui d'une société de plus en plus individualiste. Car aujourd'hui on veut tout et son contraire. Combien d'histoires de couples fonctionnent vraiment ? Hommes et femmes ont désormais pratiquement les mêmes rôles.

Personne ne veut lâcher, on va directement à ses aspirations et c'est quand on s'est quitté qu'on se rend compte de ce que l'on a perdu. Et on est susceptible en plus ! Les gens ont la tête près du bonnet... Avant, le collectif nous protégeait, mais aujourd'hui on est au temps du "moi". C'est plus dur, plus violent. Cette triple lecture, je l'avais en tête mais je n'étais pas certaine qu'elle ressorte. Et pourtant, de la coiffeuse qui n'a pas l'habitude de lire au prof de fac, tout le monde semble y trouver son compte. »

### Sortir du régionalisme

Le côté décalé joue certainement dans le bon accueil du livre. Un humour assumé qui n'a pourtant pas été simple à placer auprès des éditeurs « Il n'est pas évident de lancer un auteur nouveau, dans un style nouveau. Mais je pense que le public en avait un peu marre des polars norvégiens bien gores, avec des gamins enfermés dans des tonneaux, salés et enterrés dans des trous. Il y avait une attente pour des livres plus joyeux, décalés, dans le style "Le vieux qui ne voulait pas fêter son anniversaire". » Décalé mais de qualité. « Mais quand on débarque à Lyon et qu'on vient de Haute Maurienne, il y a un côté "elle descend de la montagne". Les gens pensent qu'il nous manque un bout de cerveau car on n'a pas assez d'oxygène là-haut. Du coup, on devrait forcément écrire un petit truc régional. C'est l'image d'Épinal du petit vieux qui tape le carton mais qui est plein de bon sens. On est pourtant bien loin de tout ça aujourd'hui... »

Si Patricia Milesi revendique son attachement à la vallée, elle est pourtant née à Saint-Laurent du Var. Ses parents rentrèrent tout juste de Madagascar. « Mon père était parachutiste mais suite à des problèmes au poumon, il est venu s'installer en montagne. Il est arrivé pauvre et puis... il a fait son trou » explique l'auteur. Un beau trou : un établissement de 600 chambres, 400 couverts, une salle de spectacle de 200 places, un piano-bar où Patricia a fait ses premiers tours de chant. Les journées à rallonge, les soucis, les emprunts qui obligent à remplir à 90%... « On bossait comme des dingues. Et pourtant je déteste l'hôtellerie. Et le travail en général. A la limite, j'aurais aimé être géologue pour cavalier dans tous les pays. Mais sinon, je suis une vraie fainçante. » Et pourtant, elle cumule toujours les activités, du conseil aux entreprises familiales à l'audit des écomusées en passant par les cours de business plan artistique à la faculté de Lyon ou à l'écriture de scénarios pour des jeux. « Mais les cours, c'est purement alimentaire. L'artistique c'est bien mais cela ne fait pas encore vivre. On verra dans 3 ou 4 bouquins... Et puis il y a tout de même un côté intéressant au travail : c'est au contact des autres qu'on s'enrichit vraiment. »

Gamine, elle était aussi championne de ski. « C'était naturel, je dansais avec la neige. Et puis ma mère est décédée. D'un coup je me suis retrouvée bloquée. Je ne dansais plus, je labourais. J'ai mis du temps à comprendre ce qui s'était passé » confie Patricia Milesi. La skieuse a depuis retrouvé son niveau mais délaissé les piquets pour le hors-piste. « Et je ne mets toujours pas de casque. Parfois, les jeunes qui me proposent d'aller "rider", car aujourd'hui on ne skie plus, on ride, me disent que ce n'est pas très prudent. Je le sais bien mais ces principes de précaution m'ennuient. Parfois j'ai l'impression d'être dans un monde de vieux. Et ce n'est pas une question d'âge, c'est la peur de tout perdre. Mais avec la peur on oublie les choses essentielles : le plaisir. La vie. »

« Danse avec la neige » (11€) et « Le petit vendeur de meringues » (10€) sont publiés chez Act'Polar.



# Photo

De Modane à Bonneval



## Retour au Cuchet

**A la recherche du bouquetin du Cuchet, deuxième épisode. Le photographe animalier Christian Simon reste à l'affût de LA photo nature en Haute Maurienne.**

Il était pourtant bien là ce bouquetin. Au bon endroit, parfaitement placé pour se découper sur la Dent Parrachée. Une photo qui aurait réuni les deux seigneurs de la Maurienne : cornes impressionnantes de l'animal et sommet majestueux culminant à 3 697 mètres. Oui mais voilà, en ce mois de janvier 2013, la lumière n'était pas bonne. Le photographe Christian Simon s'est dit que ce n'était que partie remise. Les animaux sont territoriaux, et même si c'était le premier bouquetin qu'il observait dans le secteur, ce beau mâle finirait pas repointer le bout de ses cornes.

Il est donc retourné planquer plusieurs fois au Cuchet, au-dessus de Lanslebourg. Des chamois, des aigles, de la neige, de jolies lumières mais... pas de bouquetin. En prise de vue animalière, la patience est presque aussi importante que la science du cadrage. Le photographe ne s'est donc pas découragé. Et il y est retourné.

« Mi-décembre, je suis parti avec 18 kilos sur le dos. J'ai laissé le téléobjectif et ses 5 kilos à la maison et je n'ai emporté que le strict nécessai-

re. Des pâtes, des boîtes de thon, du jambon de pays, des fruits... De quoi tenir 3 jours en autonomie. » Une petite flambée et le refuge atteint un douillet 10°. Là-haut, à 2160 mètres, les visites sont rares, le village n'est pourtant qu'à 2 heures de marche, et seul le bourdonnement des engins de damage vient troubler la sérénité des lieux.

Mais le photographe n'est pas vraiment là pour se reposer. Debout à 6 heures pour être en poste, caché derrière un sapin, une heure plus tard. Reste à attendre que le bouquetin se décide... « De toute façon, la photo animalière c'est de l'attente. Et de la chance. Par exemple, un chamois était là, prêt à composer une superbe photo. Mais il est resté juste à l'aval d'une crête, ne laissant apercevoir que sa tête... Une autre fois, le cadre n'était pas tout à fait le bon. Il faut alors se déplacer, au risque d'être repéré par l'animal, même à 200 mètres de distance. » Et quand en plus on se déplace en glissant sur la neige à quelques mètres des barres rocheuses, la photo animalière prend rapidement un côté sport extrême.

En trois jours d'attente, Christian Simon a eu le temps d'observer le paysage. Il a compté 65 chamois sur le massif, contemplé le passage du gypaète qui niche actuellement dans les gorges du Doron à Termignon, suivi les ballets de l'aigle royal et de sa troupe de chocards, manqué de peu une belle photo d'une étagne et de son petit... Mais toujours pas de bouquetin.

Christian Simon a tout de même fait une rencontre insolite. « Un jour, près d'un petit sentier un peu perdu, j'ai vu un sac à dos affleurer de la neige. Pendant un moment, j'ai cru qu'il y avait quelqu'un dessous... J'ai tiré, mais heureusement il n'y avait que le sac. Il était presque vide. Quelques boîtes en plastique et un sachet étanche avec un passeport et deux billets de train. C'étaient les papiers d'identité d'une jeune Indonésienne. Quant aux billets, ils dataient de l'été 2012. » Après quelques recherches infructueuses, le photographe a déposé le sac aux objets perdus. Sans nouvelles jusqu'à présent. Le Cuchet : après le mystère du bouquetin, celui de la randonneuse du bout du monde.



**Photos Christian Simon.**

Retrouvez le travail de ce photographe animalier à "Empreintes de montagne", boutique créative à Aussois. Et sur le site [www.duodescimes.com](http://www.duodescimes.com)



De gauche à droite : un gypaète en quête d'un os au-dessus de Lanslevillard (il est possible de suivre la couvaison de cet immense rapace en direct : [gypaete.parcnational-vanoise.fr](http://gypaete.parcnational-vanoise.fr)) ; deux chamois qui se chamaillent à la fin de la période du rut ; un aigle royal (en bas) partageant les mêmes thermiques que des dizaines de chocards.

# Gastronomie

De Modane à Bonneval

# FONDUS DES FONDUES



De plat traditionnel, la fondue est devenue menu de fête. La recette est généralement composée de fromages mais tout, ou presque, est possible. Fondue aux morilles, à la tomme, au citron... la créativité est dans le caquelon. Trois idées de recettes.

## Traditionnelle

### Fondue de l'Auberge du Col

200 grs de fromages par personne (100 grs de comté, 50 grs de beaufort et 50 grs d'emmental). 100 grs de vin blanc de Savoie par personne (1 verre d'apremont). 1/2 cuillère à soupe de moutarde forte. 1 petit verre de kirsh. De l'ail et du pain un peu rassis.

Sur la carte de l'auberge du Col, la cuisine française est plus présente que les spécialités fromagères. Mais la fondue de cet établissement au charme très montagne est renommée. « Je commence par frotter le poêlon à l'ail, explique le chef René Borrel. Je mets ensuite au feu et j'ajoute le vin et la moutarde. Une demie cuillère qui rend le fromage plus digeste. C'est aussi pour cela que j'ajoute une touche de kirsch. Je laisse bouillir puis j'ajoute peu à peu le fromage râpé. Certains mettent 1/3 comté, 1/3 beaufort et 1/3 emmental mais je préfère mettre un peu plus de comté car le beaufort a tendance à rendre de l'huile. Quant à l'emmental, c'est lui qui donne les fameux "fils" de la fondue. On mélange bien en brassant en "8". Certains n'arrivent pas à lier fromages et vin et se retrouvent avec une sorte de pâte baignant dans du liquide. C'est souvent parce que le vin n'était pas assez chaud. On peut aussi ajouter une 1/2 cuillère à café de fécule de pomme de terre pour faciliter la liaison. Il ne reste plus qu'à piquer les petits bouts de pain. Du pain un peu dur, ou passé rapidement au four, pour un côté croquant qui se marie bien avec le fromage. Et on boit le même vin que celui de la préparation. L'erreur est trop souvent de se servir d'un vin de base pour la cuisine. Mais il n'y a pas de secret : pour obtenir de la qualité, il faut de bons produits. »



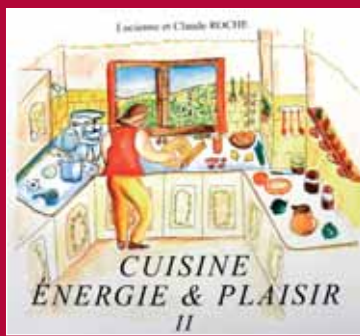
Fondue sur réservation. Auberge du Col, 242 route de l'Orgère à Saint-André. Tél. : 04 79 05 84 12

## Au citron

### Fondue sans alcool

150 à 200 grs de fromages par personne (2 sortes de fromages : comté et emmental ou beaufort et gruyère par exemple). Jus d'1/4 de citron par personne. 1 gousse d'ail. 1 cuillère à café de coriandre. Sel, poivre rose. 1/2 ficelle de pain par personne.

Une fondue étonnante ou le jus de citron remplace le vin blanc. Une recette très digeste mise au point par Lucienne Roche, une cuisinière ardéchoise qui prône une cuisine nature et saine à base de produits de saison. Comme pour une fondue "traditionnelle", on commence par frotter le poêlon à l'ail puis on écrase le reste. On ajoute ensuite le jus de citron et 1/2 verre d'eau par personne (attention, ne pas mettre tout le jus de citron d'un coup. Verser la moitié, ou les 2/3 tiers, préparer la fondue, goûter, puis ajouter le reste au besoin). Faire chauffer le jus de citron et l'eau à feu vif. Il faut que le liquide soit très chaud pour que les fromages râpés se mélangent correctement. Brasser jusqu'à l'obtention d'une crème onctueuse. Saler, poivrer et ajouter la coriandre. Reste à couper le pain et à servir. Si la fondue est sans alcool, elle est tout de même très bien accompagnée par un vin blanc de Savoie. A la fin, s'il reste encore un peu de fromage, on peut ajouter quelques champignons de Paris revenus à l'huile et coupés finement.



Une recette tirée de l'ouvrage "Cuisine Énergie et Plaisir II" en vente à la boutique de la créatrice de vêtements S. Roche, dernière maison de Lanslevillard sur la route de Bessans. Un livre avec des dizaines de recettes mais aussi un véritable plaidoyer pour une cuisine artisanale et de qualité.

## Vigneronne

### Fondue de l'Estando

Bœuf de Savoie, tomme et beaufort de Haute Maurienne, vin blanc de Savoie (jacquère). Plantes aromatiques.

Piquer viande, beaufort ou tomme de Savoie et les saisir dans un vin brûlant. Un concept original qu'on découvre au restaurant L'Estando à Termignon. Un établissement qui mélange plaisir des papilles et des oreilles avec de nombreuses soirées festives. On commence par chauffer le vin blanc (environ 1/2 bouteille) avec les aromates dans le poêlon. Le liquide doit frémir et rester bien chaud. Le boeuf et les fromages sont coupés en gros cubes. Reste à les piquer et à les tremper dans le vin. Selon les goûts, la viande peut être juste saisie ou bien cuite. Quant aux fromages, mieux vaut ne pas les oublier sous peine de ne plus rien avoir au bout de sa fourchette ! Peu à peu, les sucs de la viande passent dans le liquide. Un peu de fromage fond et le bouillon devient de plus en plus savoureux. Il arrive même que certains gourmands s'en offrent un bon bol en fin de repas. Une fondue digeste et originale servie avec une sauce tartare maison, un gratin dauphinois et des petits légumes. Des légumes qui finissent bien souvent dans le bouillon et qui ajoutent leurs saveurs à celle du vin, de la viande et des fromages. Une recette de "La Maurienne dans l'assiette" qui vise à favoriser le patrimoine culinaire local et les circuits courts.



Fondue sur réservation. L'Estando, rue de Savoie à Termignon. Tél. : 04 79 56 59 93

# Agenda

## Samedi 15 février

### Modane-Concours guitaristes

5<sup>ème</sup> concours Chouc'Rock organisé par le magasin Music'All. Les guitaristes amateurs sont invités à venir jouer un morceau de leur choix. Deux catégories : - et + de 16 ans. Concours limités à 20 personnes. Une guitare d'une valeur de 600€ sera offerte à l'un des participants (sur tirage au sort). Après le concours, un repas est proposé (13€) puis soirée concert à partir de 21h30 avec Switch'on, Rockshop et Les Cimes sonnent.

A 18h30 à la salle des fêtes de Fournaux. Inscription gratuite avant le 8 février au magasin Music'All, 27 av. de la Liberté à Fournaux. Tél. : 04 79 05 45 57.

## Dimanche 16 février

### Aussois-Soirée Grand Nord

Soirée Grand Nord avec Husky-Adventure, l'école de chiens de traîneaux d'Aussois. Explication sur ce mode de transport traditionnel devenu un sport, sur les différentes races de chien. Puis séances photo et caresses avec les chiens. A 20h45 sur le front de neige, à côté de la Maison d'Aussois. Gratuit.

## Du 16 au 23 février

### Aussois-Semaine JO

La station d'Aussois se met à l'heure des JO 2014 de Sotchi. Du lundi au jeudi : pour les petits et les grands, 1 épreuve ludique, insolite et familiale sera proposée par les animateurs de la station (remise de tickets cadeaux offerts par les commerçants du village et de la station d'Aussois). Informations auprès de l'animation station.

## Lundi 17 février

### La Norma-Soirée husky

Soirée husky avec Aslak à partir de 18h à La Norma. Explication sur l'activité, diaporama, photos souvenirs et séances de caresses avec les chiens. Devant la Maison de La Norma. Gratuit.

## Mardi 18 février

### Valfréjus-Spectacle humour



Patrick Veisselier débarque à Valfréjus. L'humoriste lyonnais, remarqué pour ses passages dans l'émission de TF1 "Les coups d'humour", est en tournée avec son deuxième one man show. Après un premier spectacle qui lui a permis de remplir l'Olympia, il propose "Penne ou coquillettes ?" Et toujours au centre de son univers : les femmes, ou plutôt la quête d'une fiancée... Et

pour cela, Patrick à une théorie simple : il est certainement plus facile de trouver la femme idéale quand on est connu. C'est sûr, il l'a lu dans "Voici" ! Le plan est donc simple, devenir célèbre pour trouver la femme de sa vie. Et il compte bien la trouver à Valfréjus !

A 21h à la Maison du Thabor. Gratuit.

### Aussois-Visite au musée

"Après-midi comme chez Mamie" à l'Arche d'Oé, le musée qui présente la vie traditionnelle du village. Des bénévoles dévoileront aux visiteurs quelques activités d'antan comme la fabrication du beurre à la baratte. Un beurre à déguster sur place accompagné d'un vin chaud, d'un sirop de violette ou d'un café d'orge. A partir de 16h30 à l'Arche d'Oé, rue de l'église. Tarifs : 3,90€ (2,80€ enfant).

### Avrieux-Visite de la Redoute



Visite de la Redoute Marie-Thérèse. Une balade pour découvrir ce fort sarde du XIX<sup>ème</sup> siècle. Après la découverte des fortifications, les visiteurs pourront déguster des crêpes ou des gaufres pour une pause gourmande à "La gamelle du soldat". Prévoir des vêtements chauds et de bonnes chaussures.

Visite à 14h. Inscription à La Maison de La Norma ou au 06 78 22 48 38. Tarifs : 5,50€ ou 3,50€ enfant (visite + boisson chaude offerte). [www.redoutemarietherese.fr](http://www.redoutemarietherese.fr)

## Mercredi 19 février

### Modane-Théâtre jeune public

"La sorcière du placard à balais". Une pièce jeune public.

A 17h 30 à la salle des fêtes de Modane. A partir de 3-4 ans. Tarif : 5€ (gratuit pour l'adulte accompagnant). Voir p. 3.

### Aussois-Loto

"Loto des écoles" proposé par l'association des parents d'élèves d'Aussois. Parmi les lots à gagner : un séjour hiver.

A la salle des fêtes d'Aussois. Goûter avec vente de parts de gâteaux maison à partir de 16h45. Loto à 17h45. 4€ le carton, 10€ les 3, 15€ les 5.

### Aussois-Contes et légendes

Veillée Contes et Légendes à l'Arche d'Oé, le musée d'Aussois. Venez revivre une veillée d'Antan dans la chaleur et convivialité d'une grange avec le conteur "Zian des Alpes".

A 18h à l'Arche d'Oé, rue de l'église. Tarif : 5,50€ (4€ enfant). Inscriptions et réservation au musée

avant le mardi 18 février.

### Aussois-Concert blues

Concert de Cisco Herzhaft, un des précurseurs du blues en France.

A 21h30 au café associatif de la P'tite Culture, à la Maison des métiers d'art (rue de l'artisanat, à côté de l'école). Entrée libre (adhésion de 1€ obligatoire à l'association). Voir p.3

### Avrieux-Patrimoine

Soirée "Plein feu sur le fort". Visite de la Redoute Marie-Thérèse et des souterrains à la lanterne. Après la découverte de ce fort sarde du XIX<sup>ème</sup> siècle, un forgeron propose une démonstration de son art. La soirée se termine par un repas typique du soldat dans une ancienne salle de casernement. Pour ceux qui viennent de La Norma, une navette gratuite est à disposition mais il est également possible de venir depuis la station en raquette. Un accompagnateur vous guide sur le sentier forestier jusqu'au fort (supplément balade en raquette 15€).

A 19h. Tarifs : 22€, 12€ enfant. Renseignements à La Maison de La Norma ou au 06 78 22 48 38. [www.redoutemarietherese.fr](http://www.redoutemarietherese.fr)

### Villarodin-Atelier cuisine



Atelier de cuisine vivante avec Odile, aventurière du goût, à base de produits du jardin, issus de l'agriculture biologique. Lunch-dégustation des préparations réalisées (assiette complète et équilibrée + douceur). Dégustation de tisanes aromatiques. Atelier de 5 à 10 personnes, sur réservation. Tablier, ingrédients, matériel fourni, prenez juste un carnet. De 11h30 à 14h à l'écogîte Ché Catrine à Villarodin (sous La Norma). Tél. : 06 61 71 46 66. Tarif : 35€.

### Valfréjus-Visite de la chapelle

Visite nocturne de la chapelle du Charmaix. Une visite guidée à la lueur des flambeaux de cette superbe chapelle médiévale accrochée aux parois d'un torrent. Une chapelle qui abrite une vierge noire qu'on dit miraculeuse. De nuit, éclairée par les flambeaux, le site est encore plus majestueux.

Visite organisée par l'Office de tourisme. A 19h. Départ devant la salle du Thabor. Gratuit mais sur inscription à l'OT.

## Jeudi 20 février

### Aussois-Soirée neige

Festivités sur le front de neige dès 17h à Aussois : "Course des p'tits

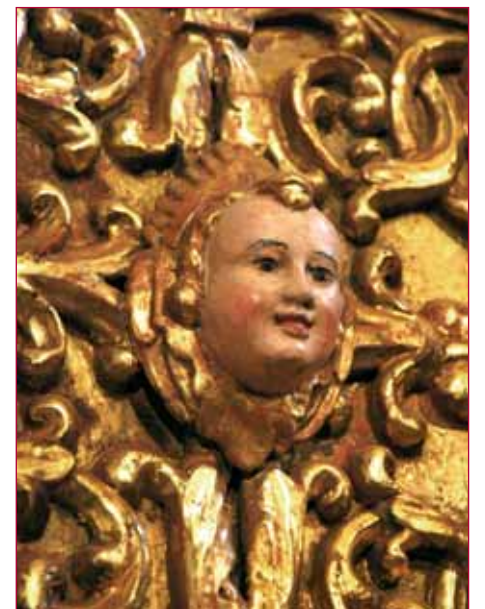
lours" (course ESF réservée aux cours - de 8 ans) et apéro géant. Puis, à partir de 19h30, descente aux lampions ouvert à tous (inscription obligatoire à l'ESF 6,50€/pers). Et à 20h30, la grande descente aux flambeaux avec les professionnels de la station suivie d'un feu d'artifice. Fin de soirée en musique et ski nocturne gratuit jusqu'à 22h sur la piste de la Charrière. Vin chaud et chocolat chaud offerts par l'office du tourisme.

### Le Bourget-Brasserie

Visite de la Brasserie des Sources de la Vanoise au Bourget. Une jolie brasserie installée dans une maison traditionnelle avec un espace expo pour tout comprendre sur la bière, sur ses ingrédients et sur sa préparation. La visite permet de découvrir la fabrication d'une bière artisanale bio au safran (blanche, blonde et ambrée) puisant sa force dans l'eau de source de la Vanoise. Visite suivie d'une dégustation.

Rue Château Feuillet (derrière la mairie du Bourget). Une visite à 17h, puis une 2<sup>ème</sup> à 19h. Tarif : 3€ (gratuit pour les -18 ans).

### Avrieux-Visite guidée



Visite de l'église Saint Thomas Becket d'Avrieux. Une église ornée d'un magnifique décor baroque : retables sculptés, dorures, angelots, décor de stucs, peintures en trompe l'œil, lignes courbes... Un style sensé préfigurer la beauté du Paradis. En plus de l'église, une visite de la boutique du souffleur de verre est au programme.

Visite de l'église à 14h et à 15h. Tarif : 3€. (Départ possible depuis La Norma à 13h45 au rond point à l'entrée de la station après vous êtes inscrits à l'Office de Tourisme).

## Samedi 22 février

### Modane-Concert

A l'occasion des 30 ans de Valfréjus, grand concert à Modane avec "Couleur Turquoise". Une formation d'une soixantaine de choristes, prêts à tout pour exprimer leur envie et besoin de chanter et de partager. Avec un répertoire aussi varié que les émotions qui peuvent en sortir. Des Beatles à Mozart, en passant par la musique du monde, la variété française (Goldman, Zazie, Zaho, France Gale...), du Beethoven revisité par Sarah Brighman ou des œuvres de Karl Jenkins. De grands moments de musiques et de plaisir. A 20h30 à la salle des fêtes de Modane.



## Dimanche 23 février

### Aussois-Soirée Grand Nord

Soirée Grand Nord avec Husky-Adventure, l'école de chiens de traîneaux d'Aussois. Explication sur ce mode de transport traditionnel devenu un sport, sur les différentes races de chien. Puis séances photo et caresse avec les chiens.

A 20h45 sur le front de neige, à côté de la Maison d'Aussois. Gratuit.

### Valfréjus-Spectacle de magie



Magie, illusion, mentalisme... Dorian Maknamara vient faire le show à Valfréjus. Un magicien originaire de Modane qui sillonne salles de spectacles et cabarets de toute la France. Avec son style unique, qui mêle illusions classiques, comédie, charme, fantaisie et grand spectacle, il en met plein les yeux.

Un superbe spectacle qui transporte les spectateurs dans une autre dimension, celle où tout est possible. A 21h à la salle du Thabor. Gratuit.

## Lundi 24 février

### La Norma-Soirée husky

Soirée husky avec Aslak à partir de 18h à La Norma. Explication sur l'activité, diaporama, photos souvenirs et séances de caresses avec les chiens. Devant la Maison de La Norma. Gratuit.

## Mardi 25 février

### Aussois-Visite au musée

"Après-midi comme chez Mamie" à l'Arche d'Oé, le musée qui présente la vie traditionnelle du village. Des bénévoles dévoileront aux visiteurs quelques activités d'antan comme la fabrication du beurre à la baratte. Un beurre à déguster sur place accompagné d'un vin chaud, d'un sirop de violette ou d'un café d'orge.

A partir de 16h30 à l'Arche d'Oé, rue de l'église. Tarifs : 3,90€ (2,80€ enfant).

### Avrieux-Visite de la Redoute

Visite de la Redoute Marie-Thérèse. Une balade pour découvrir ce fort sarde du XIX<sup>ème</sup> siècle. Après la découverte des fortifications, les visiteurs pourront déguster des crêpes ou des gaufres pour une pause gourmande à "La gamelle du soldat". Prévoir des vêtements chauds et de bonnes chaussures. Visite à 14h. Inscription à La Maison de La Norma ou au 06 78 22 48 38. Tarifs : 5,50€ ou 3,50€ enfant (visite + boisson chaude offerte). [www.redoutemarietherese.fr](http://www.redoutemarietherese.fr)

## La Norma-Conférence montagne



Trois jeunes professionnels de la montagne originaire de La Norma présentent les films de leurs voyages sportifs. Après un premier court-métrage sur l'expédition "Racing with the sun" en Norvège (3 skieurs en autonomie au cœur des Alpes de Lyngen dans des conditions dantesques), un deuxième court métrage présentera une expédition "ski extrême" au Pérou.

A 18h en salle d'animation à La Norma. Entrée libre.

## Mercredi 26 février

### Aussois-Contes et légendes

Veillée Contes et Légendes à l'Arche d'Oé, le musée d'Aussois. Venez revivre une veillée d'Antan dans la chaleur et convivialité d'une grange avec le conteur Yves Berneron. Une figure de la vallée qui fera revivre les légendes de la Haute Maurienne.

A 18h à l'Arche d'Oé, rue de l'église. Tarif : 5,50€ (4€ enfant). Inscriptions et réservation au musée avant le mardi 25 février.

### Aussois-Marionnettes bulgares

"Le petit chaperon rouge... au goût Bulgare !" Spectacle de marionnettes et clown bulgares. Une création de la compagnie bulgare "Mariette et Marionnette" avec deux comédiens-marionnettistes. Dans cet étonnant spectacle, la mamie, le loup, le chasseur et le petit Chaperon Rouge sont bien présents, mais... personne ne veut manger personne ! A partir de 5 ans. Spectacle de 50 minutes. A 17h à la salle des fêtes. Gratuit.

### Aussois-Concert Roger Bouzin

Un multi-instrumentiste-machiniste (basse, claviers, accordéon...) créant des samples live accompagné par un batteur électro-acoustique sur matériel prototype expérimental. Le duo Roger Bouzin mélange les influences, du jazz au hip-hop, de la salsa au rock. Et toujours avec un grain de dub électro pour faire monter l'ambiance.

A 21h30 au café associatif de la P'tite Culture, à la Maison des métiers d'art (rue de l'artisanat, à côté de l'école). Entrée libre (adhésion de 1€ obligatoire à l'association).

### Avrieux-Patrimoine

Soirée "Plein feu sur le fort". Visite de la Redoute Marie-Thérèse et des souterrains à la lanterne. Après la découverte de ce fort sarde du XIX<sup>ème</sup> siècle à la lueur des lanternes, un forgeron propose une démonstra-

tion de son art. La soirée se termine par un repas typique du soldat dans une ancienne salle de casernement. Pour ceux qui viennent de La Norma, une navette gratuite est à disposition mais il est également possible de venir depuis la station en raquette. Un accompagnateur vous guide sur le sentier forestier jusqu'au fort (supplément balade en raquette 15€).

A 19h. Tarifs : 22€, 12€ enfant. Renseignements à La Maison de La Norma ou au 06 78 22 48 38. [www.redoutemarietherese.fr](http://www.redoutemarietherese.fr)

### Villarodin-Atelier cuisine

Atelier de cuisine vivante avec Odile, aventurière du goût, à base de produits du jardin, issus de l'agriculture biologique. Lunch-dégustation des préparations réalisées (assiette complète et équilibrée + douceur). Dégustation de tisanes aromatiques. Atelier de 5 à 10 personnes, sur réservation. Tablier, ingrédients, matériel fourni, prenez juste un carnet. De 11h30 à 14h à l'écogîte Ché Catrine à Villarodin (sous La Norma). Tél. : 06 61 71 46 66. Tarif : 35€.

### Valfréjus-Visite de la chapelle



Visite nocturne de la chapelle du Charmaix. Une visite guidée à la lueur des flambeaux de cette superbe chapelle médiévale accrochée aux parois d'un torrent. Une chapelle qui abrite une vierge noire qu'on dit miraculeuse. De nuit, éclairée par les flambeaux, le site est encore plus majestueux.

Visite organisée par l'Office de tourisme. A 19h. Départ devant la salle du Thabor. Gratuit mais sur inscription à l'OT.

### Aussois-Soirée magie

Soirée magie au restaurant "Le Delta" avec Xanadu, magicien spécialiste du Close-up. A partir de 19h au Delta. Réservation au 04 79 20 31 61.

## Jeudi 27 février

### Aussois-Soirée neige

Festivités sur le front de neige dès 17h à Aussois : "Course des p'tits loups" (course ESF réservée aux cours - de 8 ans) et apéro géant. Puis, à partir de 19h30, descente aux lampions ouvert à tous (inscription obligatoire à l'ESF 6,50€/pers). Et à 20h30, la grande descente aux flambeaux avec les professionnels de la station suivie d'un feu d'artifice. Fin de soirée en musique et ski nocturne gratuit jusqu'à 22h sur la piste de la Charrière. Vin chaud et choco-

lat chaud offerts par l'office du tourisme.

### Le Bourget-Brasserie

Visite de la Brasserie des Sources de la Vanoise au Bourget. Une jolie brasserie installée dans une maison traditionnelle avec un espace expo pour tout comprendre sur la bière, sur ses ingrédients et sur sa préparation. La visite permet de découvrir la fabrication d'une bière artisanale bio au safran (blanche, blonde et ambrée) puisant sa force dans l'eau de source de la Vanoise. Visite suivie d'une dégustation.

Rue Château Feuillet (derrière la mairie du Bourget). Une visite à 17h, puis une 2<sup>ème</sup> à 19h. Tarif : 3€ (gratuit pour les -18 ans).

### Avrieux-Visite guidée

Visite de l'église Saint Thomas Becket d'Avrieux. Une église ornée d'un magnifique décor baroque : retables sculptés, dorures, angelots, décor de stucs, peintures en trompe l'œil, lignes courbes... Un style sensé préfigurer la beauté du Paradis. En plus de l'église, une visite de la boutique du souffleur de verre est au programme.

Visite de l'église à 14h et à 15h. Tarif : 3€. (Départ possible depuis La Norma à 13h45 au rond point à l'entrée de la station après vous êtes inscrits à l'Office de Tourisme).

## Vendredi 28 février

### Aussois-Concert Anastasia



Anastasia débarque à Aussois. Une personnalité touchante dans un univers boisé. Une touche de Jazz, un brin de bossa, du swing... Si l'univers d'Anastasia est épuré, il n'en est pas moins riche. Sur ces musiques variées, la voix de la chanteuse fait mouche. Touchante, elle nous emmène dans son univers intimiste. Après les premières parties de Fred Métayer, Karpatt ou Tété, elle était programmée aux Francofolies de la Rochelle en 2013 avec -M- et Lou Doillon.

A 21h30 au café associatif de la P'tite Culture, à la Maison des métiers d'art (rue de l'artisanat, à côté de l'école). Entrée libre (adhésion de 1€ obligatoire à l'association).

Cet hiver, Terra Modana sort tous les 15 jours. Pour faire paraître vos annonces dans le prochain Terra Modana, envoyez vos informations avant le 20 février à [l.sevenier@terramodana.com](mailto:l.sevenier@terramodana.com).

# Expos

Cet hiver, plusieurs musées et espaces d'exposition sont ouverts au public.

## Modane : Peinture

Espace expo Terra Modana



Maurizio Galloro expose à l'Espace Expo Terra Modana. Ce peintre originaire de Saint-Jean-de-Maurienne est devenu à 11 ans l'élève du maître Inis qui lui a appris les techniques de la peinture à l'huile, au pinceau et au couteau. Entre impressionnisme et abstrait, sa peinture reste en perpétuelle évolution.

Jusqu'au 28 février à l'Espace expo Terra Modana de la Maison cantonale, Modane. Du lundi au vendredi, de 9h à 12h et de 14h à 18h. Entrée libre. Tél : 04 79 05 06 00. Entrée libre.

## Modane : Sciences

Laboratoire souterrain

Le Laboratoire souterrain de Modane propose "Petits secrets de l'Univers". Une exposition interactive pour comprendre la radioactivité, le rayonnement cosmique et l'activité de ce laboratoire de recherche fondamentale installé au centre du tunnel du Fréjus, sous 1 700 mètres de roches. Une exposition ludique et adaptée pour toute la famille avec des tableaux explicatifs, des objets mais aussi de petites expériences.

Carré Sciences, 1125 route de Bardonnèche. Tél : 04 79 05 22 57. Ouvert du lundi au vendredi de 14h à 17h. Entrée libre.

## Modane : Sciences

La Rizerie

Au sein de La Rizerie, un bâtiment en forme de temple grec, Lyon-Turin-Ferroviaire propose une exposition gratuite sur le percement des Alpes. Une expo qui permet de comprendre les enjeux de la future ligne ferroviaire à grande vitesse qui doit relier Lyon à Turin. Ouvrage majeur de cette ligne : le tunnel de 57 kilomètres qui passera sous Modane. En plus de cette riche expo, La Rizerie accueille également un espace "Terra Modana" qui présente les richesses naturelles, culturelles et historiques de la Haute Maurienne.

Exposition temporaire :

"Caractère endémique". Exposition des élèves du collège de Modane. A l'occasion des 50 ans du Parc national de la Vanoise, les collégiens modanais ont travaillé sur des thèmes en lien avec la flore, la faune, l'histoire, l'environnement.

Au fil de cette exposition, on découvre des carnets de voyages, des peintures ou de véritables sculptures de papier mâché représentant certains

animaux de la Vanoise. A découvrir jusqu'au 15 mars.

Place du 17 septembre 1943 à Modane. Tél : 04 79 05 84 31. Ouvert du lundi au vendredi de 14h à 18h. Entrée libre.

## Avrieux : Sciences

Centre EDF

Cet hiver, le centre d'information EDF d'Avrieux ouvre ses portes sur demande du lundi au vendredi suivant les disponibilités du guide. L'occasion pour petits et grands de découvrir de manière ludique l'histoire de l'hydroélectricité. Un diaporama, des installations, un arbre à questions (photo ci-dessus), des petits jeux et des textes clairs permettent de comprendre le fonctionnement des barrages sur la haute vallée de Maurienne

Visite gratuite. Informations et réservations auprès de la mairie d'Avrieux (Annelise) au 04 79 20 49 92

## Modane : Histoire

Le Museobar



Ce musée fait revivre l'histoire modanaise grâce à ses cafés. A la fin du XIX<sup>ème</sup> siècle, avec l'ouverture du tunnel ferroviaire, Modane a explosé d'un coup, pour devenir une ville importante. Cheminots, soldats, commerçants, immigrants et contrebandiers se côtoyaient.

Une histoire que le Museobar dévoile à travers la reconstitution de quatre cafés d'époque. Photos, vidéos, pianos mécaniques et reconstitutions nous replonge dans cette ambiance digne du far-west.

Exposition temporaire :

"Murmure Sauvage, dans le silence des Alpes". Une quinzaine de photos animalières du maurienais Guillaume Collombet.

Au-delà des animaux eux-mêmes, ce jeune photographe dévoile poétiquement l'ambiance, le milieu montagnard. Des photos qui révèlent la force de la montagne.

Le Museobar, musée de la frontière. 42, rue de la République à Modane. Ouvert mardi et mercredi de 15h à 19h. Jeudi, vendredi et samedi de 10h à 12h et de 15h à 19h. Tarifs : 4,50€ adulte, 3€ enfant (gratuit pour les - de 7 ans). Le samedi, tarif unique : 2€. Tél : 04 79 59 64 23

## Avrieux : Patrimoine

Centre d'interprétation du patrimoine fortifié

Cet hiver, la Redoute Marie-Thérèse propose des visites insolites : repas nocturne, visite des souterrains à la lueur des lanternes, démonstration de forge, balades gourmandes... Une manière originale de découvrir cette citadelle sarde unique en France. Un fort du XIX<sup>ème</sup> siècle construit pour se protéger des invasions françaises. La Redoute fait partie des 5 forts de la Barrière de l'Esseillon qui s'étend d'Avrieux à Aussois.

Sur la route de Modane à Lanslebourg. Dates et tarifs des visites en page agenda ou sur [www.redoutemarie-therese.com](http://www.redoutemarie-therese.com). Tél. : 04 79 20 49 92

## Aussois : Patrimoine

L'Arche d'Oé

"L'Arche d'Oé" est le nom donné au musée qui retrace la vie des gens du village d'Aussois, de ses origines agro-pastorales à son activité touristique actuelle. Dans chaque pièce, des coins jeux ont été aménagés pour les enfants. Des témoignages filmés et même une "chambre des secrets" invite le public à être curieux. Cet hiver, de nombreuses visites originales sont proposées : visites guidées par des villageois avec des pauses gourmandes, veillées contes et légendes, fabrication du beurre à la baratte, ateliers art plastique...

A Aussois. Ouvert le lundi, mardi, jeudi et vendredi de 15h à 19h. Le mercredi et dimanche de 15h à 18h. Fermé le samedi. Tarifs : 3,90€ adulte et 2,80€ enfant. Tél. : 04 79 20 49 57

## Valfréjus : Histoire

Le Thabor



Cette saison, la station de Valfréjus fête ses 30 ans d'existence. A cette occasion, une expo revient sur l'histoire de la station modanaise : des premiers champs de neige de "L'Arrondaz" aux remontées mécaniques modernes en passant par les hauts et les bas de Valfréjus.

Des panneaux présentent des articles de presse, des photos d'époque et des textes qui parcourent ces trois décennies de ski.

A noter qu'en plus de cette exposition, la Maison du Thabor abrite également une expo permanente sur la zone Natura 2000 du Thabor.

Maison du Thabor, tous les jours de 17h à 19h (et les soirs de spectacle de 20h30 à 22h). Entrée libre.

Fréjus  
OPTIQUE  
MODANE  
Séverine et Bruno LOMBARD  
26 place Sommeiller 73500 Modane.  
Tél.fax : 04 79 05 10 63

Vous recherchez  
des bureaux ?  
SEMICROF  
Au Freney, l'autoport du Fréjus a la solution :  
Nous vous louons des bureaux modulables,  
équipés de lignes haut débit (ADSL),  
répondant à l'ensemble de vos besoins locaux,  
à proximité immédiate de l'autoroute (sortie n°30).  
Plate-forme avec restauration et vastes parkings  
Station service 24/24  
Téléphone : 04 79 05 18 40 Fax 04 79 05 14 58  
Courriel : [semicrof@wanadoo.fr](mailto:semicrof@wanadoo.fr)

TREWOOD  
ENTRETIEN FORESTIER,  
ESPACES VERTS, MOBILIER BOIS  
GUGLIELMI  
JEROME  
treewod.fr  
treewod@hotmail.fr  
06 50 20 46 74  
179 RUE SAINT ANTOINE  
73500 VILLARODIN-BOURGET

COURTIN  
CHARPENTE  
Charpente  
Couverture  
Zinguerie  
Isolation bardage  
Réparations toitures  
135 rue de la Citadelle  
73500 Modane  
Tél : 06 63 79 22 34

## Les infos pratiques

### OFFICES DE TOURISME

**Aussois (O.T.)** : 04 79 20 30 80  
**La Norma (O.T.)** : 04 79 20 31 46  
**Point Info Tourisme Modane** :  
 04 79 05 26 67  
**Valfréjus (O.T.)** : 04 79 05 33 83

### DECHETTERIE

**Modane** : 04 79 05 34 83  
 Horaires d'hiver (jusqu'au 31 mars).  
 Lundi, mardi, vendredi et samedi : de  
 7h45 à 12h et de 14h à 16h30. Le  
 mercredi : de 7h45 à 12h. Fermeture  
 jeudi, dimanche et jours fériés.

### MALADIE D'ALZHEIMER et troubles apparentés

L'équipe spécialisée Alzheimer (ESA) de  
 l'hôpital de Modane peut intervenir à  
 domicile auprès des personnes touchées  
 par la maladie d'Alzheimer. Le but est de  
 préserver le plus longtemps possible  
 l'autonomie et les liens sociaux. Visites  
 sur prescription d'un médecin  
 Renseignements au 04 79 20 75 26 ou  
 04 79 05 22 33 (hôpital).

### POINT ECOUTE

**Modane** : Parents-Familles-Jeunes.  
 Gratuit. Sur RDV au 04 79 59 69 36.

### PSYCHOLOGUE

**Fourneaux** : Stéphanie Baudin,  
 22 avenue de la Liberté. 04 79 05 32 35.  
**Modane** : Catherine Vié, 90 rue de  
 Polset. Tél : 04 79 59 85 70 ou  
 06 07 04 39 87

### PSYCHOTHERAPEUTE

**Fourneaux** : Béatrice Arnaud-Gros,  
 10 av Liberté. 06 80 52 41 93

### CPAS

Centre Polyvalent d'Actions Sociales, rue  
 Ste-Barbe à Modane. 04 79 44 54 05

### MESSES

**Dimanche 16 février** : 10h à Modane,  
 18h à Aussois.  
**Dimanche 23 février** : 10h à Modane,  
 18h à Aussois.  
**Dimanche 2 mars** : 10h à Modane, 18h à  
 Aussois.

### LA POSTE

**Modane** : 38 av Jean Jaurès  
 04 79 05 01 93  
**Aussois** : rue de l'Eglise  
 04 79 20 31 50  
**Valfréjus agence postale** :  
 04 79 05 33 83

### METEO

**Savoie** : 08 92 68 02 73

## Des entreprises et des artisans à votre service

### TAXI

**TAXI FREDERIC DONADIO**  
 TRANSPORT MEDICAUX ASSIS  
 06 08 99 10 13 / 04 79 05 25 66 / MODANE

**TAXI GERARD FELLMANN**  
 Hospitalisation. Transport médical assis.  
 Modane et Fourneaux 06 08 40 34 60

**TAXI D. TERRIEN**  
 Taxi et Transports médicalisés assis.  
 8 places. Tél : 06 80 36 04 23

**TAXI GROS-GRUART MODANE**  
 32, rue Gambetta, Modane.  
 Tél : 06 60 38 01 23

### VELO

**A'DRENALINE BIKES - MODANE**  
 Vente de cycles Entretien-réparation à domicile  
 Tél : 06 09 33 66 91 adrenalinebikes@hotmail.fr

### BIEN-ÊTRE

**ESPACE ESTHETIQUE ET BIEN-ÊTRE**  
 349 r St Sébastien Avrieux. Tél : 04 79 20 39 67.  
 www.esthetique-avrieux.com

**INSTITUT CENTRE DERMARINE**  
 5, pl. Hôtel de Ville à Modane. 04 79 59 66 60.  
 Du lundi au samedi. www.institut-dermarine.fr

**COIFFURE MARILYN Masculin féminin**  
 6, rue Gambetta, Modane. Tél : 04 79 05 06 22.  
 1<sup>er</sup> prix au concours qualité totale.

**CENTRE AQUAZEN** Sauna, hammam, jacuzi,  
 soins du corps, squash... Tél : 04 79 20 53 29  
 Ouvert 6j/7, 1045 rte de Bardonnèche, Modane

**MAGALIE BEAUTÉ Esthéticienne à domicile.** Epilations, soins visage,  
 maquillage... Tél. : 06 73 54 39 28

**BEAUTÉ PASSION Stéphanie**  
 14, rue de la République à Modane  
 Soins visage et corps. Tél. : 04 79 64 29 66

### SANTE

**OSTEOPATHE (D.O) NOVERO**  
 Borot Amandine - Route de l'Eglise  
 BRAMANS- 06 85 26 71 03

**OSTEOPATHE MRP POYET MODANE**  
 Ch. BELLISSAND 9 rue de la République  
 04 79 05 49 37 ou 06 61 87 41 30

**Marie Gauthier OSTEOPATHE D.O.**  
 480 av. Emile Charvoz - Modane.  
 Tél. : 09 80 57 06 93

### LIBRAIRIE

**LIBRAIRIE HISTOIRE DE LIRE** 15 rue  
 de la république. Modane 04 79 05 87 74  
 www.histoiredeliremodane.com

### TRAVAUX

**M.G DÉCO.** Plâtrerie, peinture, papier  
 peint, cloisons...Tél. : 06 14 42 64 29  
 m.g.deco@orange.fr

### RESTAURANT

**RESTAURANT "LE PETIT FOURNEAU"**  
 Cuisine traditionnelle et spécialités. 40, avenue  
 de la Liberté, Fourneaux. Tél : 04 79 05 33 17.

**RESTAURANT CRÊPERIE "Terre de Bretagne"**, 19, place de l'Hôtel de Ville  
 73500 Modane. Tél : 04 79 05 14 61

**AUBERGE LA CASCADE Hôtel-Restaurant**, 57, rue du Passour  
 Avrieux. Tél : 04 79 05 83 73

### CAMPING

**CAMP CARAVANEIGE\*\*\* LA BUIDONNIÈRE**  
 Aussois. camping@aussois.com Tél/fax :  
 04 79 20 35 58 www.camping-aussois.com

**CAMPING LES COMBES MODANE (Wifi)**  
 Route de Valfréjus. Tél : 04 79 05 00 23.  
 Internet : www.camping-modane.com

### CENTRALE DE RÉSERVATION

**AUSOIS RÉSERVATION** (Appartements,  
 résidences...) Tél : 04 79 20 42 21 resa@aussois.com  
 www.aussois-reservation.com

### HOTELLERIE

**LA GRANGE 3 épis Chambre d'hôtes "Gîtes de France"** Tél. : 04 79 20 37 09  
 AVRIEUX www.la-grange-avrieux.com

**HOTEL\*\*\* LE COMMERCE** Refait à neuf  
 20, place Sommeiller - 73500 Modane Gare  
 04 79 05 20 98 www.hotel-le-commerce.net

**Hotel\*\* RESTAURANT LE PERCE NEIGE**  
 Logis de France 73500 MODANE GARE  
 04 79 05 00 50 www.hotel-leperceneige.com

**FLEURS ET NEIGE, Maison familiale**  
 34, rue Saint Nicolas à Aussois.  
 Tél 04 79 20 33 53 www.fleursetneige.asso.fr

**Auberge de la Cascade Hôtel-Restaurant** 57, rue du Passour  
 Avrieux. Tél. : 04 79 05 83 73

### CREATION

**MULTICREATION ST ANDRE**  
 www.multicreation73.com  
 martine-gagniere@orange.fr 06 58 23 08 95

## Numéros d'urgence

### SECOURS

**Appel d'urgence européen** : 112  
**Gendarmerie** : 17 (services locaux)  
**Pompiers** : 18 (services locaux)  
**SAMU** : 15 (services locaux)  
**Secours en montagne** :  
 04 79 05 11 88

### MEDECINS

**EN DEHORS DES HEURES D'OUVERTURE, TELEPHONER AU 15**

**Modane** : Bérard Bruce, 550 avenue  
 E. Charvoz 04 79 05 02 89

**Modane** : Burnier Michel, 550 avenue  
 E. Charvoz 04 79 05 10 89

**Modane** : Monvignier Annick, 6 rue  
 Jean Jaurès 04 79 05 22 30

**Fourneaux** : Draperi Jean, 20 avenue  
 de la Liberté 04 79 05 08 85

**Fourneaux** : Guitton Hervé, 18 avenue  
 de la Liberté 04 79 05 19 25

**Aussois** : Adra Clément, 20 rue  
 En Haut 04 79 20 33 42

**La Norma** : Cabinet Médical.  
 Le Village 04 79 20 33 58

### AMBULANCE

Ambulances Vanoise 04 79 05 00 40

### DENTISTES

**Modane** : Pierre Illien (dentiste et  
 stomatologue), 22 place Sommeiller,  
 04 79 05 30 90

**Modane** : Pierre-Yves Colin 440, avenue  
 Emile Charvoz 04 79 05 17 04

### PHARMACIES

**Modane** : Pharmacie Principale 8 av  
 Jean Jaurès 04 79 05 00 08

**Modane** : Pharmacie Voyer, 5 place  
 Hôtel de Ville 04 79 05 06 09

**Fourneaux** : Pharmacie Des Alpes  
 5 rue Concorde 04 79 05 21 76

### INFIRMIERES

**Modane** : Robert Sophie, Sartori  
 Dominique, Paquier Corinne, 33 rue  
 Jules Ferry 04 79 05 13 05

**Fourneaux** : Fournet-Fayas  
 Véronique, Gomme Judith,  
 Guilhermet-Bermond Aurélie, 26  
 avenue de la Liberté 04 79 05 26 16

### VETERINAIRES

**Modane** : Dessertenne Karine,  
 Duguet Marie-Bénédicte, Hars Jean,  
 6 rue de l'Eglise 04 79 05 13 44

**Modane** : Fort Vincent, 1 rue de la  
 République 04 79 59 63 04

### SAGE-FEMME

**Modane** : Courtois Déborah, 13 rue  
 Jules Ferry 06 85 50 59 92

**Bulletin d'acheminement de Terra Modana à renvoyer à**  
**Terra Modana** Pour garder le lien, acheminer Terra Modana vers un  
 Maison Cantonale, 9 place Sommeiller 73 500 Modane **ami, un parent...**

Je souhaite faire acheminer le Journal Cantonal pour 1 an  
 au prix de **28 €** vers l'adresse suivante :

**Coordonnées :**

Nom :  Prénom :   
 Adresse :   
 Code Postal :  Ville :   
 Tél :  E-mail :

Règlement par chèque bancaire  Signature   
 ou postal à l'ordre du Trésor Public

**terra Modana**  
 HAUTE MAURITIENNE-VANOIS

Maison Cantonale, 9 pl. Sommeiller 73500 Modane  
 Tél. : 04 79 05 28 58 Fax : 04 79 05 17 76  
 Courriel : l.sevenier@terramodana.com  
 Site : www.terramodana.com

Terra Modana est édité par  
 la Communauté de communes de La Norma

Directeur de la rédaction : Xavier LETT  
 Rédacteur en chef : Laurent SÉVENIER  
 Secréariat de rédaction : Patou ROBIN

Comité de rédaction : Xavier LETT, Laurent SEVE-  
 NIER, Jacques MANON, Alain PEYNICHOU, Claude  
 VINCENTET, André PRODON, Catherine MESTRALLET,  
 Nicole SELTZER, Marie-Claude COTE, Jean-Marc BUT-  
 TARD, René RATEL, Chloé TARDIVET

Impression : IPS

# Sciences et techniques

De Modane à Bonneval

## S'agrandir pour voir l'énergie noire

**Au milieu du tunnel du Fréjus, le Laboratoire Souterrain de Modane tente de percer les secrets de l'Univers. Pour aller encore plus loin, une nouvelle cavité doit être creusée. Le chantier du deuxième tube du Fréjus offre une opportunité pour lancer les travaux. Interview de Fabrice Piquemal, le directeur du LSM.**

### Où en est le projet d'extension du Laboratoire souterrain de Modane ?

Fabrice Piquemal : Les études ont été faites. Nous sommes aujourd'hui dans la phase de négociations pour vérifier la faisabilité financière du projet. Nous avons des promesses de financement du CNRS, de la Région, du Conseil Général. Mais est-ce que l'enveloppe sera suffisante ? Creuser un trou au cœur de la montagne, ça coûte cher !

### Un trou qui sera finalement plus petit que celui envisagé !

Nous sommes passés d'une cavité de 17 000m<sup>3</sup> à 13 000m<sup>3</sup> pour deux raisons. A l'origine, cette extension devait être située à l'opposé du tunnel actuel. En réduisant sa taille, nous avons eu l'opportunité d'insérer le nouveau laboratoire à côté de l'existant. De plus, les coûts sont réduits : la cavité est plus petite et surtout il est moins cher de creuser perpendiculairement à la nouvelle galerie du Fréjus qu'en parallèle. Et avec cette disposition, nous continuerons à exploiter "l'ancien" laboratoire. Au final, en ajoutant les deux labos, on reste à peu près dans le volume initial.

### En 2007, on annonçait un coût total dépassant les 100 millions. Quel est le chiffre aujourd'hui ?

Ces chiffres viennent d'un rapport d'avant la crise. C'était l'époque du "big is beautiful". Ce chiffre était tout compris : percement de la cavité, équipements, expériences et utilisation. Nous avons revu les choses à la baisse. Nous avons bien sûr des idées des expériences à accueillir à Modane, mais commençons d'abord par creuser. Le coût de l'excavation est bien en dessous des 10 millions d'euros. Et pour ce premier pas, nous avons le soutien et l'appui de l'ensemble des acteurs politiques locaux.

### Des appuis locaux ont-ils un poids dans un dossier international comme celui du LSM ?

Le dossier est international car des partenaires étrangers participeront aux équipements et aux expériences, mais le percement de la cavité s'appuie sur des financements français. Modane met 10 000 euros. A côté du million mis par le Conseil Général ou des 2,5 millions de la Région, cela peut paraître négligeable mais tout financement est bon à prendre. Et 10 000 euros, pour une commune comme Modane, ce n'est pas symbolique. Sans parler du temps passé par les élus pour faire avancer le dossier.

### Vous êtes en concurrence avec d'autres projets pour les fonds du CNRS ?

Il y a beaucoup de projets scientifiques et chacun a de bons arguments. C'est une compétition mais nous avons de vrais atouts, avec un site unique. C'est à Modane que le premier laboratoire

souterrain a été creusé pour la science fondamentale. Le CNRS, le CEA ont investi pendant 30 ans pour qu'on développe des techniques à la pointe de la science. A Modane, on fait des choses qui ne se font nul part ailleurs dans le monde. Bien sûr, les budgets ne sont pas extensibles et l'argent ne tombe pas tout seul, mais je suis optimiste.

### Les délais pour creuser sont pourtant serrés : le chantier du nouveau laboratoire dépend des travaux de la galerie en cours de percement au Fréjus !

Le calendrier est contraint et nous sommes dans la dernière ligne droite. 2014 n'est pas une date butoir mais il y a une ouverture sur les mois qui viennent pour démarrer notre chantier. Les travaux devraient durer 15 à 16 mois. Nous faisons en sorte d'être prêt pour saisir cette opportunité car notre but est aussi d'avoir le moins d'impact sur le chantier de la seconde galerie du Fréjus.

**"A Modane, on va essayer de démontrer que ces particules existent. Si on y parvient, notre vision de l'Univers va complètement changer."**

### Mais au final, un laboratoire plus vaste pour quoi faire ?

La raison d'être d'un laboratoire souterrain c'est la physique fondamentale. Comment a été créée la matière ? De quoi est composé notre Univers ? Avec un laboratoire comme celui de Modane, on remonte le temps jusqu'au Big Bang. On sait que la matière qui compose les Hommes, les montagnes ou les étoiles, ne représente que 4% de la masse de notre Univers. Il y aurait en plus 21% de matière noire. Et le reste, autour de 72%, serait de l'énergie noire. On ne sait pas ce que c'est, on en voit seulement les effets. On imagine que ce sont des particules élémentaires massives qui existent depuis le début de l'Univers il y a 13,8 milliards d'années et qui interagissent très peu avec la matière. A Modane, on va essayer de démontrer que ces particules existent. Si on y parvient, notre vision de

l'Univers va complètement changer.

### Ce serait donc une expérience pour l'extension ?

Aujourd'hui nous avons Edelweiss, une expérience sur la matière noire. Mais nous manquons de place pour accueillir la prochaine génération d'expérience. Nous étudions aussi le neutrino, la particule la plus abondante de l'Univers : chaque seconde, 100 milliards de neutrinos traversent le bout de mon ongle.

### Vous travaillez sur ces questions depuis l'origine du LSM !

Pas tout à fait. Le LSM a ouvert en 81. Jusqu'en 86, il y a eu des recherches sur la durée de vie du proton. Puis nous avons recherché les radioactivités très rares. Pour continuer dans cette voie, nous avons besoin d'une expérience 100 fois plus sensible, et donc d'une extension pour l'accueillir. La physique fondamentale est notre moteur, mais le LSM est aujourd'hui interdisciplinaire. Si le laboratoire est installé au cœur de la montagne, c'est pour protéger les expériences du rayonnement cosmique. A la surface, chaque m<sup>2</sup> reçoit 10 millions de rayons cosmiques. La roche de la montagne fait barrage et seuls 4 rayons parviennent jusqu'au LSM. Reste la radioactivité naturelle qui peut encore parasiter les mesures. Par exemple, un kilo de pommes de terre c'est 150 becquerels. Un humain de 70 kilos, c'est 8 000 becquerels. Mais grâce aux techniques de très faibles radioactivités que nous avons développées, notre détecteur Nemo 3 de 200 tonnes n'émettait que 1 000 becquerels. Et d'autres disciplines sont très intéressées par des mesures dans un milieu très faiblement radioactif.

### Quelles disciplines vous sollicitent ?

Nous accueillons des recherches en océanographie, en paléoclimatologie, en gla-

ciologie, en sciences de l'environnement. Au sein du laboratoire, on étudie par exemple la population d'anchois et de sardines au large du Pérou grâce à des mesures très fines sur des sédiments. Des industriels viennent également tester les effets d'une quasi absence de radioactivité naturelle sur la nano et la micro-électronique. La biologie s'intéresse aussi à nos installations. Cette pluridisciplinarité est une spécificité du laboratoire de Modane.

### Ce n'est pas du "remplissage" en attendant l'extension ?

Pas du tout. Ce serait du remplissage si on était à la recherche d'expériences. Au contraire, nous sommes sollicités : c'est un besoin et il y a plus de demandes que de places. Ce laboratoire est le 2<sup>ème</sup> plus profond du monde, et il bénéficie d'un accès direct par le tunnel routier. Si nos collègues chinois et sud-américains sont venus voir notre travail, si les Américains nous demandent d'être dans leurs comités, c'est que notre savoir-faire et nos compétences sont reconnus. Il existe des projets de laboratoires souterrains en Chine, aux Etats-Unis, en Afrique du Sud... Des projets qui montrent que ces laboratoires sont stratégiques, utiles pour la science et pour la société.

### Si l'extension ne se fait pas, le LSM est-il en danger ?

Je ne vais pas être définitif mais l'avenir serait difficile. Notre raison d'être reste la physique des particules. Si nous n'avons plus la capacité d'être compétitif, nous n'attirerons plus les meilleures expériences et je crains que l'avenir du laboratoire soit compromis à moyen terme.

### Quel est l'impact économique du LSM sur la région ?

Aujourd'hui, nous sommes 14 permanents, dont une bonne partie vient de la région. L'installation bénéficie à 150 utilisateurs du monde entier. Avec l'extension, nous serons une vingtaine de permanents et des centaines d'utilisateurs. Cela reste modeste mais une étude d'impact chiffre à 1 million d'euros les retombées annuelles de l'extension sur l'économie locale : hôtels, restaurants... Sachant que cette extension serait active pour une quarantaine d'années. Et le LSM porte également une image. Le nom de Modane se retrouve dans des expériences du monde entier. On montre qu'en Haute Maurienne il n'y a pas que les remontées mécaniques, mais aussi les technologies de pointe.

Propos recueillis par L. Sévenier

\*Expression anglo-saxonne qu'on peut traduire par "plus c'est grand, plus c'est efficace"

**EXPO** : le LSM propose une exposition gratuite et interactive pour comprendre de manière ludique ses activités, mais aussi les secrets de l'Univers et de la radioactivité. Du lundi au vendredi de 14h à 17h au Carré Sciences, 1125 route de Bardonnèche à Modane. Tél : 04 79 05 22 57. Entrée libre.



### Pendant ce temps, le tunnelier avance au Fréjus

« Il faut que le LSM se décide assez rapidement. Il sera toujours possible de lancer les travaux d'extension du laboratoire après 2014 mais l'impact sur notre propre chantier sera plus important. Et les coûts aussi » glisse Didier Simonnet le président du Groupement d'exploitation du Fréjus.

En parallèle au tunnel franco-italien du Fréjus, un deuxième tube est en cours de percement. A l'origine simple galerie de sécurité qui ne devait servir qu'aux secours, ce deuxième tube sera finalement ouvert à tous. Les véhicules pourront y circuler sur une voie dans le sens Italie-France. Quant au tunnel actuel, il sera réservé au sens France-Italie. Avec là aussi une seule voie de circulation. Il y aura donc deux tubes unidirectionnels, ce qui permet d'éviter tout choc frontal.

Même si un deuxième tunnel est ouvert, la capacité du Fréjus resterait inchangée. Elle sera même contingentée à 4 200 poids lourds maximum par jour. Bien loin des 7 000 camions quotidiens de 2002 quand le tunnel du Mont Blanc était fermé. Des niveaux de trafic pré-crise économique : en 2013, à peine 660 000 poids lourds ont emprunté le tunnel. Ils étaient 876 000 en 2007 et près d'1,5 million en 2002.

En attendant, le tunnelier, l'énorme machine qui creuse ce deuxième tube, continue son chemin. Il a atteint la "frontière", au cœur de la montagne, en février 2013 et devrait retrouver la lumière du jour côté Italie à la fin de l'année. Restera l'équipement du tunnel, la construction des usines de ventilation et le percement des abris côté italien (des rameaux qui relient les deux tunnels et qui offrent une échappatoire en cas d'incendie dans un tube). Les abris côté français seront, eux, tous opérationnels dès le printemps, respectant ainsi les délais pour les nouvelles normes européennes. En 2019, ce deuxième tube qui aura coûté 500 millions d'euros (partagés entre la France et l'Italie) sera ouvert à la circulation.