

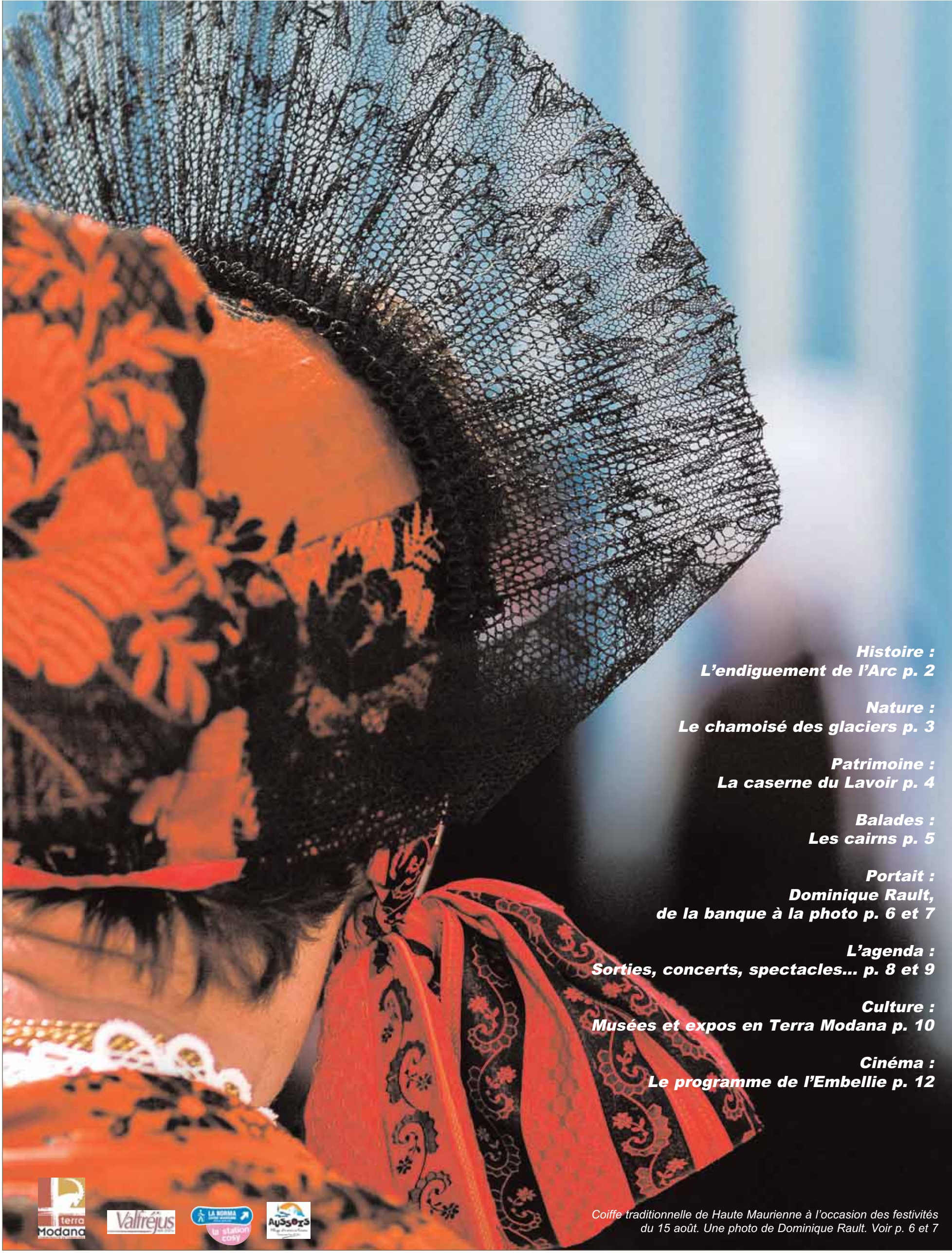
terra

Modana

HAUTE MAURIENNE-VANOISE

n°151

Août 2014



Histoire :
L'endiguement de l'Arc p. 2

Nature :
Le chamoisé des glaciers p. 3

Patrimoine :
La caserne du Lavoir p. 4

Balades :
Les cairns p. 5

Portrait :
*Dominique Rault,
de la banque à la photo p. 6 et 7*

L'agenda :
Sorties, concerts, spectacles... p. 8 et 9

Culture :
Musées et expos en Terra Modana p. 10

Cinéma :
Le programme de l'Embellie p. 12



Coiffe traditionnelle de Haute Maurienne à l'occasion des festivités du 15 août. Une photo de Dominique Rault. Voir p. 6 et 7

Qu'on se le dise,
Terra Modana
est le nom du territoire
touristique du canton
de Modane...

Août 2014. Journal gratuit d'information touristique et des patrimoines
des habitants des sept communes du canton de Modane :
Aussois, Avrieux, Fourneaux, Le Freney, Modane, Saint-André, Villarodin-Bourget
et des trois stations, Aussois, La Norma, Valfréjus.
Site internet : www.terramodana.com E-mail : l.sevenier@terramodana.com

PORTEZ LES COULEURS TERRA MODANA

Thermos 8 €
**NOUVEAUX
PRODUITS**
Casquette 6 €



- Polos 15 €
- Tee Shirts 10 €
- Bonnets 9 €
- Bandeau 4.50 €

Flasque 6 €
**Guide randonnée
édition 2012
plus de 80 balades
et randonnées
en Haute Maurienne
livret + carte 4 €**
Couteau Opinel 8 €

RELIEF LA NORMA
ALL MOUNTAIN SHOP


Télémark -40%
Ski -50% Ski de Rando

**LIQUIDATION
TOTALE**

Snowboard
-60%
Textile
-70%

Du Mercredi 9 JUILLET
au Vendredi 29 AOÛT 2014
9h à 12h/16h à 19h

Place du Village 04 79 20 30 86
LA NORMA SAVOIE www.relief-la-norma.com



**Point Info Tourisme
de la Maison
Cantonale**

**Ouvert tous les jours
de 9h à 12h et de 14h à 18h (sauf jours fériés)**

**Maison Cantonale, 9, place
Sommeiller 73500 Modane**
www.terramodana.com
maison-cantonale@canton-de-modane.com

Tél. : 04 79 05 26 67

**Auberge de la Cascade
Hôtel-Restaurant**



*Charme et
Convivialité*

57, rue du Passour
73500 Avrieux

04-73-05-83-73
aubergelacascade@orange.fr



La récente crue du Saint Antoine rappelle étrangement celle de 1987. Elle renvoie aussi à celle, dramatique, de l'Arc en 1957. Une crue comme la rivière en connaît tous les 100 ans avec des flots en furie qui emportent tout et un énorme débit de 1000 m³/seconde en bas de vallée, alors qu'il n'est normalement que de 50 à 55 m³.

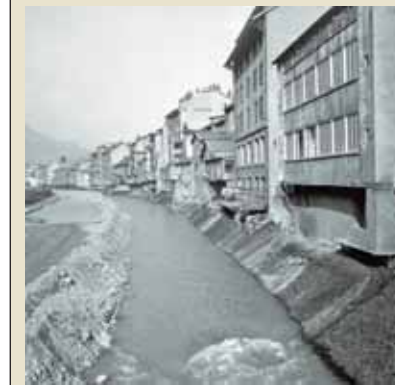


Après la crue, la priorité va bien sûr à l'aide aux sinistrés, puis aux réparations. Mais il faut aussi envisager des solutions pour éviter de nouvelles catastrophe. Entre la fin des années 50 et le début des années 60, de lourds travaux ont été engagés pour endiguer l'Arc.



A Modane, le chantier est rendu encore plus difficile par les immeubles qui donnent directement sur la rivière. Car avant de construire une digue, il faut déjà détourner les eaux, puis creuser sans fragiliser les fondations des habitations.

Sur ces photos, on voit bien les techniques employées. Alors qu'une digue est souvent composée d'énormes blocs, ce sont ici de "petites" pierres qui ont été installées. Dans un deuxième temps, ces pierres ont été recouvertes d'un isolant goudronné. Depuis, d'autres chantiers sont venus compléter les digues de l'Arc avec par exemple un ouvrage bétonné construit il y a tout juste 10 ans.



Mais l'endiguement de l'Arc ne date pas de cette crue de 1957. La Maurienne, patrie du "malus rivus", le mauvais ruisseau, s'est toujours défendue contre l'Arc. Historiquement, les villages étaient d'ailleurs installés en hauteur. Mais pour les habitations situées en fond de vallée, il fallait trouver des solutions.

Les digues ont également permis de canaliser l'Arc, de dégager de nouvelles terres agricoles et d'assainir le bas de la vallée où régnaient il y a encore deux siècles les fièvres paludéennes. Si des digues ont été construites depuis le Moyen-Age (les textes les évoquent généralement quand elles sont emportées et qu'il faut trouver des financements pour les remplacer...) c'est surtout sous Napoléon, avec la modernisation de la route, et lors de la période Sarde que l'Arc a été endiguée.

Des digues qui ont également des effets secondaires, avec une rivière qui a tendance à creuser son lit et qui ne peut plus s'étaler, et donc ralentir, quand elle grossit. Mais des digues qui limitent les catastrophes.

Les Mottets
HÔTEL **
RESTAURANT



Altitude 1500-2750m
73 500 AUSSOIS EN VANOISE

Tél. 04 79 20 30 86
Fax 04 79 20 34 22
www.hotel-lesmottets.com
infos@hotel-lesmottets.com

Ânes et randonnées

- Randonnée pédestre libre ou accompagnée avec des ânes de bât
- Balade contée et rando gourmande
- Visite de l'asinerie
- Stage nature printemps/automne
- Savons bio au lait d'ânesse
- animations et événements

www.aneetrando.com
Nathalie Chalosseau 06 83 49 91 46
accompagnatrice en moyenne montagne



Nature

Le chamoisé des glaciers, papillon alpin !



©Bohringer

L'association La Dauphinelle présente tout l'été des papillons rencontrés en Haute Maurienne. Une façon de mieux connaître ces insectes.

Voici un papillon au nom simple, il est couleur chamois et vit vers les glaciers !

Enfin pas tout à fait. S'il a véritablement une belle couleur chamois (clair et foncé suivant les parties des ailes, veiné de blanc en dessous de l'aile postérieure), il vit dans les étages montagnards à alpins, de 1500 à 3000m d'altitude. Il n'est donc pas obligatoire d'aller près des glaciers pour le voir.

Mon expérience de sa rencontre a toujours été au-dessus des forêts, là où la prairie subalpine concurrence les landes à myrtilles et au-dessus dans la prairie alpine.

Les chenilles passent deux hivers sous la neige

Le mâle a un comportement territorial et s'envole dès qu'un autre papillon s'approche de lui pour le pourchasser sur quelques mètres. La femelle, plus discrète, pond ses œufs individuellement sur des graminées. Les chenilles, pour accumuler suffisamment d'énergie pour grandir, vont passer deux hivers sous la neige avant de se transformer en chrysalide.

Les entomologistes suisses ont constaté que les années impaires, ils voyaient plus d'imagos (adultes) que les années paires. Ces deux populations dont les adultes ne se croisent pas peuvent avoir des échanges génétiques lorsque exceptionnelle-

ment certaines chenilles ne passent qu'un an à se développer (probablement aux plus basses altitudes) ou au contraire, sont contraintes par des difficultés météorologiques à hiverner trois fois.

Endémique des Alpes

Le chamoisé des glaciers est endémique des Alpes et ne vit que de la France à l'Autriche, de l'Italie à la Bavière et de la Suisse à la Slovaquie. Les autres espèces du genre *Oeneis* habitent les régions boréales et montagneuses d'Europe (Scandinavie), d'Asie et d'Amérique du Nord.

Nous avons là une lignée d'espèces liées au froid. Il est probable que l'espèce "ancêtre" du chamoisé des glaciers se soit développée avec l'extension des glaciers. A la fin de la glaciation, les populations d'*Oeneis glacialis* sont restées dans nos montagnes, formant une espèce bien particulière qu'il est possible de voir en vol en juillet et août.

Je le trouve aussi caractéristique des Alpes que les chamois et les glaciers !

Guido Meeus
(association La Dauphinelle)

Petit papillon de couleur marron clair orangé, le chamoisé des glaciers est parfois appelé "harpie" (dans le Valais notamment).

Rentrée artistique

Septembre approche, avec, qui sait, l'arrivée du soleil pour un bel été indien... Mais c'est aussi le chemin de l'école pour les plus jeunes et la rentrée des associations. Pour certaines, les inscriptions se font tout début septembre.

Pour les enfants touchent à tout

L'Etablissement d'Enseignement Artistique du canton de Modane (qu'on n'appelle plus "école de musique" puisqu'elle propose bien d'autres arts) met en place des Ateliers Découvertes. Ces ateliers, ouverts aux enfants du canton âgés de 7 à 12 ans, ont pour objectif de favoriser la découverte d'une ou plusieurs pratiques artistiques.

Le but est d'éviter le "décrochage artistique" : un enfant qui s'inscrit dans une discipline et qui se rend compte au bout d'un ou deux mois que cela ne lui plaît pas. Avec ces Ateliers Découvertes, les enfants s'inscrivent pour 1 trimestre (10 séances) en théâtre, chanson, photo, danse moderne, arts plastiques, percussions ou vidéo. Au bout du trimestre, s'ils ont envie de continuer, ils peuvent s'inscrire à l'année. Au contraire, si ce n'est finalement pas leur voie, ils peuvent tester une nouvelle activité.

Pour plus de renseignements : service Animation de la Communauté de Communes Terra Modana au 04 79 05 06 00 ou par mail à animation@canton-de-modane.com. Attention, places limitées. Inscriptions à la Maison Cantonale de Modane jusqu'au 17 septembre.

Musiciens en herbe

Si l'école de musique est devenue "Etablissement d'enseignement artistique de Modane", des cours de musique sont bien sûr toujours proposés. Avec plusieurs cursus : parcours amateur et parcours diplômant. Batterie, guitare, violon et violoncelle, piano et accordéon sont enseignés. A noter que pour les instruments à vent, les élèves peuvent se rendre à l'école de musique de Saint-

Michel de Maurienne.

L'année dernière l'Etablissement d'enseignement artistique de Modane a accueilli 120 élèves, un chiffre record. A noter également que l'Etablissement bénéficiera d'une nouvelle salle d'enseignement mise à disposition par Fourneaux.

Inscriptions à l'école de musique du lundi 8 au vendredi 13 septembre de 16h30 à 18h à la Maison cantonale (sauf mercredi de 14h à 18h). Et samedi 13 septembre de 10h à 13h. Tarifs au quotient familial (apporter son attestation CAF à télécharger sur caf.fr).

Ecole de Danse

Comme chaque année les cours reprennent à la mi-septembre. Des cours de danse classique et moderne dispensés par Nathalie Carreira, professeur diplômée d'état, qui sont ouverts à tous : des plus petits aux plus grands, de l'éveil (4 ans) à l'adulte. Les garçons sont bien sûr les bienvenus. Les cours se déroulent au premier étage de l'ancienne école des filles, place de l'Europe à Modane.

Inscriptions le mercredi 10 septembre de 17h à 20h et le samedi 13 septembre de 9h à 12h. Renseignements : 06 66 58 58 87

MF Dancing club

Le MF Dancing club propose des cours de danse rock, tango, salsa, disco, valse, country... Seul ou en couple, il est possible d'apprendre à danser dans une ambiance détendue. Soirée d'initiation le mardi 9 septembre de 18h à 21h à la salle des fêtes de Fourneaux.

Renseignements auprès d'Alain Lamarche, professeur diplômé, au 04 79 84 43 93 ou à l'association MF Dancing club au 04 79 20 33 23

Alzheimer : aider ses proches

Le CCAS de Modane propose une formation "Maladie d'Alzheimer et maladies apparentées : mieux comprendre pour mieux accompagner". Une formation destinée aux aidants familiaux des cantons de Modane et Lanslebourg.

Journées de formation les mardis 7 et 21 octobre et 4 et 18 novembre de 13h30 à 17h à la salle polyvalente Pré Soleil-Foyer Logement. 335 rue Pré-Soleil à Modane.

Inscription avant le 15 septembre.



TART ET LES GRAVILLONS



Avec ses cols mythiques, ses cyclos venus de toute la planète et ses itinéraires pour (presque) tous les niveaux, la Maurienne s'affiche comme le "plus grand domaine cyclable du monde". Oui mais qui dit montagne, dit aussi quelques désagréments. Les campagnes de gravillonnages sont nécessaires pour améliorer la durée de vie des routes qui subissent des dégâts en hiver et lors des périodes de dégel. Des gravillons qui laissent parfois de mauvais souvenirs. L'avis de Tart et Galure... Infos vélo : www.cyclo-maurienne.fr. Pour les travaux : savoie-route.fr

Patrimoine

De Modane à Bonneval

La caserne du Lavoir

C'est un bâtiment inachevé à l'entrée des alpages. L'ancienne caserne militaire du Lavoir accueille aujourd'hui une fromagerie.

Un hôtel abandonné ? Une annexe de Valfréjus victime de l'histoire tourmentée de la station ? Un projet immobilier un peu fou arrêté faute de sous ? Quand on arrive au Lavoir, au bout d'une piste, cette immense bâtisse pose question. Le fort situé juste en face donne pourtant une indication : ce bâtiment est en fait une ancienne caserne militaire. Jamais terminée, elle accueille aujourd'hui une... fromagerie.

Pendant l'entre-deux-guerres, les positions militaires se renforcent à la frontière : c'est la ligne Maginot des Alpes. Comme à l'Est, le but est d'empêcher toute invasion. Construite dans les années 30, tournée face à l'Italie de Mussolini, elle est constituée d'un chapelet de forts, de postes avancés, d'ouvrages défensifs... Lors des randonnées, on remarque d'ailleurs régulièrement des bunkers abandonnés au milieu de la montagne.

La ligne Maginot des Alpes

Au-dessus de Modane, la construction du fort du Lavoir débute en 1931. Il sera tout juste achevé pour le début de la guerre. Son but : empêcher le passage des armées par le vallon de la Roue ou par le col de la vallée Etroite. Avec ses 10 bouches à feu, ses 225 hommes et ses 3 500m², le Lavoir est plus gros fort des Alpes. Il abrite aussi un interminable escalier de 587 marches qui relie sa partie basse à sa partie haute. Et c'est le seul ouvrage des Alpes à posséder deux entrées. La piste passe d'ailleurs devant l'entrée basse réservée à l'équipement et aux munitions.

Au cours des combats de 1940, le fort n'a jamais été au contact avec les troupes italiennes. Au matin du 21 juin, le Lavoir a tout de même subi des tirs d'artillerie de campagne, sans aucun dommage. Puis sa propre artillerie a ouvert le feu sur les ennemis proches des avant-postes, en particulier à La Roue. Des Italiens qui ont finalement été cloués sur place. Bloqués d'un côté par les forts français, de l'autre par les "chemises noires" qui les empêchaient de rebrousser chemin, les soldats italiens ont subi les conditions météo exerçables de juin 40 et nombre d'entre eux ont terminé la campagne à moitié gelé.

Installés dans leurs forts, les soldats français des Bataillons alpins avaient de meilleures conditions de vie. Mais cela restait spartiate. Acceptable en temps de guerre, difficilement

tenable pendant les années de calme. La caserne devait donc venir offrir un peu de confort aux troupes d'altitude.

Réfectoires, chambrées, cellules...

Une immense caserne de trois étages en forme de L. Tout était prévu : boucherie, épicerie, magasin aux légumes, cuisine permettant d'alimenter les deux réfectoires de 100 et de 70 places, et même 2 cellules pour les soldats difficiles... Les hommes du rang devaient disposer de dortoirs de 8 ou 18 places et les sous-officiers de chambrées de 2 à 3 lits. Quant aux officiers, ils auraient eu droit à des chambres individuelles avec cabinet de toilette privatif. Mais la guerre, et les limites budgétaires, en ont décidé autrement et personne n'a jamais profité de ces installations. Selon la légende, les fenêtres étaient à Modane, prêtes à être installées, quand les combats ont commencé. La caserne est restée inachevée, ouverte à tous les vents. Comme le fort situé en face, elle a tout juste servi d'abri, glacial, à la fin de la guerre face aux Allemands retranchés au Pas du Roc.

Les meules au garde à vous

Après guerre, le fort a été entretenu par l'armée avant d'être abandonné. La caserne, elle, est restée vide. Ce n'est qu'au début des années 2000 qu'elle a trouvé une reconversion inattendue. Un fromager s'est en effet installé dans la caserne pour produire du beaufort d'alpage, du sérac, de la raclette... Aujourd'hui propriété de la mairie de Modane, la caserne a été en partie rénovée avec des logements pour le fromager et son équipe, une cave d'affinage, un espace de vente... Au Lavoir, si les meules sont strictement tamponnées et alignées, elles ont avantageusement remplacé les armes.

Si l'été la caserne-fromagerie est ouverte au public, le parking doit d'ailleurs être réaménagé, le fort reste pour le moment fermé à la visite.

A noter le 18 août : après-midi à la caserne-fromagerie du Lavoir avec le "colporteur" des alpages. Dégustation des produits, visite, ateliers pour les enfants... Voir p. agenda.

Si le fort du Lavoir n'est pas ouvert à la visite, celui de Saint-Gobain (à la sortie de Modane en direction d'Aussois) accueille les visiteurs. Voir p. 10.



Au sommet de la caserne, une pièce avance dans le vide. On pense à un poste de guet, une échauguette moderne, mais cette pièce devait en fait servir de salle de lecture pour les soldats.



Depuis le milieu des années 2000, une fromagerie est installée dans la caserne. Le fromager et son équipe bénéficient d'un bâtiment spacieux et sain. La cave d'affinage est d'ailleurs trop sèche et le fromager doit lui ajouter un humidificateur. Ici, les meules de "beaufort chalet d'alpage", un fromage réalisé au-dessus de 1500m avec le lait d'un seul troupeau.



A l'origine, des espaces étaient prévus pour 10 mulets. Des animaux indispensables aux troupes alpines. Par un étonnant détour de l'histoire, ce sont finalement des veaux qui sont abrités à la caserne du Lavoir. Le reste du troupeau (une centaine de vaches) profite des alpages.



Balades

De Modane à Bonneval

Suivez les cairns



Cairns à la Pointe Droset, non loin du fort de Malamot au Mont-Cenis.
©Claude Garnier



La pyramide du Mont-Cenis est bien connue, celle des Evettes est plus secrète. Un cairn qui a nécessité un vrai savoir-faire.
©Claude Garnier



Sous l'Aiguille du Clapet (Sévez), l'intrigant site de "l'Homme Cairn".
©Christian Balais/
Parc national de la Vanoise

Pour découvrir quelques beaux cairns :

Col de la Masse (2903m, GR) puis Rateau d'Aussois (3131m, hors-sentier). Forêt de cairns au sommet. Compter 3h30 de marche depuis le barage de Plan d'Amont.

Sentier balcon du pont de la Neige (Bonneval, route de l'Iseran) au refuge du Carro, puis montée au col du Carro (3122m). On compte plus de 200 cairns au col. Possibilité de redescendre par le hameau de l'Ecot puis bus à Bonneval pour rejoindre le pont de la Neige. Randonnée à la journée.

"CAIRN [kern] n. m. - gaélique carn "tas de pierres". Pyramide de pierres élevées par des alpinistes, des explorateurs comme point de repère ou marque de leur passage." La définition du Petit Robert est claire, mais peut-être incomplète. En Haute Maurienne, comme sur toutes les zones montagneuses, les cairns sont innombrables. Ces amas de pierres guident le randonneur quand le sentier devient incertain. Notamment en altitude, là où l'herbe laisse place aux cailloux : au milieu des éboulis, quand il est bien difficile de se repérer, seuls les cairns montrent la voie.

Si les fonctions des cairns sont simples, guider le randonneur et le rassurer en lui montrant qu'il est sur le bon chemin, leurs allures varient énormément.

Un phare sur le chemin

Ils peuvent être formés de deux ou trois blocs superposés à la va-vite sur le bord d'un sentier. Des cairns "balises" bien pratiques dans les pierriers. Encore faut-il arriver à les repérer : rien ne ressemble plus à un tas de pierres qu'un autre tas de pierres. Et il est parfois délicat de déterminer si cet amas a été dressé par l'homme ou façonné de façon aléatoire par la montagne... Reste que depuis un cairn-balise, on doit normalement distinguer le suivant et ainsi visualiser son itinéraire jusqu'au col ou au sommet.

Un col ou un sommet presque systématiquement marqué par un gros cairn. Visible de loin, il offre un point de repère et une direction au randonneur. Imposants, parfois hauts de plusieurs mètres, ces cairns sont entretenus saison après saison par les randonneurs qui y déposent leur propre pierre. Sur les sommets relativement accessibles, ce n'est pas un cairn qui attend les randonneurs, mais toute une forêt ! Au Rateau d'Aussois ou au Col du Carro par exemple, les cairns se dressent partout. Mais on distingue toujours le cairn "original" qui marque le sommet, véritable patriarche qui veille sur ses petits congénères réalisés par des randonneurs qui souhaitaient marquer leur ascension, ou montrer leur habileté architecturale.

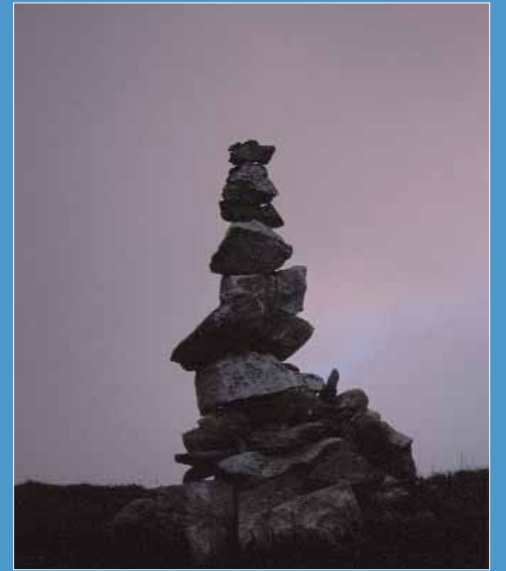
Land art

Car certains cairns sont de véritables œuvres d'art. Avec des pierres soigneusement choisies pour leur forme ou leur couleur et des ajustements au centimètre. Solides piliers à angles droits, pyramides, cairns en forme d'œuf, portiques, aiguilles, monolithe ou mille-feuille de pierres au fragile équilibre, tout est possible. On est alors plus près du land art que du repère montagnard. Chacun est d'ailleurs libre de réaliser sa propre structure, en suivant cependant quelques règles. Il faut surtout s'assurer de bâtir son cairn sur le bon chemin. Nombre de professionnels de la montagne s'agacent de ces cairns construits un peu partout dans les pierriers. Dans ce cas, les cairns perdent leur sens : ils égarent le randonneur au lieu de l'orienter.

Mais en plus de l'orientation, les cairns peuvent cumuler d'autres fonctions. En 1852, le roi Victor-Emmanuel II avait par exemple fait élever de grandes pyramides de pierres sèches sur le bord du sentier qui menait au col de l'Iseran (la route n'a été ouverte qu'en 1937). Elles servaient à guider les voyageurs qui passaient d'une vallée à l'autre mais elles comportaient aussi un vaste renforcement en leur base où il était possible de s'abriter en cas de tempête.

Enfin, certains cairns sont de véritables lieux de recueillement. A la manière d'une stèle, ils ont été réalisés en souvenir d'un défunt, passionné de montagne. Avec par exemple celui bâti à côté du refuge d'Ambin en mémoire d'une ancienne gardienne du lieu, emportée par le Drac dans une catastrophe qui fit les gros titres en décembre 1995. Ou celui réalisé au sommet de la Traverse des Aimes, en Tarentaise, en mémoire d'un garde-moniteur du Parc de la Vanoise décédé en août 2004 près de ce sommet qu'il appréciait particulièrement.

Ces cairns retrouvent une partie de leur autre signification : en archéologie, le terme signifie un tumulus de pierres qui servait de chambre funéraire au néolithique. A cette époque, certains cols de Haute Maurienne étaient déjà parcourus. Et comme ceux d'aujourd'hui, les hommes de la préhistoire indiquaient sans doute leur chemin en élevant quelques pierres.



Visible même dans la pénombre, un cairn placé sur un col permet aux randonneurs de s'orienter.
©Ludovic Imberdis/Parc national de la Vanoise



Cairn "menhir" au Rateau d'Aussois. Un sommet qui révèle une véritable forêt de cairns.
©Claude Garnier



A quoi servent les gros cairns à côté d'un sentier bien tracé ? En intersaison, quand la neige recouvre tout, ils restent visibles et le randonneur peut suivre ces balises.
©Christian Balais/Parc national de la Vanoise



Cairn au col de Chavière.
©Claude Garnier

Certains cairns sont bâtis en mémoire d'un défunt, passionné de montagne ou amoureux d'un paysage particulier. Ci-dessous un cairn-stèle au refuge d'Ambin dédié à Geneviève, ancienne gardienne du refuge emportée avec 6 enfants dans la tragédie du Drac en 1995.
©Claude Garnier

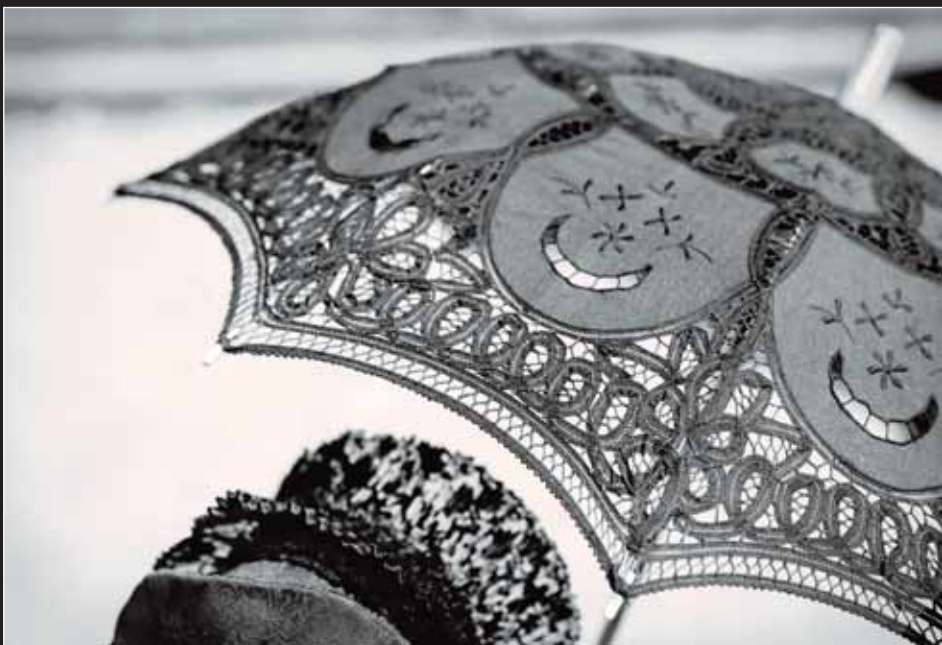


Photos

De Hodane à Bonnerat

Tout compte fait...

Des taux d'intérêt au temps de pose. C'est la reconversion réussie de Dominique Rault, photographe à Sollières. Portraits, reportages et paysages nocturnes sont désormais le quotidien de cet ex-banquier.



Quand il accueille le visiteur sur le pas de sa porte, on a du mal à percevoir l'ancien banquier. Yeux clairs, tee-shirt noir, sandales-chaussettes, Dominique Rault est loin du cliché costume-cravate et gros cigare. La cravate, il l'a raccrochée en 2008 quand il a décidé de changer de métier pour s'installer à Sollières en tant que photographe indépendant.

« J'ai découvert la vallée à 14 ans. C'est d'ailleurs ici, du côté de l'Arpont, que j'ai pris mes premières photos. J'étais venu avec mes parents en vacances au village VVF de Lanslevillard. Alors que nous changions de destination chaque année, nous nous sommes tellement plu ici que la Haute Maurienne est devenue notre lieu de séjour obligé. Plus tard, avec ma femme, quand nous nous sommes demandés où trouver un pied-à-terre, nous avons pensé à la Maurienne. C'est ainsi que nous avons acheté cette ancienne ferme en 1993 » raconte ce presque quinquagénaire.

renovée qui permet aujourd'hui d'accueillir parents et amis. Dans l'ancienne grange, le babyfoot attend les amateurs, au salon, les DVD de la série "The west wing" s'entassent à côté de l'énorme écran plat. L'ambiance est aux vacances, aux repas de famille, aux randonnées. C'est pourtant un lieu de travail pour Dominique Rault : l'une des caves a été transformée en atelier de prise de vues. Aux murs, certaines photos sont exposées et, sur le rebord d'une fenêtre, un antique appareil rappelle la passion de la photographie qui anime cet ancien banquier.

Bourse, finance et marketing

L'économie, il s'y est dédié dès le collège, quand il a commencé à s'intéresser aux rouages de la société. « J'aurais pu faire de la politique, j'ai choisi la banque » explique tout naturellement ce normand, fils d'un ouvrier et d'une femme de ménage.

CV orné d'une de ses photos. Une photo représentant un... ballon de baudruche. De quoi intriguer un DRH pourtant noyé sous des milliers de candidatures. Entré à la BNP, il apprend son métier de banquier : 3 ans à Lyon en tant que responsable marketing puis 3 ans en Champagne-Ardenne « au contact des entreprises. J'étais dans ce qu'on appelle aujourd'hui l'économie réelle. Il y avait des problématiques industrielles, de la forge, de l'estampage, des sous-traitants automobiles. Des choses intéressantes et formatrices : quand une entreprise a des difficultés, on voit les salariés derrière. On est pas dans la haute finance déconnectée. J'en ai fait pendant mes études, j'ai même été à la bourse en tant que market makeur. C'était très intéressant au niveau intellectuel mais humainement... Ce n'était pas pour moi. »

Remarqué par la direction de la banque, on lui propose un poste à la communication à Paris. Il se retrouve en charge des relations presse en pleine bataille boursière : c'est l'époque de l'OPA sur Paribas et la

Société Générale. 6 mois de tensions extrêmes, de communiqués par centaines, de passages télé, de points presse, de journées à rallonge avec banquiers d'affaires, avocats, grands patrons, attachés de presse et journalistes. « J'ai appris sur le tas, c'était passionnant. Un peu fou, mais passionnant. Ce qui m'a le plus intéressé, c'est la pédagogie. Car on est l'interface entre le banquier, la direction générale, et les journalistes, le grand public. » Après l'OPA qui aboutit à la création de BNP-Paribas, il a dû gérer le passage à l'euro, les campagnes de pubs, les grandes boîtes de communication, la révolution internet... Une époque parisienne avec abonnement au théâtre, opéra, week-end cinéma en vo et concerts jazz.

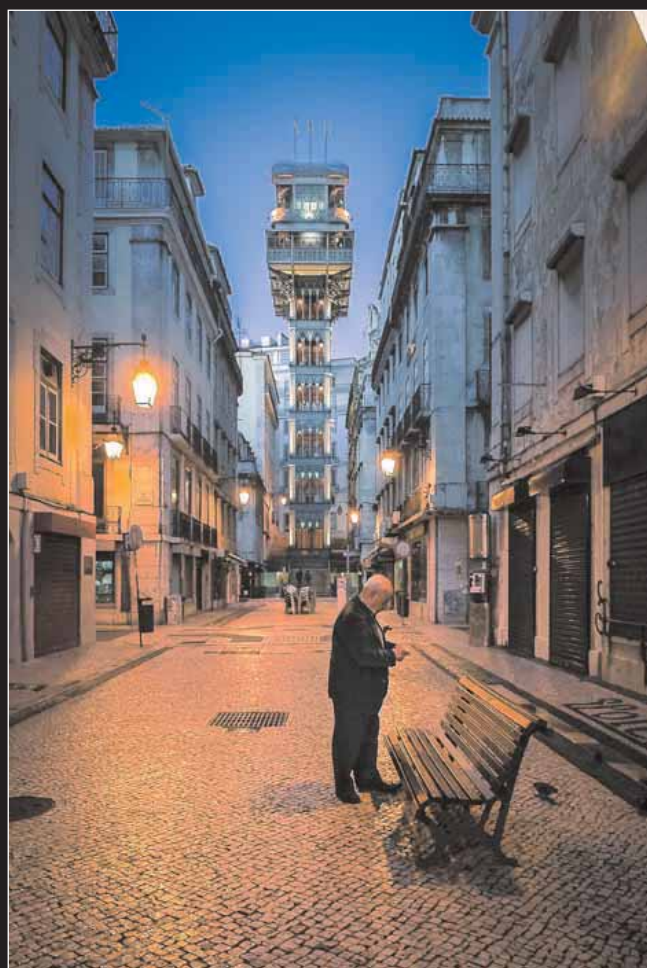
Adieu l'opéra, bonjour la rando

Au milieu de ce tourbillon, les allers-retours à Sollières sont un moment de répit, une respiration avant de replonger dans la vie sur-active. « J'aurais pu continuer, nous étions bien installés à Paris,

Page de gauche, coiffe traditionnelle et ombrelle pour la fête du 15 août en Haute Maurienne, la vallée d'Avérole illuminée par le Charbonnel et les mélèzes dorés par l'automne, La Grande Casse qui se dédouble dans Plan du Lac, le télégraphe Chappe en contre-nuit, des cristaux de givre qui fleurissent une tige fanée.

Ci-dessous en bas, Lisbonne au petit matin, une photo tirée d'une série sur "Les hommes seuls". Et ci-contre, deux photos prises à Istanbul lors d'un reportage à la rencontre des petits artisans.

Pour découvrir d'autres photos de Dominique Rault : www.dominiquerault.com



avec un bon niveau de vie, il n'y avait aucune routine mais au bout de 6 ans, j'ai eu besoin de prendre du recul. » Une remise en cause accélérée par une grave maladie qui a touché son épouse en 2005.

La photo est alors une évidence pour celui qui n'était déjà plus vraiment banquier et qui emmenait régulièrement son propre appareil sur les événements du groupe. Le couple décide alors de s'installer à Sollières. « C'était possible car il y a le TGV qui permet un accès direct et rapide à Paris où se trouvent mes clients, et internet qui offre la possibilité de travailler à distance. »

Si la prise de risque était limitée avec un congé de deux ans qui permettrait de revenir dans la banque si la reconversion ne fonctionnait pas, il a fallu s'adapter à un nouveau rythme : passer d'un salaire confortable à zéro revenu pendant 6 mois, démarcher des clients alors qu'on était constamment sollicité, voir son téléphone rester muet pendant des jours... Mais peu à peu, les commandes se multiplient avec des portraits, des reportages, des couver-

tures d'événements, des pack shots produits... Dominique Rault devient vraiment photographe professionnel.

De salarié d'une banque à... employé par une banque

Son principal client : le groupe BNP Paribas. « Mais ce n'est pas parce que je suis un ancien de la maison qu'on m'a donné du travail » se défend le photographe. « Ce sont des pros, je suis mis en concurrence. On me demande un travail et s'il n'est pas de qualité, il n'y a pas de deuxième chance. Par contre, peut-être que mon ancienne casquette de banquier me permet d'avoir un meilleur contact avec un directeur qui n'a pas vraiment de temps à consacrer à quelqu'un chargé de lui tirer le portrait. D'ailleurs ce sont aussi les contacts humains, les échanges qui m'intéressent dans la photo. »

Régulièrement sollicité, il croque sa nouvelle vie et une certaine liberté qui lui permet de dire non à un reportage qu'il ne sent pas. Un luxe dans le milieu sinistré de la photo :

nombre d'entreprises, d'artisans, de structures publics, et même d'organes de presse, ont remplacé les photographes professionnels par des images d'amateurs prises à coup de smartphone. Les budgets sont plus légers mais la qualité également. « Et pourtant, c'est un savoir-faire. Photographier les gens, ou même un simple stylo, demande une technique qui ne s'improvise pas. Mais aujourd'hui, il suffit de trois "pouces" sur internet pour qu'on se pense bon photographe » regrette Dominique Rault.

Quand il n'est pas en train de couvrir l'assemblée générale des actionnaires au Palais des congrès, de capter les invités à un événement de la fondation à la galerie des Gobelins ou de travailler les lumières pour donner du volume et de la matière à une simple écharpe qui sera vendue sur internet, le photographe travaille pour lui-même. Il s'envole alors pour New York, Séville, Lisbonne ou Istanbul pour des séries sur l'architecture, les hommes, les artisans... Fuyant les grands ciels bleus, il sort souvent au crépuscule pour des photos

nocturnes à l'ambiance troublante. Et même si ce n'est pas vraiment sa spécialité, il parcourt aussi la vallée pour capter des paysages. Avec par exemple de belles images du côté de Vincennes ou de Bellecombe.

Un normand attiré par la montagne ? « Je ne suis pas très mer, assure le photographe, ou alors seulement les jours de tempête. Alors que j'aime la montagne en toutes saisons. Quand j'ai dû faire le service militaire, j'ai choisi les chasseurs alpins. Avec ma femme, nous pratiquons la randonnée, le ski, les sports de neige... J'aime aussi beaucoup le biathlon et je me retrouve d'ailleurs dans leur technique : quand un biathlète arrive sur le pas de tir après un effort intense, il bloque sa respiration pour ne pas rater sa cible. Lors d'un reportage, je fais un peu de même derrière mon objectif : j'attends en maîtrisant mon souffle pour déclencher au bon moment, pour capter l'instant d'échange qui donnera ce petit plus à une photo. »

Laurent Sévenier

Agenda

Dimanche 17 août

Aussois-Vide grenier

10h-18h00 Grandes puces aussoyennes de 10h à 18h au centre du village. Vide-Grenier organisé par l'association des commerçants d'Aussois. De quoi trouver quelques objets rares et profiter de bonnes occasions.

Avrieux-Concert

Concert à la Redoute Marie-Thérèse. Duo jazz et pop-rock en piano-voix. A 16h dans la cour intérieure de la Redoute. Gratuit.

Du 17 au 22 août

Aussois-Semaine des enfants

Du lundi au vendredi, ateliers découverte pour les 6-12 ans pour s'amuser et découvrir des arts créatifs et des activités manuelles. Fabrication de bijoux, de bracelets, de bougies, de jeux de société... Des ateliers gratuits mais avec des places limitées. Inscriptions obligatoires avant le lundi 12h à la Maison d'Aussois ou au point info d'Aussois.

Du 18 au 22 août

La Norma-Semaine cirque

Sous la conduite de Monsieur Loyal, vous êtes invités au rythme du cirque tout au long de la semaine à La Norma : ateliers pour toute la famille, spectacles, clowns... Programme complet auprès de l'OT ou au 04 79 20 31 46.

Lundi 18 août

Valfréjus-Découverte de l'alpage et visite de fromagerie

Cet été, des "Colporteurs des alpages" sillonnent les vallées où le fromage beaufort est produit. Des colporteurs qui vont à la rencontre de vacanciers et des locaux pour faire découvrir tous les secrets de ce fromage au goût unique. Le 18 août, l'un des trois colporteurs est à Valfréjus pour une sortie au Lavoir. Chacun est invité à l'accompagner de l'Office de tourisme jusqu'à l'alpage lors d'une balade facile d'1h15 (possible de prendre la piste carrossable : 20 minutes de voiture). Départ de l'OT de Valfréjus à 14h. De 15h à 18h, découverte des produits à la fromagerie du Lavoir, visite de l'atelier du fromager et de la cave d'affinage et atelier "5 sens" pour les enfants. Enfin, à 18h30 possibilité d'assister à la fabrication du beaufort d'appellation "chalet d'alpage". Gratuit.

Mardi 19 août

Modane-Concert

Concert classique orgue et trompettes à l'église de Modane avec Laurent Doubroff. A 20h30 à l'église de Modane. Entrée sur libre donation au profit de la restauration de l'orgue de Saint Michel.

Aussois-Soirée contes

Soirée contes et légendes avec Yves Berneron. Le conteur à la célèbre moustache vous plongera, le temps d'une veillée, dans le monde des légendes de Haute Maurienne. Une soirée étonnante qui prend toute son ampleur dans le cadre l'écurie de l'Arche d'Oé, le musée d'Aussois installé dans l'une des plus anciennes maisons du village. Une soirée d'antan : jusqu'au milieu du XX^{ème} siècle, les veillées se tenaient à l'écurie, une vaste pièce réchauffée par les animaux. A 20h30 à l'Arche d'Oé. Tarifs : 5,50€, 4€ enfant.

Avrieux-Visite de centrale



La Haute Maurienne compte plusieurs grands barrages avec Plan d'Amont et Plan d'Aval à Aussois et celui du Mont Cenis au dessus de Lanslebourg. Des ouvrages reliés entre eux : l'eau des barrages d'Aussois peut être envoyée de l'autre côté de la montagne pour remplir l'immense réservoir du Mont Cenis. De l'eau qui est turbinée à la centrale de Villarodin. Une centrale qu'il est possible de visiter, comme celle voisine d'Avrieux. Les visiteurs pourront découvrir l'hydroélectricité, le fonctionnement des centrales... Des installations très rarement ouvertes au public. Après la visite des centrales, il est possible d'en savoir plus sur l'hydroélectricité en enchaînant avec le CIP (voir ci-dessous).

De 14h30 à 16h30. Réservation obligatoire avant 17h la veille (15 places maxi). Tarif : 8€. Rens. auprès des OT de la Norma et d'Aussois Tél. : 04 79 20 30 80 ou 04 79 20 31 46.

Avrieux-Hydroélectricité

Le Centre d'Information du Public (CIP) EDF d'Avrieux est ouvert gratuitement les mardis. L'occasion pour petits et grands de découvrir de manière ludique l'histoire de l'hydroélectricité. Un diaporama, des installations, un arbre à questions, des petits jeux et des textes clairs permettent de comprendre le

fonctionnement des barrages.

A 16h30. Visite sur inscription auprès des OT de la Norma et d'Aussois Tél. : 04 79 20 30 80 ou 04 79 20 31 46.

Valfréjus-Conférence

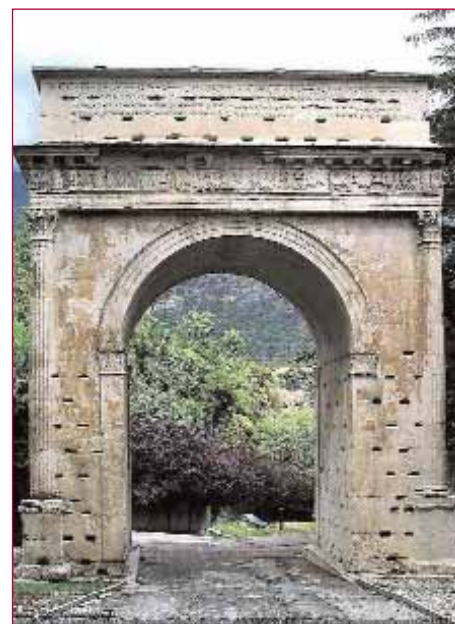
Conférence en pleine nature, au plateau d'Arrondaz. Christophe, accompagnateur en moyenne montagne et membre du réseau "Grands prédateurs", propose une lecture de paysage après une petite balade. Faune, flore, géologie, histoire... Et l'étonnant paradoxe de l'importance de défendre les éleveurs pour protéger les loups...

Inscription préalable à l'office de tourisme de Valfréjus Tél. : 04 79 05 33 83. Compris dans le Pass Val'Free.

Modane-Traces d'animaux

Venez avec vos enfants découvrir la faune de la Vanoise à travers de "Traces et indices de vie de nos animaux de montagne". Une animation sous forme de jeu pour reconnaître les traces du bouquetin, du renard, de l'aigle... Observation de traces, de pelage et... d'excréments pour savoir qui est qui. Des lots sont à gagner pour les enfants. A 16h30 à la Maison cantonale de Modane, 9, place Sommeiller. Gratuit (sauf 5 août : apiculteur voir ci-contre).

Suse-Découverte en car



Circuit accompagné en car. Suse et le Mont-Cenis : sur la route impériale. Visite accompagnée et temps libre à Suse, une jolie petite ville italienne, entre patrimoine (ci-dessus l'Arc d'Auguste) et animations avec notamment un beau marché. Une découverte du Mont Cenis est aussi au programme. Un plateau où s'étend le grand lac du barrage mais où se trouve aussi une flore très riche. De nombreux forts construits par les français et les italiens sont également disséminés le long de cette zone qui marquait la frontière jusqu'à la Seconde guerre mondiale. Départ en car depuis Modane, La Norma, Villarodin et Aussois. Réservation avant la veille 17h. Tarifs

et renseignements auprès des offices de Tourisme ou sur www.transavoie.com

Mercredi 20 août

Turin-Découverte en car

Circuit accompagné en car à la découverte de Turin et de Suse. A l'aller, passage par le tunnel de Fréjus (près de 13 km) direction Turin. Accompagné d'un guide, découverte du centre historique de capitale du Piémont, avec ses innombrables arcades, ses places, ses monuments... Au retour, arrêt à Suse, une jolie petite ville nichée au pied du Mont Cenis côté Italie. Avec là aussi de belles rues commerçantes mais également des sites romains, notamment l'Arc d'Auguste, érigé il y a 2000 ans. Le retour se fait par le col du Mont Cenis, à 2000m d'altitude, ce qui permet également de découvrir le barrage et son imposant lac.

Départ depuis Modane, La Norma ou Aussois. Réservation obligatoire avant mardi midi. Tarifs : 37€ (enfant (-12 ans) : 25€). renseignements auprès des offices de Tourisme ou sur www.transavoie.com

La Norma-Spectacle



La compagnie l'Étincelle présente "Trajectoires aléatoires". Un couple déjanté à l'imaginaire galopant vous embarque dans un improbable voyage acrobatique... Du trapèze, du cheval à bascule géant, de la poésie, d'étranges machines et de la douceur au rendez-vous... A 18h30 au centre de la station. Gratuit.

Avrieux-Visite nocturne

Soirée "Plein feu sur le fort" à la Redoute Marie-Thérèse. Le temps d'une soirée, plongez dans l'ambiance militaire de la citadelle sarde et de ses souterrains lors d'une visite guidée à la lueur des lanternes. Une visite originale suivie d'un repas convivial dans une ancienne casemate. A 19h à la Redoute Marie-Thérèse.

Fréjus
OPTIQUE
MODANE
Séverine et Bruno LOMBARD
26 place Sommeiller 73500 Modane.
Tél. fax : 04 79 05 10 63

Vous recherchez
des bureaux ?
SEMICROF
Au Freney, l'autoparc du Fréjus a la solution :
Nous vous louons des bureaux modulables,
équipés de lignes haut débit (ADSL),
répondant à l'ensemble de vos besoins locaux,
à proximité immédiate de l'autoroute (sortie n°30).
Plate-forme avec restauration et vastes parkings
Station service 24/24
Téléphone : 04 79 05 18 40 Fax 04 79 05 14 58
Courriel : semicrof@wanadoo.fr

Restaurant
Gîte d'étape
Le Fort
Marie-Christine
73 500 Aussois
Réservation : 04 79 20 36 44
Recommandé par les guides Gault Millau, Dictionnaire Gourmand,
ChienMoué et le Guide du Tourist
Site : www.fort-mariechristine.com
Courriel : info@fort-mariechristine.com

COURTIN
CHARPENTE
Charpente
Couverture
Zinguerie
Isolation bardage
Réparations toitures
135 rue de la Citadelle
73500 Modane
tel : 06 63 79 22 34

Tarif : 22€, 12€ enfant jusqu'à 14 ans.
Sur réservation au 06 78 22 48 38 ou
au 06 75 67 44 28.

Valfréjus-Visite de la chapelle du Charmaix



Visite de la chapelle du Charmaix. Une chapelle installée au flanc de profondes gorges. Un site impressionnant et d'une grande beauté qui abrite une statue d'une vierge noire. Les origines du culte de Notre Dame du Charmaix se perdent dans la nuit des temps mais le premier document relatif à la construction de la chapelle et du pont datent de 1401. De nombreux miracles sont attribués à cette vierge noire. Visite avec un guide du patrimoine.

A 18h. Tarif : 4€. Inscription et renseignements à l'office du tourisme. Tél. : 04 79 05 33 83.

Le Bourget-Tour de Tête Noire

Randonnée au cœur du Parc national de la Vanoise avec un garde-moniteur. Une belle balade par le vallon de Polset, le lac de la Partie et le vallon de l'Orgère. Découvertes des cascades, des sources du Vin, des eaux turquoises du lac de la Partie, rencontre avec les marmottes...

Randonnée à la journée. Rendez-vous à 7h30 au parking Casino de Modane. Tarifs : 15€, 6€ pour les 13-18 ans, 4€ pour les - de 13 ans. Réservation auprès des hôtesses du Parc à la Maison cantonale de Modane et à Aussois ou au 04 79 05 57 94.

Jeudi 21 août

Aussois-Visite nocturne

Sur la barrière de l'Esseillon, partez de nuit pour une découverte magique du Fort Victor-Emmanuel et de ses secrets. Une visite à la lueur des lanternes pour une plongée dans l'histoire de cet immense fort construit au début du XIX^{ème} siècle pour protéger le royaume de Piémont Sardaigne des invasions françaises (la Savoie n'est devenue française qu'en 1860).

De 21h à 22h30. Tarifs : 8 € (gratuit pour les enfants de - de 8 ans). Réservations avant 12h à la Maison d'Aussois ou au 04 79 20 30 80.

Aussois-Concert

Concert avec le groupe "C" Voyage dans l'univers de la pop-Rock française et internationale.

A 21h sur la place du village. Gratuit.

La Norma-Cirque

Profitez du passage du Cirque Prein à La Norma pour vous faire une sortie en famille. Clowns, jonglerie, animaux et trapèze au programme.

A 18h à La Norma

Le Bourget-Brasserie

Visite de la Brasserie des Sources de la Vanoise. Une petite brasserie qui permet de découvrir la fabrication d'une bière artisanale bio au safran (blanche, blonde et ambrée) et de tout comprendre sur la bière, son histoire et ses ingrédients.

Tous les jeudis de 17h à 19h.

Aussois-Randonnée

Randonnée au cœur du Parc national de la Vanoise avec un garde-moniteur. Une belle balade depuis Aussois vers le Roc des Corneilles et son étonnant "Trou de la Lune", une curiosité géologique. Une balade qui permet aussi de découvrir le métier de garde-moniteur, la faune et la flore (edelweiss) du secteur.

Randonnée à la journée. Rendez-vous à 8h à Aussois. Tarifs : 15€, 6€ pour les 13-18 ans, 4€ pour les - de 13 ans. Réservation auprès des hôtesses du Parc à la Maison cantonale de Modane et à Aussois ou au 04 79 05 57 94.

23 et 24 août

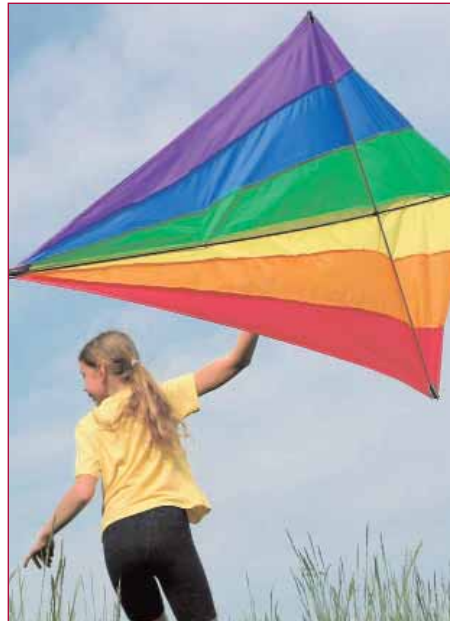
Aussois-Randonnée

Durant le mois d'août, le club alpin français Modane-Thabor propose aux vacanciers et à ses adhérents des randonnées sur deux jours. Des sorties ouvertes aux non-membres du CAF grâce à une carte découverte (6€/jour) qui permet d'être assuré et de profiter pleinement d'une sortie grandeur nature. Les randonnées sont faciles et accessibles aux enfants à partir de 12 ans (5 à 600m de dénivelé maximum). Avec par exemple une randonnée sur deux jours au départ d'Aussois. Après une nuit refuge de la Dent Parrachée, montée au lac du Gény, voire au col du Moine pour profiter du panorama exceptionnel sur les glaciers de la Vanoise.

Une randonnée "CAF" ouverte à tous qui se veut une initiation au milieu montagnard. Inscription auprès de Jean-Dominique Lemoine au 06 24 97 31 95 ou par mail jd.lem1@aliceadsl.fr. La carte "CAF" à la journée offre non seulement une assurance mais permet également de bénéficier d'un tarif préférentiel pour la nuit au refuge.

Du 25 au 29 août

La Norma-Semaine cerf-volant



les cerfs-volants sont à l'honneur dans le ciel de La Norma. Spectacle, démonstrations, ateliers, stage de pilotage, jardin du vent...

Programme complet auprès de l'OT au 04 79 20 31 46.

Lundi 25 août

Valfréjus-Découverte de l'alpage et visite de fromagerie

Randonnée et découverte de la vie des alpages au-dessus de Valfréjus. Un itinéraire privilégié : les participants vont à la rencontre d'un troupeau de vaches (tarines) pour assister à la traite en présence du berger. Présentation de l'alpage, de la déprise agricole, de la faune sauvage... Puis redescende au Lavoir où une ancienne caserne militaire a été transformée en fromagerie. Découverte de la fromagerie, du laboratoire de fabrication, de la cave d'affinage, présentation des fromages (beaufort, tomme et sérac) et dégustation.

De 13h30 à 18h. Réservation obligatoire avant 12h au 06 81 45 90 91 ou au magasin Snow Valley à Valfréjus.

Tarifs : 10€, 5€ enfants 7-14 ans.

Mardi 26 août

Avrieux-Visite de centrale

Visite des centrales Hydroélectriques d'Avrieux et de Villarodin. Visite encadrée par un guide du pays d'art et d'histoire.

A 14h30. Voir mardi 19 août

Avrieux-Hydroélectricité

Visite du Centre EDF d'information du public des centrales Hydroélectriques d'Avrieux et de Villarodin. Visite encadrée par un guide du pays d'art et d'histoire.

A 16h30 au CIP d'Avrieux. Infos et inscriptions auprès de la Maison d'Aussois ou le point infos avant 12h. Gratuit. Voir mardi 19 août.

Suse-Découverte en car

Circuit accompagné en car. Suse et le Mont-Cenis : sur la route impériale. Départ en car depuis Modane, La Norma, Villarodin et Aussois. Réservation avant la veille 17h. Tarifs et renseignements auprès des offices de Tourisme ou sur www.transavoie.com. Voir mardi 19 août.

Mercredi 27 août

Aussois-Veillée d'antan

Veillée d'antan à l'Arche d'Oé, le musée qui retrace l'histoire du village d'Aussois. Venez revivre une soirée comme autrefois avec la fabrication du beurre à la baratte, dégustation du café d'orge, confection de commailles à l'écurie, belote, broderie et tricot dans la grange.

De 18h à 22h à l'Arche d'Oé, rue de l'église. Tarifs 3,90€ (2,90€ enfant).

Avrieux-Visite nocturne

Soirée "Plein feu sur le fort" à la Redoute Marie-Thérèse. Le temps d'une soirée, plongez dans l'ambiance militaire de la citadelle sarde et de ses souterrains lors d'une visite guidée à la lueur des lanternes. Une visite originale suivie d'un repas convivial dans une ancienne casemate.

A 19h à la Redoute Marie-Thérèse. Tarif : 22€, 12€ enfant jusqu'à 14 ans. Sur réservation au 06 78 22 48 38 ou au 06 75 67 44 28.

Valfréjus-Visite de la chapelle du Charmaix

Visite de la chapelle du Charmaix. A 18h. Tarif : 4€. Inscription et renseignements à l'office du tourisme. Tél. : 04 79 05 33 83. Voir 20 août

Jeudi 28 août

Aussois-Visite nocturne

Sur la barrière de l'Esseillon, partez de nuit pour une découverte magique du Fort Victor-Emmanuel et de ses secrets.

De 21h à 22h30. Tarifs : 8 € (gratuit pour les enfants de - de 8 ans). Réservations avant 12h à la Maison d'Aussois ou au 04 79 20 30 80. Voir jeudi 21 août.

Aussois-Concert

Concert avec le groupe Chambérien "Blackstage-Duo". Variétés rock-pop française et internationale.

A 21h sur la place du village. Gratuit.

Vendredi 29 août

Avrieux-Soirée pizzas

Soirée pizzas proposée par le comité de jumelage d'Avrieux Piedicavallo.

A partir de 19h au four banal communal d'Avrieux.

Votre nuit d'étape à Valfréjus ...
Your stop over in Valfréjus ...
c'est ImmoValfréjus
+33 (0)4 79 20 27 59
www.immo-valfrejus.com

BOUCHERIE - CHARCUTERIE
Artisanale et Traditionnelle
Boucherie Rittaud
3, rue de la Concorde - 73500 Fourmeaux
Tél : 04.79.05.00.92 me@boucherierittaud.com
www.boucherierittaud.com
TRAITEUR - EPICERIE FINE - VINS

HISTOIRE DE LIRE
LIBRAIRIE
Littérature générale
Espace jeunesse
Espace régional
15 Rue de la République
73 500 MODANE
Tél. Fax : 04 79 05 87 74

Nouveau à Modane
mont-taxi@please.com
Mont-Taxi
please
06 60 47 03 06
Jérôme Mollard vous accueille pour tous transports, dont médical assis

Musées et expos

Patrimoine, histoire, photographies, sciences... une dizaine de lieux d'exposition dévoilent les facettes de Terra Modana.

Nature

Les secrets des abeilles : ça bourdonne à la Maison cantonale

Cet été la Maison cantonale accueille une exposition proposée par le Parc national de la Vanoise sur les abeilles. En 10 grands panneaux on apprend tout sur ces insectes. L'expo montre la diversité extraordinaire des hyménoptères : abeilles, bourdons, guêpes et autres frelons. On découvre aussi le miel, le métier d'apiculteur... Une exposition claire et accessible à tous avec également un film qui présente l'inquiétant phénomène de la mort subite et massive des abeilles.

Jusqu'au 12 septembre à l'Espace expo Terra Modana de la Maison cantonale, Modane. Tous les jours de 9h à 12h et de 14h à 18h. Entrée libre.

ENTREE LIBRE

Hommes, landes et marmottes : Le site Natura 2000 du Thabor

"Natura 2000" est un réseau de sites naturels de l'Union européenne qui permet de protéger des zones de grandes valeurs. Le site du Thabor, au-dessus de Valfréjus, est classé Natura 2000. Un secteur constitué d'une mosaïque de milieux subalpins et alpins qui offre d'extraordinaires panoramas, des roches aux couleurs éclatantes... Une exposition multimédia présente ce site à la salle du Thabor de Valfréjus.

Entrée libre. Horaires d'ouverture au 04 79 05 33 83.

ENTREE LIBRE

Histoire

Les souterrains de la Redoute : les dessous d'un fer à cheval sarde

Sur la route entre Modane et Bramans, impossible de rater la majestueuse barrière de l'Esseillon. 5 forts construits au début du XIX^{ème} siècle par le Royaume de Piémont Sardaigne (la Savoie n'est devenue française qu'en 1860) dans le but d'empêcher les invasions françaises. Seule la Redoute Marie-Thérèse se trouve sur la rive gauche de l'Arc. Une Redoute en forme de fer à cheval unique en France. Le site abrite aujourd'hui un centre d'interprétation du patrimoine qui permet de tout comprendre sur les forts de l'Esseillon. Les visiteurs parcourent les casemates, les anciennes salles et les souterrains de la Redoute. Et pour apprendre en s'amusant, des jeux de pistes sont proposés aux enfants.

Expositions temporaires :

"La réhabilitation de la Redoute". Des photos retracent les mois de réhabilitation au sein de la citadelle.

"Ça coule de source, le patrimoine hydraulique des pays de Savoie". Les usages de l'eau dans l'artisanat, l'industrie et le thermalisme.

Visites nocturnes :

Soirée "Plein feu sur le fort" tous les mercredis à 19h. Pour découvrir la Redoute à la lueur des lanternes. Visite guidée suivie d'un repas convivial. Sur réservation. Tarifs : 22€, 12€ enfant.

La Redoute Marie-Thérèse. Ouverte tous les jours de 10h30 à 12h30 et de 14h30 à 18h. Tarif visite libre : 4€ (3€ enfant, gratuit - 7 ans). Renseignements 06 78 22 48 38 ou www.redoutemarietherese.com

Canons, galeries et pont-levis : la ligne Maginot des Alpes

Presque invisible à la sortie de Modane en direction d'Aussois, le fort Saint Gobain est l'une des pièces maîtresses du dispositif de défense mis en place en Haute Maurienne avant la Seconde Guerre mondiale. Plus de 150 soldats étaient positionnés dans cet immense fort souterrain de la ligne Maginot des Alpes. La visite permet de découvrir les postes de combat, les salles de vie... Une plongée étonnante au cœur de l'histoire.

Ouvert tous les jours (sauf le mardi), de 10h à 12h et de 14h à 18h30. Tarifs : 8€, 5€ enfant de 5 à 12 ans.

Quand Modane est devenue ville : l'Histoire par les bars au Museobar

A la fin du XIX^{ème} siècle, avec l'ouverture du tunnel ferroviaire, Modane a explosé d'un coup, pour devenir une ville importante. Cheminots, soldats, commerçants, immigrants et contrebandiers se côtoyaient. Une histoire que le Museobar dévoile à travers la reconstitution de quatre cafés d'époque.

Exposition temporaire :

"14-18, les Mauriennais témoignent". La Première Guerre mondiale vécue par les Mauriennais. Des panneaux qui présentent des photos d'époque, des dessins et des peintures mais surtout des lettres envoyées par les poilus de la vallée. Des témoignages troublants, entre horreur de la guerre, sens du devoir, pudeur et passages anodins destinés à rassurer les familles.

42, rue de la République à Modane. Ouvert mardi et mercredi de 15h à 19h. Jeudi, vendredi et samedi de 10h à 12h et de 15h à 19h. Tarifs : 4,50€ adulte, 3€ enfant (gratuit pour les - de 7 ans). Le samedi, tarif unique : 2€. Tél : 04 79 59 64 23

Les moulins de Saint André : une histoire d'eau

Des visites gratuites tous les vendredis après-midi permettent de découvrir les moulins à eau. Au hameau de Pralognan (au-dessus de Saint André), deux anciens moulins à eau sont ouverts. Le premier est encore en fonction, on découvre le mécanisme, la meule horizontale actionnée par la force de l'eau, les différents grains... Un deuxième moulin, juste à côté, est aménagé en petit musée avec une jolie collection d'objets.

Au hameau de Pralognan (Saint André). Visites gratuites tous les vendredis de 14h à 18h.

ENTREE LIBRE

De l'étable aux pistes de ski : Aussois se dévoile à l'Arche d'Oé



"L'Arche d'Oé" est le nom donné au musée qui retrace la vie des gens du village d'Aussois, de ses origines agro-pastorales à son activité touristique actuelle. Installé dans une des plus anciennes maisons du village, le musée abrite des objets, des petits films, des photos... Dans chaque pièce on découvre des anecdotes, des petits jeux, des panneaux explicatifs... Une visite qui permet de comprendre le village d'hier et celui d'aujourd'hui.

Au centre d'Aussois. Ouvert le lundi, mardi, jeudi et vendredi de 15h à 19h. Le mercredi et dimanche de 15h à 18h. Fermé le samedi. Tarifs : 3,90€ adulte et 2,90€ enfant. Tél. : 04 79 20 49 57

Messages codés à Saint André : le télégraphe Chappe

A 1800 mètres d'altitude, au lieu dit "Le plan de l'Ours", on découvre une étonnante petite maison surmontée d'un immense mât pourvu de deux bras articulés. Ce télégraphe "Chappe", du nom de son inventeur, a été construit en 1806, à la demande de Napoléon I^{er}, et a fonctionné jusqu'en 1814. Ce poste faisait partie de la ligne télégraphique qui reliait Paris à Venise. Alors qu'il n'en restait presque rien, ce télégraphe a été entièrement restauré par des passionnés. Son mécanisme autorise l'affichage de 92 signaux différents qui permettent l'envoi de messages codés. Lors des visites, on découvre le fonctionnement et l'histoire de cet étonnant moyen de communication. Au Plan de l'Ours (route de l'Orgère depuis Saint André). Visites gratuites tous les vendredis de 14h à 18h.

ENTREE LIBRE

Le dernier voyage de la locomotive : La saga du tunnel du Fréjus

Le tunnel du Fréjus, entre Modane et Bardonnèche, est la première grande percée des Alpes. Entamé à la barre à mine en 1857, le tunnel de près de 13 km est terminé à la fin de l'année 1870. Un chantier incroyable pour l'époque. C'est cette aventure qui est présentée à l'entrée monumentale du Fréjus, l'entrée historique du tunnel côté français, dans un espace original : une vieille locomotive à vapeur, son tender et des wagons.

A la sortie de Modane sur la route de Valfréjus. Ouvert tous les jours, sauf le lundi, de 14h à 18h30. Tarif : 2€.

Sciences et techniques

Percer un tunnel de 57 km : le projet Lyon-Turin ferroviaire à la Rizerie

Au sein de La Rizerie, un bâtiment en forme de temple grec, Lyon-Turin-Ferroviaire propose une exposition sur le percement des Alpes. Une expo qui permet de comprendre les enjeux de la future ligne ferroviaire à grande vitesse qui doit relier Lyon à Turin. Ouvrage majeur de cette ligne : le tunnel de 57 km qui passera sous Modane. En plus de cette riche expo, La Rizerie accueille aussi un espace "Terra Modana" qui présente les richesses naturelles, culturelles et historiques de la Haute Maurienne.

Exposition temporaire :

"Opération corridors, faites équipe avec la nature". Cette exposition, destinée à un public familial, éclaire de façon ludique et interactive le visiteur sur l'intérêt de développer ou d'améliorer des passages, de restaurer des milieux, de mettre en place des "corridors biologiques" pour la faune afin de restaurer des équilibres rompus.

Place du 17 septembre 1943 à Modane. Tél. : 04 79 05 84 31. Ouvert du mardi au samedi de 14h à 18h. Entrée libre.

ENTREE LIBRE

Barrages et turbines : comprendre l'hydroélectricité

Ce été, le centre d'information EDF d'Avrieux est ouvert gratuitement les mardis. L'occasion de découvrir l'hydroélectricité.

Les mardis à 16h30. Visite sur inscription auprès des OT de la Norma et d'Aussois. Tél. : 04 79 20 30 80 ou 04 79 20 31 46. Voir p. agenda.

ENTREE LIBRE

Sur la piste de la matière noire : plongée dans un laboratoire souterrain

Le Laboratoire souterrain de Modane propose "Petits secrets de l'Univers". Une expo interactive pour comprendre l'activité de ce laboratoire de recherche fondamentale installé au centre du tunnel du Fréjus. Une exposition ludique et adaptée pour toute la famille avec des tableaux explicatifs, des objets et des petites expériences. Mais aussi des vidéos qui rappellent les grandes expériences menées au sein du laboratoire : l'étude du neutrino, la recherche de la matière noire, les très faibles radioactivités...

Carré Sciences, route de Bardonnèche. Tél. : 04 79 05 22 57. Du lundi au vendredi de 14h à 17h. Entrée libre.

ENTREE LIBRE

Photo

Les lumières du Thabor : Photographies au refuge

Le refuge du Thabor invite cet été le photographe Clément Bristiel. Des photographies flottantes et brumeuses qui plongent les spectateurs dans l'âme et la féerie du Thabor. Une bonne occasion pour prendre de la hauteur et découvrir une expo dans son cadre exceptionnel.

Au refuge du Thabor (au-dessus de Valfréjus). Compter 2h30 de marche depuis Le Lavoir. Entrée libre. Tél. : 04 79 20 32 13.

ENTREE LIBRE

Les infos pratiques

OFFICES DE TOURISME

Aussois (O.T.) : 04 79 20 30 80
La Norma (O.T.) : 04 79 20 31 46
Point Info Tourisme Modane :
 04 79 05 26 67
Valfréjus (O.T.) : 04 79 05 33 83

DECHETTERIE

Modane : 04 79 05 34 83
 Horaires d'été (jusqu'au 31 octobre).
 Lundi, mardi, mercredi, vendredi et samedi : de 7h45 à 12h et de 14h à 17h30.
 Fermeture jeudi, dimanche et jours fériés.

CPAS

Centre Polyvalent d'Actions Sociales, rue Ste-Barbe à Modane. 04 79 44 54 05

SOINS INFIRMIERS

nursing auprès des plus de 60 ans et pour personnes handicapées.
 Renseignements auprès de Valérie Jacquemmoz (infirmière coordinatrice).
 Tél. 04 79 20 75 26 ou 04 79 05 22 33 (standard hôpital).

POINT ECOUTE

Modane : Parents-Familles-Jeunes.
 Gratuit. Sur RDV au 04 79 59 69 36.

PSYCHOLOGUE

Fourneaux : Stéphanie Baudin,
 22 avenue de la Liberté. 04 79 05 32 35.
Modane : Catherine Vié, 90 rue de Polset. Tél : 04 79 59 85 70 ou 06 07 04 39 87

PSYCHOTHERAPEUTE

Fourneaux : Béatrice Arnaud-Gros,
 10 av Liberté. 06 80 52 41 93

MESSES

Dimanche 17 août : 10h à Modane.
Dimanche 24 août : 10h à Modane, 17h30 à Aussois.
Dimanche 31 août : 10h à Modane.
Dimanche 7 sept. : 10h30 au Charmaix, pèlerinage diocésain à ND du Charmaix. Départ de la procession à 7h15 de l'église de Modane.

PISCINE DE MODANE

Horaires d'été (jusqu'au 31 août).
 - Lundi, mercredi, jeudi, vendredi, samedi : 10h30-19h
 - Mardi : 10h30-19h30
 - Dimanche : 10h30-18h30
 Tarifs : 3,30 € adulte, 2,20 € - de 18 ans et étudiants. Gratuit - de 4 ans.
 Rue des Lissières à Modane.
 Tél. : 04 79 05 26 43

Des entreprises et des artisans à votre service

TAXI

TAXI FREDERIC DONADIO
 TRANSPORT MEDICAUX ASSIS
 06 08 99 10 13 / 04 79 05 25 66 / MODANE

TAXI GERARD FELLMANN
 Hospitalisation. Transport médical assis.
 Modane et Fourneaux 06 08 40 34 60

MONT TAXI PLEASE
 Taxi et Transport médical assis. Véhicule 7 places. Tél : 06 60 47 03 06

TAXI GROS-GRUART MODANE
 32, rue Gambetta, Modane.
 Tél : 06 60 38 01 23

TRAVAUX

M.G DÉCO. Plâtrerie, peinture, papier peint, cloisons...Tél. : 06 14 42 64 29
 m.g.deco@orange.fr

RESTAURANT

RESTAURANT "LE PETIT FOURNEAU"
 Cuisine traditionnelle et spécialités. 40, avenue de la Liberté, Fourneaux. Tél : 04 79 05 33 17.

AUBERGE LA CASCADE Hôtel-Restaurant, 57, rue du Passour Avrieux. Tél : 04 79 05 83 73

BIEN-ÊTRE

ESPACE ESTHETIQUE ET BIEN-ÊTRE
 349 r St Sébastien Avrieux. Tél : 04 79 20 39 67.
 www.esthetique-avrieux.com

INSTITUT CENTRE DERMARINE
 5, pl. Hôtel de Ville à Modane. 04 79 59 66 60.
 Du lundi au samedi. www.institut-dermarine.fr

COIFFURE MARILYN Masculin féminin
 6, rue Gambetta, Modane. Tél : 04 79 05 06 22.
 1^{er} prix au concours qualité totale.

CENTRE AQUAZEN Sauna, hammam, jacuzzi, soins du corps, squash... Tél : 04 79 20 53 29
 Ouvert 6j/7, 1045 rte de Bardonnèche, Modane

MAGALIE BEAUTÉ Esthéticienne à domicile. Epilations, soins visage, maquillage... Tél. : 06 73 54 39 28

BEAUTÉ PASSION Stéphanie
 14, rue de la République à Modane
 Soins visage et corps. Tél. : 04 79 64 29 66

HARMONIE BIEN-ETRE Laurence Menjot
 Relaxation Corporelle (californien, reflexologies...). Modane gare sur RDV : 06 85 69 82 68

SANTE

OSTEOPATHE (D.O) NOVERO
 Borot Amandine - Route de l'Eglise
 BRAMANS- 06 85 26 71 03

OSTEOPATHE MRP POYET MODANE
 Ch. BELLISSAND 9 rue de la République
 04 79 05 49 37 ou 06 61 87 41 30

Marie Gauthier OSTEOPATHE D.O.
 480 av. Emile Charvoz - Modane.
 Tél. : 09 80 57 06 93

LIBRAIRIE

LIBRAIRIE HISTOIRE DE LIRE 15 rue de la république. Modane 04 79 05 87 74
 www.histoiredeliremodane.com

CAMPING

CAMP CARAVANEIGE* LA BUIDONNIÈRE**
 Aussois. camping@aussois.com Ouvert 7 / 7 jrs
 04 79 20 35 58 www.camping-aussois.com

CAMPING LES COMBES MODANE (Wifi)
 Route de Valfréjus. Tél : 04 79 05 00 23.
 Internet : www.camping-modane.com

CENTRALE DE RÉSERVATION

AUSOIS RÉSERVATION (Appartements, résidences...) Tél : 04 79 20 42 21
 resa@aussois.com www.aussois.com

HOTELLERIE

LA GRANGE 3 épis Chambre d'hôtes "Gîtes de France" Tél. : 04 79 20 37 09
 AVRIEUX www.la-grange-avrieux.com

Hotel* LE COMMERCE** Refait à neuf
 20, place Sommeiller - 73500 Modane Gare
 04 79 05 20 98 www.hotel-le-commerce.net

Hotel RESTAURANT LE PERCE NEIGE**
 Logis de France 73500 MODANE GARE
 04 79 05 00 50 www.hotel-leperceneige.com

FLEURS ET NEIGE, Maison familiale
 34, rue Saint Nicolas à Aussois.
 Tél 04 79 20 33 53 www.fleursetneige.asso.fr

Auberge de la Cascade Hôtel-Restaurant 57, rue du Passour Avrieux. Tél. : 04 79 05 83 73

CREATION

MULTICREATION ST ANDRE
 www.multicreation73.com
 martine-gagniere@orange.fr 06 58 23 08 95

Numéros d'urgence

SECOURS

Appel d'urgence européen : 112
Gendarmerie : 17 (services locaux)
Pompiers : 18 (services locaux)
SAMU : 15 (services locaux)
Secours en montagne :
 04 79 05 11 88

MEDECINS

EN DEHORS DES HEURES D'OUVERTURE, TELEPHONER AU 15

Modane : Bérard Bruce, 550 avenue E. Charvoz 04 79 05 02 89
Modane : Burnier Michel, 550 avenue E. Charvoz 04 79 05 10 89
Modane : Monvignier Annick, 6 rue Jean Jaurès 04 79 05 22 30
Fourneaux : Draperi Jean, 20 avenue de la Liberté 04 79 05 08 85
Fourneaux : Guitton Hervé, 18 avenue de la Liberté 04 79 05 19 25
Aussois : Adra Clément, 20 rue En Haut 04 79 20 33 42
La Norma : Cabinet Médical. Le Village 04 79 20 33 58

AMBULANCE

Ambulances Vanoise 04 79 05 00 40

DENTISTES

Modane : Pierre Illien (dentiste et stomatologue), 22 place Sommeiller, 04 79 05 30 90
Modane : Pierre-Yves Colin 440, avenue Emile Charvoz 04 79 05 17 04

PHARMACIES

Modane : Pharmacie Principale 8 av Jean Jaurès 04 79 05 00 08
Modane : Grande pharmacie de Modane, 5 place Hôtel de Ville 04 79 05 06 09
Fourneaux : Pharmacie Des Alpes 5 rue Concorde 04 79 05 21 76

INFIRMIERES

Modane : Robert Sophie, Sartori Dominique, Paquier Corinne, 33 rue Jules Ferry 04 79 05 13 05
Fourneaux : Fournet-Fayas Véronique, Gomesse Judith, Guilhermet-Bermond Aurélie, Mercier Sandra, 26 avenue de la Liberté 04 79 05 26 16

VETERINAIRES

Modane : Dessertenne Karine, Duguet Marie-Bénédicte, Hars Jean, 6 rue de l'Eglise 04 79 05 13 44
Modane : Fort Vincent, 1 rue de la République 04 79 59 63 04

SAGE-FEMME

Modane : Courtois Déborah, 13 rue Jules Ferry 06 85 50 59 92

Nouveau à Modane !

(en face de la gare) Fromagerie de Lanslebourg



Haute-Maurienne Vanoise

Vente directe de Beaufort et Bleu de Bonneval sur Arc
 Fromages de Haute Maurienne
 Coopérative laitière de Haute Maurienne Vanoise
 20 place Sommeiller 73500 Modane 04.79.64.00.24

Bulletin d'acheminement de Terra Modana à renvoyer à

Terra Modana

Pour garder le lien, acheminer Terra Modana vers un ami, un parent...

Maison Cantonale, 9 place Sommeiller 73 500 Modane

Je souhaite faire acheminer le Journal Cantonal pour 1 an au prix de **28 €** vers l'adresse suivante :

Coordonnées :

Nom : Prénom :
 Adresse :
 Code Postal : Ville :
 Tél : E-mail :

Règlement par chèque bancaire ou postal à l'ordre du Trésor Public

Signature

Cinéma

Le programme de L'Embellie

Tél : 04 79 05 36 60
cinema@canton-de-modane.com

Plein tarif : 6,50€. Tarif réduit : 5€
Tarif - de 14 ans : 4€
Abonnement plein : 55€ ; réduit : 44€
Location des lunettes (3D) : supplément 1,50€



Mardi 19 août 20h30 La planète des singes (3D)
Mercredi 20 août 17h30 Maestro, 20h30 La liste de mes envies
Vendredi 22 août 20h30 La planète des singes (3D)
Samedi 23 août 15h La planète des singes, 17h30 Nos pires voisins, 20h30 Lucy
Dimanche 24 août 15h Opération casse-noisette, 17h30 Lucy, 20h30 Maestro
Mardi 28 août 20h Winter sleep (vo)
Mercredi 27 août 17h30 Les vacances du Petit Nicolas (voir résumé dans le TM 148), 20h30 Lucy
Vendredi 29 août SMS

Samedi 30 août 15h Planes 2, 17h30 SMS, 20h30 Les gardiens de la galaxie (3D)
Dimanche 31 août 15h Echo, 17h30 Les gardiens de la galaxie (3D), 20h Boyhood (vo)
Mardi 2 sept. 20h30 Les gardiens de la galaxie (3D)

(vo) : version originale sous-titrée.
(3D) : version en 3 dimensions avec lunettes spéciales.

Maestro

Comédie dramatique de Léa Fazer. Avec Pio Marmai, Michael Lonsdale, Deborah François...

Henri, un jeune acteur qui rêve de jouer dans "Fast & Furious", se retrouve engagé dans le film de Cédric Rovère, monstre sacré du cinéma d'auteur. Les conditions du tournage ne sont pas tout à fait celles auxquelles il s'attendait... Mais le charme de sa partenaire et la bienveillance du maître vont faire naître en lui des sentiments jusqu'alors inconnus. Et Rovère, conquis par la jeunesse et la fantaisie d'Henri, vivra ce tournage comme un cadeau inattendu.



1h25

La Planète des singes : l'affrontement

Film de science-fiction de Matt Reeves. Avec Andy Serkis, Jason Clarke, Gary Oldman...

Une nation de plus en plus nombreuse de singes évolués, dirigée par César, est menacée par un groupe d'humains qui a survécu au virus dévastateur qui s'est répandu dix ans plus tôt. Ils parviennent à une trêve fragile, mais de courte durée : les deux camps sont sur le point de se livrer une guerre qui décidera de l'espèce dominante sur Terre.



2h11

Nos pires voisins

Comédie de Nicholas Stoller. Avec Seth Rogen, Rose Byrne, Zac Efron...

Les jeunes américains, avec leur adorable petite Stella et une maison fraîchement acquise dans un charmant quartier résidentiel. Ce qui n'empêche pas les jeunes trentenaires de se considérer toujours aussi hype et cool. Mais ils découvrent que leurs nouveaux voisins ne sont autres que les membres fervents et débridés d'une confrérie étudiante, menés par le charismatique Teddy...



1h37

Lucy

Film de science-fiction de Luc Besson. Avec Scarlett Johansson, Morgan Freeman, Min-sik Choi...

A la suite de circonstances indépendantes de sa volonté, une jeune étudiante voit ses capacités intellectuelles se développer à l'infini. Elle "colonise" son cerveau, et acquiert des pouvoirs illimités. Alors qu'on utilise généralement que 10% des capacités de notre cerveau, elle l'utilise à 100% !



1h29

Avertissement : des scènes, des propos ou des images peuvent heurter la sensibilité des spectateurs.

Opération casse-noisette

Film d'animation de Peter Lepeniotis.

Surly est un écureuil malin et ingénieux. A peine débarqué en ville, il repère un magasin de noix avec un stock suffisant pour nourrir tous les animaux de la forêt pendant l'hiver. Mais pour pénétrer cette forteresse, il va avoir besoin d'aide. Assisté de ses amis, il va mettre au point un plan rocambolesque pour organiser le vol du siècle. Evidemment, rien ne va se passer comme prévu...



1h26

A partir de 6 ans.

Winter sleep

Drame de Nuri Bilge Ceylan. Avec Haluk Bilginer, Melisa Sözen, Demet Akbag...

Aydın, comédien à la retraite, tient un petit hôtel en Anatolie centrale avec sa jeune épouse Nihal, dont il s'est éloigné sentimentalement, et sa sœur Necla qui souffre encore de son récent divorce. En hiver, à mesure que la neige recouvre la steppe, l'hôtel devient leur refuge mais aussi le théâtre de leurs déchirements...



3h16

La Palme d'Or au dernier festival de Cannes.

SMS

Comédie de Gabriel Julien-Laferrrière. Avec Guillaume De Tonquédec, Géraldine Pailhas, Anne Marivin...

9:00 Laurent reçoit un SMS
9:01 Il se fait voler son portable
9:30 Son fils disparaît
10:00 Sa maison brûle
10:15 Sa femme le quitte
10:30 Son entreprise est liquidée
11:00 Il est en garde à vue. Et ce n'est que le début...



1h24

Les gardiens de la galaxie

Film de science-fiction de James Gunn (II). Avec Chris Pratt, Zoe Saldana, Dave Bautista...

Peter Quill est un aventurier traqué par tous les chasseurs de primes pour avoir volé un mystérieux globe convoité par le puissant Ronan, dont les agissements menacent l'univers tout entier. Lorsqu'il découvre le véritable pouvoir de ce globe et la menace qui pèse sur la galaxie, il conclut une alliance fragile avec quatre aliens disparates : Rocket, un raton laveur fin tireur, Groot, un humanoïde semblable à un arbre, l'énigmatique et mortelle Gamora, et Drax le Destructeur, qui ne rêve que de vengeance.

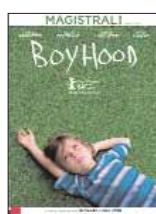


2h01

Boyhood

Drame de Richard Linklater. Avec Ellar Coltrane, Patricia Arquette, Ethan Hawke...

Chaque année, durant 12 ans, le réalisateur Richard Linklater a réuni les mêmes comédiens pour un film unique sur la famille et le temps qui passe. On y suit le jeune Mason de l'âge de six ans jusqu'à sa majorité, vivant avec sa sœur et sa mère, séparée de son père. Les déménagements, les amis, les rentrées des classes, les premiers émois, les petits riens et les grandes décisions qui rythment sa jeunesse et le préparent à devenir adulte...



2h45

Planes 2

Film d'animation de Roberts Gannaway.

Dusty est au sommet de sa gloire quand il apprend que son moteur est endommagé et qu'il ne pourra peut-être plus jamais participer à une course... Il se lance alors le défi de devenir pompier du ciel. Il suivra sa formation auprès de l'élite du genre en charge de la protection du parc national de Piston Peak. Au cours de sa lutte contre le feu, Dusty va apprendre qu'il faut beaucoup de courage et ne jamais baisser les bras pour devenir un vrai héros.



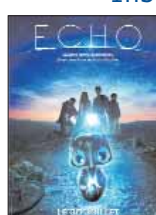
1h24

A partir de 3 ans.

Echo

Film de science-fiction de Dave Green. Avec Teo Halm, Brian Bradley, Reese Hartwig...

Tuck, Munch et Alex sont les meilleurs amis du monde. Mais la construction d'une autoroute passant à travers leur quartier force leur famille à déménager et menace leur amitié. Quelques jours avant leur départ, le groupe découvre une série d'étranges messages cryptés sur leur smartphone. Convaincus que cela cache quelque chose, ils se lancent dans une dernière aventure et découvrent un mystérieux petit extraterrestre qui est activement recherché par le gouvernement...



1h31

La liste de mes envies

Comédie dramatique de Didier Le Pêcheur. Avec Mathilde Seigner, Marc Lavoine, Virginie Hocq...

Lorsque la petite mercière d'Arras découvre qu'elle a gagné 18 millions à la loterie et qu'elle peut désormais s'offrir tout ce qu'elle veut, elle n'a qu'une crainte : perdre cette vie modeste faite de bonheurs simples qu'elle chérit par-dessus tout. Mais le destin est obstiné, et c'est en renonçant trop longtemps à cette bonne fortune qu'elle va déclencher, bien malgré elle, un ouragan qui va tout changer. Tout, sauf elle.



1h38