

terra

Modana

HAUTE MAURIENNE-VANOISE

n°153

Oct. 2014



Evènement :

La Fête de la Science p. 3

Architecture :

La pierre de La Praz p. 4

Vie locale :

L'Albaron à Modane p. 5

Histoire :

Les Tréfileries p. 6

Balade :

Le Grand Méan p. 7

L'agenda :

Sorties, concerts, spectacles... p. 8

Culture :

Les voyages du Grac p. 9

Musées :

Toujours ouverts en octobre p. 10

Cinéma :

Le programme de l'Embellie p. 12

L'ancienne usine Pêchiney à La Praz. C'est dans ces bâtiments qu'étaient installés les Tréfileries et Laminoirs du Havre (p.6). À l'arrière-plan, les montagnes d'où étaient extraites les pierres de la reconstruction (p.4).

Carte postale ©Museobar



Qu'on se le dise,
Terra Modana
est le nom du territoire
touristique du canton
de Modane...

Octobre 2014. Journal gratuit d'information touristique et des patrimoines des habitants des sept communes du canton de Modane : Aussois, Avrieux, Fourneaux, Le Freney, Modane, Saint-André, Villarodin-Bourget et des trois stations, Aussois, La Norma, Valfréjus.
Site internet : www.terramodana.com E-mail : l.sevenier@terramodana.com

Nature

Mégère et satyre

Dernier article de la série consacrée aux papillons : pourquoi ces drôles de noms ?



Après les Belles Dames (*Vanessa cardui*) et les Apollons (*Parnassius*), il fallait parler des mégères et des satyres. Ce sont les noms donnés aux femelles et aux mâles de l'espèce *Lasiommata megera*. Pourquoi de tels noms ?

Jusqu'au XVIII^{ème} siècle, les papillons n'ont pas de nom, ni commun, ni scientifique. Ils étaient probablement nommés comme nous le faisons encore aujourd'hui : les petits bleus, l'orangé qui vole en juillet... dans la langue commune ou en latin pour les savants et les érudits.

Carl von Linné, scientifique suédois, mis en place une classification basée sur un nom d'espèce et un nom de genre, comme nous, humains, avons un prénom et un nom. La langue internationale étant le latin, les noms ont été latinisés même si leur origine était grecque.

En France, dès le milieu du XVIII^{ème} siècle, des auteurs ont eu le besoin de nommer dans la langue commune chacune de nos espèces de papillons. Etienne Louis Geoffroy

(1725-1810) nommera ainsi le paon-de-jour et de nombreux noms issus de la mythologie : le Myrtil, le Tircis, le Coridon... D'autres auteurs comme Jacques Louis Engramelle (1734-1814) continuèrent le travail mais les anglo-saxons avaient parfois pris de l'avance : "the Painted Lady" devint "la Belle Dame" !

La vision scientifique évolua, les noms également. Depuis une quarantaine d'années, les maisons d'édition diffusent de nombreux ouvrages de vulgarisation où les noms communs prennent une grande importance.

Ainsi, plus la connaissance progresse, plus le besoin d'utiliser des noms dans la langue usuelle se fait sentir. Plus nous nommons précisément les papillons, plus ils entrent dans notre patrimoine naturel.

La mégère (femelle) ou le satyre (mâle) forme une espèce de taille moyenne (longueur de l'aile antérieure de 20 à 25 mm). La femelle a le dessus des ailes plus marron foncé. Ce papillon européen vit de l'Afrique du Nord au sud de l'Angleterre et de la Suède, jusqu'en Russie.

Le musée de Grenoble.



Déjà les vacances !

Encore quelques jours et les vacances de la Toussaint sont là. Le Point Relais Jeunes du canton de Modane propose de nombreuses activités pour les jeunes de 11 à 17 ans.

Du 20 au 31 octobre, karting, bowling, foot, cinéma et atelier cuisine sont notamment au programme. Les jeunes pourront aussi aller assister à un match de basket Pro B entre Aix-Maurienne et Monaco le vendredi 24. Enfin, une sortie à Grenoble est prévue avec la visite du musée de la ville qui abrite de belles collections avec des œuvres qui vont de l'Antiquité à l'art contemporain.

Un programme riche et varié à petit prix : de 7,50 à 20 euros la semaine pour toutes les activités. 20 à 30 jeunes sont généralement accueillis lors de ces périodes de vacances.

PRJ, 28 rue Jules Ferry à Modane. Du 20 au 31 octobre. Tarifs de 7,50 à 20 euros/semaine suivant le quotient familial. Accueil de 9h à 12h et de 13h30 à 17h. Repas sur place possible. Renseignements au 04 79 05 17 90.

Les mots pour le dire

Turra, Turraz, Thuraz...

Chalets et résidence de la Turra à Valfréjus, Grande et petite Turra au Mont-Cenis, Turra du Perron à Montdenis, Turretta à Termignon... Les Turra sont nombreuses en Maurienne. Selon le dictionnaire du chanoine Gros, Turra est tout simplement une déformation du latin "turris" qui signifie "tour".

Turra désigne donc une montagne qui a une vague ressemblance avec une tour ou un emplacement qui permet de dominer le territoire, comme au sommet d'une tour.

Il est donc logique de retrouver des fortifications sur ce genre de site. Le fort de la Turra, au Mont Cenis, a été construit à la fin du XIX^{ème} siècle pour faire face aux Italiens. En partie creusé dans la roche, composé de plusieurs galeries, protégé par un mur d'enceinte complété d'un réseau de barbelés et défendu par des canons, des mortiers et des mitrailleuses, le fort était quasiment imprenable. Les Italiens l'ont d'ailleurs constaté en 1940 : malgré tous leurs efforts, la Tura est restée invaincue. La garnison recevra d'ailleurs les honneurs pour sa résistance.

Cette Turra, comme toutes les autres de Haute Maurienne, offre aujourd'hui un joli but de randonnée. A découvrir avant les premières neiges.



Les pieds sur Terre... avec Castor, Fauvette et Eterlou

Une nouvelle BD dans Terra Modana

A partir de cet automne, Terra Modana publiera régulièrement des bandes dessinées de Jérôme Phalippou. Douanier et dessinateur, il a déjà publié plusieurs albums. On lui doit notamment le fascicule "Contrebande et douaniers en Haute-Savoie".

Dans Terra Modana, nous suivrons les aventures d'un trio en montagne : le jeune Castor, Eterlou le petit chamois (à découvrir dans un prochain numéro), et la charmante Fauvette. Des aventures à retrouver dans la BD "Les pieds sur Terre". Castor, Eterlou et Fauvette viendront en alternance avec notre solide duo de Mauriennais "Tart et Galure".



Ados, parents, enfants... Les grandes questions



Limites, cadre, dire non, tenir bon..... être parents n'est pas toujours si facile. Comment se comprendre avec ses enfants, ses ados ? Et pour les jeunes que faire des conseils des parents ? Autant de questions quotidiennes lorsqu'on devient parent.

Les parents intéressés par ces questions sont invités à une soirée débat : "Se comprendre ! Les enfants d'aujourd'hui et les nouveaux comportements éducatifs" le jeudi 16 octobre à Modane. Une soirée animée par Jean-Paul Gaillard, psychanalyste, thérapeute de la famille et du couple.

Elle fera suite à une action menée au collège auprès des classes de 4^{ème} et 3^{ème}, où Yazid Kherfi, ex braqueur, viendra témoigner de son parcours d'ancien délinquant. Aujourd'hui consultant, formateur et auteur de "Repris de justice", il intervient auprès des jeunes collégiens et lycéens, des enseignants et des travailleurs sociaux.

Des limites pour grandir

En plus, une exposition intitulée "Des limites pour grandir" proposée par la CAF de Savoie sera installée du 10 au 21 octobre à la Maison de la Petite Enfance. Cette expo invite les parents à explorer diverses thématiques : la relation entre un parent et son enfant, l'autorité, la nécessité de poser des limites ou le droit de se sentir dépassé.

Conférence de Jean-Paul Gaillard le jeudi 16 octobre à 19h45 à la salle des fêtes de Modane. Entrée libre. Conférence proposée par le Le CCAS Modane en partenariat avec le communauté de communes Terra Modana, le Point Information Jeunesse, le Point Relais Jeunes et la Sauvegarde de l'enfance. Renseignements au 04 79 05 22 15.



Tu sais que tu viens de Modane quand...

"...tu es allé à l'épicerie Guerrini". "...l'école de la gare est ton premier mauvais souvenir !" Quelques-unes des réponses qui fleurissent sur un groupe Facebook qui prend de l'ampleur depuis cet été. Avec plus de 700 membres, "Tu sais que tu viens de Modane quand..." est un joli concentré de l'histoire modanaise. On y

découvre des cartes postales anciennes, des images d'hier et d'aujourd'hui, des peintures, des photos de classe et quelques collecteurs, comme des forfaits de ski millésime Arrondaz.

Mais en plus d'être un site communautaire où les souvenirs fusent, ce groupe est aussi l'occasion de belles retrouvailles. Camarade de classe perdu de vue depuis 40 ans, ancien voisin qui a déménagé pour l'autre bout de la France ou copine dont on retrouve instantanément le nom en découvrant une photo d'un spectacle de danse avec ballerines et tutus, le lien est renoué en quelques clics. Un joli réseau social entre partage, nostalgie et nouvelles rencontres.

Evènement

ONERA, LSM : les portes s'ouvrent pour la Fête de la Science



Laboratoire Souterrain de Modane Edelweiss II ©LSM

Mais que se passe-t-il au cœur du tunnel du Fréjus, derrière les portes closes de Laboratoire souterrain de Modane ? Et l'Onera ? A quoi ressemble vraiment la fameuse cathédrale du vent installée à Avrieux ? Les curieux, ou les amateurs de lieux insolites, trouveront les réponses à ces questions lors de la 23^{ème} édition de la Fête de la Science. A l'occasion de cet événement, de nombreux sites industriels, techniques ou de recherches ouvrent leurs portes au public. Le programme en Terra Modana.

Laboratoire Souterrain de Modane

Cette année, le thème de la Fête de la Science est "La mémoire, les mémoires". La mémoire est justement l'une des spécialités du LSM. A l'abri des rayonnements cosmiques, le laboratoire implanté au cœur du Fréjus a travaillé sur la datation des grands crus ou sur la mémoire du climat. Sans parler de ses expériences sur le neutrino, la radioactivité... Pour la Fête de la Science, le public pourra exceptionnellement visiter les installations. RDV au Carré Sciences (bureau et expo du LSM, à côté du collège), puis départ pour le cœur du tunnel.

Sur réservation. Les 4 et 5 octobre à 10h. 10 octobre à 14h. 17 octobre à 17h30. Tél. : 04 79 05 22 57

Soufflerie S1 de l'Onera ©Onera/Antoine Gonin



L'Onera

En Terra Modana, l'Onera, tout le monde connaît. Mais la visite des lieux est toujours un grand moment. Souffleries géantes, majesté des installations, technologie de pointe et histoire de l'aviation. Concorde, Rafale, missiles... Tous ont été testés ici, à l'abri des regards indiscrets. Un site unique au monde.

Sur réservation. Les 14, 15 et 16 octobre de 14h à 16h. Tél. : 04 79 05 22 57

Les autres sites

Fourneaux la tête dans les étoiles : un planétarium est installé à la salle des fêtes le 11 octobre de 13h30 à 17h. Avec en plus des expériences ludiques, des ateliers pour les enfants... Pour comprendre le système solaire en s'amusant. Entrée libre.

A noter également plusieurs entreprises ouvertes au public en Maurienne : la SOREA à Saint-Julien (11 et 18 oct.), Arkema à La Chambre (8 oct.), Di Sante à Saint-Jean (2 oct.)... Le Bois s'amuse propose aussi des ateliers et des visites autour de la mémoire du bois les 11 et 12 octobre.

Programme complet : www.fetedelascience-rhonealpes.com

COURTIN CHARPENTE

Charpente
Couverture
Zinguerie
Isolation bardage
Réparations toitures

135 rue de la Citadelle
73500 Modane
Tél : 06 63 79 22 34

BOUCHERIE CHARCUTERIE

Artisanale et Traditionnelle

Boucherie Rittaud

3, rue de la Concorde - 73500 Fourneaux
Tél : 04.79.05.00.92 mathilde.rittaud@wanadoo.fr
www.boucherierittaud.com
TRAITEUR • EPICERIE FINE • VINS

Les Mottets

HÔTEL **
RESTAURANT

Altitude 1500-2750m
73 500 AUSSOIS EN VANOISE

Tél. 04 79 20 30 86
Fax 04 79 20 34 22
www.hotel-lesmottets.com
infos@hotel-lesmottets.com

Ânes et randonnées

- Randonnée pédestre libre ou accompagnée avec des ânes de bât
- Balade contée et rando gourmande
- Visite de l'asinerie
- Stage nature printemps/automne
- Savons bio au lait d'ânesse
- animations et évènements

www.aneetrando.com
Nathalie Choiseau 06 83 49 91 46
accompagnatrice en moyenne montagne

Architecture

De Modane à Bonneval

Couleur La Praz

Murs de soutènements, églises, maisons, bâtiments publics... à Modane et Fourneaux, la pierre de La Praz est partout. Une pierre sombre qui témoigne de l'architecture de la reconstruction.

En arrivant à Modane par le train, on ne voit qu'elles. Sombres et massives, elles sont partout. Elles, ce sont les pierres de La Praz. Des pierres utilisées le long de la voie de chemin de fer, pour la gare, des habitations, l'école de Modane ou pour les églises de Modane, Fourneaux et Saint André. Des pierres locales qui marquent l'architecture de la reconstruction.

« Après guerre, suite aux immenses et violentes destructions de Modane, Fourneaux, Saint-André, Le Bourget, Termignon ou Lanslebourg, il a fallu reconstruire. Les chantiers de reconstruction ont été engagés avec l'aide et les financements du ministère de la Reconstruction et de l'Urbanisme dont le gestionnaire et architecte en chef pour le département de la Savoie était Henry-Jacques Le Même. Cet architecte, célèbre pour ses constructions à Megève ou au Plateau d'Assy, a souvent utilisé la pierre de parement pour ses architectures de montagne. C'est donc naturellement qu'il a utilisé en Maurienne une pierre locale, facile à extraire et à poser, en l'occurrence cette "pierre de La Praz". Plus solide que le béton, la pierre permet de réaliser un parement fini propre et durable : nul besoin d'enduit, de peinture ou d'entretien. Enfin, elle permet aussi de renvoyer une image d'architecture de montagne en pierre du pays tout en identifiant les édifices comme un patrimoine nouveau et moderne » détaille Hervé Dubois architecte modanais au CAUE de la Savoie.

Reste que cette pierre de La Praz, du grès houiller parfois ponctué de reflets verdâtres dus à la présence de chlorite, donne une architecture massive. « Son esthétique peut être discutée, elle est grise et sombre, mais c'est de la vraie pierre locale. Et sa couleur austère correspond assez bien à cette période de deuil et de renaissance après des événements tragiques. Elle a une présence réelle et discrète qui s'insère naturellement dans le paysage » répond Hervé Dubois en rappelant aussi que le grisnoir des pierres de La Praz contrastait joliment avec la mode des volets bois à panneaux colorés apparue dans les années 50.

Mais la qualité des grès de La Praz n'a pas attendu l'après guerre pour être reconnue. Entre La Praz et le Pont des chèvres, les carrières sont exploitées depuis au moins le XIX^{ème} siècle. Par exemple, en 1862, c'est de la carrière des Glaires qu'ont été tirées les pierres pour reconstruire la route impériale. Le m³ de pierres de maçonnerie ouvragée était alors facturé... 20 centimes. Les matériaux de toutes ces carrières situées sur Orelle, Saint André ou Le Freney ont été utilisés pour de très nombreux ouvrages et bâtiments. Les dalles de la cathédrale de Saint-Jean sont par exemple en pierres de La Praz.

Des pierres sombres, parfois appelées "pierres bleues", qui ont permis à Modane de se relever de la Seconde Guerre mondiale, mais qui ont également été sources de développement économique : à Bissorte, le parement de l'antique barrage construit au début des années 30 a été réalisé en pierres de La Praz.

L.S.



Grès houiller du Carbonifère

Les pierres de La Praz sont des grès durs et résistants. « Ils font partie du Houiller, formation ancienne (Carbonifère, il y a 300 à 400 millions d'années) du Briançonnais externe. Dans la vallée, le Houiller se rencontre de Saint-Michel-de-Maurienne à Fourneaux. Globalement, le houiller est plutôt schisteux et contient du charbon dans sa partie ouest, et plus on remonte la vallée, moins il est schisteux et plus on trouve de grès » explique Xavier Darmendrail géologue et responsable Territoire France chez LTF. La carte géologique du Bureau de Recherches Géologiques et Minières mentionne d'ailleurs la formation des "Grès de La Praz". Les pierres portent donc bien leur nom, même si elles sont en majeure partie sur le territoire... d'Orelle !



Ci-dessous, les ouvriers des "Grandes pierres" en 1921. Une carrière qui était située en aval de la Praz, sur la rive droite de l'Arc. Ph. ©J.P. Deleglise

Pics et barres à mine

C'est principalement avec l'arrivée du chemin de fer que l'exploitation des carrières de pierres s'est développée entre Orelle et La Praz. Il est bien difficile d'imaginer aujourd'hui les conditions de travail des tailleurs de pierre, bien souvent italiens, qui arrachaient la roche à la montagne. Les grès durs étaient extraits à la barre à mine et à l'explosif.

Une fois taillées, les pierres ont servi à la construction des voûtes de soutènement de la voie ferrée, des tunnels et de l'entrée monumentale du tunnel du Fréjus. On les a ensuite utilisées à Bissorte, Modane, Fourneaux... S'il existait bien des carrières à La Praz même, les principales étaient en fait sur la commune d'Orelle : les Grandes pierres, la carrière de Bissortette et la carrière des Glaires. Les traces de ces carrières sont encore visibles des deux côtés de l'autoroute, au niveau du pont des chèvres.

Des carrières qui ont rapidement fermé après la Seconde Guerre mondiale : « il ne faut pas oublier qu'en 1968, EDF a commencé à construire la nouvelle retenue du pont des chèvres pour Super Bissorte. Au cours des travaux, la route nationale 6 et la voie ferrée ont été déplacées vers la rive gauche. Pendant la construction de la nouvelle route qui se situe maintenant entre les "deux lacs", la nationale a repris son ancien tracé de 1610 (route royale) et a définitivement condamné la carrière des Grandes pierres dont l'exploitation avait selon moi déjà cessé quelques années auparavant » rappelle Jean-Pierre Deleglise, spécialiste de l'histoire d'Orelle.

Balade

De Modane à Bonneval

Le Grand Méan sur un air de Patagonie

Dernières semaines pour randonner vers sommets et glaciers avant l'arrivée de la neige. En octobre, il est encore temps de grimper jusqu'au Grand Méan. Trois à quatre heures de marche pour un voyage au bout du monde.



Le "pont romain".



Le sentier pour le Grand Méan est au-dessus de la dalle à gauche.



Le Mont Sėti, le lac et le glacier du Grand Méan.

La randonnée pour le Grand Méan part de la rive gauche de l'Écot (hameau de Bonneval), à 2025m. Suivre le sentier jusqu'au refuge des Evettes. Juste avant le refuge, descendre vers le plateau et passer le "pont romain". Une centaine de mètres après, au niveau d'un cairn, monter à gauche sur la dalle en pente douce. La sente, bien marquée, se découvre très vite. Depuis l'Écot, compter 3 à 4h de marche pour atteindre le lac et le glacier (2876m). Itinéraire à titre indicatif. Se munir d'une carte IGN.

Le petit hameau de l'Écot se dégivre doucement sous le soleil matinal. Rive gauche, à l'ombre de la montagne, le froid reste piquant. L'automne est déjà bien présent à 2000 mètres d'altitude mais la saison invite encore aux randonnées d'altitude. Caché derrière la pyramide du Mont Sėti, le Grand Méan attend ses admirateurs.

Aux Evettes, la vue sur le cirque glaciaire est une première récompense. Après une courte descente vers le plateau où le glacier à abandonné ses moraines en demi-cercles concentriques au cours de son recul séculaire, on découvre le sentier du Grand Méan. La sente, bien marquée et régulièrement balisée par les cairns, serpente entre de larges dalles polies il y a des millénaires par le frottement de la glace. Encore quelques lacets et on s'arrête, souffle coupé. Plus par le paysage grandiose qui s'offre à nous que par l'effort de la montée. Le glacier du Grand Méan se dévoile enfin, sa paroi d'une vingtaine de mètres plongeant dans l'eau laiteuse d'un lac où flottent de petits icebergs, vestiges des séracs qui se détachent régulièrement.

Les bouquetins, hôtes réguliers des lieux, ne daignent pas montrer leurs cornes mais même sans eux, le tableau reste somptueux : Mont Sėti, sommets, glacier qui descend doucement de la crête frontalière avant d'être brutalement tranché au niveau du lac. On est en Haute Maurienne, à 3 petites heures de marche du parking, mais l'image semble venir d'un autre continent, de cette lointaine Patagonie où les glaciers géants, eux aussi en déclin, sombrent dans les eaux du grand Sud.

Arrivé à son pied, le Grand Méan domine le randonneur de toute sa hauteur. La paroi offre toute la palette de la glace : du blanc intense au noir en passant par le bleu et toute la gamme des transparences. L'ambiance est renforcée par le froid et l'eau qui suintent de ce géant transpirant sous le soleil de l'été indien.

Encore quelques instants magiques et il est temps de repartir. On quitte ce bout du monde pour revenir vers les Evettes et L'Écot. A la descente, les marmottons batifolent une dernière fois avant de plonger dans leur long sommeil hivernal. Dans quelques semaines, le Grand Méan va lui aussi entrer en hibernation. Il ne sera réveillé qu'à la fin de l'hiver, quand les amateurs de ski de randonnée viendront le sillonner pour des courses entre Evettes et sources de l'Arc.



Vue aérienne du Grand Méan ©J. Mollard



Un tout jeune lac polaire

Témoin du recul du glacier, le lac du Grand Méan est apparu au début des années 80. Un lac de type "polaire" (au-dessus de 2500m, glacé 10 mois par an, température maximale de 5°), de 3,5 hectares dont la profondeur est estimée à 11 mètres. En Haute Maurienne, la fonte d'autres glaciers a provoqué l'apparition de lacs, comme à l'Arpont par exemple, mais le Grand Méan est aujourd'hui le seul à offrir le spectacle d'une paroi de glace plongeant directement dans l'eau.



Le lac des Evettes

Histoire

De Modane à Bonnevall

Les Tréfileries, dans l'ombre de Péchiney

« Et alors la marmotte, elle met le chocolat dans le papier d'aluminium. » Une phrase culte d'une publicité des années 90 pour un chocolat à l'emballage violet. Jusqu'au milieu des années 50, une grande partie du papier "chocolat" était fabriquée à La Praz, au sein des Tréfileries et Laminoirs du Havre. Restées dans l'ombre de Péchiney, où les ateliers de TLH étaient d'ailleurs installés, les Tréfileries avaient la particularité d'employer une majorité de femmes.

« Dès son origine, l'usine de La Praz de la Société Electrometallurgique Française (SEMF), ancêtre de Pechiney, était destinée non seulement à la production d'aluminium, mais aussi à sa transformation et à plusieurs autres activités : acier, ferroalliages et produits spéciaux à base de béryllium, titane... C'est ainsi qu'en octobre 1897 a été engagée la construction d'un bâtiment pour abriter les fabrications annexes, notamment un atelier de laminage et tréfilage » rappelle Maurice Laparra, président de l'Institut pour l'Histoire de l'Aluminium. De cet atelier, sortaient des bandes d'aluminium qui étaient vendues à une usine de la "Société des Couleurs Métalliques et de l'Aluminium Laminé" basée dans l'Eure. Mais, très vite, les Couleurs Métalliques ont souhaité s'installer directement à La Praz. En 1908, la SEMF a donc loué une petite partie de ses hangars construits à l'ouest de la conciergerie.

Quand les Tréfileries voulait racheter La Praz

En 1914, les Tréfileries et Laminoirs du Havre (TLH) qui avaient absorbé les Couleurs Métalliques, ont demandé des locaux plus vastes. La SEMF a donc fait construire une vraie usine pour les Tréfileries : plus

de 400m² réservés aux laminoirs. En 1915 les TLH consommait chaque jour jusqu'à 2 tonnes de bandes d'aluminium de 2 mm d'épaisseur. Entre la SEMF et les TLH les relations étaient donc très étroites : fusion, échanges capitalistiques et même acquisition de l'usine de La Praz ont été envisagés. Des options finalement toutes refusées par la SEMF. « En 1961, les TLH fusionnèrent avec la "Compagnie Française des Métaux" pour devenir Tréfinmétaux. Par un renversement de l'histoire, Pechiney absorba Tréfinmétaux en 1967 puis le revendit en 1987 à Europa Metall » conclut Maurice Laparra.

Les femmes et le chocolat

Entre temps, le site des Tréfileries installé à La Praz avait fermé. En novembre 1954, Pechiney a tout simplement mis fin à son contrat de location. Le groupe voulait se développer sur la Praz avec de nouveaux alliages et de nouvelles productions mais manquait de place : il fallait donc récupérer tous les locaux disponibles, dont ceux loués aux TLH. La fin d'une aventure industrielle et surtout la fin d'une possibilité d'embauche pour les femmes.

« L'atelier des femmes était à l'étage, elles étaient très nombreuses et sous la responsabilité d'une femme également. Leur travail n'était pas trop physique mais il demandait de la minutie : suivant les demandes des différents clients, le façonnage et l'emballage de l'aluminium étaient différents. C'était la tâche des ouvrières » se souvient Jean Jacquemoz, ancien employé des TLH. Des clients

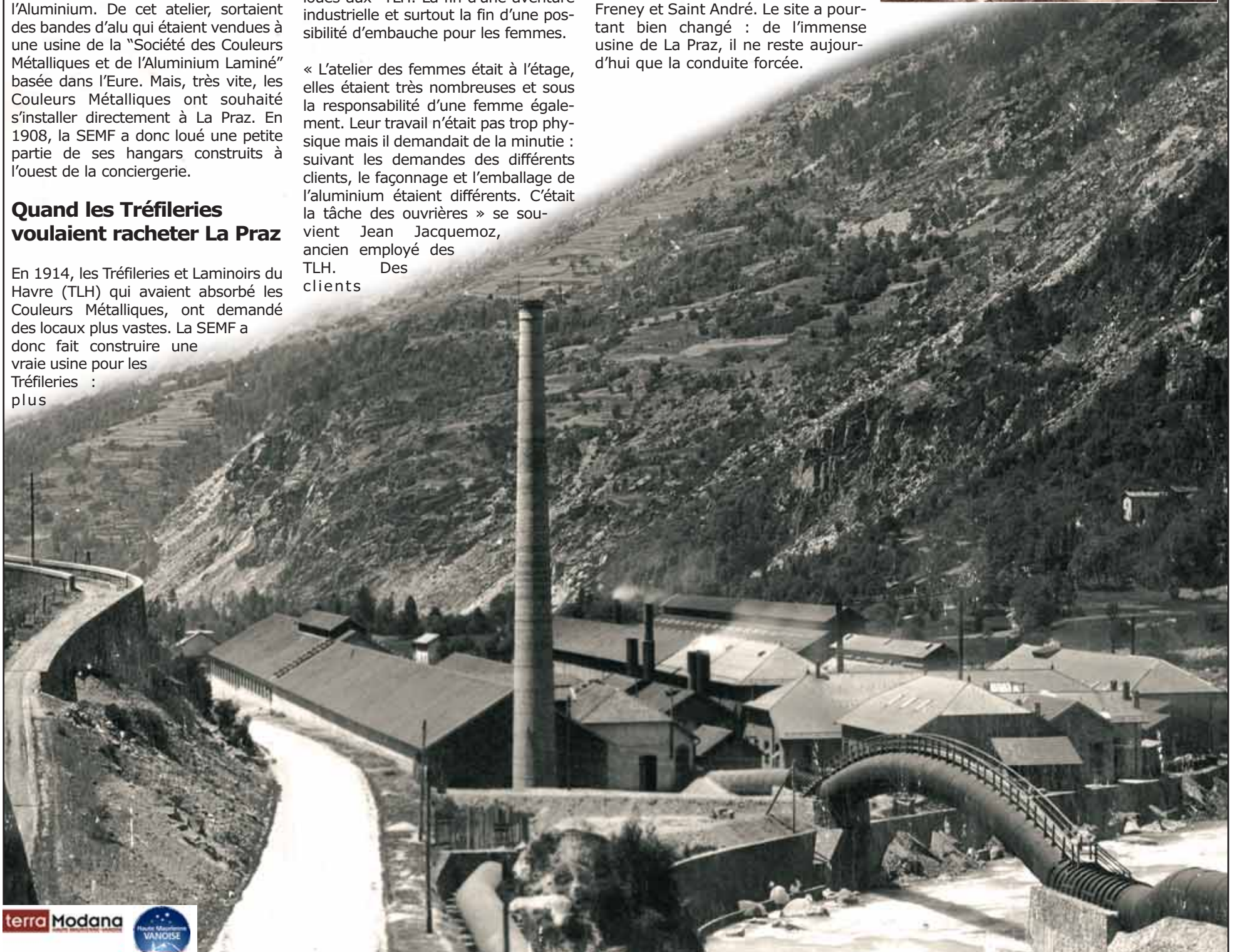
qui étaient notamment les chocolatiers : les papiers alu de Cémoi, Menier, Suchard ou Poulain venaient de La Praz. Une aubaine pour les employés des TLH qui bénéficiaient de tarifs spéciaux à la période de Noël...

Si les italiens, et les italiennes, étaient nombreux aux TLH, une grande partie des employés venaient aussi de Bonnevall. Tous profitaient d'une entreprise "paternaliste" qui proposait des conditions relativement correctes à ses employés, avec notamment des maisons à loyer modéré à La Praz. Par contre, si les femmes étaient majoritaires au sein de l'entreprise, elles ne bénéficiaient pas d'une égalité de traitement.

A la fermeture du site de La Praz, certains ouvriers de TLH sont restés au sein de l'entreprise et ont été envoyés dans d'autres usines du groupe, en Normandie et en Isère notamment. Ils n'avaient pas oublié La Praz pour autant : certains sont revenus passer leur retraite entre Le Freney et Saint André. Le site a pourtant bien changé : de l'immense usine de La Praz, il ne reste aujourd'hui que la conduite forcée.



L'usine (ci-dessus et grande photo) et la gare de La Praz (ci-dessous).
Photos ©Museobar



Vie locale

De Modane à Bonneval

L'Albaron

C'est Le centre national de formation de la Croix-Rouge. Depuis 1982, l'Albaron forme les bénévoles et les cadres de cette association mondialement connue. Mais le centre est aussi un lieu de séjour qui offre une parenthèse à des familles en difficulté.

« La Croix-Rouge, c'est comme Coca-Cola, tout le monde connaît. Mais qui sait ce qu'on fait vraiment ? Les secours internationaux, d'accord. Mais est-ce qu'on sait que la Croix-Rouge fait du micro-crédit, de l'alphabétisation ? C'est la même chose pour l'Albaron. Les gens savent qu'on existe mais certains bénévoles de l'autre bout de la France connaissent mieux le Centre que les Modanais » regrette François Novellino, le fondateur du Centre.

« L'Albaron est le seul Centre national de formation de la Croix-Rouge française. Nous proposons des formations dans le domaine des premiers secours, du management, des formations de formateurs... Nous nous adressons principalement aux 54 000 bénévoles de la Croix-Rouge et à ses 18 000 salariés en France mais pas seulement. Nous accueillons aussi des salariés envoyés par leur entreprise ou des personnes qui viennent à titre individuel pour décrocher un diplôme » explique la directrice Brigitte Margueron.

Un centre national à Modane ? Si la Haute Maurienne n'est pas tout à fait au centre de la France, elle doit l'implantation de cet établissement à son fondateur. « Fanfan », comme tout le monde l'appelle, était depuis longtemps bénévole de la Croix-Rouge quand il a eu l'idée de ce Centre. Dans les années 70, la Haute Maurienne accueillait déjà des formations liées aux secours en montagne. L'hiver à Aussois et l'été au refuge d'Avérole, au pied du glacier de... l'Albaron. C'est aussi à cette époque que le brevet de secourisme est devenu obligatoire pour tous les brevets sportifs. Il y avait donc une opportunité à saisir.

Des JO à la Coupe du monde

« Au début des années 80, j'organisais déjà des formations en tant que bénévole. Mais quand j'ai commencé à prendre des congés sans solde pour m'en occuper, je me suis dit que ce n'était plus possible » se souvient ce modanais qui travaillait alors aux chemins de fer. Soutenus par la mairie et le Département, François Novellino impose alors Modane comme Centre de formation national. Sous ses fenêtres, des anciens bâtiments de Saint Gobain étaient inutilisés : ils sont transformés en lieu d'hébergement et en salles de cours. Le Centre est lancé et va très vite s'agrandir, passant de 50 à 200 lits en 10 ans. C'est par exemple à Modane que les secouristes qui ont participé aux JO d'Albertville ou à la Coupe du monde 98 ont été formés. L'équipe s'est également étoffée, passant de 6 à 17 salariés.

« Aujourd'hui je me dis que lorsqu'on a un projet porteur, utile à la société et que ce n'est pas seulement pour son intérêt personnel, tout est possible. Par contre, à l'époque il y avait sans doute plus de rapports humains. Quand je suis allé voir le président du Conseil général, qui n'était pourtant pas vraiment du même bord politique que moi, il a téléphoné en direct au maire de Modane pour évoquer les locaux de Saint Gobain. Cela s'est fait en un coup de fil. Aujourd'hui il faudrait passer par un chef de cabinet, un chargé de mission, faire des dossiers qui se retrouveraient au milieu

d'une pile... » assure François Novellino qui ajoute aussi que les subventions de l'époque se sont finalement transformées en investissements pour Modane : le Centre participe en effet au rayonnement de la ville et à son développement.

Bien sûr, à l'origine, le côté "hébergement" des stagiaires n'a pas forcément plu aux professionnels du secteur. Mais le Centre n'aurait pas pu exister sans le gîte et le couvert. « Et certains de nos stagiaires ont même des cartes de fidélité chez les commerçants ! Ils viennent se former en tant que bénévoles et reviennent souvent avec leur famille pour passer des vacances chez nous » assure Brigitte Margueron.

Mères isolées et enfants traumatisés

Car la formation n'est qu'une partie de l'activité de l'Albaron. Associations et clubs modanais le savent bien : on peut y manger dans un cadre agréable et y loger des groupes importants. Gardes mobiles et CRS de passage à Modane y ont également leurs habitudes. Les randonneurs sont aussi les bienvenus : des pèlerins ont par exemple régulièrement dormi au Centre cet été.

Mais l'Albaron met également en avant la vocation sociale de la Croix-Rouge : le Centre accueille des familles en difficulté ou des mères isolées qui n'ont pas les moyens de partir en vacances. Envoyées par les Croix-Rouge locales, elles viennent à Modane découvrir le territoire, faire du vélo, de la randonnée, du ski... « C'est aussi un moment d'échanges. On essaye d'instaurer un cadre, de faire en sorte que les enfants ne se couchent pas trop tard... Et on en profite pour les initier aux premiers secours avec une remise de diplôme à la fin de la semaine. Pour certaines, c'est le premier diplôme de leur vie... » détaille Brigitte Margueron.

C'est aussi à l'Albaron que la Croix-Rouge envoie des enfants dont les familles ont été touchées par des catastrophes. Modane a par exemple hébergé des enfants venus de Toulouse après l'explosion d'AZF, du Gard ou du Nord de la France après des inondations, d'Algérie après un tremblement de terre... Pendant que les parents font face aux dégâts, nettoient ou récupèrent ce qui peut l'être, les enfants sont à la montagne, accompagnés par des spécialistes.

Enfin, l'accueil d'urgence est aussi une composante de l'Albaron. Des lits sont réservés l'hiver dans le cadre du plan grand froid. Evidemment la population accueillie n'est pas toujours bien vue par les locaux. L'arrivée de dizaines de kurdes en 2001 ou l'hébergement de détenus en fin de peine ne passent pas toujours inaperçus. « Parfois cela se passe mal » admet François Novellino, « mais ces échecs ne doivent pas occulter toutes les réussites du Centre. » « Quand on accueille des jeunes qui viennent de quartiers difficiles, on sait qu'on prend un risque » complète Brigitte Margueron avant d'ajouter « mais si la Croix-Rouge ne le prend pas, qui le fera ? C'est un public qui demande un lourd investissement personnel, de l'écoute et de la patience. On donne beaucoup mais on reçoit aussi énormément en retour. »



Brigitte Margueron, directrice du centre.



Réunion de stagiaires lors d'une formation de chef d'intervention.



Bénévoles de la Croix Rouge, et familles en difficulté, peuvent venir passer des vacances à l'Albaron. Ils trouvent aussi tout le matériel nécessaire aux sports d'hiver.

Agenda

Jusqu'au 19 octobre Tout le canton-Science

Dans le cadre de la Fête de la Science, expositions et animations sur tout le canton. Possibilité de visiter l'ONERA et le Laboratoire Souterrain de Modane, des sites sensibles normalement fermés au public.
Voir programme p. 3.

Jeudi 2 octobre Modane-Conférence



Conférence de Laurent Demouzon, auteur mauriennais spécialiste des troupes de montagne, sur la "Libération de la Maurienne 1944-1945". Une exposition est également à découvrir avant la conférence.
Entrée libre. Exposition à partir de 18h30, conférence à 20h.

Fourneaux-Littérature

Dans le cadre de l'Automne italien, café littéraire au Museobar de Modane. Avec les auteurs Maria Teresa Langasco (*La casa di Delia*, roman autour d'une jeune femme), Fabrizio Tavella (*Il segreto della quercia*, un roman historique sur l'Empire romain au I^{er} siècle avec en toile de fond des découvertes archéologiques) et Michele Ruggiero (*La storia ritrovata*, un ouvrage sur Charles Félix, roi de Sardaigne).

A 18h au Museobar de Modane. Entrée libre.

Samedi 4 octobre Fourneaux-Concert baroque



Dans le cadre de l'Automne italien, concert baroque à Fourneaux. Au programme : la cantate BWV 114 "Ach, lieben Christen, seid getrost" de Jean-Sébastien Bach et le concerto pour flûte et continuo de Vivaldi. Des œuvres interprétées par l'Ensemble baroque de la chapelle ducale (photo ci-dessus). Un ensemble composé d'un orchestre (instruments à cordes et à vent) et de solistes : Rachel Barthélémy (soprano), Benoît Magnin (alto), Yves Markowicz (ténor) et

Plivier Guerinel (basse). La chorale du Petit Bonheur sera également présente pour la cantate.

A 18h à l'église de Fourneaux. Entrée libre.

Modane-Gastronomie

Dans le cadre de l'Automne italien, repas gastronomique préparé par Catering Enrico Agù de Frossasco. Au menu : longe de porc Monferrina, bottes d'asperges, polente avec fondue au gorgonzola, bœuf et légumes grillés, faux-filet en croûte avec pommes de terre au four ou carottes au persil. Et en dessert, panna cotta ou crème caramel... Avis aux gourmands ! La soirée sera animée par le groupe "Gli amici della notte".
A 20h30 à la salle des fêtes de Modane. Réservation obligatoire à la Maison cantonale. Tarif : 26€/personne.

Modane-Pêche

Concours de pêche au plan d'eau de l'Illaz organisé par l'APAPE. Classement au poids. Nombre de prise limité à 6. Inscription à partir de 7h15, concours de 8h à 10h30. Remise des lots et apéritif offert à partir de 11h.
Au plan d'eau de l'Illaz. Participation : 15€.

Dimanche 5 octobre

Modane-Cérémonie

Cérémonie de clôture de l'Automne Italien avec un buffet préparé par l'association La Dante Alighieri. La soirée sera animée par le groupe "Parenaperde".
A 18h30 à la salle des fêtes de Modane. Entrée libre.

Modane-Natation



"3 heures non-stop de natation". Une épreuve conviviale, ouverte à tous, à la piscine de Modane. Les nageurs (licenciés ou non) forment des équipes de 10 personnes maximum. Chaque équipe a 3 heures pour nager en relais la plus longue distance. Ouverture des bassins à 8h30. Epreuve de 9h à 12h. Remise des prix à 13h. Buffet campagnard à la fin de la course.

A partir de 8h30 à la piscine de Modane. Inscription : 8€ par nageur (15€ avec le buffet campagnard à la fin de la course. Buffet seul possible pour les non-nageurs mais sur réservation). Rens : clubnautiquevanoise.over-blog.com

Lundi 6 octobre

Modane-Mycologie

Permanence de la société mycologique et botanique de Haute Maurienne pour aider les amateurs de champignons à identifier leurs trouvailles.

Permanence et détermination mycologique à partir de 16h30 au local de l'association, 465 rue Emile Charvoz à Modane

Mercredi 8 octobre

Modane-Grac

Assemblée générale du Grac, le Groupe de Recherche et d'Action culturelle.

A 20h30 à la salle polyvalente du Foyer logement de la résidence Pré Soleil.

Fourneaux-Danse

Après-midi "Musique et danse" du Club des aînés de Savoie des "4 Temps".

A partir de 14h à la salle des fêtes de Fourneaux. Tél. : 04 79 05 28 18.

Vendredi 10 octobre

Fourneaux-Conférence

"Des sociétés bouleversées, la Première guerre mondiale vue de l'arrière" : vidéoconférence de Gil Emprin. Une soirée proposée par le Grac.

A 20h30 au cinéma (entrée gratuite au musée le 10 octobre à cette occasion). Voir ci-contre.

Modane-Radio crochet



Tournée 2014 du Stars tour radio crochet. Vous aimez chanter ? Sans frais d'inscription ni limite d'âge, venez interpréter la chanson de votre choix sur une scène professionnelle. A gagner : un enregistrement en studio. A noter : la grande finale de la tournée en Savoie se déroulera le 13 décembre à Saint-Julien Montdenis.

A 20h à la salle des fêtes de Modane. Renseignements et inscriptions sur www.autoprod73.fr

Samedi 11 octobre

Modane-Voyage culturel

Dans le cadre du centenaire du déclenchement de la Première Guerre mondiale, le Grac propose un déplacement à Pressins (Nord Isère) où un réseau de tranchées a été reconstitué. Voyage en bus à Pressins. Réservation avant le 3 octobre à la Maison cantonale de Modane. Tarif : 20€. Voir ci-contre

Lundi 13 octobre

Modane-Mycologie

La société mycologique et botanique de Haute Maurienne propose une permanence pour aider les amateurs de champignons à identifier leurs trouvailles.

Permanence et détermination mycologique à partir de 16h30 au local de l'association, 465 rue Emile Charvoz à Modane

Mardi 14 octobre

Modane-Réunion FDAL

Réunion de répartition du FDAL (Fond Départemental d'Animation Locale) pour les associations du canton de

Modane qui souhaitent en faire la demande.

A 18h au 2^{ème} étage de la Maison Cantonale de Modane.

Mercredi 15 octobre

Modane-Théâtre enfant

"Voyages" par la Compagnie "Chapiteau-Théâtre". Un voyage poétique axé sur le mime et le théâtre d'objet.

Spectacle proposé par le Grac. A 17h à la salle des fêtes de Modane. Tarif : gratuit pour les enfants, 5€ pour les adultes accompagnants. A partir de 3 ans. Voir ci-contre.

Jeudi 16 octobre

Modane-Conférence

"Se comprendre, les enfants d'aujourd'hui et les nouveaux comportements éducatifs". Soirée débat autour des limites, du cadre, des relations enfants-parents avec Jean-Paul Gaillard, thérapeute de la famille et du couple.

A 19h45 à la salle des fêtes de Modane. Entrée libre. Voir p. 3.

Samedi 18 octobre

Modane-Lecture enfant



La lecture avec les tout-petits, c'est reparti ! Vous êtes parents, grands-parents, assistantes maternelles, et vous souhaitez partager un moment convivial autour des livres avec vos petits bouts ? N'hésitez pas à pousser la porte de la bibliothèque de Modane pour une animation Raconte Tapis "Roulé le loup" accompagné d'histoires de loup ! Une autre manière de découvrir des albums ! Au programme également chansons et comptines et autres albums.

Contes et lectures proposés par la bibliothèque municipale et le Relais Assistantes Maternelles. A 10h à la bibliothèque de Modane, 130, rue Paul Bert. Tél. : 04 79 05 12 93.

Vendredi 24 octobre

Avrieux-Soirée pizzas

Soirée pizzas proposée par le comité de Jumelage d'Avrieux. Pizzas au four traditionnel (tomate, jambon, champignons, ou gorgonzola et pommes ou chorizo mais possibilité de les composer suivant les goûts de chacun). Pâte à pizza réalisée par un boulanger de Terra Modana et produits venus d'Italie. Apéritif offert en attendant la cuisson de la pizza. Un moment de convivialité et de gourmandise.

A partir de 19h au four banal du village. 7€ la pizza.

Culture

Octobre du Grac :

voyage culturel ou poétique ?

En octobre, le Grac propose "Voyages", un beau spectacle familial, mais aussi une visite à Pressins, en Isère, où des tranchées de la Première Guerre mondiale ont été reconstituées. Une sortie complétée par une conférence au Museobar sur le conflit vue de l'arrière.

Dans les tranchées



A l'occasion du centenaire du déclenchement de la Première Guerre mondiale, un réseau de tranchées a été reconstitué à Pressins, en Isère. Abris, barbelés, poste de soins, mannequins en uniforme... Bien sûr, le cadre bucolique n'est pas celui de l'enfer de Verdun ou du Chemin des Dames, où tout n'était plus que boue, sang et acier, mais cette reconstitution permet d'approcher la réalité vécue par les soldats pendant de longues années.

Pour compléter la visite, des expositions sont consacrées à la Première guerre mondiale : la vie des poilus, les troupes alpines, la vie à l'arrière avec les enfants, les femmes...

Visite des tranchées et des expos à Pressins.

Samedi 11 novembre. Voyage en bus depuis

Modane. Départ à 8h de la mairie, retour à 20h. Tarif : 20€. Inscription à la Maison cantonale avant le 3 octobre.

Ci-dessous, photo d'époque d'une tranchée française.

La vie à l'arrière



Avant d'aller découvrir les tranchées reconstituées à Pressins, le Grac propose "Des sociétés bouleversées, la Première Guerre mondiale vue de l'arrière", une conférence de Gil Emprin, auteur d'un petit ouvrage sur "1914-1918 entre Alpes et Rhône".

L'auteur présentera les bouleversements apportés par la guerre sur la vie quotidienne de ceux restés à l'arrière. La place des femmes, les pénuries, la flambée des prix, les blessés, l'arrivée massive des réfugiés mais aussi l'énorme brassage des populations.

Gil Emprin rappellera aussi les conditions d'entrée en guerre des pays lointains : comment les Australiens ou les Néo-zélandais ont été incités à faire des dizaines de milliers de kilomètres pour se battre, et parfois mourir, sur un sol qu'ils ne connaissaient pas.

Une conférence grand public avec des photos et des affiches d'époque.

Avant d'assister à cette conférence, il est possible de visiter gratuitement le Museobar où une exposition est justement consacrée aux témoignages des Mauriennais pendant la Grande Guerre.

Vendredi 10 octobre, conférence de Gil Emprin à 20h30 à L'Embellie (cinéma de Fourneaux). Entrée libre. En partenariat avec le Grac, entrée gratuite au Museobar le 10 octobre.

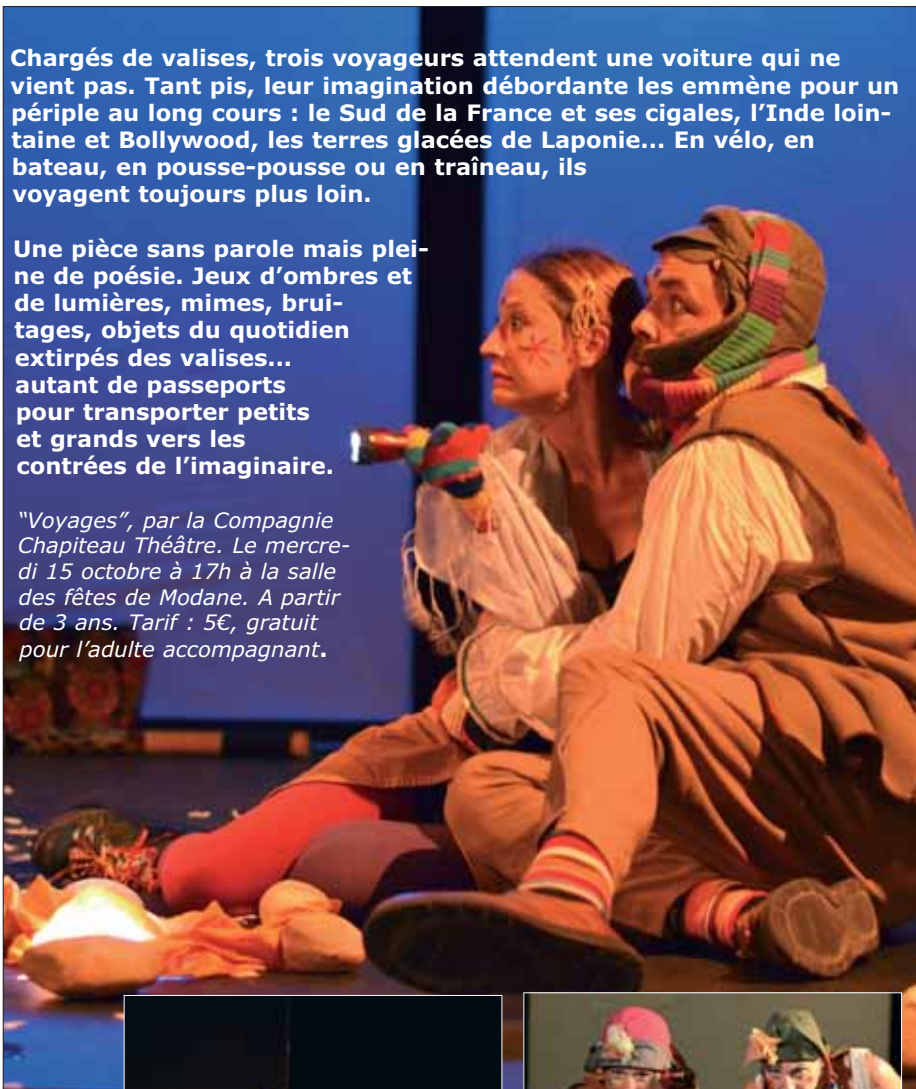
Ci-dessus, dessin paru en octobre 1916 dans "La baïonnette".

Les Voyages pour petits et grands

Chargés de valises, trois voyageurs attendent une voiture qui ne vient pas. Tant pis, leur imagination débordante les emmène pour un périple au long cours : le Sud de la France et ses cigales, l'Inde lointaine et Bollywood, les terres glacées de Laponie... En vélo, en bateau, en pousse-pousse ou en traîneau, ils voyagent toujours plus loin.

Une pièce sans parole mais pleine de poésie. Jeux d'ombres et de lumières, mimes, bruitages, objets du quotidien extirpés des valises... autant de passeports pour transporter petits et grands vers les contrées de l'imaginaire.

"Voyages", par la Compagnie Chapiteau Théâtre. Le mercredi 15 octobre à 17h à la salle des fêtes de Modane. A partir de 3 ans. Tarif : 5€, gratuit pour l'adulte accompagnant.



Nouveau à Modane !

(en face de la gare) Fromagerie de Lanslebourg

COOPÉRATIVE LAITIÈRE

Haute-Maurienne
Vanoise

Vente directe de Beaufort et Bleu de Bonneval sur Arc
Fromages de Haute Maurienne

Coopérative laitière de Haute Maurienne Vanoise
20 place Someiller 73500 Modane 04.79.64.00.24

Auberge de la Cascade Hôtel-Restaurant



Charme et
Convivialité

57, rue du Passour
73500 Avrieux

04-73-05-83-73

aubergelacascade@orange.fr

Fréjus
OPTIQUE

M O D A N E

Séverine et Bruno LOMBARD

26 place Someiller 73500 Modane.

Tél.fax : 04 79 05 10 63

Vous recherchez
des bureaux ?



Au Freney, l'autoparc du Fréjus a la solution :
Nous vous louons des bureaux modulables,
équipés de lignes haut débit (ADSL),
répondant à l'ensemble de vos besoins locatifs,
à proximité immédiate de l'autoroute (sortie n°30).

Plate-forme avec restauration et vastes parkings
Station service 24/24

Téléphone : 04 79 05 18 40 Fax 04 79 05 14 58
Courriel : semicrof@wanadoo.fr

Musées et expos

Avec l'arrivée du froid, l'automne est une bonne saison pour visiter les musées. La plupart sont encore ouverts en octobre.

Le Museobar, saisons et intersaisons

Intersaison ou pas, le Museobar reste fidèle au poste. Cet automne, le musée de la frontière accueille les visiteurs pour un retour vers le passé. Celui de Modane, gros bourg qui a explosé à la fin du XIX^{ème} siècle pour devenir une ville importante en Maurienne. L'effet tunnel du Fréjus. L'arrivée du chemin de fer et le percement du tunnel ferroviaire ont eu des effets considérables sur la ville. Douaniers, cheminots, militaires, commerçants, migrants... tout ce petit monde se retrouvait à Modane. Une histoire habilement retracée grâce à la reconstitution de cafés d'époque. Une collection de pianos mécaniques vient compléter la collection du musée.

A noter également que l'exposition temporaire "1914-1918, des Mauriennais témoignent", se poursuit jusqu'au 15 novembre. Et le vendredi 10 octobre, entrée gratuite en partenariat avec le Grac et conférence à 20h30 sur la vie à l'arrière pendant la Première Guerre mondiale (voir page 9).

42, rue de la République à Modane. Ouvert mardi et mercredi de 15h à 19h. Jeudi, vendredi et samedi de 10h à 12h et de 15h à 19h. Tarifs : 4,50€ adulte, 3€ enfant (gratuit pour les - de 7 ans). Le samedi, tarif unique : 2€. Tél : 04 79 59 64 23

LSM, les neutrinos ne s'arrêtent jamais

Été, automne, hiver... sous la pluie, la neige ou le soleil, les neutrinos ne s'arrêtent jamais. Pour en savoir plus sur ces particules, l'espace expo du Laboratoire souterrain de Modane reste également ouvert au public, quelle que soit la saison. A la sortie de Modane (à côté du collège), l'exposition "Petits secrets de l'Univers" permet de comprendre l'activité du laboratoire de recherche fondamentale installé

au centre du tunnel du Fréjus, sous 1 700 mètres de roches. Une exposition ludique et adaptée pour toute la famille avec des tableaux explicatifs, des objets et des petites expériences. Des vidéos rappellent aussi les grandes expériences menées au sein du laboratoire : l'étude du neutrino bien sûr, mais aussi la recherche de la matière noire, les très faibles radioactivités...

A noter que pour la Fête de la Science, le laboratoire au cœur du Fréjus est exceptionnellement ouvert au public. Voir p. 3.

Carré Sciences, 1125 route de Bardonnèche. Tél : 04 79 05 22 57. Ouvert du lundi au vendredi de 14h à 17h. Entrée libre.

L'Automne italien à l'Espace Expo Terra Modana

A l'occasion de l'Automne italien, l'Espace expo Terra Modana accueille l'exposition "Dom Gabet, Prieur de l'hospice du Mont Cenis, unique prélat de l'Empereur". Une petite exposition qui revient sur un personnage méconnu qui a rencontré les grands de ce monde au début du XIX^{ème} siècle.

Né à Chambéry dans une famille bourgeoise, Claude Gabet embrassa d'abord la carrière des armes et servit, comme garde du corps du Roi Victor-Amédée III, à la cour de Turin. En 1778 il entra dans les ordres à l'Abbaye de Tamié avant de devenir Prieur de l'Hospice du Mont Cenis. C'est là qu'il recueillit, en 1805, Napoléon Bonaparte en perdition dans la montagne. En 1812, avec l'assistance du Docteur Claraz, de Bramans, il sauva d'une mort certaine le Pape Pie VII, prisonnier de Napoléon, en route pour Fontainebleau.

9, place Sommeiller, au rez-de-chaussée de la Maison cantonale. Jusqu'au 31 octobre. Entrée libre du lundi au vendredi, de 9h à 12h et de 14h à 18h.

L'Arche d'Oé à la Toussaint

Le musée d'Aussois est ouvert en pointillé à l'intersaison. Mais ceux qui veulent découvrir l'histoire d'Aussois peuvent se rendre à l'Arche d'Oé les mardis et jeudis pendant les vacances de la Toussaint. L'occasion d'en apprendre plus sur l'histoire du village, du pastoralisme à l'économie touristique, tout en visitant l'une des plus anciennes maisons d'Aussois. Chaque pièce a été aménagée et regroupe une belle collection d'objets. De nombreux témoignages permettent de comprendre la vie autrefois, le métier des artisans, l'activité des bergers, l'histoire des barrages...

Au centre du village d'Aussois. Pendant les vacances de la Toussaint, ouvert les mardis et jeudis de 15h à 18h. Tarifs : 3,90€ adulte, enfant de 6 à 12 ans 2,90€. Renseignements : 04 79 20 49 57.

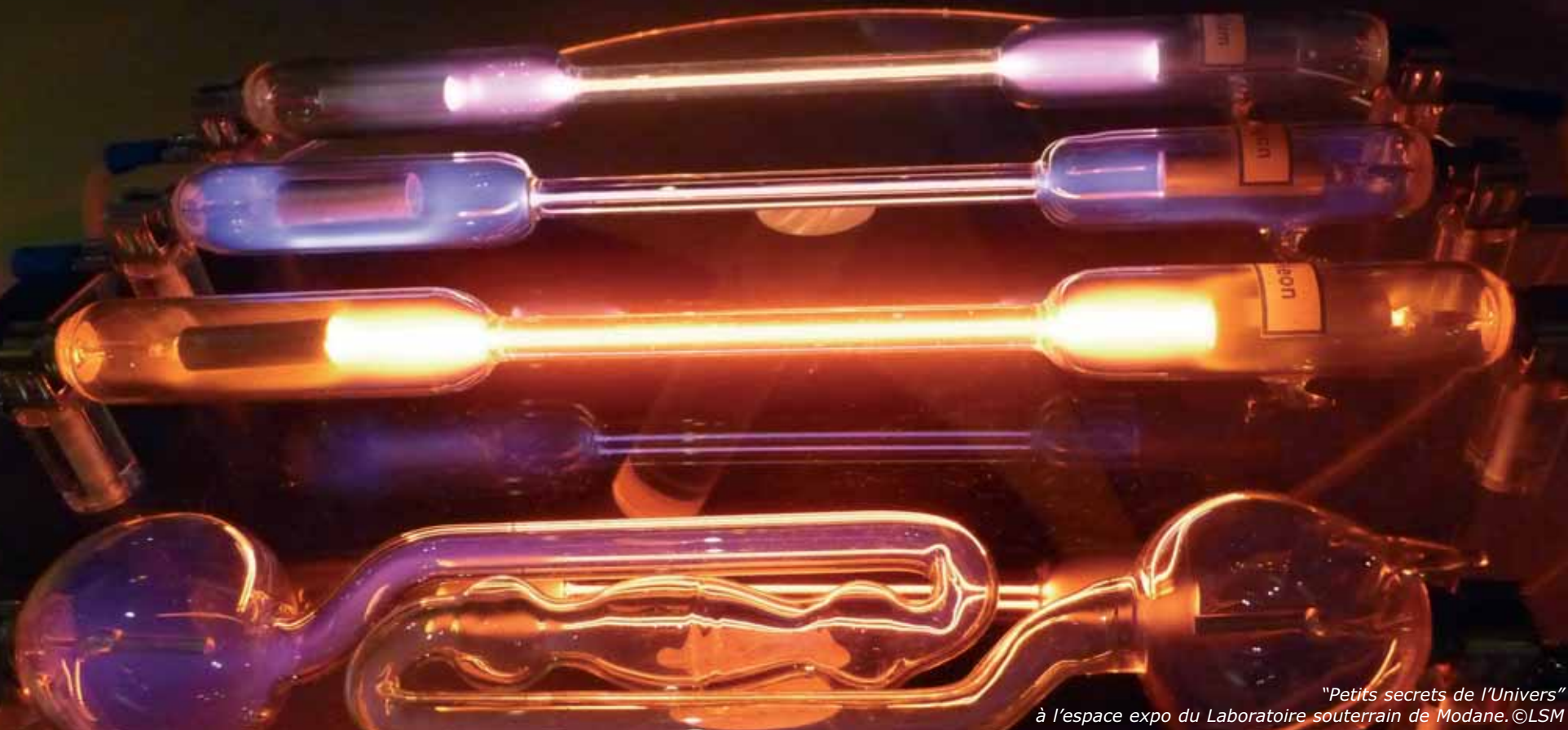
LTF, en semaine

Installé au sein de La Rizerie, un étonnant bâtiment en forme de temple grec, Lyon-Turin-Ferroviaire propose toute l'année une exposition gratuite sur le percement des Alpes. L'été, l'expo est ouverte le samedi mais à partir d'octobre, la Rizerie n'est ouverte qu'en semaine.

Une expo qui permet de comprendre les enjeux de la future ligne ferroviaire à grande vitesse qui doit relier Lyon à Turin. Ouvrage majeur de cette ligne : le tunnel de 57 kilomètres qui passera sous Modane, l'un des plus grands tunnels au monde.

La Rizerie accueille également un espace "Terra Modana" qui présente les richesses naturelles, culturelles et historiques de la Haute Maurienne.

Place du 17 septembre 1943 à Modane. Tél : 04 79 05 84 31. Ouvert du lundi au vendredi de 14h à 18h. Entrée libre.



"Petits secrets de l'Univers" à l'espace expo du Laboratoire souterrain de Modane. ©LSM

Point Info Tourisme de la Maison Cantonale

Ouvert du lundi au vendredi de 9h à 12h et de 14h à 18h

Maison Cantonale, 9, place Sommeiller 73500 Modane
www.terramodana.com
maison-cantonale@canton-de-modane.com

Tél. : 04 79 05 26 67

Bulletin d'acheminement de Terra Modana à renvoyer à

Terra Modana

Maison Cantonale, 9 place Sommeiller 73 500 Modane

Pour garder le lien, acheminer Terra Modana vers un ami, un parent...

Je souhaite faire acheminer le Journal Cantonal pour 1 an au prix de 28 € vers l'adresse suivante :

Coordonnées :

Nom : Prénom :

Adresse :

Code Postal : Ville :

Tél : E-mail :

Règlement par chèque bancaire ou postal à l'ordre du Trésor Public

Signature

Les infos pratiques

OFFICES DE TOURISME

Aussois (O.T.) : 04 79 20 30 80
La Norma (O.T.) : 04 79 20 31 46
Point Info Tourisme Modane :
04 79 05 26 67
Valfréjus (O.T.) : 04 79 05 33 83

DECHETTERIE

Modane : 04 79 05 34 83
Lundi, mardi, mercredi, vendredi et samedi : de 7h45 à 12h et de 14h à 17h30.
Fermeture jeudi, dimanche et jours fériés.

CPAS

Centre Polyvalent d'Actions Sociales, rue Ste-Barbe à Modane. 04 79 44 54 05

SOINS INFIRMIERS

nursing auprès des plus de 60 ans et pour personnes handicapées.
Renseignements auprès de Valérie Jacquemmoz (infirmière coordinatrice).
Tél. 04 79 20 75 26 ou 04 79 05 22 33 (standard hôpital).

POINT ECOUTE

Modane : Parents-Familles-Jeunes. Gratuit. Sur RDV au 04 79 59 69 36.

PSYCHOLOGUE

Fourneaux : Stéphanie Baudin, 22 avenue de la Liberté. 04 79 05 32 35.
Modane : Catherine Vié, 90 rue de Polset. Tél : 04 79 59 85 70 ou 06 07 04 39 87

PSYCHOTHERAPEUTE

Fourneaux : Béatrice Arnaud-Gros, 10 av Liberté. 06 80 52 41 93

MESSES

Dimanche 5 octobre : 10h à Modane.
Dimanche 12 octobre : 10h à Modane. 15h à Modane (en polonais).
Dimanche 12 octobre : 10h à Modane.
Dimanche 19 octobre : 10h à Modane.

Un prêtre Polonais à Modane

Depuis septembre, le presbytère de Modane accueille le père Martin Koziol. Ce prêtre polonais de 38 ans a été ordonné il y a 10 ans à Tarnow (100 Km de Cracovie). Après avoir exercé pendant 8 ans en Pologne, il a rejoint la mission Catholique Polonaise en France en 2012. Passé par Paris et Moutiers, il vient d'être nommé en Maurienne. A noter qu'il célébrera une messe en polonais à Modane le deuxième dimanche du mois à 15h.

MALADIE D'ALZHEIMER et troubles apparentés

Intervention au domicile par l'équipe spécialisée Alzheimer (ESA) de l'hôpital de Modane. Sur prescription d'un médecin Renseignements au 04 79 20 75 26 ou 04 79 05 22 33 (hôpital).
Accueil de jour géré par l'association Alzheimer Savoie. Au nouvel établissement de Fourneaux (ancienne maison paroissiale, rue de l'Eglise). Les mardis et vendredis de 10h à 16h30. Sur rendez-vous au 04 79 60 51 83.

LA POSTE

Modane : 38 av Jean Jaurès . 04 79 05 01 93. Du lundi au vendredi de 9h à 12h et de 14h à 16h30. Le samedi de 9h à 12h.

Des entreprises et des artisans à votre service

TAXI

TAXI FREDERIC DONADIO
TRANSPORT MEDICAUX ASSIS
06 08 99 10 13 / 04 79 05 25 66 / MODANE

TAXI GERARD FELLMANN
Hospitalisation. Transport médical assis. Modane et Fourneaux 06 08 40 34 60

MONT TAXI PLEASE
Taxi et Transport médical assis. Véhicule 7 places. Tél : 06 60 47 03 06

TAXI GROS-GRUART MODANE
32, rue Gambetta, Modane.
Tél : 06 60 38 01 23

BIEN-ÊTRE

ESPACE ESTHETIQUE ET BIEN-ÊTRE
349 r St Sébastien Avrieux. Tél : 04 79 20 39 67.
www.esthetique-avrieux.com

INSTITUT CENTRE DERMARINE
5, pl. Hôtel de Ville à Modane. 04 79 59 66 60.
Du lundi au samedi. www.institut-dermarine.fr

COIFFURE MARILYN Masculin féminin
6, rue Gambetta, Modane. Tél : 04 79 05 06 22.
1^{er} prix au concours qualité totale.

CENTRE AQUAZEN Sauna, hammam, jacuzzi, soins du corps, squash... Tél : 04 79 20 53 29
Ouvert 6j/7, 1045 rte de Bardonnèche, Modane

MAGALIE BEAUTÉ Esthéticienne à domicile. Epilations, soins visage, maquillage... Tél. : 06 73 54 39 28

BEAUTÉ PASSION Stéphanie
14, rue de la République à Modane
Soins visage et corps. Tél. : 04 79 64 29 66

HARMONIE BIEN-ETRE Laurence Menjoz
Relaxation Corporelle (californien, reflexologies...). Modane gare sur RDV : 06 85 69 82 68

SANTE

OSTEOPATHE (D.O) NOVERO
Borot Amandine - Route de l'Eglise
BRAMANS- 06 85 26 71 03

OSTEOPATHE MRP POYET MODANE
Ch. BELLISSAND 9 rue de la République
04 79 05 49 37 ou 06 61 87 41 30

Marie Gauthier OSTEOPATHE D.O.
480 av. Emile Charvoz - Modane.
Tél. : 09 80 57 06 93

LIBRAIRIE

LIBRAIRIE HISTOIRE DE LIRE 15 rue de la république. Modane 04 79 05 87 74
www.histoiredeliremodane.com

TRAVAUX

M.G DÉCO. Plâtrerie, peinture, papier peint, cloisons...Tél. : 06 14 42 64 29
m.g.deco@orange.fr

RESTAURANT

RESTAURANT "LE PETIT FOURNEAU"
Cuisine traditionnelle et spécialités. 40, avenue de la Liberté, Fourneaux. Tél : 04 79 05 33 17.

AUBERGE LA CASCADE Hôtel-Restaurant, 57, rue du Passour Avrieux. Tél : 04 79 05 83 73

CAMPING

CAMP CARAVANEIGE* LA BUIDONNIÈRE**
Aussois. camping@aussois.com Ouvert 7 / 7 jrs
04 79 20 35 58 www.camping-aussois.com

CAMPING LES COMBES MODANE (Wifi) Route de Valfréjus. Tél : 04 79 05 00 23.
Internet : www.camping-modane.com

CENTRALE DE RÉSERVATION

AUSOIS RÉSERVATION (Appartements, résidences...) Tél : 04 79 20 42 21
resa@aussois.com www.aussois.com

VALFRÉJUS RÉSERVATION (Chalets, appartements, résidences..) Tél : 04 79 05 33 83
resa@valfrejus.com www.valfrejus.com

HOTELLERIE

LA GRANGE 3 épis Chambre d'hôtes "Gîtes de France" Tél. : 04 79 20 37 09
AVRIEUX www.la-grange-avrieux.com

Hotel* LE COMMERCE** Refait à neuf
20, place Sommeiller - 73500 Modane Gare
04 79 05 20 98 www.hotel-le-commerce.net

Hotel RESTAURANT LE PERCE NEIGE**
Logis de France 73500 MODANE GARE
04 79 05 00 50 www.hotel-leperceneige.com

FLEURS ET NEIGE, Maison familiale
34, rue Saint Nicolas à Aussois.
Tél 04 79 20 33 53 www.fleursetneige.asso.fr

Auberge de la Cascade Hôtel-Restaurant 57, rue du Passour Avrieux. Tél. : 04 79 05 83 73

CREATION

MULTICREATION ST ANDRE
www.multicreation73.com
martine-gagniere@orange.fr 06 58 23 08 95

Numéros d'urgence

SECOURS

Appel d'urgence européen : 112
Gendarmerie : 17 (services locaux)
Pompiers : 18 (services locaux)
SAMU : 15 (services locaux)
Secours en montagne :
04 79 05 11 88

MEDECINS

EN DEHORS DES HEURES D'OUVERTURE, TELEPHONER AU 15

Modane : Bérard Bruce, 550 avenue E. Charvoz 04 79 05 02 89

Modane : Burnier Michel, 550 avenue E. Charvoz 04 79 05 10 89

Modane : Monvignier Annick, 6 rue Jean Jaurès 04 79 05 22 30

Fourneaux : Draperi Jean, 20 avenue de la Liberté 04 79 05 08 85

Fourneaux : Guitton Hervé, 18 avenue de la Liberté 04 79 05 19 25

Aussois : Adra Clément, 20 rue En Haut 04 79 20 33 42

La Norma : Cabinet Médical. Le Village 04 79 20 33 58

AMBULANCE

Ambulances Vanoise 04 79 05 00 40

DENTISTES

Modane : Pierre Illien (dentiste et stomatologue), 22 place Sommeiller, 04 79 05 30 90

Modane : Pierre-Yves Colin 440, avenue Emile Charvoz 04 79 05 17 04

PHARMACIES

Modane : Pharmacie Principale 8 av Jean Jaurès 04 79 05 00 08

Modane : Grande pharmacie de Modane, 5 place Hôtel de Ville 04 79 05 06 09

Fourneaux : Pharmacie Des Alpes 5 rue Concorde 04 79 05 21 76

INFIRMIERES

Modane : Robert Sophie, Sartori Dominique, Paquier Corinne, Gilbert Elisabeth, Damevin Camille. 33 rue Jules Ferry 04 79 05 13 05

Fourneaux : Fournet-Fayas Véronique, Gomesse Judith, Guilhermet-Bermond Aurélie, Mercier Sandra, 26 avenue de la Liberté 04 79 05 26 16

VETERINAIRES

Modane : Dessertenne Karine, Duguet Marie-Bénédicte, Hars Jean, 6 rue de l'Eglise 04 79 05 13 44

Modane : Fort Vincent, 1 rue de la République 04 79 59 63 04

SAGE-FEMME

Modane : Courtois Déborah, 13 rue Jules Ferry 06 85 50 59 92



PISCINE DE MODANE

Derniers jours pour profiter de la piscine de Modane. Deux bassins : un de 25m avec 6 lignes d'eau (dont 2 réservées aux nageurs). Bassin d'initiation de 15m avec une profondeur de 0,80m à 1,50m.

Horaires jusqu'au 18 octobre :

- Lundi 14h-18h45
- Mardi 17h-19h15
- Mercredi 13h30-18h15
- Jeudi 17h-18h45
- Vendredi 12h-18h45
- Samedi 14h-18h45

Horaires du 20 au 31 octobre :

- Lundi 14h-18h45
- Mardi 14h-19h15
- Mercredi 13h30-18h15
- Jeudi 14h-18h45
- Vendredi 14h-18h45
- Samedi 14h-18h45

Tarifs : 3,30 € adulte, 2,20 € - de 18 ans et étudiants. Gratuit - de 4 ans. Rue des Lissières à Modane. Tél. : 04 79 05 26 43

Cinéma

Le programme de L'Embellie

Tél : 04 79 05 36 60
cinema@canton-de-modane.com

Plein tarif : 6,50€. Tarif réduit : 5€
Tarif - de 14 ans : 4€
Abonnement plein : 55€ ; réduit : 44€
Location des lunettes (3D) : supplément 1,50€



Mercredi 1^{er} octobre 17h30 Gemma Boverly, 20h30 Palerme (vo)
Jeudi 2 octobre 20h30 Moi et toi (vo)
Vendredi 3 octobre 20h30 Gemma Boverly
Samedi 4 octobre 17h30 Gemma Boverly, 20h30 Enemy
Dimanche 5 octobre 16h Sametka, 17h30 Enemy, 20h30 Maintenant ou jamais
Mardi 7 octobre 20h30 Enemy
Mercredi 8 octobre 17h30 Hercule (3D), 20h30 3 cœurs
Vendredi 10 octobre 19h30 La guerre de 14-18 (voir page 9)

Samedi 11 octobre 16h Les fantastiques livres volants, 17h30 Bon rétablissement, 20h30 3 cœurs
Dimanche 12 octobre 16h Les fantastiques livres volants, 17h30 Hercule (3D), 20h30 3 cœurs
Mardi 14 octobre 20h30 Bon rétablissement

(vo) : version originale sous-titrée.
(3D) : version en 3 dimensions avec lunettes spéciales.

Moi et toi (Io e te)

Drame de Bernardo Bertolucci. Avec Jacopo Olmo Antinori, Tea Falco, Sonia Bergamasco ...

Lorenzo, 14 ans, est un jeune homme excentrique qui vit des relations difficiles tant avec ses parents qu'avec ses camarades. Il décide de prendre un peu de recul en se cachant dans la cave inutilisée de son immeuble. Sans que personne ne s'en doute, Lorenzo le futé prévoit de sécher le voyage scolaire au ski afin de s'isoler pendant une semaine entière. Une visite de sa demi-sœur ainée, Olivia, 25 ans, va bouleverser ses plans...
Dans le cadre de l'Automne italien. Tarif spécial : 5 euros.

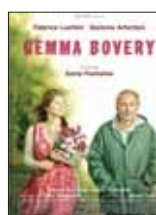


1h37

Gemma Boverly

Comédie dramatique d'Anne Fontaine. Avec Gemma Arterton, Fabrice Luchini, Jason Flemyng...

Martin est un ex-bobo parisien reconverti plus ou moins volontairement en boulanger d'un village normand. De ses ambitions de jeunesse, il lui reste une forte capacité d'imagination, et une passion toujours vive pour la littérature, celle de Flaubert en particulier. On devine son émoi lorsqu'un couple d'Anglais, aux noms étrangement familiers, vient s'installer au village. Non seulement les nouveaux venus s'appellent Gemma et Charles Boverly, mais encore leurs comportements semblent être inspirés par les héros de Flaubert.



1h39

Enemy

Thriller de Denis Villeneuve. Avec Jake Gyllenhaal, Mélanie Laurent, Sarah Gadon...

Adam, un professeur discret, mène une vie paisible avec sa fiancée Mary. Un jour alors qu'il découvre son sosie parfait en la personne d'Anthony, un acteur fantasque, il ressent un trouble profond. Il commence alors à observer à distance la vie de cet homme et de sa mystérieuse femme enceinte. Puis Adam se met à imaginer les plus stupéfiants scénarios... pour lui et pour son propre couple.



1h30

Sametka, la chenille qui dansait

Film d'animation de Zdenek Miler.

Deux petits films des années 50 et 70 avec :

- Conte de la lune : une petite fille dessinée se sent bien seule dans son œuvre d'art. Elle décide de sortir de sa feuille de papier pour une promenade au clair de lune enchantées avec un petit être de glace.
- Sametka la chenille : une chenille danseuse rencontre un petit musicien. Bientôt, leur duo connaît le succès et part en tournée.



31 min

A partir de 3 ans.

Maintenant ou jamais

Drame de Serge Frydman. Avec Leïla Bekhti, Nicolas Duvauchelle, Arthur Dupont...

Quand on est une mère de famille, en principe, on ne braque pas les banques. Mais par les temps qui courent, ça peut être une solution pour assurer l'avenir de son foyer, et ne pas renoncer à ses rêves. Même si jouer les voleuses peut vite devenir dangereux, et les mauvaises rencontres se transformer en histoire d'amour...



1h35

Hercule

Péplum fantastique de Brett Ratner. Avec Dwayne Johnson, Rufus Sewell, Aksel Hennie...

Mi-homme mi-légende, Hercule prend la tête d'un groupe de mercenaires pour mettre un terme à la sanglante guerre civile qui sévit au royaume de Thrace et replacer le roi légitime sur le trône. Âme tourmentée depuis la naissance, Hercule a la force d'un dieu mais ressent aussi les peines et les souffrances d'un mortel. Sa puissance légendaire sera mise à l'épreuve par des forces obscures.



1h38

3 cœurs

Drame romantique de Benoît Jacquot. Avec Benoît Poelvoorde, Charlotte Gainsbourg, Chiara Mastroianni...

Dans une ville de province, une nuit, Marc rencontre Sylvie alors qu'il a raté le train pour retourner à Paris. Ils errent dans les rues jusqu'au matin, parlant de tout sauf d'eux-mêmes, dans un accord rare. Quand Marc prend le premier train, il donne à Sylvie un rendez-vous, à Paris, quelques jours après. Ils ne savent rien l'un de l'autre. Sylvie ira à ce rendez-vous, et Marc, par malheur, non. Il la cherchera et trouvera une autre, Sophie, sans savoir qu'elle est la sœur de Sylvie...



1h46

Bon rétablissement

Comédie de Jean Becker. Avec Gérard Lanvin, Fred Testot, Jean-Pierre Darroussin...

Suite à un accident, Pierre, la soixantaine, se retrouve cloué au lit avec une jambe dans le plâtre. Rêvant de silence et de solitude, voilà que le monde s'invite à son chevet. Il assiste alors impuissant à la valse quotidienne des médecins et infirmières, puis de ses proches dont son frère Hervé. Au fil de rencontres inattendues, drôles ou touchantes, Pierre reconsidère certains a priori et pose sur les autres un regard différent. Et, contre toute attente, ce séjour à l'hôpital finit par ressembler à une renaissance...



1h21

Les fantastiques livres volants de M. Morris Lessmore

Films d'animation de Laurent Witz, Alexandre Espigares, Eloi Henriod, Léo Verrier, Juan Pablo Zaramella, William Joyce et Brandon Oldenburg.

Cinq courts-métrages sur le thème de l'imaginaire :

- M. Hublot (Oscar 2014 du court métrage d'animation)
- Le petit blond avec un mouton blanc
- Dripped
- Luminaris

- Les Fantastiques livres volants de M. Morris Lessmore (Oscar 2012 du court métrage d'animation).

A partir de 7 ans.



50 min

Palerme (Via Castellana Bandiera)

Comédie dramatique de Emma Dante. Avec Emma Dante, Alba Rohrwacher, Elena Cotta...

Un dimanche d'été. Le sirocco souffle sans relâche sur Palerme quand Rosa et Clara, en route pour célébrer le mariage d'une amie, se perdent dans la ville et débouchent dans une ruelle étroite. Au même moment, une autre voiture conduite par Samira, dans laquelle est entassée la famille Calafiore, emprunte la même ruelle dans le sens opposé. Ni Rosa ni Samira, vieille femme têtue, n'ont l'intention de faire marche arrière.
Dans le cadre de l'Automne italien. Tarif spécial : 5 euros.



1h34