

terra

Modana

HAUTE MAURIENNE-VANOISE

n°156

Janvier 2015



**Climat :**  
**Les retours d'Est p. 3**

**Patrimoine :**  
**L'église rénovée de Lanslebourg p. 4**

**Histoire :**  
**La contrebande au féminin p. 5**

**Technique :**  
**Le déneigement ferroviaire p. 6 et 7**

**L'agenda :**  
**Sorties, concerts, spectacles... p. 8 et 9**

**Balade :**  
**Sortie raquettes à Valfréjus p. 10**

**Vie locale :**  
**Les infos pratiques p. 10**

**Cinéma :**  
**Le programme de l'Embellie p. 12**



Trains chasse-neige, wagons spéciaux, brûleurs automatiques pour lutter contre la glace, engins de chantier mais aussi pelles et pioches : la palette du déneigement ferroviaire est large. A voir page 6 et 7



Qu'on se le dise,  
Terra Modana  
est le nom du territoire  
touristique du canton  
de Modane...

**Janvier 2015.** Journal gratuit d'information touristique et des patrimoines des habitants des sept communes du canton de Modane : Aussois, Avrieux, Fourneaux, Le Freney, Modane, Saint-André, Villarodin-Bourget et des trois stations, Aussois, La Norma, Valfréjus.  
Site internet : [www.terramodana.com](http://www.terramodana.com) E-mail : [l.sevenier@terramodana.com](mailto:l.sevenier@terramodana.com)

# PORTEZ LES COULEURS TERRA MODANA

## NOUVEAUX PRODUITS

8 €      6 €      9 €      4.50 €      8 €

En vente à la Maison Cantonale et toujours Tee-shirts, polos...

## Vue d'hier

Retour d'Est !



©A. Dupouy

Au début des années 60, un chasse-neige tente de se frayer un chemin après un retour d'Est en Haute Maurienne. Retour d'est, un phénomène rare qui peut apporter d'énormes quantités de neige sur la Haute Maurienne.

En météo, la France est généralement soumise à un flux d'ouest : les pluies arrivent par l'Atlantique et traversent le pays en direction de l'est. Les premières barrières alpines reçoivent donc beaucoup de précipitations. Par contre, Terra Modana, niché au fond de la vallée, est souvent épargné : le climat local est particulièrement sec par rapport au reste de la Savoie. Mais exceptionnellement les pluies arrivent par l'est et la Haute Maurienne est alors copieusement arrosée.

Les retours d'est se produisent lorsqu'une dépression se creuse en Méditerranée du côté de la Corse et du golfe de Gênes. Une perturbation "classique" venue de l'Atlantique passe une première fois sur les Alpes, sans forcément donner beaucoup de neige ou de pluie. Mais en arrivant sur la Méditerranée, elle se réalimente et devient beaucoup plus instable. Sous l'effet de la marmite méditerranéenne, les masses d'air se rechargent en humidité et c'est à ce moment qu'elles changent complètement de direction : « les vents basculent à l'est et au nord est. Les précipitations reviennent par la plaine du Pô et se déversent sur le Piémont. Et parfois, elles débordent sur la zone frontalière. C'est donc bel et bien un "retour" de la même perturbation par l'est » explique le

météorologiste Guillaume Séchet.

« C'est un phénomène très rare, qui n'arrive en moyenne qu'une fois par an. Par contre, quand il est là, ça peut vraiment tourner au déluge. La perturbation se recharge constamment sur la Méditerranée et cela dure plusieurs jours. C'est cette durée et cette intensité qui caractérisent un véritable retour d'est sur la Haute Maurienne » détaille Pascal Scaviner, responsable du service prévisions à [meteoconsult.fr](http://meteoconsult.fr).

Par exemple, en 2008, un retour d'Est avait apporté près de 2 mètres de neige sur la Haute Maurienne en début de saison. L'accès à Bessans et à Bonneval avait été coupé car cette neige est aussi très humide, entraînant un fort risque d'avalanche.

Le phénomène est aussi très localisé. En France, il ne touche qu'une petite zone frontalière alpine, Haute Maurienne et Queyras principalement. En effet, en descendant dans les vallées, la masse d'air s'assèche très rapidement. Il peut ainsi tomber plusieurs mètres de neige à Bonneval et à peine quelques centimètres 30 kilomètres plus loin.

Quant aux "retours d'Est" qui ont apporté de belles chutes de neige en début de saison à Valfréjus, permettant à la station d'être l'une des plus enneigées de France, ils étaient les effets collatéraux des "épisodes méditerranéens" qui ont touché le Sud de la France.

11 janvier, clôture de la chasse en Savoie

## Les pieds sur Terre... avec Castor, Fauvette et l'Étrelou

par J. Phalippou



Voire agence de location à Valfréjus, c'est

# ImmoValfréjus

Reservez en ligne dès maintenant!

04 79 20 27 59 - www.immo-valfrejus.com

## Ânes et randonnées

- Randonnée pédestre libre ou accompagnée avec des ânes de bât
- Balade contée et rando gourmande
- Visite de l'asinerie
- Stage nature printemps/automne
- Savons bio au lait d'ânesse
- animations et événements

www.aneetrando.com  
Nathalie Choiseau 06 83 49 91 46  
accompagnatrice en moyenne montagne

## HISTOIRE DE LIRE

### LIBRAIRIE

Littérature générale

Espace Jeunesse

Espace régional

15 Rue de la République  
73 500 MODANE  
Tél. Fax : 04 79 05 87 74

## Musées et expos

### Peintures à la Maison cantonale

Exposition des peintures à l'huile de Coryse et Franek, des artistes locaux. Un vernissage de l'exposition ouvert à tous a lieu le mercredi 7 janvier, à 18h, en présence des artistes.  
Espace Expo Terra Modana. 9, place Sommeiller (gare) à Modane. Du lundi au vendredi, de 9h à 12h et de 14h à 17h30 (fermeture le mardi et le jeudi matin). Entrée libre.

### Histoire et froufrous au Museobar

Le Museobar raconte l'histoire de Modane à travers des reconstitutions de café d'époque. Avec l'ouverture du tunnel ferroviaire en 1871, la population de Modane a explosé. Une ambiance far west à découvrir au son des pianos mécaniques.  
Cet hiver, exposition temporaire "Contrebande et jupons" sur la contrebande au féminin au début du XX<sup>ème</sup> siècle (voir p. 5).  
Museobar, 42, rue de la République à Modane. Mardi, mercredi : 15h-19h. Jeudi, vendredi, samedi : 10h-12h et 15h-19h. Tarif de 2 à 4,5€. Tarif réduit à 2€ pour tous le samedi.

### Percer la montagne à La Rizerie

Installé au sein de La Rizerie, un étonnant bâtiment en forme de temple grec, Lyon-Turin-Ferroviaire propose une exposition gratuite sur le percement des Alpes. Une expo qui permet de comprendre les enjeux de la future ligne ferroviaire à grande vitesse qui doit relier Lyon à Turin. Une ligne qui empruntera un tunnel de 57 kilomètres qui passera sous Modane.  
Place du 17 septembre 1943 à Modane. Tél : 04 79 05 84 31. Ouvert du lundi au vendredi de 14h à 18h. Entrée libre.

### Matière noire au LSM

A la sortie de Modane (direction Valfréjus), l'exposition "Petits secrets de l'Univers" permet de comprendre l'activité du Laboratoire Souterrain de Modane (LSM). Une exposition ludique et adaptée pour toute la famille. Avec des films, des objets et de petites expériences pour découvrir des particules comme le neutrino, la matière noire, les très faibles radioactivités...  
Carré Sciences, 1125 route de Bardonnèche à Modane. Tél : 04 79 05 22 57. Ouvert du lundi au vendredi de 14h à 17h. Entrée libre.

### Faune et Flore du Thabor à Valfréjus

La Maison du Thabor abrite une belle expo multimédia sur le site du Thabor classé Natura 2000. On découvre la richesse de sa faune et de sa flore, sa géologie particulière, l'histoire du pastoralisme... A découvrir au retour des pistes !  
Maison du Thabor, à l'entrée de Valfréjus. Ouvert gratuitement lors des animations organisées dans cet espace. Rens. : 04 79 05 33 83.

### De l'agriculture au ski à l'Arche d'Oé

Le musée d'Aussois, installé dans une maison traditionnelle, présente l'histoire du village, du pastoralisme à l'économie touristique. Chaque pièce a été aménagée et regroupe une belle collection d'objets. De nombreux témoignages permettent de comprendre la vie autrefois, le métier des artisans, l'activité des bergers, l'histoire des barages...  
Rue de l'Eglise à Aussois. Lundi, mardi, jeudi et vendredi de 15h à 19h. Mercredi et dimanche de 15h à 18h. Tarif 3,90€ (2,90€ enfant).

## www.terramodana.com change tout !

Le nouveau site internet de Terra Modana est en ligne depuis mi-décembre. Un site avec le même design que celui de Valfréjus, de La Norma et d'Aussois pour créer un véritable esprit de famille entre les différents .com du canton. Simple d'utilisation, accessible sur ordinateur, smartphone ou tablette, ce portail du territoire regroupe toutes les informations touristiques mais aussi les adresses et les coordonnées des restaurants et des hébergements locaux\*.  
Animations, activités sportives, agendas des stations et des villages, cinémas, musées, idées de sorties ou de découvertes... tout Terra Modana en un clic. Pour se tenir informé des nouveautés et des actualités, il est d'ailleurs possible de s'inscrire à une newsletter. Enfin, pour ceux qui ont raté la sortie d'un journal Terra Modana, les derniers numéros sont en libre téléchargement.

\*pour toute modification sur les fiches, envoyer un mail à maison-cantonale@canton-de-modane.com



### Charlot, films muets et piano

Des films muets accompagnés en direct par un pianiste, comme il y a un siècle. C'est une soirée entre culture, patrimoine et comédie que propose Aussois le mercredi 14 janvier. Avec deux courts-métrages au programme : "Charlot Soldat" de Charlie Chaplin et "La Maison Démontable" de Buster Keaton. Dans le premier film, Charlot part au front pendant la Première Guerre mondiale. Du camp d'entraînement aux tranchées en passant par la voiture du Kaiser, Charlot n'est pas vraiment un soldat comme les autres... Un moyen-métrage bur-

lesque mais aussi très humaniste et antimilitariste qui date de 1918. Dans le deuxième film, Buster Keaton signe une comédie étonnante. L'histoire d'un jeune couple qui se fait offrir une maison en kit. Il ne reste plus qu'à monter la bâtisse. Seulement voilà, un amoureux éconduit par madame Keaton a changé les numéros des caisses et la maison est un peu biscornue... C'est l'artiste chambérien Hugo Mansoux qui sera présent sur scène pour illustrer musicalement les films. Le 14 janvier à 20h45 à la salle des fêtes. Durée : 1h. Gratuit.

### Les Alticiades à Valfréjus

Nouvelle édition des Alticiades à Valfréjus du 13 au 17 janvier. Un événement qui regroupe des étudiants en Techniques de commercialisation venus de toute la France. De jeunes commerciaux en formation qui viennent travailler (un peu), se rencontrer (beaucoup), se confronter les uns aux autres (passionnément) et... faire la fête (à la folie). Au programme : des épreuves commerciales et du sport. Avec par exemple un salon des produits régionaux le mercredi 14 à partir de 14h à la salle des fêtes de Modane. Les IUT présentent un stand constitué de produits alimentaires de leur région d'origine. Pour le public et les visiteurs, c'est l'occasion de découvrir des spécialités de toute la France. Et pour les étudiants, c'est une mise en pratique des cours : il faut savoir vendre confitures, terrines du terroir et autres bonnes bouteilles.

Le jeudi après-midi à Valfréjus, on pourra aussi assister à la finale de l'épreuve "négociation" : les étudiants doivent vendre des mobil-homes à un camping de Haute Maurienne... Des épreuves sportives sont aussi au menu : course de ski et de snowboard mais aussi descente en OGNI (Objet glissant non identifié) le jeudi après-midi. Chaque IUT construit une "caisse à savon" aux couleurs de sa région puis tente de lui faire dévaler une piste. Belle ambiance en perspective avec près de 400 étudiants attendus. Renseignements : www.alticiades.eu

Restaurant Gîte d'étape

## Le Fort Marie-Christine

73 500 Aussois

Réservation : 04 79 20 36 44

Recommandé par les guides Gault Millau, Usine Gourmand, Chasse-Marché et le Guide du Tourist

Site : www.fort-mariechristine.com  
Courriel : info@fort-mariechristine.com

## Auberge de la Cascade Hôtel-Restaurant

Charme et Convivialité

57, rue du Passour  
73500 Avrieux

04-73-05-83-73  
aubergelacascade@orange.fr

## Les Mottets

HÔTEL \*\* RESTAURANT

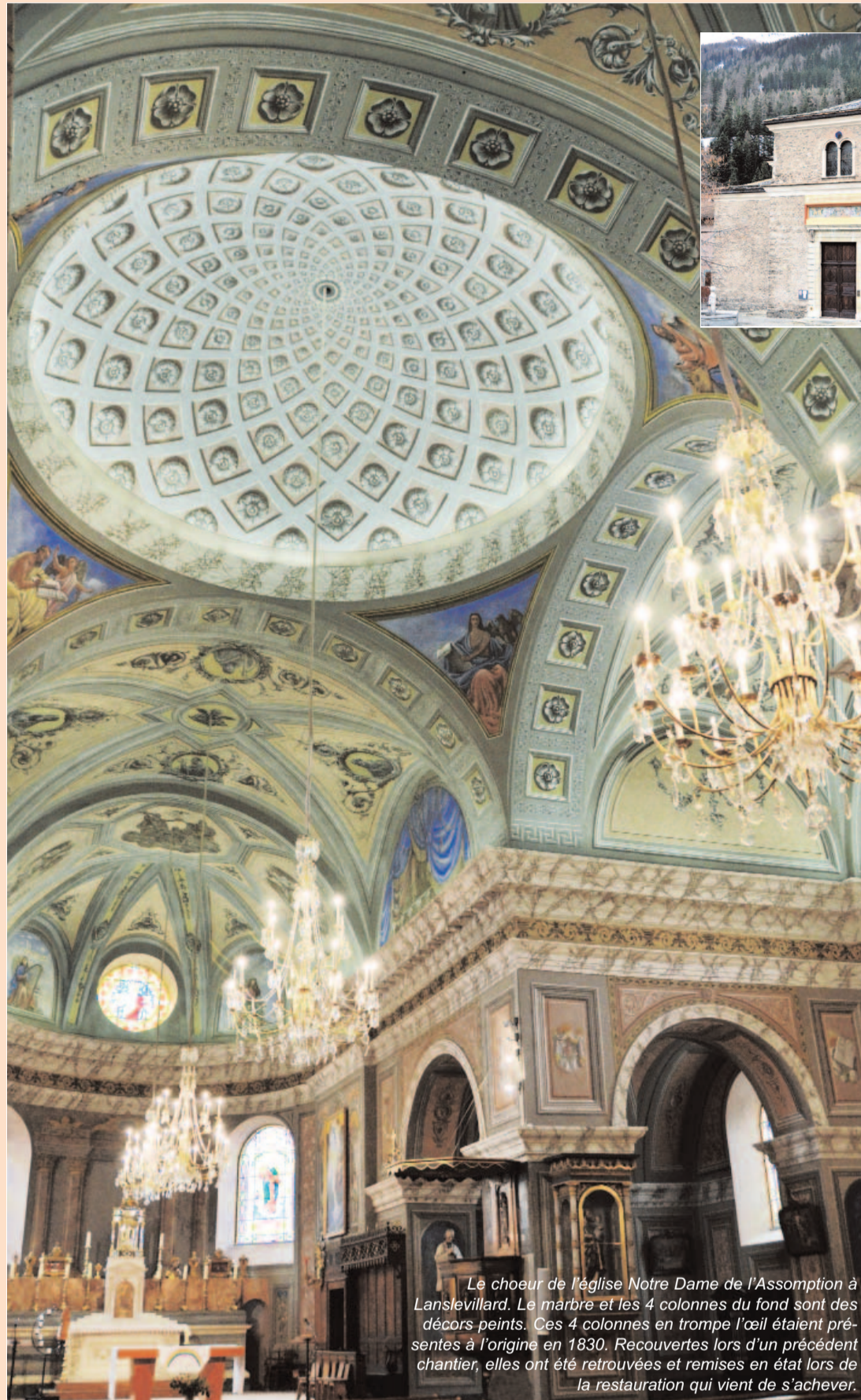
Altitude 1500-2750m  
73 500 AUSSOIS EN VANOISE

Tél. 04 79 20 30 86  
Fax 04 79 20 34 22  
www.hotel-lesmottets.com  
infos@hotel-lesmottets.com

# Patrimoine

De Modane à Bonneval

# Retour au néo-classique



Le chœur de l'église Notre Dame de l'Assomption à Lanslevillard. Le marbre et les 4 colonnes du fond sont des décors peints. Ces 4 colonnes en trompe l'oeil étaient présentes à l'origine en 1830. Recouvertes lors d'un précédent chantier, elles ont été retrouvées et remises en état lors de la restauration qui vient de s'achever.



Angelots, Saints, draperies, fleurs, trompe-l'oeil... pénétrer au sein de Notre-Dame de l'Assomption à Lanslevillard, c'est découvrir une immense œuvre picturale. Chaque mur, chaque colonne, chaque centimètre du plafond et de la coupole est peint. Après deux ans de travaux, l'église a été entièrement restaurée. Le résultat, spectaculaire, permet de redécouvrir un patrimoine unique dans la vallée.

Lanslevillard a la particularité de posséder deux églises presque l'une en face de l'autre. La plus ancienne, qui remonte au haut Moyen-Age, est située côté Vanoise. Construite contre une butte, elle a toujours souffert de l'humidité. De lourds travaux de rénovation ont été envisagés dès le milieu du XVIII<sup>ème</sup> siècle mais, avec l'occupation de la Savoie par les troupes révolutionnaires françaises, le projet n'a pas pu être concrétisé. En 1815, à la fin de l'occupation, l'église était très dégradée. Une rénovation aurait coûté trop cher et les paroissiens décidèrent de faire construire une nouvelle église.

Le chantier s'est déroulé entre 1828 et 1830 pour un coût de 60 000 livres. Le roi et le gouverneur du duché ont apporté leur contribution mais la majeure partie des travaux a été prise en charge par les habitants. « Il faut se souvenir que la population avait une certaine aisance grâce au passage par le Mont Cenis. Le trafic était très important et la population était alors en plein essor. Et à cette époque, l'esprit communautaire était fort, les gens investissaient pour la communauté » rappelle Jacqueline Jorcin Roch, spécialiste du patrimoine et guide de la Facim.

Quant à l'ancienne église, elle est transformée au fil des années en école, en salle de justice ou en mairie (elle abrite aujourd'hui les expositions de l'Espace Baroque Maurienne). Ses tableaux, ses statues et son mobilier sont transférés dans la nouvelle église de l'Assomption. Avec notamment les 4 retables du XVII<sup>ème</sup>-XVIII<sup>ème</sup> siècle ou la monstrelle en glace de Venise qu'on découvre aujourd'hui dans le chœur.

## Une croix grecque adossée à la rivière

Consacrée en 1831, cette nouvelle église est en forme de croix grecque, de style "néoclassique". A cette époque, l'architecture antique est en effet à la mode avec les fouilles menées à Pompéi. D'aspect massive à l'extérieur, sa grande coupole centrale lui donne pourtant un côté aérien à l'intérieur.

Cependant, adossée à la rivière, cette nouvelle église est elle aussi victime de l'humidité. Les fresques murales originales ont très vite souffert et il a fallu les rénover dès 1871. La vierge en assomption qui ornait alors la coupole était déjà très dégradée. Elle a donc été recouverte par le décor de caissons qu'on découvre aujourd'hui. En 1899, c'est la chapelle des fonts baptismaux qui a bénéficié de nouvelles peintures. De gros travaux ont aussi été engagés en 1924 avec l'apport des "grisailles", désormais très présentes. Les ouvertures dans le chœur ont été agrandies à cette époque pour faciliter l'aération de l'édifice et augmenter sa luminosité.

Des interventions ont ensuite été faites sur les peintures murales, les tableaux, les vitraux, le toit... L'église a été en partie classée mais elle s'était tout de même fortement dégradée ces dernières décennies. Murs lépreux, peintures qui tombaient, traces d'humidité... Un triste état qui n'est plus qu'un mauvais souvenir grâce à la rénovation complète qui vient de s'achever.

## A voir

La Haute Maurienne abrite un très riche patrimoine religieux. Avec de véritables joyaux de l'art baroque et des chapelles aux superbes peintures murales.

A ne pas rater, la somptueuse église baroque Saint Thomas Becket à **Avrieux**. Angelots, décors de stucs et de médaillons, profusion de saints, retables dorés, couleurs, jeux de lumière... Un patrimoine qui témoigne du baroque flamboyant du XVII<sup>ème</sup> siècle. Visite guidée tous les jeudis à 14h. Tarif : 3€.

A **Aussois**, l'église, bel exemple de l'art baroque en Savoie, est l'une des rares de la vallée à être en accès libre. Tous les jours de 8h à 18h.

Chapelle Saint Sébastien à **Lanslevillard** dont les peintures du XV<sup>ème</sup> siècle présentent la vie du Christ et celle de Saint Sébastien. Une incroyable bande dessinée murale à découvrir le mercredi de 15h30 à 16h et le vendredi de 9h30 à 10h. Tarif : 2€. A noter que l'église de Lanslevillard est ouverte gratuitement le mercredi de 15h à 15h30 et le vendredi de 9h à 9h30.

A **Lanslevillard** l'ancienne église abrite l'Espace baroque Maurienne, un lieu d'exposition qui permet de comprendre l'art baroque. Du lundi au mercredi de 9h30 à 12h. Jeudi et vendredi de 15h à 19h. Tarif : 1€.

Messe tous les dimanches à 18h.  
L'église n'est ouverte à la visite qu'en été.



# Histoire

De Modane à Bonneval

## Les dessous de la contrebande : jupons et pacotilles

Sucre, café, chocolat, tabac, pièces d'or... Jusqu'à la fin des années 50, certaines femmes cachaient d'étonnants trésors dans leurs jupons pour les passer en contrebande d'un pays à l'autre. Une histoire de froufrou, d'astuces, de trafics et de douaniers qui est présentée cet hiver lors d'une étonnante exposition au Museobar de Modane. Interview de Jérôme Phalippou, ancien douanier et illustrateur qui a participé à la création de cette expo.

### Pourquoi s'intéresser à la contrebande au féminin ?

Jérôme Phalippou : "Contrebande et jupons" est une exposition créée par le musée de la douane de Chatel, en Haute Savoie. Un musée qui s'intéresse prioritairement aux marchandises qui étaient passées illégalement à dos d'homme entre les années 1920 et 1950. Cette activité de contrebande était réservée aux hommes car les charges étaient lourdes. Les femmes étaient donc exclues du musée. Il y avait pourtant une contrebande au féminin, comme le montre cette expo. Une contrebande plus inventive et plus ingénieuse que celle des hommes.

### Quelle contrebande était pratiquée par les femmes ?

Elles passaient généralement de la "pacotille". Du café, du tabac, du sucre ou des épices en petites quantités, généralement pour une consommation hebdomadaire. Elles ne passaient pas en force, de nuit, à travers les montagnes pour éviter les contrôles. Mais en finesse : elles traversaient tout simplement la frontière devant les douaniers avec la marchandise cachée dans leurs vêtements.

### Comment fait-on pour cacher du sucre dans ses vêtements ?

Jupes, jupons, robes, corsets... les dessous de l'époque permettaient toutes les astuces. Certaines utilisaient les ourlets pour cacher des choses et d'autres cousaient des enveloppes dans leurs vêtements pour y placer la marchandise. Comme les vêtements étaient très amples et que les quantités cachées étaient faibles, on ne voyait rien.

### Qui étaient ces pacotilleuses ?

Dans nos villages de montagne, c'était des habitantes qui voulaient agrémenter leur quotidien. Le café était relativement cher et le tabac n'était pas non plus donné à tout le monde. Comme il était moins cher de l'autre côté de la frontière, elles prenaient le risque de passer ces marchandises sans les déclarer. Le but n'était pas de les revendre pour faire des bénéfices mais tout simplement d'améliorer l'ordinaire de leur famille. D'ailleurs, une pacotilleuse non récidiviste ne risquait pas grand-chose quand elle se faisait pincer. On lui confisquait simplement la marchandise et elle pouvait repartir sans amende.

### Les femmes ne passaient que de la pacotille ?

Dans la majorité des cas, oui. Mais parfois, elles pratiquaient un trafic plus important, celui des devises par exemple. Et là on retrouve aussi bien des habitantes du pays que des touristes ou des femmes venues de toute la France. Dans les archives de la douane internationale de Bellegarde, à côté de Genève, on découvre l'ingéniosité des contrebandières. Comme cette dame qui avait remplacé chaque bouton de son chemisier par des pièces d'or emballées dans du tissu. Pas de chance pour elle, un "bouton" s'est détaché au moment où elle passait en douane... Au final, 30% des affaires de douane concernaient des femmes. Une belle parité pour l'époque ! Un taux qui est même monté à près de 50% au moment de la Première Guerre mondiale, quand les hommes étaient au front. Les femmes ont alors pris leur place, à l'usine, dans les champs et... dans la contrebande.

### Face au développement de la contrebande au féminin, comment a riposté la douane ?

Les douaniers avaient souvent des doutes sur ces femmes qui passaient la frontière. Mais la décence leur interdisait de pousser trop loin la fouille. Du coup, cette tâche a été confiée à des "dames visiteuses", des femmes de douaniers la plupart du temps. Elles n'étaient pas en uniforme et n'avaient pas le statut de fonctionnaire. Mais elles avaient un petit pouvoir sur les autres femmes et parfois elles en abusaient. D'ailleurs elles n'étaient pas vraiment appréciées des autres femmes qui les surnommaient les "casserolles". Car il n'est jamais agréable de passer à la casserole... Aujourd'hui, de respectables grand-mères lancent toujours des noms d'oiseaux quand elles parlent de ces "dames visiteuses" à qui elles ont eu affaire il y a un demi-siècle...

### Aujourd'hui, quelle est la place des femmes dans la douane et dans la contrebande ?

Qu'elles soient utilisées comme mules ou qu'elles soient trafiquantes, les femmes font toujours de la contrebande. C'est une "activité" mixte ! De l'autre côté, elles représentent aujourd'hui près de 40% des agents des douanes. Après les "dames visiteuses", il y a eu la création des "hôtesse des douanes" en 1959. Le but était alors de moderniser la douane et de donner une meilleure image de la France. Le tourisme était en plein développement et la carica-



Jusqu'au milieu du XX<sup>ème</sup> siècle, les femmes suspectées de cacher des marchandises lors d'un passage en douane étaient fouillées par une "dame visiteuse", généralement l'épouse d'un agent de la brigade. A la recherche de tabac ou de sucre non déclaré, de devises ou de pièces de valeur, ces dames visiteuses pouvaient demander aux contrebandières de se déshabiller. Des exigences qui leur ont valu le surnom de "casserolles", car pour les suspectes, il n'était pas très agréable d'y passer... Ci-dessus, une illustration de Jérôme Phalippou à retrouver au sein de l'exposition "Contrebande et jupons".

ture du douanier bedonnant, chemise qui dépasse, clope au bec et képi à l'envers était alors une réalité trop présente dans les aéroports. Cela peut paraître sexiste, mais on a donc remplacé ces hommes par de jeunes femmes souriantes chargées d'établir le premier contact avec les étrangers qui arrivaient dans notre pays. Mais ce n'est que depuis 1982 que les femmes sont devenues des douanières à part entière, avec uniforme et arme de service. Aujourd'hui cette administration est d'ailleurs dirigée par une femme.

Propos recueillis par L. Sévenier

"Contrebande et jupons, les dessous de la fraude féminine se dévoilent". Expo temporaire jusqu'au 18 avril au Museobar, 42 rue de la République à Modane (en face de la gare).

Exposition permanente sur la vie de la ville frontière de Modane de 1860 au années 30 dans l'ambiance de ses cafés et au son des pianos mécaniques Modanais. Ouvert mardi et mercredi de 15h à 19h. Jeudi, vendredi et samedi de 10h à 12h et de 15h à 19h. Tarif de 2 à 4,5€. Tarif réduit à 2€ pour tous le samedi. Tél. : 04 79 59 64 23



# Technique

De Modane à Bonneval

## Le déneigement sur les bons rails

**Peu importe la neige, les trains doivent arriver à l'heure. Pour déneiger ses voies, la SNCF met tous les moyens en œuvre. De la pelle à l'énorme chasse-neige rotatif.**

C'est bien connu, on ne s'intéresse pas aux trains qui arrivent à l'heure. Et pourtant, en montagne, quand la neige s'en mêle, continuer à faire circuler les trains exige des techniques particulières et un vrai savoir-faire.

Alors qu'il suffit de quelques centimètres de neige sur la route pour perturber la circulation automobile, les trains n'ont rien à craindre d'une couche de 20 à 30 centimètres. Le poids des convois et le passage régulier des locomotives, parfois équipées d'une petite étrave, suffisent à dégager les voies de circulation. Mais si la neige continue à s'accumuler, du matériel particulier est mis en action.

Dans un premier temps, la tâche est confiée à un Flanger. Un wagon équipé d'une grande étrave. Poussé par une locomotive, ce Flanger est suffisant dans la grande majorité des cas. Mais exceptionnellement, quand la neige dépasse les 60-70 centimètres, la SNCF Infra joue son dernier atout : le Beilhack rotatif (voir ci-contre).

### Convoi de neige pour le Sud

Mais le déneigement ferroviaire ne se fait pas qu'en train. Des engins de chantier sont aussi mis à contribution. C'est notamment le cas pour les faisceaux de Modane-Fourneaux où stationnent les trains qui doivent changer de locomotive (la tension électrique n'est pas la même entre France et Italie). Un arrêt qui est aussi mis à profit pour vérifier l'état des convois, notamment les freins. Pour que les agents ne perdent pas de temps en se frayant un chemin dans 40 ou 50 cm de neige, les faisceaux doivent être déneigés.

Un chantier sous-traité à des entreprises qui interviennent, sous le contrôle de la SNCF, avec des chargeuses. Les faisceaux sont alors vidés et fermés à la circulation. La neige est ensuite évacuée par camion et déversée dans l'Arc. Selon un responsable du déneigement en Maurienne, il arrivait autrefois qu'elle soit mise sur des wagons plats et convoyée dans le Sud de la France. Le soleil se chargeait du reste... 5 jours de travail sont nécessaires pour déneiger les faisceaux et la gare de Modane.

### Les aiguilles à la main

Mais les engins lourds ne peuvent pas intervenir sur certaines parties du réseau : les délicates aiguilles. Ces dispositifs permettent aux trains de passer d'une voie à une autre. Actionnées à distance, les aiguilles peuvent être coincées par une accumulation de neige ou par de la glace.

Pour éviter ces blocages, les aiguillages disposent aujourd'hui de chauffage au gaz. Quand les conditions sont mauvaises, les brûleurs sont mis en action. Ils suffisent généralement pour assurer le bon fonctionnement des appareils.



Reste que les engins et les techniques modernes ne peuvent pas toujours remplacer l'homme. Quand la glace et la neige sont trop présentes, il faut déneiger à la pelle, à la pioche et à la raclette. Des entreprises extérieures sont donc embauchées pour intervenir sous le contrôle d'un agent de la SNCF. Un chantier délicat, surtout quand la circulation ferroviaire n'est pas coupée. Les équipes commencent d'ailleurs toujours par se dégager un espace de sécurité, éloigné des voies, avant d'attaquer le déneigement des aiguilles. Quand un train arrive, il est signalé par un annonceur équipé d'une trompe et les hommes ont le

temps de se mettre à l'abri. Une mesure indispensable, surtout avec des conditions météo qui limitent la visibilité et étouffent les sons. Suivant la qualité de la neige, plus ou moins lourde, il faut entre 30 minutes et 1h30 pour déneiger entièrement une aiguille. Et il y en a 200 rien qu'à Modane...

### Stalactites

Reste le problème des tunnels. Là, pas de neige mais de la glace. Avec les infiltrations, des stalactites peuvent se former chaque nuit. La glace se développe aussi au niveau des rails, ce qui peut entraîner de vrais problèmes. Tous les matins, un agent fait donc le trajet entre Modane et Saint-Michel dans la cabine du conducteur pour signaler d'éventuelles stalactites qui peuvent toucher les caténaires ou endommager le matériel.

Au besoin, des agents interviennent avec une draine équipée d'un élévateur pour casser les stalactites. Une autre équipe passe ensuite pour casser la glace au niveau du sol et des murs. Au final, ce sont parfois des centaines de kilos de glace qu'il faut évacuer. Chargée sur un wagon, cette glace est ensuite déversée dans l'Arc. Un travail pénible qu'il faut recommencer jour après jour quand les températures se maintiennent bien en dessous de 0°. Cependant, pour limiter la formation de glace dans ces tunnels, de lourds travaux ont été menés l'été dernier pour renforcer les drains et l'étanchéité.

Modane est l'une des plus haute gare de France (plus de 1000m) mais le froid, la neige et la glace sont des éléments maîtrisés par les agents locaux. Alors que d'autres secteurs moins habitués à la neige sont rapidement dépassés par les événements, ce qui peut provoquer des retards voire des arrêts de circulation, les agents mauriennais disposent d'une vraie expérience. Un responsable l'assure « en 30 ans, le trafic n'a dû être arrêté localement qu'une ou deux fois à cause de la neige. »



## Chasse-neige pivotant



En Maurienne, quand la neige dépasse les 60-70 cm, l'intervention d'un Beilhack est demandée. Basé à Chambéry, ce chasse-neige ferroviaire est équipé de deux turbines frontales capables de déblayer plus de 3 mètres de neige en largeur et en hauteur. Des cheminées orientables rejettent ensuite la neige à plus de 10 mètres de distance, ce qui évite d'encombrer la voie d'à côté. Le Beilhack est aussi capable de "déboudiner" la voie, c'est-à-dire d'enlever la neige entre les rails.

Une machine diesel, donc autonome, qui a aussi l'étonnante capacité de pivoter sur elle-même (photo ci-dessus).

Un bel avantage qui permet au Beilhack de déneiger dans un sens, puis de faire tourner sa cabine à 180° et de repartir déneiger dans l'autre sens.

Il n'existe que 4 Beilhack en France et l'on voit rarement cette machine en action en Maurienne. Ce genre de chasse-neige rotatif travaille plus souvent en Tarentaise. D'une part car la priorité est donnée aux TGV et autres Eurostar desservant les grandes stations, et d'autre part car la voie en Tarentaise ne permet pas un accès aisé aux autres moyens de déneigement.

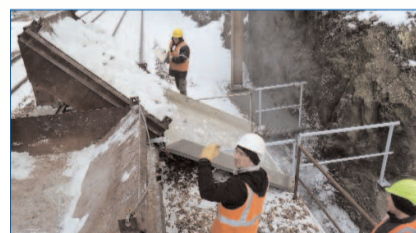


*Ci-contre, déneigement d'une aiguille à la pelle. Le secteur bien dégagé correspond à l'emplacement des brûleurs automatiques.*

*Pour déneiger la gare de Modane, les faisceaux, les aiguilles et les différents accès, des entreprises extérieures sont embauchées.*



*Ci-contre, de la glace dans un tunnel de Maurienne. En cas de grands froids, des centaines de kilos de glace doivent être cassés et déblayés à la main, chargés dans un wagonnet puis déversés dans l'Arc.*



*Pour limiter ces problèmes de glace, de lourds travaux ont été réalisés l'été passé.*

*Un wagon Flanger à Chambéry. L'étrave est amovible : elle peut descendre et remonter en fonction d'éventuels équipements installés sur la voie, comme des pédales qui actionnent automatiquement des feux. Ces équipements sont signalés par des panneaux triangulaires qu'on voit bien le long de la voie maurienne. Triangle pointe en bas, le panneau signale que le Flanger peut travailler lame abaissée, pointe en haut, il indique au contraire qu'il faut remonter la lame pour ne pas abîmer un équipement.*



# Agenda

## Lundi 5 janvier

### Aussois-Soirée grand nord

Soirée Grand Nord et chiens de traîneaux à Aussois. L'Ecole de traîneau à chiens Husky Adventure présente ses chiens et son activité de musher. Explication sur le matériel d'attelage puis séance photos avec les Husky, Malamute et autres Alaskan. Des chiens taillés pour l'effort mais qui apprécient aussi les grands moments de caresses et de complicité avec petits et grands. Chocolat chaud et Green chaud pour tous offerts par l'Office de tourisme.

A 20h45 sur le front de neige. Gratuit.

## Du 7 au 30 janvier

### Modane-Exposition de peinture



Exposition des peintures à l'huile de Coryse et Franek. Du 7 au 30 janvier, l'Espace Expo Terra Modana décore ses murs des peintures de deux artistes, Coryse et Franek. A noter qu'un vernissage de l'exposition aura lieu le mercredi 7 janvier, à 18h en présence des artistes.

L'Espace Expo Terra Modana accueille chaque mois une nouvelle exposition (peinture, photo, archive, etc) d'artistes locaux. Situé au sein de la Maison Cantonale de Modane, sa visite est libre.

Du lundi au vendredi, de 9h à 12h et de 14h à 17h30 (fermeture le mardi et le jeudi matin). Rens. : 04 79 05 06 00. Entrée libre.

## Mercredi 7 janvier

### Avrieux-Soirée plein feu sur le fort

Soirée "Plein feu sur le fort". Visite de la Redoute Marie-Thérèse et des souterrains à la lanterne. Après la découverte de ce fort sarde du XIX<sup>ème</sup> siècle, un forgeron propose une démonstration de son art. La soirée se termine par un repas typique du soldat dans une ancienne salle de casernement. Depuis La Norma, possibilité de venir en navette ou en raquette. Un accompagnateur vous guide sur le sentier forestier jusqu'au fort (supplément balade en raquette 15€, départ à 17h de La Norma, retour en navette).

A 19h. Tarifs : 28€, 18€ enfant - de 14 ans. Inscription obligatoire auprès de l'OT Norma avant la veille à 12h. Renseignements à La Maison de La Norma, au 06 78 22 48 38 ou sur [www.redoutemarietherese.fr](http://www.redoutemarietherese.fr)

## Jeudi 8 janvier

### Aussois-Visite guidée

Visite guidée de l'Arche d'Oé, le musée qui présente le patrimoine et l'histoire d'Aussois, de son origine agro-pastorale à son développement touristique. Une visite guidée proposée par les bénévoles

de l'association "Les amis du musée" qui permet de bénéficier des anecdotes et des histoires locales.

A 17h au musée de l'Arche d'Oé, rue de l'église à Aussois. Durée 1h30. Tarifs : 3,90€ (2,90€ pour les enfants).

### Avrieux-Visites culturelles

Visite de l'église baroque d'Avrieux. L'église Saint Thomas Becket est l'une des plus belle de la vallée. Angelots, décor de stucs et de médaillon, profusion de saints, retables dorés, couleurs, jeux de lumière... Un incroyable patrimoine qui témoigne du baroque flamboyant du XVII<sup>ème</sup> siècle.

Après la visite de l'église, les participants pourront découvrir la boutique du souffleur de verre située juste à côté. Présentation du travail du souffleur et de ses créations. Enfin, ceux qui le souhaitent pourront prendre un goûter à l'auberge communale (goûter 5€ avec une boisson et une pâtisserie).

A 14h à l'église d'Avrieux. Tarif : 3€. Depuis La Norma, possibilité de venir en car (5€, sur inscription avant midi auprès de l'office de tourisme).

## Vendredi 9 janvier

### Fourneaux-Cinéma et conférence



Projection spéciale au cinéma l'Embellie avec "Sur le fil de Darwin", un documentaire sur la traversée de la cordillère de Darwin (extrême sud de la cordillère des Andes), une première mondiale réalisée en 2011 par 6 alpinistes français du Groupe Militaire de Haute Montagne (GMHM) basé à Chamonix.

Cette expédition était jusque-là réputée impossible et extrêmement dangereuse sur ces glaciers du bout du monde, soumis aux pires conditions météorologiques de la planète, où aucun secours n'est possible. Ce document exceptionnel nous dévoile des paysages uniques et grandioses et nous invite à vivre de l'intérieur cette aventure humaine au cœur de l'une des dernières régions inexplorées du monde.

Sébastien Ratel, originaire de Terra Modana et Caporal Chef du GMHM, était l'un des participants de cette expédition. Il sera présent au cinéma l'Embellie pour parler de cette aventure et échanger avec le public à la fin du film.

A 20h30 au cinéma l'Embellie de Fourneaux. Tarif : 5€.

## Dimanche 11 janvier

### Aussois-Derby des Balmes

"Si tu freines, tu payes la tienne", le slogan du Trophée des Derbys résume bien l'ambiance un peu déjantée de ces courses de ski hors-piste ou sur piste non-damée.

A Aussois, le derby se déroule sur la piste noire des Balmes. 800 mètres de dénivelé que les meilleurs mettent moins de 4 minutes à dévaler. Les cou-

reurs, souvent déguisés pour ajouter une touche festive à la compétition (les meilleurs déguisements sont d'ailleurs récompensés au même titre que les meilleurs descendeurs), s'élançant par vague de 4. Le but est tout simplement d'arriver le plus rapidement en bas. A part quelques passages de portes obligatoires, le parcours est entièrement libre et certains n'hésitent pas à couper tout droit.

L'épreuve peut se faire en ski, monoski, snowboard ou télémark. 1<sup>ère</sup> vague de départ à 11h30. Remise des prix à 16h devant la Maison d'Aussois.

Derby des Balmes, course organisée par l'association du Service des pistes d'Aussois. Tarif d'inscription : 30€. Course ouverte au plus de 16 ans. Règlement et renseignements : [www.aussois.com](http://www.aussois.com)

### Fourneaux-Peinture et cinéma



La peinture s'invite au cinéma l'Embellie. Peinture et cinéma, deux arts qui se rencontreront le temps d'une journée. Le cinéma l'Embellie de Fourneaux consacre ses trois projections dominicale au thème de la peinture.

Avec à 15h "Le tableau" de Jean-François Laguionie. Un film d'animation jeune public sorti en 2011 qui raconte l'histoire de 3 types de personnages vivant dans un tableau inachevé. Les "Toupins", entièrement peints, les "Pafinis" auxquels il manque quelques couleurs, et les "Reufs" qui ne sont que des esquisses. Trois personnages décident de quitter le tableau...

A 17h30, "Shirley, un voyage dans la peinture" (en vostfr) d'Edward Hopper. Un drame sorti en 2014 qui rend hommage à la peinture d'Edward Hopper et à la vie quotidienne des années 30 aux années 60, à travers la mise en scène de 13 de ses tableaux prenant vie.

Enfin à 20h30, "The National Gallery" en (vostfr), de Frederik Wiseman. Un documentaire sorti en 2014. Un voyage dans un musée londonien, au cœur d'une institution peuplée de chef d'œuvres de la peinture occidentale du Moyen Age au XIX<sup>ème</sup> siècle.

En lien avec cette journée, l'Espace Expo Terra Modana accueille du 7 au 30 janvier une exposition de peintures à l'huile des artistes Coryse et Franek. Entrée libre du lundi au vendredi (fermeture mardi et jeudi matin).

Tarifs des films en page 12.

## Lundi 12 janvier

### Modane-Cérémonie

Les habitants de Modane et de Fourneaux sont invités à une cérémonie des vœux organisée par les deux communes à l'occasion de la nouvelle année. Cérémonie conjointe des vœux 2015. A 18h à la salle des fêtes de Modane.

## Nouveaux horaires à la Maison Cantonale

Accueil du public au Point Info Tourisme, à l'Espace expo et à l'Espace public numérique :

Lundi : 9h -12h et 14h-17h30

Mardi : de 14h-17h30

Mercredi : 9h-12h et 14h-17h30

Jeudi : 14h-17h30

Vendredi : 9h-12h et 14h-17h30

La Maison Cantonale, 9, place Sommeiller 73500 Modane

[www.terramodana.com](http://www.terramodana.com)

Tél. : 04 79 05 26 67

**Vous recherchez des bureaux ?**

Au Freney, l'autoparc du Préjus a la solution :  
Nous vous louons des bureaux modulables,  
équipés de lignes haut débit (ADSL),  
répondant à l'ensemble de vos besoins locaux,  
à proximité immédiate de l'autoroute (sortie n°30).

Plate-forme avec restauration et vastes parkings  
Station service 24/24

Téléphone : 04 79 05 18 40 Fax 04 79 05 14 58  
Courriel : [semicrof@wanadoo.fr](mailto:semicrof@wanadoo.fr)

**BOUCHERIE - CHARCUTERIE**

Artisanale et Traditionnelle

**Boucherie Rittaud**

3, rue de la Concorde - 73500 Fourneaux  
Tél : 04.79.05.00.92 [mehil@rittaud.com](mailto:mehil@rittaud.com)  
[www.boucherierittaud.com](http://www.boucherierittaud.com)

TRAITEUR - EPICERIE FINE - VINS



## Aussois-Soirée grand nord



Soirée Grand Nord et chiens de traîneaux à Aussois. L'Ecole de traîneau à chiens Husky Adventure présente ses chiens et son activité de musher. Explication sur le matériel d'attelage puis séance photos avec les Husky, Malamute et autres Alaskan. Des chiens taillés pour l'effort mais qui apprécient aussi les grands moments de caresses et de complaisance avec petits et grands. Chocolat chaud et Green chaud pour tous offerts par l'Office de tourisme. A 20h45 sur le front de neige. Gratuit.

## Mardi 13 janvier

### Aussois-Concert



Concert de "The fat Badgers" à la Maison des métiers d'art à Aussois. Un groupe strasbourgeois avec chemise à paillettes et lunettes de soleil. Attention, l'écoute de ce quatuor qui pimente sa funk d'électro provoque des effets secondaires : bonne humeur et déhanchés incontrôlés. A 21h à la Maison des métiers d'art d'Aussois (derrière l'école du village). Concert proposé par l'association de La Ptite Culture. Entrée à tarif libre mais adhésion (1€) obligatoire à l'association.

## Mercredi 14 janvier

### Avrieux-Soirée plein feu sur le fort

Soirée "Plein feu sur le fort". Visite de la Redoute Marie-Thérèse et des souterrains à la lanterne. Après la découverte de ce fort sarde du XIX<sup>ème</sup> siècle, un forgeron propose une démonstration de son art. La soirée se termine par un repas typique du soldat dans une ancienne salle de casernement. Pour ceux qui viennent de La Norma, possibilité de venir en navette ou en raquette. Un accompagnateur vous guide sur le sentier forestier jusqu'au fort (supplément balade en raquettes 15€, départ à 17h de La Norma, retour en navette). A 19h. Tarifs : 28€, 18€ enfant - de 14 ans. Inscription obligatoire auprès de l'OT Norma. Renseignements à La Maison de La Norma, au 06 78 22 48 38 ou sur [www.redoutemarietherese.fr](http://www.redoutemarietherese.fr)

## Aussois-Cinéma muet

Soirée Ciné-Concert avec 2 courts métrages : "Charlot Soldat" de Charlie Chaplin et "La Maison Démontable" de Buster Keaton. Des films muets accompagnés en direct au piano. A 20h45 à la salle des fêtes. Durée : 1h. Gratuit. Voir p. 3.

## Aussois-Visite guidée

Visite guidée de l'Arche d'Oé, le musée d'Aussois. Une visite proposée par les bénévoles de l'association "Les amis du musée" qui permet de découvrir l'univers agro-pastoral aussoyen en bénéficiant des anecdotes et du vécu des bénévoles. A 17h au musée de l'Arche d'Oé, rue de l'Eglise à Aussois. Durée 1h30. Tarifs : 3,90€ (2,90€ enfant).

## Fourneaux-Cinéma

Grâce à la collaboration entre la Communauté de Communes Terra Modana et les clubs des Aînés Ruraux du canton de Modane, projection spéciale du film "Samba" avec Omar Sy. L'histoire de Samba, un Sénégalais sans papier qui vit en France depuis 10 ans, et d'Alice, une cadre sup' qui s'investit dans une association après un burn out. A 14h30 au cinéma L'Embellie de Fourneaux. Séance au tarif spécial : 3€ pour les membres des clubs des Aînés Ruraux. 5€ pour les autres. Une collation sera offerte après la séance.

## Du 13 au 17 janvier

### Valfréjus-Les Alticiades

Nouvelle édition des Alticiades à Valfréjus. Un événement qui regroupe des étudiants en Techniques de commercialisation venus de toute la France. Au programme : des épreuves commerciales et du sport. Renseignements : [www.alticiades.eu](http://www.alticiades.eu). Voir p. 2.

## Jeudi 14 janvier

### Avrieux-Visites culturelles

Visite de l'église baroque d'Avrieux. L'église Saint Thomas Becket est l'une des plus belles de la vallée. Angelots, décors de stucs et de médaillon, profusion de saints, retables dorés, couleurs, jeux de lumière... Un incroyable patrimoine qui témoigne du baroque flamboyant du XVII<sup>ème</sup> siècle. Après la visite de l'église, les participants pourront découvrir la boutique du souffleur de verre située juste à côté. Présentation du travail du souffleur et de ses créations. Enfin, ceux qui le souhaitent pourront prendre un goûter à l'auberge communale (goûter 5€ avec une boisson et une pâtisserie). A 14h à l'église d'Avrieux. Tarif : 3€. Depuis La Norma, possibilité de venir en car (5€, sur inscription avant midi auprès de l'office de tourisme).

## Modane-Salon gastronomique

Salon des produits régionaux dans le cadre des Alticiades. A partir de 14h à la salle des fêtes de Modane. Voir p. 2

## Dimanche 18 janvier

### Aussois-Fête du ski

A l'occasion de la Fête du Ski, Aussois organise une course de ski alpin : le Challenge Dominique Col. Un slalom géant dames et hommes du Circuit Maurienne. Catégories U16 et plus. A 9h45 départ de la 1<sup>ère</sup> manche. 2<sup>ème</sup> manche à la suite. Remise des prix 1 heure après la fin de la course à la Maison d'Aussois. A noter également le Challenge

Dominique Col par équipe : il récompense la meilleure équipe de 2 garçons et 2 filles.

Dominique Col, ancien coureur du ski-club, guide de haute montagne et gardien du refuge du Fond d'Aussois, pisteur-secouriste, a été emporté par une avalanche le 14 février 2005 alors qu'il sécurisait le domaine skiable de la station.

Course organisée par le Ski-Club d'Aussois "La Gentiane". Tarif : 15€ par coureur. [www.aussois.com](http://www.aussois.com)

## Valfréjus-Fête du ski

Dans le cadre de la Fête du ski, la station de Valfréjus offre une descente en luge pour tout forfait acheté le 18 janvier. L'occasion de tester le Bob park avec sa piste de 2 kilomètres truffée de virages, de tunnels... Possibilité de descendre en luge, en bob, en yooner... [www.valfrejus.com](http://www.valfrejus.com)

## La Norma-Fête du ski



A l'occasion de la Fête du ski et de la neige, découvrez ou redécouvrez la glisse sous toutes ses formes gratuitement ou à prix réduits. Cours de ski, balade en raquettes en altitude, snake gliss, Xbike, skwal...

Possibilité de tester gratuitement des skwals toute la journée (une planche unique avec les pieds l'un derrière l'autre, face à la pente). Forfait basse station offert et prêt de luge chez Norma Sport-Intersport et Sport 2000. L'après midi cours de ski (et tout type de glisse) gratuit avec l'ESF. Balade en raquettes en altitude avec forfait piéton (inscription directement à l'ESF le matin au plus tard).

De 16h à 17h30, tests chronométrés (Géant) par le club des sports de La Norma sur la piste bleue du front de neige "Fontaine aux oiseaux".

De 16h à 17h : test gratuit de Xbike (une sorte de trottinette des neiges) sur la piste de la Fontaine aux oiseaux.

Enfin de 17h à 18h snowscoot (chez Norma Sport Inter sport), yooner (chez Sport 2000) et Snake-gliss sont à tester gratuitement sur le front de neige.

A noter également des réductions jusqu'à 50% (forfait de ski journée, garderie, location de matériel...). [www.la-norma.com](http://www.la-norma.com)

Cet hiver, Terra Modana sort tous les 15 jours.

Pour faire paraître vos annonces dans le prochain journal (16-31 janvier), envoyez vos informations avant le 8 janvier à [l.sevenier@terramodana.com](mailto:l.sevenier@terramodana.com)

**COURTIN CHARPENTE**  
Charpente  
Couverture  
Zinguerie  
Isolation bardage  
Réparations toitures  
135 rue de la Citadelle  
73500 Modane  
tel : 06 63 79 22 34

Fréjus  
**OPTIQUE**  
MODANE  
Séverine et Bruno LOMBARD  
26 place Someiller 73500 Modane.  
tél. fax : 04 79 05 10 64

**Nouveau à Modane !**  
(en face de la gare) Fromagerie de Lanslebourg  
COOPÉRATIVE LAITIÈRE  
  
**Haute-Maurienne Vanoise**  
Vente directe de Beaufort et Bleu de Bonneval sur Arc  
Fromages de Haute Maurienne  
Coopérative laitière de Haute Maurienne Vanoise  
20 place Someiller 73500 Modane 04.79.64.00.24

**RELIEF**  
ALL MOUNTAIN SHOP  
NOUVEAU MAGASIN  
Télémark  
Ski de Rando  
Ski & Snowboard  
Solution Bootfitting  
Place de Village  
I.A. NORMA SAUOIT  
04 79 28 15 04  
[reliefhauteaurienne.com](http://reliefhauteaurienne.com)

# Balade



## Prendre de la hauteur

Peu à peu la neige recouvre tout, la température se dirige vers le rez-de-chaussée et vous, amateurs de randonnées, commencez à vous inquiéter du devenir de vos promenades.

En hiver, on remplace les chaussures de marche par les raquettes. Nous sommes donc partis découvrir les possibilités à Valfréjus. Quatre sentiers sont balisés. Des itinéraires de différents niveaux qui vous feront serpenter en toute sécurité sur une grande partie de la station. A proximité de l'office de tourisme de Valfréjus, un panneau descriptif permet de découvrir les itinéraires. Pour cette balade, nous nous sommes lancés à l'assaut de la piste noire : "Les Ânes".

Fléchée à partir de la place centrale, la balade ne commence réellement qu'au bout d'une petite rue située non loin des Chalets de Florence. C'est devant un panneau qui rappelle les précautions d'usage que nous chaussons les raquettes.

Bien balisée, la piste commence par monter lentement et progressivement au sein d'un espace boisé. Sur le début du parcours, l'itinéraire de la "noire" est d'ailleurs commun avec celui de la "verte". Une mise en jambe qui offre l'occasion de profiter de l'environnement montagnard. Ce n'est qu'au quart du parcours que noire et verte se séparent. Mais pas d'inquiétude : malgré son code couleur, cette noire ne relève généralement pas de difficultés techniques excessives pour des pratiquants adolescents et adultes.

Des lacets successifs et bien tracés suivent l'axe de la télécabine. De

temps en temps, la forêt offre une trouée. L'occasion de profiter d'une vue imprenable sur la station et la vallée. Une invitation à prendre de la hauteur ! La montée, assez régulière, s'achève par un replat. Après une pause, il est temps de redescendre par le côté gauche du corridor de la télécabine.

La descente se révèle d'ailleurs un peu plus délicate. Il faut longer prudemment une petite partie de la piste bleue de Bovenières avant de retrouver le chemin qui descend le long de la télécabine. Une partie assez raide qui permet de retrouver la verte du début et de former une boucle.

Vincent Bernolin

Sentier raquettes des Anes. Piste noire selon la charte départementale. Départ de l'office de tourisme ou des Chalets de Florence. Durée : 3 heures. Dénivelé : 300 mètres. Accessible aux adolescents et aux adultes. D'autres sentiers sont proposés à Valfréjus (vert, rouge, bleu). Possibilité de sorties raquettes avec des guides et des professionnels de la montagne. Renseignements auprès de l'office de tourisme.

### Carte raquette bi-cantonale

Une nouvelle carte raquette sort en janvier. Une carte qui couvre toute la Haute Maurienne (cantons de Modane et de Lanslebourg) qui permet de découvrir 36 itinéraires différents. De la petite balade d'une heure à la grande sortie sportive. L'occasion aussi d'aller découvrir le riche patrimoine, les forêts et les grands champs de neige de Terra Modana.

1 euro, en vente dans les offices de tourisme.



## Les infos pratiques

### OFFICES DE TOURISME

**Aussois (O.T.)** : 04 79 20 30 80  
**La Norma (O.T.)** : 04 79 20 31 46  
**Point Info Tourisme Modane** :  
 04 79 05 26 67  
**Valfréjus (O.T.)** : 04 79 05 33 83

### DECHETTERIE

**Modane** : 04 79 05 34 83  
 Horaires d'hiver (jusqu'au 31 mars) :  
 lundi, mardi, vendredi et samedi : de  
 7h45 à 12h et de 14h à 16h30.  
 Mercredi de 7h45 à 12h.  
 Fermeture jeudi, dimanche et jours  
 fériés.

### CPAS

Centre Polyvalent d'Actions Sociales, rue  
 Ste-Barbe à Modane. 04 79 44 54 05

### SOINS INFIRMIERS

**nursing auprès des plus de 60 ans**  
 et pour personnes handicapées.  
 Renseignements auprès de Valérie  
 Jacquemmoz (infirmière coordinatrice).  
 Tél. 04 79 20 75 26 ou 04 79 05 22 33  
 (standard hôpital).

### POINT ECOUTE

**Modane** : Parents-Familles-Jeunes.  
 Gratuit. Sur RDV au 04 79 59 69 36.

### PSYCHOLOGUE

**Fourneaux** : Stéphanie Baudin,  
 22 avenue de la Liberté. 04 79 05 32 35.  
**Modane** : Catherine Vié, 90 rue de  
 Polset. Tél : 04 79 59 85 70 ou  
 06 07 04 39 87

### PSYCHOTHERAPEUTE

**Fourneaux** : Béatrice Arnaud-Gros,  
 10 av Liberté. 06 80 52 41 93

### MESSES

**Jeudi 1<sup>er</sup> janvier** :  
 (Ste Marie, Mère de Dieu) 10h à  
 Modane.  
**Dimanche 4 janvier** :  
 (Epiphanie) 10h à Modane.  
**Dimanche 11 janvier** :  
 (Baptême du Seigneur) 10h à Modane,  
 18h à Aussois.  
**Dimanche 18 janvier** :  
 10h à Modane, 18h à Aussois.

### MALADIE D'ALZHEIMER et troubles apparentés

Intervention au domicile par l'équipe  
 spécialisée Alzheimer (ESA) de l'hôpital  
 de Modane. Sur prescription d'un  
 médecin Renseignements au  
 04 79 20 75 26 ou 04 79 05 22 33  
 (hôpital).  
 Accueil de jour géré par l'association  
**Alzheimer Savoie**. Au nouvel établis-  
 sement de Fourneaux (ancienne maison  
 paroissiale, rue de l'Eglise). Les mardis  
 et vendredis de 10h à 16h30. Sur ren-  
 dez-vous au 04 79 60 51 83.

### PÔLE EMPLOI

Le 3<sup>ème</sup> mardi de chaque mois à la  
 Maison cantonale, 9, place Sommeiller à  
 Modane. Aide aux candidats. Le matin,  
 atelier CV (apprendre à rédiger un CV, à  
 mettre en avant les éléments perti-  
 nents, mise en forme...). L'après-midi,  
 atelier lettre de motivation (fond et  
 forme).  
 Sur rendez-vous au 39 49.

# En Terra Modana, des entreprises et des artisans à votre service

## TAXI

**TAXI FREDERIC DONADIO**  
 TRANSPORT MEDICAUX ASSIS  
 06 08 99 10 13 / 04 79 05 25 66 / MODANE

**TAXI GERARD FELLMANN**  
 Hospitalisation. Transport médical assis.  
 Modane et Fourneaux 06 08 40 34 60

**MONT TAXI PLEASE**  
 Taxi et Transport médical assis. Véhicule  
 7 places. Tél : 06 60 47 03 06

**TAXI GROS-GRUART MODANE**  
 32, rue Gambetta, Modane.  
 Tél : 06 60 38 01 23

## BIEN-ÊTRE

**ESPACE ESTHETIQUE ET BIEN-ÊTRE**  
 349 r St Sébastien Avrieux. Tél : 04 79 20 39 67.  
 www.esthetique-avrieux.com

**INSTITUT CENTRE DERMARINE**  
 5, pl. Hôtel de Ville à Modane. 04 79 59 66 60.  
 Du lundi au samedi. www.institut-dermarine.fr

**COIFFURE MARILYN Masculin féminin**  
 6, rue Gambetta, Modane. Tél : 04 79 05 06 22.  
 1<sup>er</sup> prix au concours qualité totale.

**MAGALIE BEAUTÉ Esthéticienne à domicile.** Epilations, soins visage,  
 maquillage... Tél. : 06 73 54 39 28

**BEAUTÉ PASSION Stéphanie**  
 14, rue de la République à Modane  
 Soins visage et corps. Tél. : 04 79 64 29 66

**HARMONIE BIEN-ETRE Laurence Menjoz**  
 Relaxation Corporelle (californien, reflexolo-  
 gies...). Modane gare sur RDV : 06 85 69 82 68

## SANTE

**OSTEOPATHE MRP POYET MODANE**  
 Ch. BELLISSAND 9 rue de la République  
 04 79 05 49 37 ou 06 61 87 41 30

**Marie Gauthier OSTEOPATHE D.O.**  
 480 av. Emile Charvoz - Modane.  
 Tél. : 09 80 57 06 93

## LIBRAIRIE

**LIBRAIRIE HISTOIRE DE LIRE** 15 rue  
 de la république. Modane 04 79 05 87 74  
 www.histoiredeliremodane.com

## TRAVAUX

**M.G DÉCO.** Plâtrerie, peinture, papier  
 peint, cloisons...Tél. : 06 14 42 64 29  
 m.g.deco@orange.fr

## RESTAURANT

**RESTAURANT "LE PETIT FOURNEAU"**  
 Cuisine traditionnelle et spécialités. 40, avenue  
 de la Liberté, Fourneaux. Tél : 04 79 05 33 17.

**AUBERGE LA CASCADE Hôtel-  
 Restaurant**, 57, rue du Passour  
 Avrieux. Tél : 04 79 05 83 73

## CAMPING

**CAMP. CARAVANEIGE\*\*\* LA BUIDONNIÈRE**  
 Aussois. camping@aussois.com Ouvert 7 / 7 jrs  
 04 79 20 35 58 www.camping-aussois.com

**CAMPING LES COMBES MODANE  
 (Wifi)** Route de Valfréjus. Tél : 04 79 05 00 23.  
 Internet : www.camping-modane.com

## CENTRALE DE RÉSERVATION

**AUSOIS RÉSERVATION** (Appartements,  
 résidences...) Tél : 04 79 20 42 21  
 resa@aussois.com www.aussois.com

**VALFRÉJUS RÉSERVATION** (Chalets,  
 appartements, résidences...) Tél : 04 79 05 33 83  
 resa@valfrejus.com www.valfrejus.com

## HOTELLERIE

**LA GRANGE 3 épis Chambre d'hôtes  
 "Gîtes de France"** Tél. : 04 79 20 37 09  
 AVRIEUX www.la-grange-avrieux.com

**Hotel\*\*\* LE COMMERCE** Refait à neuf  
 20, place Sommeiller - 73500 Modane Gare  
 04 79 05 20 98 www.hotel-le-commerce.net

**Hotel\*\* RESTAURANT LE PERCE NEIGE**  
 Logis de France 73500 MODANE GARE  
 04 79 05 00 50 www.hotel-leperceneige.com

**FLEURS ET NEIGE, Maison familiale**  
 34, rue Saint Nicolas à Aussois.  
 Tél 04 79 20 33 53 www.fleursetneige.asso.fr

**Auberge de la Cascade  
 Hôtel-Restaurant** 57, rue du Passour  
 Avrieux. Tél. : 04 79 05 83 73

## CREATION

**MULTICREATION ST ANDRE**  
 www.multicreation73.com  
 martine-gagniere@orange.fr 06 58 23 08 95

# Numéros d'urgence

## SECOURS

**Appel d'urgence européen** : 112  
**Gendarmerie** : 17 (services locaux)  
**Pompiers** : 18 (services locaux)  
**SAMU** : 15 (services locaux)  
**Secours en montagne** :  
 04 79 05 11 88

## MEDECINS

**EN DEHORS DES HEURES  
 D'OUVERTURE, TELEPHONER AU 15**

**Modane** : Bérard Bruce, 550 avenue  
 E. Charvoz 04 79 05 02 89  
**Modane** : Burnier Michel, 550 ave-  
 nue E. Charvoz 04 79 05 10 89  
**Modane** : Monvignier Annick, 6 rue  
 Jean Jaurès 04 79 05 22 30  
**Fourneaux** : Draperi Jean, 20 ave-  
 nue de la Liberté 04 79 05 08 85  
**Fourneaux** : Guitton Hervé, 18 ave-  
 nue de la Liberté 04 79 05 19 25  
**Aussois** : Adra Clément, 20 rue  
 En Haut 04 79 20 33 42  
**La Norma** : Cabinet Médical.  
 Le Village 04 79 20 33 58

## AMBULANCE

Ambulances Vanoise 04 79 05 00 40

## DENTISTES

**Modane** : Pierre Illien (dentiste et  
 stomatologue), 22 place Sommeiller,  
 04 79 05 30 90  
**Modane** : Pierre-Yves Colin 440, ave-  
 nue Emile Charvoz 04 79 05 17 04

## PHARMACIES

**Modane** : Pharmacie Principale 8 av  
 Jean Jaurès 04 79 05 00 08  
**Modane** : Grande pharmacie de  
 Modane, 5 place Hôtel de Ville  
 04 79 05 06 09  
**Fourneaux** : Pharmacie Des Alpes  
 5 rue Concorde 04 79 05 21 76

## INFIRMIERES

**Modane** : Robert Sophie, Sartori  
 Dominique, Paquier Corinne, Gilbert  
 Elisabeth, Damevin Camille. 33 rue  
 Jules Ferry 04 79 05 13 05  
**Fourneaux** : Fournet-Fayas  
 Véronique, Gomesse Judith,  
 Guilhermet-Bermond Aurélie, Mercier  
 Sandra, 26 avenue de la Liberté  
 04 79 05 26 16

## VETERINAIRES

**Modane** : Dessertenne Karine,  
 Duguet Marie-Bénédicte, Hars Jean,  
 6 rue de l'Eglise 04 79 05 13 44  
**Modane** : Fort Vincent, 1 rue de la  
 République 04 79 59 63 04

## SAGE-FEMME

**Modane** : Courtois Déborah, 13 rue  
 Jules Ferry 06 85 50 59 92

Bulletin d'acheminement de Terra Modana à renvoyer à

**Terra Modana** Pour garder le lien, acheminer Terra Modana vers un ami, un parent...

Maison Cantonale, 9 place Sommeiller 73 500 Modane

Je souhaite faire acheminer le Journal Cantonal pour 1 an  
 au prix de **28 €** vers l'adresse suivante :

Coordonnées :

Nom : \_\_\_\_\_ Prénom : \_\_\_\_\_  
 Adresse : \_\_\_\_\_  
 Code Postal : \_\_\_\_\_ Ville : \_\_\_\_\_  
 Tél : \_\_\_\_\_ E-mail : \_\_\_\_\_

Règlement par chèque bancaire ou postal à l'ordre du Trésor Public

Signature \_\_\_\_\_

# Cinéma

## Le programme de L'Embellie

Tél : 04 79 05 36 60  
cinema@canton-de-modane.com

Plein tarif : 6,50€. Tarif réduit : 5€  
Tarif - de 14 ans : 4€  
Abonnement plein : 55€ ; réduit : 44€  
Location des lunettes (3D) : supplément 1,50€



**Mercredi 7 janvier** 17h30 Exodus (3D) 20h30 Comment tuer son boss 2 ?  
**Vendredi 9 janvier** 20h30 Sur le fil de Darwin  
**Samedi 10 janvier** 17h30 La famille Bélier, 20h30 Exodus (3D)  
**Dimanche 11 janvier** 15h Le tableau, 17h30 Shirley, 20h30 National gallery (journée spéciale cinéma et peinture : voir page agenda)  
**Mardi 13 janvier** 20h30 La famille Bélier  
**Mercredi 14 janvier** 14h30 Samba 17h30 Les héritiers, 20h30 White god (vo)  
**Vendredi 16 janvier** 20h30 Cold in July (vo)

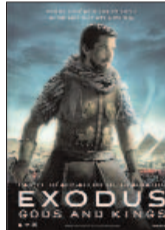
**Samedi 17 janvier** 15h Les pingouins de Madagascar, 17h30 Valentin Valentin, 20h30 Le temps des aveux  
**Dimanche 18 janvier** 15h Paddington, 17h30 Les héritiers, 20h30 Cold in July (vo)  
**Mardi 20 janvier** 20h30 Le temps des aveux

(vo) : version originale sous-titrée.  
(3D) : version en 3 dimensions avec lunettes spéciales.

### Exodus

2h31

Péplum de Ridley Scott. Avec Christian Bale, Joel Edgerton, John Turturro...  
L'histoire d'un homme qui osa braver la puissance de tout un empire. Ridley Scott nous offre une nouvelle vision de l'histoire de Moïse, leader insoumis qui défia le pharaon Ramsès, entraînant 600 000 esclaves dans un périple grandiose pour fuir l'Egypte et échapper au terrible cycle des dix plaies.



### Comment tuer son boss 2 ?

1h48

Comédie de Sam Anders. Avec Jason Bateman, Charlie Day, Jason Sudeikis...  
Lassés de devoir se plier aux consignes de leurs supérieurs, Nick, Dale et Kurt décident de monter leur entreprise pour ne plus avoir de patrons. Mais un investisseur habile les prive soudain de capital. Sans ressources, ni recours juridique, nos trois apprentis entrepreneurs mettent au point un plan foireux, consistant à kidnapper le fils - adulte - de l'investisseur et à exiger une rançon afin de pouvoir reprendre le contrôle de leur entreprise...



### La famille Bélier

1h45

Comédie de Eric Lartigau. Avec Louane Emera, Karin Viard, François Damians...  
Dans la famille Bélier, tout le monde est sourd sauf Paula, 16 ans. Elle est une interprète indispensable à ses parents au quotidien, notamment pour l'exploitation de la ferme familiale. Un jour, poussée par son professeur de musique qui lui a découvert un don pour le chant, elle décide de préparer le concours de Radio France. Un choix de vie qui signifierait pour elle l'éloignement de sa famille et un passage inévitable à l'âge adulte.



### Samba

1h58

Comédie dramatique de Eric Toledano et Olivier Nakache. Avec Omar Sy, Charlotte Gainsbourg, Tahar Rahim...  
Samba, sénégalais en France depuis 10 ans, collectionne les petits boulots ; Alice est une cadre supérieure épuisée par un burn out. Lui essaye par tous les moyens d'obtenir ses papiers, alors qu'elle tente de se reconstruire par le bénévolat dans une association. Chacun cherche à sortir de son impasse jusqu'au jour où leurs destins se croisent... Entre humour et émotion, leur histoire se fraye un autre chemin vers le bonheur.  
Séance à tarif spécial : 3€ (Ainés ruraux) ou 5€.



### Les héritiers

1h45

Comédie dramatique d'Ariane Ascaride, Ahmed Drame, Noémie Merlant...  
D'après une histoire vraie. Lycée Léon Blum de Créteil, une prof décide de faire passer un concours national d'Histoire à sa classe de seconde la plus faible. Cette rencontre va les transformer.



### White god

1h59

Drame de Kornel Mundruczó. Avec Zsófia Psotta, Sándor Zsótér, Lili Horváth...  
Pour favoriser les chiens de race, le gouvernement inflige à la population une lourde taxe sur les bâtards. Leurs propriétaires s'en débarrassent, les refuges sont surpeuplés. Lili, 13 ans, adore son chien Hagen, mais son père l'abandonne dans la rue. Tandis que Lili le cherche dans toute la ville, Hagen, livré à lui-même, découvre la cruauté des hommes. Il rejoint une bande de chiens errants prêts à fomenter une révolte contre les hommes. Lili est la seule à pouvoir arrêter cette guerre.  
Interdit aux - de 12 ans.



### Cold in July

1h49

Drame de Jim Mickle. Avec Michael C. Hall, Sam Shepard, Don Johnson...  
1989. Texas. Par une douce nuit, Richard Dane abat un homme qui vient de pénétrer dans sa maison. Alors qu'il est considéré comme un héros par les habitants de sa petite ville, il est malgré lui entraîné dans un monde de corruption et de violence.  
Interdit aux - de 12 ans.



### Les pingouins de Madagascar

1h33

Film d'animation de Simon J. Smith et Eric Darnell.  
Vous pensiez connaître les Pingouins de Madagascar ? Pourtant, les quatre frères cachent un lourd secret. Ils sont en fait... agents secrets ! Pour sauver le monde du terrible Docteur Octavius, les pingouins devront s'associer à la très chic organisation de la North Wind menée par le superbe husky au nom classé secret.  
A partir de 3 ans



### Valentin, Valentin

1h46

Comédie de Pascal Thomas. Avec Marilou Berry, Vincent Rottiers, Marie Gillain...  
Valentin, jeune homme mélancolique, vit dans un petit immeuble parisien. Il est partagé entre sa maîtresse au tempérament insatiable, les trois jeunes filles du cinquième étage qui tournent autour de lui, une gardienne démonstrative et une belle chinoise dont la présence dans la maison d'en-face l'intrigue et le fait rêver. A quoi pense-t-il ? Que dissimule-t-il ? Que cherche-t-il ? Valentin invite tous ses voisins à sa pendaison de crémaillère, sans se douter qu'il déclenche ainsi une spirale de violences...



### Le temps des aveux

1h35

Drame de Régis Wargnier. Avec Raphaël Personnaz, Kompheak Phoeung, Olivier Gourmet...  
Cambodge, 1971. Alors qu'il travaille à la restauration des temples d'Angkor, François Bizot, ethnologue français, est capturé par les Khmers rouges. Détenu dans un camp perdu dans la jungle, Bizot est accusé d'être un espion de la CIA. Sa seule chance de salut, convaincre Douch, le jeune chef du camp, de son innocence. Tandis que le français découvre la réalité de l'embrigadement des Khmers rouges, se construit entre le prisonnier et son geôlier un lien indéfinissable...



### Paddington

1h35

Comédie réalisée par Paul King. Avec Ben Whishaw, Hugh Bonneville, Sally Hawkins...  
Paddington raconte l'histoire d'un jeune ours péruvien fraîchement débarqué à Londres, à la recherche d'un foyer et d'une vie meilleure. Il réalise vite que la ville de ses rêves n'est pas aussi accueillante qu'il croyait. Par chance, il rencontre la famille Brown et en devient peu à peu un membre à part entière.  
A partir de 3 ans



### Sur le fil de Darwin

1h30

Documentaire de Jeanne Delasnerie et Jean-François Didelot.  
En 2011, six alpinistes français membres du GMHM (Groupement Militaire de Haute Montage basé à Chamonix) ont réalisé une première mondiale : La traversée de la Cordillère de Darwin, en Terre de Feu. Cette expédition était jusque-là réputée impossible. Pendant 30 jours, ils ont filmé leur progression incertaine et extrêmement dangereuse sur ces glaciers du bout du monde.  
Ciné-conférence en présence du Mauriennais Sébastien Ratel, membre de l'expédition. Séance à tarif spécial : 5€

