



Fête de la Science : quand les techniques rencontrent le tourisme

Événement :
Familles en fête p. 3

Patrimoine :
Lifting pour Bissorte p. 4

Métier :
Monteur de remontées mécaniques p. 5

Tourisme :
La science à la fête ? p. 6 et 7

Agenda :
Concerts, sorties... p. 8

Culture :
La Biennale culturelle en Maurienne p. 9

Piscine :
Dernières brasses avant fermeture p. 10

Infos pratiques p. 11

Cinéma :
Le programme de L'Embellie p. 12



Qu'on se le dise,
Terra Modana
est le nom du territoire
touristique de Modane !

Octobre 2015. Journal gratuit d'information touristique et des patrimoines des habitants des sept communes du canton de Modane : Aussois, Avrieux, Fourneaux, Le Freney, Modane, Saint-André, Villarodin-Bourget et des trois stations, Aussois, La Norma, Valfréjus.
Site internet : www.terramodana.com E-mail : l.sevenier@terramodana.com

Point Info Tourisme de la Maison Cantonale

Ouvert du lundi au vendredi de 8h30 à 12h et de 13h30 à 18h

Maison Cantonale, 9, place Sommeiller 73500 Modane
www.terramodana.com
maison-cantonale@canton-de-modane.com

Tél. : 04 79 05 26 67

EN FACE DE LA GARE

Fromagerie de Lanslebourg

COOPÉRATIVE LAITIÈRE



Haute-Maurienne Vanoise

Vente directe de Beaufort et Bleu de Bonneval sur Arc Fromages Fermiers de Haute Maurienne
Coopérative laitière de Haute Maurienne Vanoise
20 place Sommeiller 73500 Modane 04.79.64.00.24

PORTEZ LES COULEURS TERRA MODANA

NOUVEAUX PRODUITS



Casquette 6 €

Béret 9 €

Thermos 8 €

Flasque 5 €

+ Tee-shirts 10 €
Polos 15 €
Homme ou femme
Différentes tailles

Opinel 8 €

Gourde 8 €

D'autres produits disponibles à la Maison Cantonale

Vue d'hier Des souvenirs de Matussière ? Témoignez !



Photo F. Montaz. Collec Museobar



© M. Burdin

Le Museobar consacrera l'année 2016 à collecter des témoignages et documents au sujet de l'usine et la famille Matussière. Vous pouvez, dès cet automne, prendre contact avec le musée pour partager vos documents, souvenirs...
Rens. : 04 79 59 64 23 ou info@museobar.com

Un nouveau concours de nouvelles

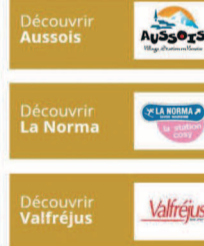
La ville de Modane lance un nouveau concours de nouvelle. Après la première édition de ce concours, les Mauriennais sont une nouvelle fois invité à prendre la plume (ou plutôt à taper sur leur ordinateur). Le thème sera cette fois "Je vous écris, de Maurienne et d'ailleurs". A l'occasion de la biennale culturelle de Maurienne, ce nouveau concours invite les habitants de la Maurienne à raconter les passages dans leur vallée. Leur passage ou celui des autres,

de loin et au loin, "d'ici et d'ailleurs". Migrations, délocalisations, départs, retours... Les textes primés seront mis à l'honneur à l'occasion du spectacle de juin 2016 de la Cie du Grabuge, soit lus par leurs auteurs ou des comédiens (au choix de l'auteur). Le règlement sera en ligne dès le 19 octobre sur les sites www.modane.fr, bibliotheque.modane.fr et www.museobar.com



+33 4 79 05 10 54
info@canton-de-modane.com

COMMUNAUTÉ DE COMMUNES VIE AU QUOTIDIEN ECONOMIE JEUNESSE ENVIRONNEMENT TOURISME



Un nouveau terramodana.com

Mi-octobre, terramodana.com évolue. De portail touristique du territoire, ce site devient plus institutionnel avec l'ensemble des informations sur la Communauté de communes Terra Modana. Avec des infos pratiques sur les services de la CCTM mais aussi les horaires et les tarifs des cinémas, de la piscine, de la Maison des Jeunes... Vous pourrez aussi retrouver les budgets de la Communauté de communes, les élus, les comptes rendus des conseils... Et, bien sûr, le journal Terra Modana en libre téléchargement !

Vous recherchez des bureaux ?



Au Freney, l'autoport du Fréjus a la solution !

LOCATION BUREAUX et ENTREPÔTS

à proximité immédiate de l'autoroute (sortie n°30)
Restaurant, vastes parkings, station service 24h/24h

Téléphone : 04 79 05 18 40
Courriel : semicrof@wanadoo.fr

RITTAUD BOUCHERIE
*** Depuis 1967 ***
BOUCHERIE CHARCUTERIE
TRAITEUR EPICERIE FINE VIN
Du mardi au samedi de 7h à 12h15
et de 14h30 à 19h15
Le dimanche de 8h à 12h
3, rue de la Concorde
73500 FOURNEAUX
Tél. : 04 79 05 00 92
contact@boucherierittaud.com
www.boucherierittaud.com

COURTIN CHARPENTE
Charpente
Couverture
Zinguerie
Isolation bardage
Réparations toitures
135 rue de la Citadelle
73500 Modane
Tél : 06 63 79 22 34

Fréjus OPTIQUE
MODANE
Séverine et Bruno LOMBARD
Nouvelle adresse :
ZAC MATUSSIÈRE-FOURNEAUX
Tél. : 04 79 05 10 63



Prévenir vaut mieux que...

Chaque jour, 2 000 enfants sont victimes d'un accident domestique en France. Du simple bobo à la grave brûlure en passant par les intoxications. Des accidents qui peuvent être largement évités en prenant des mesures simples. Pour sensibiliser parents, ados et enfants aux risques domestiques, les professionnels de la jeunesse et de la petite enfance de la vallée ont décidé de mettre la 3^{ème} édition de l'événement "Familles en fête" sous le thème de la prévention des accidents domestiques.

Du 6 au 10 octobre, la salle des fêtes de Modane accueille une exposition ludique et interactive à destination des enfants et de leurs familles pour sensibiliser les plus jeunes aux risques de la vie courante. On pourra notamment découvrir un appartement avec des meubles géants. Les parents seront d'un coup à l'échelle de leurs enfants. Ils découvriront alors à quel point il est tentant d'attraper le manche d'une poêle qui dépasse de la cui-

sière... Table, chaise, planche à repasser... tout sera en taille XXL pour que les grands se mettent à la place des petits. Des panneaux interactifs viendront compléter cette installation originale.

Si l'expo sera ouverte mardi en fin de journée et mercredi après-midi, c'est surtout la journée du samedi qui s'annonce animée. Avec de nombreuses associations et professionnels présents pour des sensibilisation autour de la sécurité. Avec notamment des démonstrations de désincarcération par les pompiers, la possibilité de tester des lunettes simulant les effets de l'alcool, une piste de vélo, un auto-crash qui permet de sentir la brutalité d'un accident de la route... Et pour apprendre en s'amusant, une ludothèque proposera également des jeux autour de la prévention des risques, le Caf mettra en place un petit parcours aventure avec slackline, tyrolienne et pont de singe alors que les parents devront aussi s'activer pour faire fonctionner un petit manège.

Le programme du samedi 10 octobre

"Bougez en toute sécurité". Animation "Prévenir les accidents domestique", gestes d'urgence avec la Croix Rouge Française et les 3^{èmes} du collège. Auto crash (simulateur) et piste de vélo avec la Prévention Routière associée à Moto Conduite. "Bien dans mon bus" (animation proposée par Trandev). Parcours aménagé pour les tout-petits, à pieds, à vélo... Parcours aventure avec le CAF Thabor: slack, tyrolienne, pont de singe... Mise en situation avec les pompiers: démarrage de feu, simulation d'accident routier, manipulation d'extincteurs. Animations diverses assurées par les animateurs de Valfréjus mais aussi "Carrousel Nomade" (manège actionné par les parents) avec la compagnie "Les Cracottes" et jeux de société sur la prévention des accidents avec Planète O Lude. Les jeunes de La Maison de Jeunes assureront un reportage web radio pendant toute la journée. Les professionnels de la jeunesse et de la petite enfance seront aussi présents pour répondre aux questions des parents sur toutes les problématiques familiales. De 10h à 12h et de 14h à 17h à la salle des fêtes de Modane. Entrée libre.

Les vacances de la Toussaint à la Maison des Jeunes

Encore quelques jours et les vacances de la Toussaint sont là. Pendant 2 semaines, la Maison des Jeunes propose de nombreuses activités pour les 11-14 ans.

Du 19 au 23 octobre, paint ball, foot, piscine, laser game et atelier cuisine sont notamment au programme. Une journée à Chambéry est également prévue. Puis, du 26 au 30 octobre deux grandes journées à Chambéry et à Grenoble sont organisées. Mais aussi des tournois sportifs avec

notamment du kinball contre les jeunes de Saint-Michel et de Lanslebourg.

Un programme riche et varié à petit prix: de 7 à 20 euros la semaine pour toutes les activités. A noter qu'un bus gratuit passe par tous les villages pour venir chercher les jeunes.

Maison des Jeunes, 28 rue Jules Ferry à Modane. Rens: 04 79 05 17 90 ou www.terramodana.com



OPÉRATION REPRISE

Jusqu'au 14 novembre 2015

VOTRE ANCIEN
LAVE-LINGE VAUT
100€



BOSCH

Lave-linge
Réf.: WAE24172FF

- Capacité 7 kg
- Essorage 1200 tr./min.
- Conso: au cycle 49 l et 0,72 kWh annuelle 10686 l et 165 kWh*

399,99€
-100€ de reprise

299,99€
dont éco-p.: 6,00€

Energie A++
Essorage C

VOTRE ANCIEN
SÈCHE-LINGE VAUT
150€



gorenje

Sèche-linge à condensation
Réf.: D844BJ

- Capacité 8 kg • Départ différé
- 15 programmes • Anti-froissage automatique
- Conso: au cycle 4,59 kWh / annuelle 559,20 kWh**

549,99€
-150€ de reprise

399,99€
dont éco-p.: 6,00€

Energie B

LES CHAINES **CANAL+** ET **CANALSAT** PANORAMA

LA GRANDE RECOMPENSE

DU 23 SEPTEMBRE AU 11 NOVEMBRE 2015

29€90 / MOIS PENDANT **1 AN** PUIS 64€80 PAR MOIS

+ 100€ D'ECONOMIES SUR VOTRE ABONNEMENT

MULTISPORTS OFFERT PENDANT 3 MOIS, PUIS 10€/MOIS SANS ENGAGEMENT

*OFFRE SOUMISE A CONDITIONS. VOIR MODALITES DANS LES MAGASINS PARTICIPANTS.

IMAGE - SON - MULTIMEDIA - TELEPHONIE - ELECTROMENAGER

PRO&Cie
le Réflexe Gentillesse

* Sur une moyenne de 220 cycles. ** Sur une moyenne de 160 cycles

ETS ALAIN RATEL

Zac Matussière à Modane Fourneaux

Tél: 04 79 05 11 24 - www.procie-modane.com

Bissorte : lifting pour un octogénaire



A 80 ans, il est en pleine forme mais il a tout de même besoin d'un petit lifting. Terminé en 1935, le barrage de Bissorte est actuellement en "assec" : son lac a été vidangé pour permettre de travailler sur les parties normalement immergées. Mais le vénérable barrage est solide et une fois la retenue vide, l'inspection visuelle a confirmé que le mur était en bon état.

Pour cet Examen technique complet, une obligation décennale, les ouvriers s'activent surtout sur les joints, notamment ceux qui se trouvent parfois dans l'eau et parfois au contact de l'air en fonction des changements de niveaux de

la retenue. Un chantier délicat : les hommes travaillent sur des nacelles suspendues à plusieurs dizaines de mètres au-dessus du vide. De plus, ils doivent enlever une ancienne peinture de protection à l'amiante. Un produit toxique et désormais interdit qui implique donc des mesures de sécurité supplémentaires.

La vidange de Bissorte permet également de rénover des vannes. Ce grand chantier à 2000 mètres d'altitude se termine cet automne. En février ce sera au tour du barrage du Mont-Cenis d'être vidangé.

Il y a 80 ans, un millier d'hommes à 2000m

« Le projet de Bissorte est né de la nécessité de remédier aux variations saisonnières de puissance que subissaient les nombreuses usines hydroélectriques de la vallée de l'Arc » explique Jean-Pierre Deléglise dans son ouvrage "Orelle autrefois". Si le projet d'élever un barrage sur la vallée de la Bissorte remonte aux années 1900, il faut attendre 1930 pour que le chantier démarre. Entre temps, l'occupation des bassins houillers par les Allemands pendant la Première Guerre mondiale a rappelé l'impérieuse nécessité de multiplier les sources d'énergies. Les besoins toujours plus importants en électricité favorisent aussi une véritable course à l'équipement et l'aménagement hydroélectrique devient une priorité.

C'est en 1929 que la société des produits chimiques et électrométallurgiques Alais, Forges et Camargue dépose une demande de concession pour Bissorte. Pour lancer le chantier à 2000 m d'altitude, deux téléphériques sont construits. La plaine de Bissorte est décapée, on y puise du sable, du gravier et des blocs nécessaires à l'ouvrage, en plus de ceux extraits de la carrière des Grands pierres située dans la vallée.

Au milieu des alpages, c'est une petite ville qui se crée pour monter le mur. Au plus fort de l'activité, un millier d'hommes s'activent pour joindre les pierres, forer les galeries de dérivation, monter la conduite forcée... Evidemment, en hiver le chantier est stoppé, mais il reprend dès que les conditions météo le permettent. Mais l'environnement reste dangereux : le chantier est endeuillé par la mort de 9 ouvriers fin mars 1933, écrasés par une coulée de neige emportée avec leur baraquement par une coulée de neige.

Malgré les conditions difficiles, le chantier avance rapidement et à la fin de 1934, 250 000m³ de maçonnerie ont été exécutés. La mise en eau peut commencer au printemps 1935 et la centrale commence à fonctionner quelques mois plus tard.

Bissorte en chiffres

Construction : 1930-1935
Altitude : 2082m
Longueur du barrage : 545m
Hauteur du barrage : 62m
Largeur : 45m à sa base, 5m au sommet
Réserve d'eau : 40 millions de m³
Usine de Bissorte : mise en service en 1935, elle dispose avec trois groupes à turbines Pelton de 25MW chacun sous 1144m de chute (dénivelé entre le barrage et la centrale). A sa mise en service, c'était la plus haute chute de France.
Usine de Super Bissorte : Station de Transfert d'Énergie par Pompage (STEP). Grâce aux petites retenues installées au niveau de la centrale, cette STEP permet un fonctionnement en circuit quasi fermé : l'eau descend pour produire de l'électricité quand l'énergie est chère, et elle est remontée en période creuse, quand la demande en énergie est faible et que l'électricité est donc bon marché.
Puissance totale : environ 800MW (équivalent à la consommation annuelle d'une ville de 100 000 habitants)

Et si Bissorte n'était plus géré par EDF ?

L'ouvrage de Bissorte est une propriété de l'Etat dont l'exploitation est confiée à EDF par une concession. Une concession qui s'est terminée... en 2014. Discuté depuis plusieurs années, le renouvellement de cette concession n'est toujours pas à l'ordre du jour. Si certains connaisseurs du dossier souhaitent laisser du temps au temps pour boucler ce dossier très complexe entre économie, politique et écologie, d'autres sources assurent que « c'est pour bientôt ». Mais tous rappellent que certains points du dossier ne sont pas encore tranchés : l'Etat et les collectivités vont-elles entrer au capital des sociétés amenées à reprendre les concessions ? Les barrages vont-ils être « mis sur le marché » un à un ou par paquet en regroupant les ouvrages travaillant en réseau sur une même vallée ? Une chose est sûre : Bissorte attise les convoitises. Des sociétés suisses, allemandes et norvégiennes ont déjà fait part de leur intérêt alors qu'EDF reste toujours en lice. Si le barrage et ses centrales sont observés avec attention, c'est que le site est rentable. L'hydroélectricité est une énergie renouvelable, donc d'avenir alors qu'elle a plus d'un siècle, qui permet de stocker de l'électricité grâce au barrage. Quant à la STEP de Bissorte, c'est une installation très performante qui permet de faire face très rapidement à des problèmes sur le réseau. Reste à connaître l'impact de cette mise en concurrence de Bissorte « on pourrait penser que cela va faire baisser le prix de l'électricité mais c'est une équation bien trop simpliste » assure un syndicaliste avant d'assurer que « l'obligation de mise en concurrence imposé par l'Europe risque bien de se traduire par des hausses de prix pour le consommateur. » « Il y a aussi des impacts locaux » explique un élu modanais. « Aujourd'hui par exemple, nous avons le droit de puiser de l'eau pour la neige de culture. Si EDF n'est plus à Bissorte, est-ce qu'une autre entreprise nous donnera les mêmes possibilités ? Ou à quel prix ? Bissorte est aussi une source de revenu pour la commune, ces revenus vont-ils augmenter ou au contraire diminuer ? Mais le point le plus important reste bien sûr celui de la sécurité. Aujourd'hui il y'a un savoir faire local et des hommes présents sur le territoire pour s'occuper de l'ouvrage. Mais demain, si les décisions sont prises à des milliers de kilomètres avec un ouvrage téléopéré, les garanties seront-elles les mêmes ? »



Métier

metier rm

L'Orgère est une pépinière de haute montagne. Les forêts de Haute-Maurienne. La flamboyance des couleurs attire le regard sur un patrimoine naturel incroyablement varié. Certaines forêts sont pourtant particulièrement remarquables avec des espèces rares et de très vieux arbres qui étaient déjà là au Moyen-Âge. Interview de Christopher Carcainet, professeur à l'École pratique des Hautes Etudes et spécialiste des écosystèmes forestiers en montagne.

L'Orgère abrite des arbres aux formes étonnantes. Au coeur de cette forêt non exploitée on peut ainsi voir des arbres qui ont poussé sur des rochers, d'autres sur des troncs... De très vieux arbres sont également tapis au sein des conifères : certains ont déployé leurs premières branches à l'époque de Jeanne d'Arc... Une forêt à découvrir grâce au sentier nature tracé entre mélèzes et cembro.



La science

En octobre, la Fête de la Science qui attirent souvent les foules, possibilité de tourisme scientifique et

« Seuls 4% des vacanciers plébiscitent le tourisme industriel et scientifique sur la région. On vient avant tout dans les Alpes pour la nature en été et pour le ski en hiver ». Le constat fait par l'Observatoire de Savoie-Mont-Blanc paraît évident mais surtout implacable : industrie et tourisme sont deux mondes bien éloignés. Un constat qui reste cependant à nuancer au niveau de la vallée.

Tout est là, mais...

« Le tourisme scientifique et technique a toute sa place en Maurienne. La vallée a été, et est encore, liée à l'industrie depuis le XIXème siècle. Ce tourisme est donc légitime » explique Maryline Tranchant, responsable de l'Espace Alu, un musée qui attire 8 à 9 000 visiteurs chaque année. « Et puis nous avons un fort potentiel, surtout autour de Modane avec l'Espace Alu, la Rizerie, l'espace expo du laboratoire souterrain, l'ONERA, les centrales... Tout est là. Les gens ne vont pas venir passer une semaine en Maurienne pour ces sites mais ce sont des offres complémentaires qui apportent un plus dans un séjour. Il y a un vrai atout mais cette densité d'offres reste méconnue et peu mise en avant » affirme Florence Vincendet, directrice de Maurienne Tourisme.

...l'offre ne crée pas toujours la demande

En Haute Maurienne il est vrai que l'offre autour du tourisme scientifique et technique est très riche. Les vacanciers peuvent visiter des centrales hydroélectriques à Avrieux, comprendre le fonctionnement des barrages à Aussois, approcher les mystères de l'Univers à Modane... Et même entrer dans un vieux train à vapeur pour découvrir l'utilisation des premières perforatrices à air comprimé lors du percement du tunnel ferroviaire... Mais l'offre ne crée pas toujours la demande et certains de ces musées restent bien souvent déserts. Sites méconnus, contenu trop pointu, horaires pas toujours adaptés, manque de réseaux, ces espaces d'exposition passent parfois à côté de leur cible grand public.

« Bien sûr, le tourisme scientifique attirera toujours moins de monde qu'un musée des Beaux-Arts, mais il est faux de croire que c'est élitiste ou réservé aux CSP + » assure Jean-Yves Maugendre, le coordonnateur départemental de la Fête de la science, un événement qui séduit chaque année 20 à 22 000 spectateurs en Savoie, preuve que la science peut intéresser les foules. « Oui mais il faut être innovant, ludique et surtout accessible, poursuit Jean-Yves Maugendre. Les musées scientifiques et techniques fonctionnent bien quand ils ont du personnel chargé d'expliquer les visites mais aussi quand ils proposent des expos temporaires qui coupent avec le fond du musée. Il faut avoir une démarche de divertissement et même de merveilleux. La science ce n'est pas que des thèmes abstraits et austères. C'est aussi l'exploration de l'univers, le progrès, la médecine... Il y a du rêve et le grand public en est friand. » Au laboratoire souterrain de Modane, Charlotte Riccio confirme : « notre espace expo fonctionne très bien quand une médiatrice est présente l'été et pendant les vacances de février. Le reste du temps, les visites sont beaucoup plus courtes et les gens ressortent sans doute sans avoir bien appréhendé nos activités. Mais même si

Espace expo du Laboratoire souterrain, à Modane.
Un site gratuit et ouvert toute l'année qui reste pourtant peu connu.

à la fête ?

permet de visiter des sites industriels ou techniques normalement fermés au public. Des visites prouvent d'un réel intérêt du grand public. Mais alors que la Haute Maurienne offre une belle possibilité technique, ce secteur reste peu valorisé.

nous avons environ 2 500 visiteurs par an, l'espace Expo n'est pas notre mission première et il n'est pas possible d'avoir une personne toute l'année pour faire des visites guidées. »

L'intérêt pour les sciences et techniques est aussi visible au beau succès des visites guidées des centrales hydroélectriques, qui affichent complet tout l'été. Même les stations s'y mettent en proposant de plus en plus des visites guidées pour découvrir leurs usines à neige. Et contrairement à une idée reçue, il n'y a pas que les hommes qui s'intéressent à ces secteurs. Quand les visites sont bien pensées et que l'expo propose plusieurs niveaux de lecture, toute la famille y trouve son compte.

« Mais il y a aussi un petit phénomène de mode autour de ce secteur. Il ne faut pas oublier que notre clientèle vient avant tout en été pour voir des bouquetins, des marmottes et des chalets. Les musées et l'artisanat viennent après. On visite un espace expo, à la limite deux s'il ne faut pas beau, mais pas beaucoup plus. Les vacances passent vite... » rappelle une responsable de musée alors qu'une autre directrice regrette un manque de soutien institutionnel : « l'image qu'on veut faire passer c'est le ski, la rando, le vélo et la nature. Et c'est normal, c'est tout de même ça que les vacanciers viennent chercher en priorité à la montagne. Les sites industriels et techniques, on a longtemps cherché à les cacher... »

Une carte originale face à d'autres vallées

Et pourtant, avec son très riche patrimoine scientifique et technique, la Haute Maurienne tient une carte originale face à d'autres vallées qui ont elles aussi des marmottes, des bouquetins et des stations de ski. Cet été, un site internet proposait d'ailleurs 10 visites à ne pas rater en Maurienne autour du Tour de France. L'insolite expo du Laboratoire souterrain de Modane arrivait en première position. « Le tourisme scientifique ne fera jamais venir 200 000 personnes, mais c'est une niche qui pourrait être beaucoup plus développée, notamment en hors-saison, confirme Jean-Claude Raffin, le vice-président de la Communauté de communes en charge du tourisme. En mettant en place des séjours ou des circuits qui regroupent gastronomie, patrimoine architectural et découvertes scientifiques, nous avons un potentiel. Nos vacanciers repartent de Haute Maurienne sans forcément être conscients de tout ce patrimoine. A nous de le mettre en avant. »

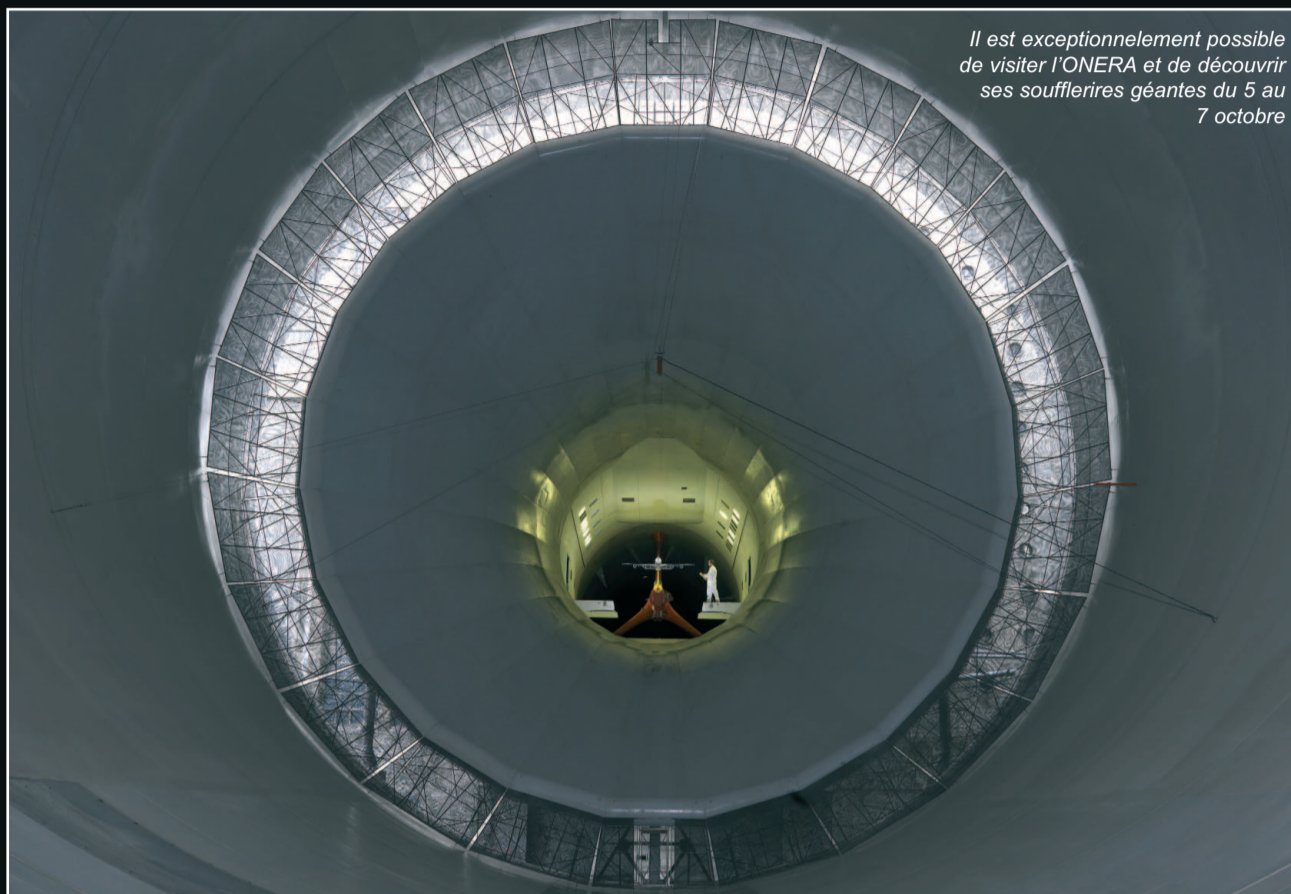
La fréquentation des musées

Difficile de savoir pourquoi un musée marche et pas un autre. Contenu, accessibilité, publicité, renouvellement, adresse, activités proposées à proximité, météo... bien des facteurs rentrent en jeu. Et ce n'est pas parce qu'un musée affiche "sciences", "patrimoine" ou "gratuit" qu'il attire plus de monde qu'un autre.

Quelques exemples de fréquentation (en moyenne. Ces sites ne sont pas tous ouverts à l'année) :

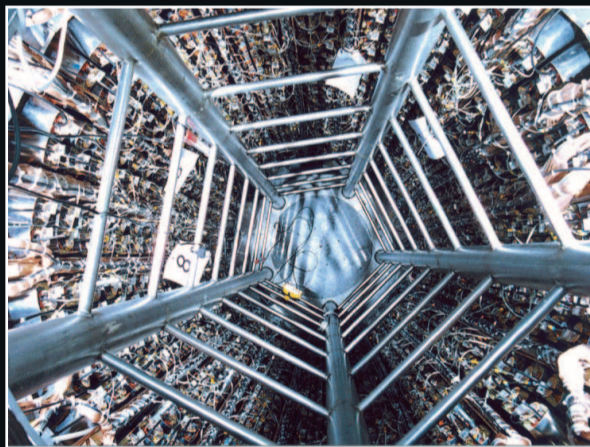
- La Rizerie : 2 à 3 000 visiteurs/an
- Redoute Marie-Thérèse : 6 500 visiteurs/an
- Museobar : 3 500 visiteurs/an
- Espace expo du LSM : 2 500 visiteurs/an
- Espace Baroque : 2 000 visiteurs/an
- Espace Alu : 8 à 9 000 visiteurs/an

La Fête de la Science en Terra Modana



Il est exceptionnellement possible de visiter l'ONERA et de découvrir ses souffleries géantes du 5 au 7 octobre

Percer les secrets du Laboratoire souterrain de Modane, visiter la "cathédrale du vent" de l'Onera, visiter l'immense usine d'aluminium de Saint-Jean de Maurienne... Pendant la Fête de la Science, c'est possible. Des sites normalement interdits au public ouvrent exceptionnellement leurs portes. Des visites rares à ne pas rater. Le programme en Haute Maurienne.



Au cœur du Fréjus avec le LSM

Cette année, le thème de la Fête de la Science est "Voyage au cœur de la matière". La matière, c'est l'affaire du LSM. Le laboratoire modanais vous invite donc à venir découvrir ses recherches sur l'infiniment petit (les particules) ou sur l'infiniment grand (l'Univers). Quelques privilégiés auront donc le droit d'accéder au laboratoire installé au cœur du tunnel du Fréjus, bien à l'abri des rayonnements cosmiques qui rendrait presque impossible ses expériences sur le neutrino ou sur les très faibles radioactivités... A noter qu'il est également possible de visiter toute l'année l'espace expo du LSM installé sous les bureaux du laboratoire (en face du collège à Modane). Un espace expo avec des petites expériences ludiques qui permettent de comprendre l'activité du laboratoire modanais.

Visite sur réservation. Les 8 et 9 octobre. Départ à 14h. Tél. : 04 79 05 22 57

Au cœur des souffleries avec l'ONERA

En Terra Modana, l'Onera, tout le monde connaît. Mais la visite des lieux est toujours un grand moment. Souffleries géantes, majesté des installations, technologie de pointe et histoire de l'aviation. Concorde, Rafale, missiles... Tous ont été testés ici, à l'abri des regards indiscrets. Un site unique au monde.

Sur réservation. Du 5 au 7 octobre de 14h à 16h. Tél. : 04 79 20 21 22

Au cœur des Alpes avec le Lyon-Turin

A Modane, la Rizerie accueille une exposition technique sur la future liaison ferroviaire entre Lyon et Turin, avec notamment des explications sur le tunnel de base de 57 km qui passera sous Modane.

Du lundi au vendredi de 14h à 18h (expo ouverte gratuitement toute l'année). Tél. : 04 79 05 84 31

Les autres sites

Si les scolaires bénéficient de visites particulières cette année (centre d'expo EDF à Avrieux, Station d'épuration de La Praz, usine Trimet à Saint-Jean), le grand public a accès à des sites industriels pour cette nouvelle édition de la Fête de la Science. Avec par exemple la possibilité de visiter les installations d'Arkema (chimie) à La Chambre le 7 octobre (réservation au 04 79 59 35 14).

Le musée de l'aluminium de Saint-Michel sera aussi ouvert gratuitement au public le dimanche 11 octobre. Des visites guidées permettront à tous (enfant à partir de 3 ans) de comprendre la fabrication et le recyclage de l'aluminium (rens. au 04 79 56 69 59).

Programme complet : www.fetedelascience-rhonealpes.com

Agenda

Du 3 au 11 octobre Tout le territoire-Fête de la science

Visites de l'ONERA ou du LSM, expositions... Programme page 6.

Dimanche 4 octobre Modane-Natation



Nouvelle édition des "3 heures non-stop de natation" à la Piscine de Modane. Une épreuve conviviale ouverte à tous, licenciés ou non, organisée par le Le Club Nautique Vanoise

Le principe : des équipes composées de 10 nageurs disposent de 3 heures pour nager en relais la plus longue distance. Epreuve de 9h à 12h (ouverture des bassins à 8h30). Remise des prix à 13h (les trois meilleures équipes seront récompensées) suivi d'un apéritif offert par le Club Nautique Vanoise.

Inscription : 8€/pers. Organisation du relais et choix de la nage libre. Buffet campagnard à la fin de l'épreuve pour 15€/pers (inscription comprise). Rens. : 06 13 40 77 84.

Lundi 5 octobre Modane-Mycologie

La société mycologique et botanique de Haute Maurienne propose une permanence pour aider les amateurs de champignons à identifier leurs trouvailles.

Permanence et détermination mycologique à partir de 16h30 au local de l'association, 465 rue Emile Charvoz à Modane.

Mardi 6 octobre Modane-Spectacle

"Passerelles" dans le cadre de la 2eme Biennale culturelle en Maurienne. Les artistes de la Cie Théâtre du Grabuge viennent rencontrer les habitants de la vallée pour présenter le projet "D'ici et d'ailleurs". Petit concert-spectacle d'une trentaine de minutes en chants, textes et musiques. A l'issue du spectacle, les spectateurs pourront rencontrer les artistes et s'inscrire aux ateliers pour participer au grand spectacle de la

Biennale.

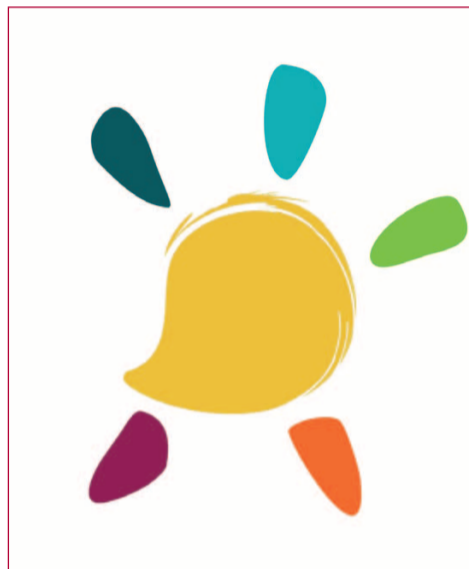
A la résidence Pré Soleil-Foyer Logement de Modane à 15h. Puis au Museobar de Modane à 18h. Entrée libre.

Du 6 au 10 octobre Modane-Familles en Fête

Nouvelle édition de Familles en Fête avec pour thème "Prévenir les accidents domestiques". Expositions, ateliers, démonstrations, spectacle...

A la salle des fêtes de Modane. Ouverture au public le mardi 6 de 16h30 à 19h, le mercredi 7 de 13h30 à 19h et le samedi 10 de 10h à 17h (nombreuses animations le samedi). Entrée libre. Voir p. 3

Mercredi 7 octobre Fourneaux-Téléthon



"Le Téléthon... pourquoi ?" Conférence-Débat animée par le Professeur Julien Faure, responsable du Laboratoire Biochimie Génétique et Moléculaire au CHU de Grenoble, sur le thème : "Du diagnostic à la thérapie pour les maladies génétiques".

Cette soirée permettra au public de comprendre la manière dont les fonds collectés pour le Téléthon sont utilisés et quelles sont les formidables avancées médicales réalisées depuis 25 ans grâce à cet élan solidaire.

A 19h30 à L'Embellie (cinéma de Fourneaux). Conférence organisée par la Coordination AFM-Téléthon Savoie-avec le soutien de la mairie de Fourneaux. Tel : 04 79 71 68 32. Entrée libre.

Vendredi 9 octobre Fourneaux-Spectacle

Dans le cadre de "Familles en Fête" qui a pour thème cette année "Prévenir les accidents domestiques" (voir p.3), spectacle de clowns "Monsieur Bêtise n'en fait qu'à sa tête".

Tout ira bien dans le meilleur des mondes si Monsieur Bêtise n'aimait pas tant jouer avec le feu. Monsieur Prudent a beau veiller au grain, il est rapidement débordé par les événements. La

catastrophe n'est jamais bien loin, à moins que les enfants n'arrivent à protéger Monsieur Bêtise de lui-même...

L'occasion de faire le point avec les enfants sur les dangers de la maison et de la rue.

A 18h à L'Embellie (cinéma de Fourneaux). Spectacle adapté aux enfants de 2 à 6 ans. Gratuit.

Samedi 10 octobre Aussois-Ateliers cirque

Ateliers cirque animé par Michèle de l'association La P'tite Culture. De octobre à fin mai, 26 séances sont proposées. De 11h à 12h, atelier "équilibre, petite acrobatie et exercices de motricité" pour les 2-5 ans. De 18h à 20h, section spectacle avec atelier multi-disciplines pour tous publics. Possibilité d'ateliers à la demande.

Les samedis au 1^{er} étage de l'école maternelle d'Aussois. Tarif dégressif en fonction du nombre de participants (ou pour plusieurs enfants d'une même famille). Rens : 04 79 20 41 59

Dimanche 11 octobre Condove-Foire de la tomme

Voyage à Condove-Val de Suse pour aller à la Fête de la tomme (exposition, animations, artisanat). Voyage en car organisé par le Comité de jumelage de Saint-Michel. Départ de Modane à 8h15 (retour à 17h45).

Tarif : 15€. Inscription avant le 5 octobre. Rens. : 04 79 56 52 54

Lundi 12 octobre Modane-Mycologie

La société mycologique et botanique de Haute Maurienne propose une permanence pour aider les amateurs de champignons à identifier leurs trouvailles.

Permanence et détermination mycologique à partir de 16h30 au local de l'association, 465 rue Emile Charvoz à Modane.

Mardi 13 octobre Modane-Habitat

Vous souhaitez rénover votre logement ? Un spécialiste de "Habita et Développement" vous reçoit gratuitement et sans rendez-vous pour vous aider dans vos démarches et pour vous donner des conseils. Ce conseiller peut intervenir pour des projets de rénovation énergétiques, pour des travaux liés au maintien des personnes âgées à domicile ou pour le traitement de l'habitat indigne. Possibilité de déplacement pour des visites des logements à rénover et évaluation des aides financières possibles.

De 10h à 12h à la Maison cantonale, 9 place Sommeiller à Modane. Rens. : 04 79 05 26 67

Vendredi 16 octobre Modane-Radio crochet



Le Radio Crochet Stars Tour revient cette année encore dans toute la vallée pour nous faire découvrir des chanteurs talentueux.

Venez faire partager votre passion pour la chanson en interprétant un morceau de votre choix, sur une bande son ou a capella. Il n'y a aucune limite d'âge. Les chanteurs seront classés dans 4 catégories d'âges (- de 14 ans, 15 à 24 ans, 25 à 44 ans et 45 ans et plus). Les premiers de chaque catégorie se qualifient pour la demi-finale qui aura lieu le samedi 21 novembre à Saint-Rémy-de-Maurienne, et gagneront un enregistrement en studio. Les candidats en 2^{ème} ou 3^{ème} position auront la possibilité de re-chanter lors d'une autre étape.

A 20h à la salle des fêtes de Modane. Renseignements et inscriptions (gratuites) au 04 79 64 27 36 ou au 06 82 22 32 09. Entrée libre.

Vendredi 30 octobre Avrieux-Soirée pizza

Soirée pizza organisée par le comité de jumelage Avrieux-Piedicavallo. Pizzas (jambon/fromage-chorizo- gorgonzola/pommes) cuites au four banal d'Avrieux. Apéritif offert en attendant la préparation des pizzas.

Au four banal d'Avrieux. 7€ la pizza.

— A venir —

Vendredi 6 novembre Fourneaux-Conférence

"La bâti maurienais : tradition et modernité". Conférence-diaporama de Pierre Dompnier organisée par le GRAC. Marqué par la vie économique, sociale, culturelle des populations qui l'ont développé, le patrimoine rural bâti en est un reflet irremplaçable. A une époque où nos villages touristiques se targuent (parfois contre toute évidence) d'authenticité, l'objectif de cette soirée est d'essayer de préciser de quoi l'on parle.

A 20h30 à L'Embellie (cinéma de Fourneaux). Entrée libre.

Restaurant Gîte d'étape
Le Fort Marie-Christine
73 500 Aussois
Réservation : 04 79 20 36 44
Recommandé par les guides Gault Millau, Bottin Gourmand, Champéard et le Guide du Routard
Site : www.fort-mariechristine.com
Courriel : info@fort-mariechristine.com

Auberge de la Cascade
Hôtel-Restaurant
Charme et Convivialité
57, rue du Passour
73500 Avrieux
04-79-05-83-73
aubergelacascade@orange.fr

Les Mottets
HÔTEL ***
RESTAURANT
Altitude 1500-2750m
73 500 AUSOIS EN VANOISE
Tél. 04 79 20 30 86
Fax 04 79 20 34 22
www.hotel-lesmottets.com
infos@hotel-lesmottets.com

SERVICES PLOMBERIE
Avec l'intervention de **Bernard FAVRE**
ex-employé des Ets BOTTE
73500 LA NORMA MODANE
INSTALLATION NEUF & RÉNOVATION
ENTRETIEN-DÉPANNAGE
Choisissez la tranquillité, faites réviser vos installations
info@clefs-services.com
06 60 66 47 03
06 66 49 90 60

Les chants d'ici et d'ailleurs

Cet automne, la 2^{ème} Biennale culturelle en Maurienne entre dans une nouvelle phase : tous les Mauriennais sont invités à participer à des ateliers chants et récits pour préparer le grand spectacle de début juin qui réunira sur scène habitants et artistes professionnels de la Compagnie Théâtre du Grabuge.

Interview de Géraldine Bénichou, responsable artistique de la Compagnie.

Qu'est ce que la Biennale culturelle en Maurienne ?

Géraldine Bénichou : C'est un événement culturel initié et soutenu par le Syndicat du Pays de Maurienne (SPM). L'idée est de créer un événement artistique phare à l'échelle de la vallée qui permette aux habitants et aux acteurs du territoire de se rencontrer et de se fédérer. Le SPM a fait un appel à un projet pour que cette Biennale soit portée par une équipe artistique. La Compagnie Théâtre du Grabuge a été choisie avec le projet "D'ici et d'ailleurs". Notre Compagnie, basée à Lyon, existe depuis 20 ans et développe des processus de création partagés entre artistes professionnels et habitants. Ce travail en commun est justement l'un des principes de la Biennale.

Comment cela se traduit concrètement pour les habitants de la vallée ?

L'événement final de la Biennale est la création du spectacle "D'ici et d'ailleurs" qui sera représenté les 4 et 5 juin à Saint-Julien Montdenis. Sur scène, il y aura des artistes professionnels et des Mauriennais pour raconter une histoire de la Maurienne qui est riche de toutes les migrations qui la traversent. Un spectacle en chants, en récits et en images. Pour les récits, on part des témoignages des habitants, mais on ne va pas faire un spectacle historique ou folklorique. Nous allons proposer un portrait de la Maurienne qui sera à la fois vécu et fantasmé. Après, combien de Mauriennais seront sur scène ? 10, 20, 50, 100, 150 ? Je ne sais pas encore, mais tous ceux qui veulent raconter cette histoire doivent pouvoir trouver leur place. Il n'y a pas d'audition : qu'on soit initié à une pratique artistique ou non, peu importe. Pour le spectacle final, il n'y

aura pas les artistes professionnels d'un côté et les habitants de l'autre. C'est un travail en commun. Et pour les Mauriennais c'est aussi la chance rare de participer à une création.

Mais la culture peut faire peur, le risque n'est-il pas de travailler avant tout avec les personnes habituées à la scène et au spectacle ?

La Biennale doit rendre possible la rencontre entre personnes d'horizons extrêmement différents, que ce soit au niveau social ou culturel. Certains auront déjà une pratique artistique et d'autres n'auront jamais chanté ou touché un instrument. Et pour favoriser ces échanges, nous allons à la rencontre des gens avec des "Passerelles", une trentaine de petits concert-spectacles sur toute la vallée. On joue ces Passerelles lors d'événements, comme l'Automne italien, mais aussi dans les résidences de personnes âgées, devant des femmes qui apprennent le français... Lors des Passerelles, nous présentons des petits témoignages qui parlent du départ et de la migration. Les récits sont entrecoupés de chants populaires en différentes langues. Le spectacle de la Biennale reprendra ce format avec récits et chants. A la fin des Passerelles, nous invitons les spectateurs à participer aux Ateliers artistiques qui commencent en novembre.

Comment se déroulent les ateliers ?

Les ateliers ont lieu sur toute la vallée. Ces ateliers sont animés par deux musiciens, un acteur-auteur et par moi-même. On commencera par chanter. Et j'insiste, pas besoin de technique ou d'avoir déjà fait du chant. Personnellement, le chant c'est... la catastrophe ! Mais j'ai tout de même un grand plaisir à chanter en groupe. Ce sont des chants traditionnels en plusieurs langues : italien, français, franco-provençal, turc, italien, portugais... des langues qui appartiennent à l'histoire de la vallée. Les chants racontent des histoires de personnes qui sont parties, qui sont revenues, qui ont connu la migration et la mobilité. Puis, ceux qui le souhaitent pourront aussi travailler sur les récits de témoignages.

Quelles migrations seront évoquées dans le spectacle ?

Les migrations, ce sont les déplacements effectués pour de multiples raisons : pour le travail afin d'aller chercher de meilleures conditions de vie ailleurs, par amour pour aller retrouver un conjoint, pour la sécurité car le territoire sur lequel on vit n'est plus sûr... Les gens bougent pour de très nombreuses raisons. Cela peut être une migration d'un pays à un autre mais aussi d'un village à un autre, d'une région à une autre... Cela peut même être l'expé-

Spectacle "Passerelle" à l'EHPAD de Saint-Michel.



rience de changer de vie sans forcément changer de lieu. Tout le monde a une expérience de ce type à partager. Même les personnes qui ne sont jamais parties de leur village ont vu de la famille partir, de nouveaux voisins arriver... ces expériences, ces regards ont leur place dans les ateliers récits et dans le spectacle.

Aujourd'hui le terme de "migration" est pourtant plus associé à "crise" qu'à culture !

Oui et cela rend le spectacle d'autant plus nécessaire. Et puis nous n'avons pas attendu le conflit en Syrie pour travailler sur les questions de migrations. Face à ces gens qui arrivent, il est important d'inviter les habitants à réfléchir sur des périodes où ils ont eu eux-mêmes à bouger, à migrer, à réinventer leur vie. Et au fond, nous sommes tous des migrants. La France est un pays de migrations, la Maurienne est une vallée particulièrement marquée par les migrations, les voyages, les déplacements. On peut avoir peur des migrants, mais entendre des récits intimes de voyages, des expériences vécues, permet de comprendre l'autre et de l'accepter. Et quel est l'enjeu d'un projet artistique si ce n'est de changer le regard des spectateurs ?

Ateliers artistiques (chants et récit) à la résidence Pré Soleil-Foyer Logement à Modane une fois par mois les vendredis de 15h à 17h30 ou de 18h30 à 21h.

Premier Atelier le 14 novembre pour découvrir et essayer sans forcément s'engager. Ateliers gratuits, tous niveaux et ouvert à tous à partir de 15 ans (les parents peuvent participer avec leurs enfants à partir de 8 ans).

A la fin des Ateliers, les participants de toute la Maurienne créeront le spectacle "D'ici et d'Ailleurs" début juin à Saint Julien Montdenis.

Les Bidochon débarquent à Modane



Qui ne connaît pas les ineffables Bidochon ? La popularité de cet inimitable couple de personnages franco-français-franchoillards de condition et d'âge moyen a fait la célébrité de leur inventeur, l'auteur-dessinateur Christian Binet. En réponse aux demandes réitérées et de longue date de leurs fans, les Bidochon se rendent désormais au concert.

Oui mais un concert de qui ? Johnny ? Francis Cabrel ? Mylène Farmer ? Zaz ? Non, le couple devait aller voir... Annie Cordy. Mais, suite à une erreur de Madame, les Bidochon se retrouvent devant l'Orchestre des Pays de Savoie !

Quand Raymonde et Robert Bidochon rencontrent l'Orchestre des Pays de Savoie

Le samedi 7 novembre, l'Orchestre des Pays de Savoie sera donc à Modane pour un programme spécial autour de la bande dessinée. Une soirée de découverte du répertoire pour cordes à partir d'extraits d'œuvres commentées par le chef d'orchestre Nicolas Chalvin et... par Raymonde et Robert Bidochon dont les dessins et les dialogues seront projetés sur grand écran derrière l'orchestre.

Au programme ? Des tubes, et des surprises ! De courts extraits puisés chez Britten, Mozart, ou Elgar. Et entre danses de Dvorák et valse de Chostakovitch, on pourra aussi découvrir une composition du "père" des fameux Bidochon. Car en plus d'être dessinateur et scénariste, Christian Binet est aussi musicien et compositeur. Depuis l'enfance, il est amoureux de musique classique comme de son instrument appris en autodidacte : l'accordéon diatonique pour lequel il explore le répertoire, transpose et compose.

Un concert étonnant à la croisée du 4^{ème} (la musique) et du 9^{ème} art (la bande-dessinée).



Le samedi 7 novembre à 20h30 à la salle des fêtes de Modane. Tarifs (sous réserve) : 12€ (8€ - de 18 ans). Rens. : 04 79 05 06 00

Géraldine Bénichou



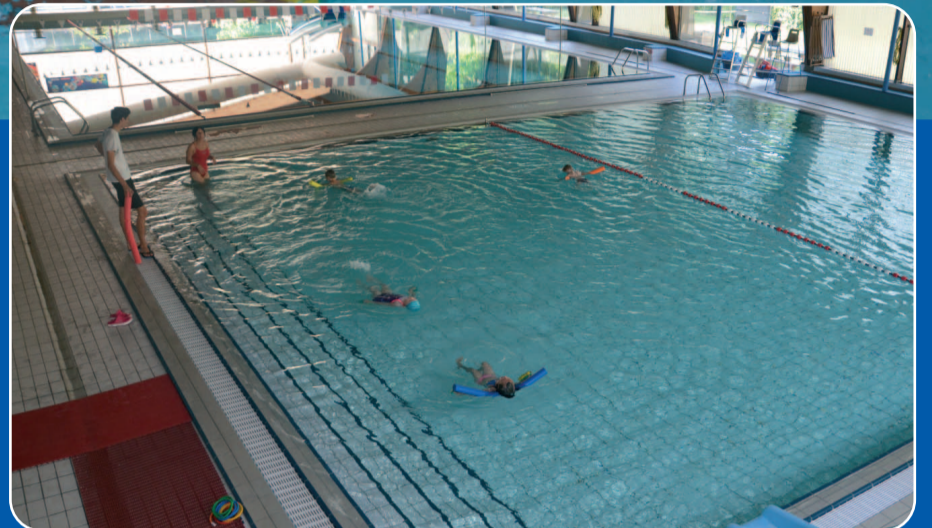


Dernières brasses

Plus que quelques jours pour profiter de la piscine de Modane. La piscine ferme à la fin du mois et il faudra ensuite patienter jusqu'en avril 2016 pour faire des longueurs dans le grand bain, barboter dans l'eau à 29° du petit bassin et s'amuser avec les toboggans.

Pendant la fermeture hivernale, la piscine va être rénovée : les baies vitrées vont être changées pour un meilleur confort des utilisateurs.

A noter qu'en fin de saison les bassins sont moins fréquentés. Les amateurs de tranquillité peuvent profiter pleinement de l'équipement et s'offrir un dernier petit air d'été en piquant une tête.



Les horaires jusqu'au 17 octobre :

Lundi : 15h-19h
Mardi : 17h-20h
Mercredi : 14h-18h15
Jeudi : 17h-19h
Vendredi : 12h-19h
Samedi : 14h-18h15

Les horaires pendant les vacances de la Toussaint (du 19 au 31 octobre) :

Lundi : 14h-19h
Mardi : 14h-20h
Mercredi : 14h-18h15
Jeudi : 14h-19h
Vendredi : 14h-19h
Samedi : 14h-18h15

En octobre, la piscine s'est associée avec L'Embellie de Fourneaux pour proposer une offre "ciné-piscine" : pour toute place achetée au cinéma, l'entrée de la piscine est à 1 euro.

Piscine de Modane, rue des Lissières. Tél : 04 79 05 26 43.
Tarifs : 3,30€ (2,20 étudiants ou - de 18 ans), gratuit pour les - de 4 ans.
CB acceptée.



Cinéma

Le programme de L'Embellie

Tél : 04 79 05 36 60
cinema@canton-de-modane.com

Plein tarif : 7€. Tarif réduit : 5€
Tarif - de 14 ans : 4€
Abonnement plein : 58€ ; réduit : 45€
Location des lunettes (3D) : supplément 1,50€



Mardi 6 octobre : 20h30 Marguerite
Mercredi 7 octobre : 17h30 Premiers crus, 19h30 Conférence Téléthon (voir page agenda)
Vendredi 9 octobre : 20h30 Everest
Samedi 10 octobre : 15h American Ultra, 17h30 Premiers crus, 20h30 Marguerite
Dimanche 11 octobre : 16h Petites casseroles, 17h30 Everest (3D), 20h30 Youth (vo)
Mardi 13 octobre : 20h30 Youth (vo)
Mercredi 14 octobre : 17h30 L'odeur de la mandarine, 20h30 Everest
Vendredi 16 octobre : 20h30 much loved (vo)

Samedi 17 octobre : 15h La course du siècle, 17h30 L'odeur de la mandarine, 20h30 Much loved (vo)
Mardi 20 octobre : 17h30 Les nouvelles aventures d'Aladin, 20h30 L'odeur de la mandarine
Mercredi 21 octobre : 17h30 Le labyrinthe : La Terre brûlée, 20h30 Fatima
Mardi 27 octobre : 17h30 Hôtel Transylvanie 2, 20h30 Belles familles

(vo) : version originale sous-titrée.
(3D) : version en 3 dimensions avec lunettes spéciales (supplément 1,50€).

American Ultra

Comédie de Nima Nourizadeh. Avec Jesse Eisenberg, Kristen Stewart...
La vie sans histoires de Mike Howell est soudainement chamboulée. A sa grande surprise, il est en fait un agent dormant surentraîné dont la mémoire a été effacée. Son passé refait surface et Mike se retrouve au milieu d'une opération visant à l'éliminer. Il va devoir faire appel à ses capacités insoupçonnées d'agent secret pour survivre...



1h36

Marguerite

Drame de Xavier Giannoli. Avec Catherine Frot, André Marcon...
Le Paris des années 20. Marguerite Dumont est une femme fortunée passionnée d'opéra. Depuis des années elle chante régulièrement. Mais... tragiquement faux et personne ne le lui a jamais dit. Tout se complique le jour où elle se met en tête de se produire devant un vrai public à l'Opéra.



2h07

Premiers crus

Drame de Jérôme Le Maire. Avec Gérard Lanvin, Jalil Lespert...
Fils de viticulteur, Charlie Maréchal a quitté la Bourgogne pour devenir un œnologue parisien réputé, auteur d'un guide à succès. Mais en Côte-d'Or, son père a perdu le goût du vin et ses errements précipitent l'exploitation viticole familiale vers la faillite. D'abord réticent, Charlie revient en Bourgogne...



1h37

Everest

Film d'aventure de Baltasar Kormákur. Avec Jason Clarke, Jake Gyllenhaal...
Everest suit deux expéditions distinctes confrontées à de violentes tempêtes de neige. Luttant contre l'extrême sévérité des éléments, le courage des grimpeurs est mis à l'épreuve par des obstacles toujours plus difficiles à surmonter alors que leur rêve de toute une vie se transforme en un combat acharné pour leur salut.



2h02

Petites casseroles

Film d'animation d'Uzi Geffenblad.
L'enfance, une aventure au quotidien... Dougal rêve de voler, Aston de fêter son anniversaire et Anatole de se faire des copains mais, pour eux, les choses ne sont pas toujours aussi simples...



41min

Hôtel Transylvanie 2

Film d'animation de Genndy Tartakovsky.
À l'hôtel Transylvanie, beaucoup de choses ont évolué : Dracula a enfin accepté de dégeler son cœur et d'ouvrir la porte aux humains. Mais il se fait du souci pour son petit-fils, Dennis : mi-humain mi-monstre, ce gamin est bien trop adorable à son goût...
Dès 6 ans.



1h29

Belles familles

Drame de Jean-Paul Rappeneau. Avec Mathieu Amalric, Marine Vachth, Gilles Lellouche...
Jérôme Varenne, qui vit à Shanghai, est de passage à Paris. Il apprend que la maison de famille d'Ambray où il a grandi est au cœur d'un conflit local. Il décide de se rendre sur place pour le résoudre. Cette échappée provinciale changera sa vie...



1h53

Les nouvelles aventures d'Aladin

Comédie d'Arthur Benzaquen. Avec Kev Adams, Jean-Paul Rouve, Vanessa Guide.
A la veille de Noël, Sam et son meilleur pote Khalid se déguisent en Père-Noël afin de dérober tout ce qu'ils peuvent aux Galeries Lafayette. Mais Sam est rapidement coincé par des enfants et doit leur raconter une histoire... l'histoire d'Aladin... enfin sa version.



1h47

L'odeur de la mandarine

Drame de Gilles Legrand. Avec Olivier Gourmet, Georgia Scalliet, Dimitri Storozev...
Été 1918. La guerre fait encore rage mais pour Charles et Angèle, elle est déjà finie. Il y a laissé une jambe. Elle, son infirmière à domicile, vient de perdre au front son grand amour. Unis par le besoin de se reconstruire, ils nouent une complicité qui les ramène à la vie.



1h50

Much loved

Drame de Nabil Ayouch. Avec Loubna Abidar, Asmaa Lazrak...
Marrakech. Noha, Randa, Soukaina et Hlima vivent d'amours tarifées. Ce sont des prostituées, des objets de désir. Vivantes et complices, dignes et émancipées, elles surmontent au quotidien la violence d'une société qui les utilise tout en les condamnant.
Interdit aux moins de 12 ans.



1h44

Fatima

Drame de Philippe Faucon. Avec Soria Zeroual, Zita Hanrot, Kenza Noah Aïche...
Fatima vit seule avec ses deux filles qui sont sa fierté, son moteur, son inquiétude aussi. Fatima maîtrise mal le français et se met à écrire en arabe ce qu'il ne lui a pas été possible de dire jusque-là en français à ses filles...



1h19

Le labyrinthe : La Terre brûlée

Film de Science fiction de Wes Ball. Avec Dylan O'Brien, Ki Hong Lee...
Dans ce second volet, Thomas et les autres Blocards vont devoir rechercher des indices à propos de la mystérieuse et puissante organisation connue sous le nom de WICKED. Or le monde qu'ils découvrent à l'extérieur du Labyrinthe a été ravagé par l'Apocalypse. Leur périple les amène à la Terre Brûlée...



2h13

La course du siècle

Film d'animation de Ute von Münchow-Pohl et Sandor Jesse.
Le Petit Corbeau Chaussette a accidentellement détruit le stock de nourriture qui permet aux animaux de la forêt de survivre pendant l'hiver. Pour reconstituer les réserves, il décide de s'inscrire à la course dans la forêt pour gagner le grand prix, à savoir 100 pièces d'or...
Dès 4 ans.



1h13

Youth

Comédie dramatique de Paolo Sorrentino. Avec Michael Caine, Harvey Keitel, Rachel Weisz, Jane Fonda...
Fred et Mick, deux vieux amis approchant les quatre-vingts ans, profitent de leurs vacances dans un bel hôtel au pied des Alpes. Les deux amis savent que le temps leur est compté, mais contrairement à eux, personne ne semble se soucier du temps qui passe...



1h58

Grand écran ou grand bassin ? En octobre, ne choisissez pas ! Pour une place achetée au cinéma L'Embellie de Fourneaux, vous recevez un ticket qui donne droit à une entrée à 1€ à la piscine de Modane. Une belle occasion d'aller découvrir les films de l'automne avant d'aller profiter des bassins. C'est d'ailleurs la dernière limite pour aller se baigner à Modane : la piscine ferme ses portes le 31 octobre. Elle ne rouvrira qu'en avril 2016...



OFFRE
d'OCTOBRE :

1 entrée
au ciné

=

La piscine
à 1€