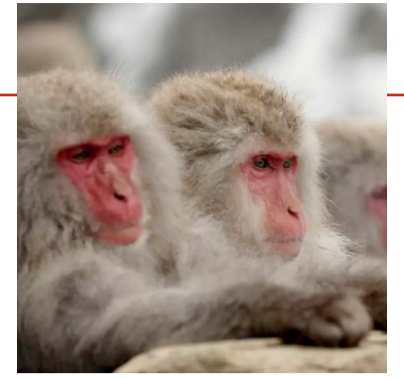


terra Modana

HAUTE MAURIENNE VANOISE



**31 janvier : Rencontres
Montagnes & Sciences**

N° 270 - JANVIER 2025

MOBILITÉ

Direct Haute Maurienne :
plusieurs modes de
transport : un seul panier
et paiement **P4**

SANTÉ

L'accueil de jour de
Fourneaux fête
ses dix ans **P5**

HABITAT

Les bonnes nouvelles de
l'Espace Propriétaires
Haute Maurienne Vanoise
P7

OUTDOOR

Balades d'hiver en mode
décontracté. Avec ou sans
raquettes, crampons, mais
pas sans ma carte ! **P7**



**Années 30 : en route pour le ski
en Haute Maurienne **P8 & 9****



**Eglises et
chapelles
de Val Cenis**

P13

Assises du Tourisme

*Ensemble pour dessiner l'avenir. La journée a été filmée :
retrouvez les vidéos en streaming. Tous les détails en **P6***



terra Modana

HAUTE MAURIENNE VANOISE

Journal gratuit d'information du territoire Haute Maurienne Vanoise. Art de vivre, habitat, culture, économie, sport et nature, circuits courts, sorties, spectacles, patrimoine, histoire...

N° 270 - JANVIER 2025

SUIVEZ L'ACTUALITÉ DE HAUTE MAURIENNE



Disponible sur les box internet
Free : 949 Orange : 381 Bouygues : 320
SFR : 522. Et sur www.maurienne.tv

Fréquences FM en Maurienne : 93,2 à Modane, Valfréjus, La Norma, Aussois. 106,6 à Val-Cenis, Bessans et Bonneval-sur-Arc !



Edité par la Communauté de communes Haute Maurienne Vanoise
9, place Sommeiller, 73 500 Modane
Tél. 04 79 05 26 67

Directeur de la publication :
Maurice BODECHER
maurice-bodecher@aussois.com

Publicité
Katia RICHARD
06 64 48 30 80
activpub@gmail.com

Rédacteur en chef
Bruno CILIO b.cilio@cchmv.fr
Rédactrice
Camille HAULET c.haulet@cchmv.fr
Pour participer au comité de rédaction :
04 79 05 57 91

Imprimerie : Rotimpres
Diffusion : 5 000 à 24 000 ex. suivant les périodes, dans une centaine de points répartis sur le territoire HMV.
Dépôt légal : à parution. ISSN : 2608-3426

Ne pas jeter sur la voie publique
ni dans la Nature

Appel à candidature Formation BAFA 2025

- ▶ Tu habites une des communes de la CCHMV,
- ▶ Tu veux devenir animateur
- ▶ Tu es disponible pendant les vacances d'avril et d'été 2025
- ▶ Tu auras 16 ans révolus au 19 avril 2025

Le Centre Intercommunal d'Action Sociale finance ton Bafa ! Envoie ton CV et ta lettre de motivation, en précisant tes disponibilités pour les stages de base* et pratique* et le centre de ton choix avant le 24 février 2025 à :

Mr le Président du CIAS HMV
Maison des jeunes, 28 r Jules Ferry,
73 500 Modane
ou par mail à : sij@cchmv.fr

*Stage de base, en internat, aux vacances de printemps du 19 au 26 avril ou du 27 avril au 4 mai 2025 dans un centre du territoire HMV, a pour objectif de préparer les jeunes à la fonction d'animateur stagiaire.

*Stage pratique de 15 journées effectives dans un des accueils de loisirs durant l'été 2025 à compter du 7 juillet selon les besoins d'animation de nos centres :

- ALSH La Norma (6-11 ans)
- ALSH Pirouette Cacahouète Val-Cenis (3-11 ans)

*Stage d'approfondissement à effectuer dans l'année suivant le stage pratique dans l'organisme de formation de ton choix.

+ au 04 79 20 51 33 sij@cchmv.fr

La Communauté de communes Haute Maurienne Vanoise à votre service :



Maison Cantonale 9 place Sommeiller - Modane-Gare

● Pour joindre les services de la CCHMV et du CIAS HMV : 04 79 05 10 54 contact@cchmv.fr

● Pour joindre l'accueil de la Maison Cantonale : 04 79 05 26 67
Ouverture du lundi au vendredi de 8h30 à 12h et de 13h30 à 17h30
Fermée le vendredi après-midi. Par mail : info@cchmv.fr

✓ Permanences France Services, sur RDV, à Modane ou à Lanslebourg, en appelant le 04 79 05 26 67

Partenaires nationaux : Accompagnement de 1^{er} niveau sur : Permis de conduire et Carte grise / Assurance Retraite / France Travail / Finances Publiques - Impôts / CAF / Assurance Maladie / MSA / La Poste / Point Justice, ANAH (rénovation énergétique), ministère de la Transition écologique (chèque énergie)

Partenaires locaux : Habitat (SOLIHA - ASDER) / Emploi (France Travail - Mission Locale Jeunes - AIDER73 - DDETSPP) / Conciliation de justice

Ordinateurs en libre-service / WIFI

✓ Taxe de séjour

Modane : accueil présentiel du lundi au jeudi de 9h à 12h, ou les après-midi sur rendez-vous. Accueil téléphonique au 04 79 05 06 03 ou par courriel taxedesejour@cchmv.fr

✓ Espace Propriétaires Haute Maurienne Vanoise

Contacteur Elisabeth Silva : espaceproprietaires@cchmv.fr
06 79 80 14 33 - 04 79 05 10 54 - Horaires Maison Cantonale

L'actualité des services publics intercommunaux sur www.cchautemaurienne.com

Une nouvelle fête : Les illuminations de Noël ✨



Le 4 décembre, place Sommeiller à Modane, pour faire la fête et soutenir les commerçants locaux impactés par la fermeture prolongée de la gare. Un moment convivial et festif coorganisé par les communes de Modane et Fourneaux, avec le GPCM et soutenu par la CCHMV. Le train sera de retour à Modane en mars, mais on pourrait peut-être garder cette fête, juste pour faire... la fête, en décembre prochain.

Modane : Première étape franchise vers le Pôle d'échanges multimodal (PEM)

Le 6 décembre dernier a été signée la promesse de vente d'un terrain stratégique de près de 8000 m² appartenant à la SNCF et comprenant l'ex-halle Sernam et les anciens quais à bestiaux.

Leur démolition devra se faire avant fin 2025 pour permettre à la commune de Modane de bénéficier de l'aide de l'État : fonds friches qui subventionne jusqu'à 80% des déficits de l'opération.

Parmi les projets envisagés pour réaménager le site : une nouvelle gare routière, un parking, une résidence hôtelière...



L'A.G. des Violettes à Bramans

Dimanche 12 janvier à partir de 14h30, à la salle des Fêtes, suivie d'un goûter avec dégustation de la galette de l'Épiphanie.



Doppelmayr

La mobilité au niveau supérieur

doppelmayr.com

MARTOÏA B.T.P. MAURIENNE

TERRASSEMENT
DEMOLITION
GROS ŒUVRE
SCIAGE VRD
GENIE CIVIL
ROUTE



04 79 64 08 09



Haute
Maurienne
Vanoise

VALFRÉJUS | LA NORMA | AUSSOIS
VAL CENIS | BESSANS | BONNEVAL SUR ARC

J'y vais en **BUS**!

Loisirs, shopping, services,
famille, travail...

Du 14 décembre 2024
au 26 avril 2025



Service Communication CCHMV - Ph. Matteo CHALLE



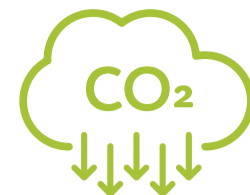
La Région
Auvergne-Rhône-Alpes

Les transports en commun sont organisés par la Région AURA,
la Communauté de communes et les communes de HMV.



Guide
Mobilité

A plus, dans le bus !



La Haute Maurienne Vanoise et la région Auvergne-Rhône-Alpes réitèrent la mise en place, pour cet hiver, de leur réseau de transport en commun qui permet de rejoindre le territoire et de s'y déplacer, de Saint-Michel-de-Maurienne à Bonneval-sur-Arc.



Le Guide Mobilité répertorie toutes les informations pratiques sur le réseau de transport de HMV. Il est téléchargeable à l'adresse : www.haute-maurienne-vanoise.com/transports/se-deplacer-en-haute-maurienne

2 types de bus circulent :

1) Des bus en accès payant :

- Ligne Savoie **S50** : St-Michel/Modane/Valfréjus
- Ligne Savoie **S51** : St-Michel/Modane/La Norma
- Ligne Savoie **S52** : St-Michel/Modane/Aussois/Val-Cenis
- Ligne Savoie **S53** : St-Michel/Modane/Val-Cenis/Bessans/Bonneval-sur-Arc

Vous ne pouvez pas accéder à ces lignes avec vos chaussures de ski alpin ou de snowboard aux pieds, mais vous pouvez les mettre dans la soute avec ski/snowboard et bâtons. Chaussures de ski de fond aux pieds acceptées.

2) Des « Skibus » gratuits :

Aussois :

- Ligne Aussois **A1** interne au village d'Aussois (village-front de neige)
- Ligne Aussois **A2** : Aussois - Val Cenis Sardières (pour se rendre au domaine de ski de fond du Monolithe)

Val-Cenis :

- Ligne Val Cenis **B1** : Val-Cenis Bramans - Val d'Ambin
- Ligne Val Cenis **B2** : Val Cenis Bramans - Val Cenis Termignon. **Certains trajets de cette ligne sont en correspondance avec la ligne B1 et/ou poursuivent leur route jusqu'au Val d'Ambin.**
- Ligne Val Cenis **C1** : Termignon-Lanslebourg-Lanslevillard. **Certains trajets de la ligne C1 sont en correspondance avec la ligne B2 à Termignon.**
- Ligne Val Cenis **C2** : Lanslebourg-Lanslevillard.
- Ligne Val Cenis **D** : Petit Train Termignon-Sollières. **Certains trajets de cette ligne sont en correspondance avec la ligne B2.**

Bonneval-sur-Arc :

- Ligne Bonneval **E1** interne au village de Bonneval-sur-Arc (village - front de neige)

Villarodin-Bourget :

- Ligne Villarodin-Bourget **F** : relie Le Bourget à La Norma, en passant par Avrieux et Villarodin

Vous pouvez accéder à ces lignes avec vos chaussures de ski ou de snowboard aux pieds.

Billetterie

Vous pourrez acheter vos billets pour les lignes régionales (**S50, S51, S52 et S53**) en ligne sur : cars-region-savoie.fr
 ==> au guichet en gare routière de Modane
 ==> directement auprès des conducteurs.

La billetterie HMV en place les hivers précédents (carnet de 10 tickets à 15 €, Pass Mobilité semaine à 15€/saison à 30€), ainsi que l'accès illimité aux transports pour les porteurs de forfaits annuels (ski alpin et/ou fond) HMV et 6 jours et +, du dimanche au vendredi, est reconduite pour les lignes **S52 et S53**.



Envie d'aller en Italie ?

En fonctionnement du lundi au samedi la ligne 902 Modane - Bardonecchia effectue des correspondances avec des trains à destination de Turin depuis Bardonecchia. Voir dans le Guide Mobilité HMV.

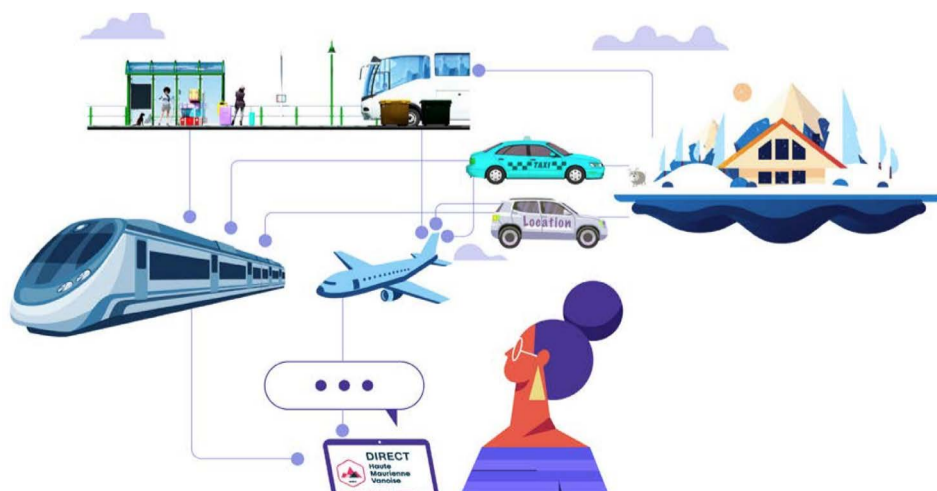
Laissez-vous transporter par...

Direct Haute Maurienne Vanoise !

Train... Bus... Avion... Le meilleur trajet pour vous rendre en Haute Maurienne Vanoise, en un seul panier et un seul paiement.

Avec les plateformes www.directhautemaurienne.com, www.directvalfrejus.com, www.directlanorma.com, www.directaussois.com, www.directvalcenis.com, www.directbessans.com et www.directbonneval-surarc.com le territoire HMV et ses 6 stations offrent à leurs visiteurs un facilitateur de trajet permettant de réserver en quelques clics tous les titres de transport pour venir en Haute Maurienne Vanoise.

Vous êtes hébergeur, socioprofessionnel en HMV ? Conseillez ces plateformes à vos clients, afin qu'ils puissent réserver leur trajet jusqu'à chez vous. N'hésitez pas à mettre le lien de l'interface de votre station sur votre site internet ! Plus d'informations auprès du service mobilité de la CCHMV : n.clouet@cchmv.fr



Fourneaux

L'accueil de jour à dix ans

Mettre l'accent sur les potentialités, pas sur ce qui est perdu, c'est le but de cette structure qui accueille des personnes souffrant de troubles de la mémoire. Un lieu vivant où l'on se ressource, où l'on s'amuse, où l'on fait du lien, où l'on reprend confiance. « Je me sens super bien ici, je viens rencontrer des amis : Gérard, Alberte, Marie-Pierre... » témoigne Arlette, qui fréquente le lieu avec bonheur, depuis deux ans.

On se souvient que c'est par l'engagement de deux élus de Fourneaux, René Ratel et Régine Descotes, que la commune a créé, voici 10 ans, cet accueil de jour. Sa fonction est de permettre aux personnes atteintes de troubles de la mémoire de passer de bons moments hors de chez elles, en partageant, notamment, des activités récréatives. Ce qui permet par la même occasion aux aidants de se ménager des moments de repos.

Étaient notamment présents à cette réunion d'anniversaire, François Chemin, maire de Fourneaux, Jean-Claude Raffin, maire de Modane, Christian Simon, président de la CCHMV ; d'autres élus comme Maryvonne Robin (Fourneaux), Jocelyne Margueron (CIAS- HMV), et des membres du personnels de l'accueil de jour et de la structure encadrante, France Alzheimer Savoie : Manon Garde, Catherine Gorski, Agnès Sylvestre, sans oublier Renée Garino, bénévole.



HABITAT

L'Espace Propriétaires fait bouger les lignes

Le logement permanent et des salariés en mobilité est une priorité pour l'Espace propriétaires HMV, animé par Elisabeth Silva.

Comment créer du logement ? C'est la question que nous avons posée à Elisabeth. **Voici sa réponse :** « En mobilisant l'existant. En 2024 nous avons identifié 290 logements inhabités en HMV, soit 200 propriétaires auxquels nous avons adressé un courrier leur proposant un accompagnement à la sortie de vacance (Ndlr : remise en location du bien). Nous avons eu 133 retours et les propriétaires volontaires ont pu bénéficier d'un accompagnement personnalisé qui a permis des rénovations, des mises en vente ou d'être redirigé vers le bon interlocuteur pour du conseil juridique... »

Quelles aides sont disponibles aujourd'hui en HMV ?

« Pour la partie énergétique il y a les aides d'Etat telles que Ma prime rénov' et son pendant savoyard Savoie renov'energie. Puis il y a les aides à l'échelle locale, plutôt pour l'aménagement intérieur des logements »

Parmi ces aides, citons :

1.L'ORIS. L'Opération de Réhabilitation de l'Immobilier pour les Saisonniers est une aide financière créée et portée par la CCHMV. Elle s'élève jusqu'à 12 000€ pour des travaux ou l'achat de fourniture afin d'aménager, d'embellir ou de rénover un logement pour le mettre à disposition des travailleurs saisonniers. En contrepartie de cette aide financière, le propriétaire s'engage à louer son logement pendant 5 à 8 ans à un travailleur

saisonnier avec un minimum de 14 semaines par an. C'est un dispositif qui se veut simple avec l'objectif de mobiliser rapidement du logement. Le propriétaire pourra effectuer lui-même partie ou totalité des travaux. « Nous sommes d'ailleurs ravis d'avoir validé un premier dossier à Aussois pour la réhabilitation d'un T2 », se félicite Elisabeth.

2.Mon Logement Lyon Turin : animé par la Maison de l'Habitat à Saint-Jean-de-Maurienne, cette aide financière, jusqu'à 13 000 €, permet de rénover des biens et de les mettre à disposition des travailleurs du chantier Lyon Turin. En 2024, 4 appartements à Modane ont pu bénéficier de ce financement.

Contact : 06 79 80 14 33
espaceproprietaires@cchmv.fr



Permanences Info Conseil Rénovation Énergétique Asder à noter sur votre calendrier 2025

Modane, Maison Cantonale, de 9h à 13h : les 13 janvier, 10 mars, 12 mai, 21 juillet, 13 octobre, 8 décembre.



Label Qualité Confort Hébergement Les labellisés de 2024

La soirée de remise des labels Qualité Confort Hébergement HMV 2024 a eu lieu vendredi 27 décembre, à la salle de l'Albaron à Bessans, en présence des lauréats : des propriétaires qui ont rénové leur logement touristique suivant les critères sélectifs du label QCF HMV. Bravo à eux, ils font progresser la qualité de l'accueil en Haute Maurienne Vanoise et participent à son attractivité ! Les nouveaux labellisés se sont vu remettre leur plaque « Label Qualité Confort Hébergement » à accrocher à l'entrée de leur hébergement et les propriétaires labellisés avant 2024 se sont vu offrir leurs Carnets Avantages (créés en collaboration avec les partenaires du Label), ce moment a été suivi d'un buffet dînatoire.

Les Assises en « streaming* »

170 acteurs publics et privés du tourisme se sont rassemblés vendredi 29 novembre à Lanslebourg pour la 2^e édition des Assises du Tourisme de Haute Maurienne Vanoise. Portrait de territoire, débats, tables rondes... trois ans après la première édition, ces Assises ont livré un bilan porteur pour tout l'écosystème touristique HMV et ont été un formidable vecteur de cohésion entre tous les acteurs de la filière : collectivités, domaines skiables de HMV (Valfréjus, La Norma, Aussois, Val Cenis, Bessans, Bonneval sur Arc), Parc national de la

Vanoise, hébergeurs, restaurateurs, prestataires d'activités... Les ateliers de l'après-midi ont fourmillé d'idées concrètes et prospectives qui vont maintenant être examinées dans le détail en termes de faisabilité et de financement. C'est la « Vision à horizon 2030 » qui est en marche, sous les regards attentifs de témoins extérieurs, tel le conférencier et « historien du futur » Séverin Duc, grand témoin de la journée. Ces assises ont été filmées par Mountain Change Makers. Retrouvez dans cette page les vidéos par thématiques, toutes téléchargeables.

*lecture de vidéos en ligne

Sur le site Internet de l'Office de Tourisme Haute Maurienne Vanoise, à l'adresse <https://urlz.fr/tvqo> ou en scannant le QRCode ci-contre, retrouvez toutes les vidéos des Assises du Tourisme 2024.



Et parmi celles-ci :

L'After movie

Une journée sous le signe de la prospective et de la participation collective, condensée en 2 minutes 23 secondes !

Les Replays

► Introduction de la journée par Nathalie Furbeyre, Vice-présidente CCHMV déléguée au Tourisme et aux Activités de Pleine Nature, et Yann Chaboissier, PDG OTHMV

► La revue de presse rétro-futuriste par Thibault Liebenguth, consultant en transition pour les entreprises et les territoires chez AIR coop.

► Le portrait de territoire, par Christelle Ferrière

► Le bilan 21-24, par Jérémie Silva, directeur de l'OTHMV, et Solène Raffort, responsable du Pôle Tourisme Loisirs Culture et Mobilité

► La table ronde Bilan : Chemine-t-on vers la vision du tourisme à horizon 2030 ? Si oui sur quels sujets ? Et quels sont les « trous dans la raquette » pour lesquels nous devons changer de braquet ? Avec Nathalie Furbeyre – VP CCHMV déléguée au tourisme et aux activités de pleine nature, Angélique Lafon - Directrice régionale Alpes chez Goélia, Yves Dimier - Directeur de la SEM de Val Cenis et Président de l'association des domaines skiables de HMV, Sébastien Brégeon - Chef de secteur Haute Maurienne Vanoise au Parc national de la Vanoise

► La table ronde : Innovation et transition, des inspirations venues d'ailleurs : outdoor, culture, économie circulaire, le rôle des banques. Avec Thibault Liebenguth - Consultant en transition pour les entreprises et les territoires chez AIR coop, Emma Legrand - Directrice Culturelle à la Mairie de Saint-Ger-

Depuis les Assises 2021, un premier bilan

Les forces du territoire

- La diversité des richesses naturelles et culturelles.
- Une identité forte et des outils marketing performants.
- Un dynamisme de tout l'écosystème touristique : domaines skiables, hébergement touristique, entreprises et initiatives privées
- Une transition de plus en plus présente dans la manière d'innover et de conduire les actions

Ses faiblesses et défis

- Une population vieillissante et des difficultés de logement pour les jeunes et les saisonniers.
- Une dépendance économique au tourisme.
- Des problèmes liés à la desserte SNCF et au chantier Lyon-Turin.
- Les risques naturels et la gestion de la ressource en eau.

A la suite des ateliers thématiques

120 idées concrètes sorties des ateliers thématiques vont être étudiées par les organisateurs des Assises du Tourisme. Leur faisabilité, leur portage et financement. Parmi ces actions, certaines sont désirables, faciles à mettre en place, et avec des gains rapides. D'autres sont hautement désirables, réellement stratégiques, mais potentiellement plus complexes et longues à mettre en place. D'autres encore sont des actions plus mineures. L'analyse de toutes ces actions est en cours pour les suites à donner.

vais-les Bains, Mélisse Carcassonne - Ingénieure en économie circulaire, Fondatrice et gérante d'Ecoclinc et facilitatrice chez Solucir, Lionel Gruffat - Directeur du pôle tourisme du Crédit Agricole des Savoie

► La conférence *Prospectives alpines à la lumière de notre histoire*. Par Séverin Duc, Historien et fondateur de la newsletter alpine *Back/Future - l'Histoire est notre Alliée*

► Les conclusions de la journée. Par Séverin Duc (l'œil du grand témoin), Nathalie Furbeyre, et Nathalie Saint-Marcel, directrice du Cluster Montagne

La série « Inspirations HMV » (saison 1) sur la chaîne YouTube CCHMV

Un ancien guide... un chef de secteur du PNV... un agriculteur... un chargé de projets de la Communauté de communes HMV... un gérant d'escape game... une hôtelière... une cheffe d'entreprise... Dix-neufs professionnels s'expriment sur leur engagement en Haute Maurienne Vanoise. Une série créée par la CCHMV et l'OTHMV, tournée par Mountain Change Makers. Des vidéos d'environ 2'30" chacune à voir en streaming en scannant le QRCode ci-dessous.



JEUX POUR ENFANTS LA TÊTE À L'ENVERS
VAL CENIS - SOLLIÈRES

Plaine de jeux
Trampoline Park
Mini-motos

Z.A. des Favières à Val-Cenis Sollières
04 79 59 52 19 - 07 77 94 20 73
latetealenvers-valcenis.fr

ESCAPE GAMES UNITED
VAL CENIS

OUVERT 7J/7 DE 9H À 22H SUR RÉSERVATION

OSEZ L'INSOLITE... INSPIRÉ D'HISTOIRES VRAIES

- 3 SALLES D'IMMERSION
- 2 JEUX EXTÉRIEURS
- 3 ESCAPE APÉRO

9 rue de l'Arc, 73480 Val Cenis
+33 (0)4 79 64 23 69
www.escapegamesunited.com

VANOISE
Pulsation Nature
ACCOMPAGNEUR EN MONTAGNE / PHOTOGRAPHE

DÉCONNECTER DÉCOUVRIR S'ÉMERVEILLER ÉCHANGER

Jean-Yves Ployer
40 ans d'expérience montagne à votre service

+33 (0)6 83 93 83 30
vanoise.pulsationnature@gmail.com
www.vanoise.pulsationnature.com

OUTDOOR

Balades d'hiver en mode décontracté

Avec ou sans raquettes, crampons... Mais pas sans ma carte !

Ici en Haute Maurienne Vanoise, on connaît les échappées d'altitude, les escapades en douceur, les parcours trail friendly... mais ça c'est pour la randonnée pédestre estivale !

L'hiver, la neige offre d'autres plaisirs et possibilités de découvertes. Et pour vous aider à pratiquer la montagne en cette saison, à pied, en raquettes ou en crampons, la Communauté de communes Haute Maurienne Vanoise (CCHMV) vient d'éditer sa carte **Balades hivernales** : pas moins de 39 itinéraires balisés et en accès libre pour cet hiver, dont le fameux chemin du petit bonheur.

Raquettes ou crampons ? *Telle est la question !* La citation est shakespearienne mais le choix n'est pas cornélien :

• Il vient de neiger, je sors les raquettes.

Parce que marcher dans la neige profonde vous amusera sans doute, mais si vous souhaitez faire l'un des parcours proposés dans ces conditions, les raquettes sont recommandées !

• La neige est déjà tassée et dure sur le parcours...

Alors libérez votre foulée : optez pour les crampons à fixer sous vos chaussures d'hiver.

N'oubliez pas vos bâtons et vos guêtres. Plus encore que l'été, ces derniers vous seront utiles pour rester bien stable dans la neige, et les guêtres pour garder pieds et mollets au sec.

Pour le reste du matériel, inspirez-vous du panneau installé au départ des parcours balisés, de Valfréjus à Bonneval sur Arc.



Pour les adeptes de la marche en toutes conditions, voici la nouvelle génération de balades hivernales !

En vente, 1€, dans les Bureaux d'Information Touristique de l'Office de Tourisme et à la Maison cantonale.

Pour vous aider à préparer votre sortie, à pied, en raquettes ou en crampons de marche : 39 itinéraires balisés pour l'hiver et en accès libre.



Dans le panneau !

Le service Activités de Pleine Nature de la Communauté de communes HMV a conçu un panneau commun à tous les spots de balades hivernales gérés par les communes ou les stations du territoire.



Haute Maurienne Vanoise
VALFRÉJUS | LA NORMA | AUSSOIS
VAL CENIS | BESSANS | BONNEVAL SUR ARC

BIENVENUE SUR NOS BALADES HIVERNALES

Vous pénétrez sur un itinéraire balisé qui peut rencontrer des conditions changeantes selon la météo

AVANT DE PARTIR, SUIS-JE BIEN ÉQUIPÉ ?



Chaussures de randonnée, guêtres



Vêtements respirants imperméables et coupe-vent, sac à dos, bâtons



Lunettes, couvre-chef, gourde, crème solaire, couverture isothermique, collation

Et bien sûr en cas de :

- neige fraîche pour éviter de m'enfoncer →  Raquettes à neige
- neige dure ou sol gelé pour éviter de glisser →  Crampons de randonnée

POUR MA SECURITÉ

- Je consulte la météo + un professionnel de la montagne pour m'assurer que les conditions sont favorables
- Je choisis un parcours adapté à mon niveau de pratique et à mon état de forme
- Je reste sur les itinéraires balisés
- Je renonce à ma sortie en cas de mauvais temps
- Je ne pars pas trop tard pour être sûr de rentrer avant la nuit
- Si je pars seul(e) je préviens un proche

EN CAS DE RISQUE D'AVALANCHE

 Les itinéraires ne sont pas surveillés, j'emprunte ce parcours sous ma propre responsabilité
 Numéro d'urgence / Emergency Number 112

 Pelle, DVA, sonde

RESTEZ PRUDENT ET BONNE BALADE !

Pendant vos balades, restez sur les parcours balisés pour respecter la quiétude de la faune sauvage.



Et pour sortir des sentiers battus, faites appel à un accompagnateur en moyenne montagne !

VILLAGE

Réouverture du restaurant Les Glaciers à Bramans

Dans le cadre du programme « Mon commerce, mon village », initié par la Fédération Nationale des Boutiques à l'Essai et porté sur le territoire par la Communauté de communes HMV.



Ph. Camille HAULET



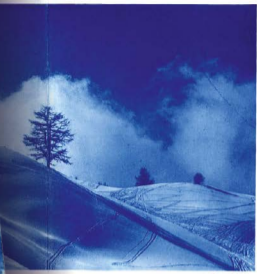
Etienne Guérin et Mathilde Gabizon, rayonnants, lors de la soirée officielle de réouverture de leur restaurant, Les Glaciers, le 13 décembre dernier, en présence d'habitants du village de Bramans (Val-Cenis) et de personnalités du territoire, parmi lesquelles le maire de Val-Cenis, Jacques Arnoux, le maire délégué de Bramans, Patrick Bois, la conseillère départementale Nathalie Furbeyre, le vice-président de la Communauté de communes Haute Maurienne Vanoise en charge de l'Economie, Jérémy Tracq et le maire d'Aussois, Stéphane Boyer. Détails de l'opération « Mon commerce mon village » dans notre édition de novembre.

Skier dans les années 30 en Haute Maurienne



Dépliant touristique vers 1938

MODANE (H^{te}-MAURIENNE)



Le Charmaix 1936 (Coll. C. Vincendet)



Ski à Bessans en janvier 1936 (Album A. Vincendet)

Modane : Sports d'hiver: La neige fraîchement tombée a permis aux fervents du ski de se déplacer en haute montagne vers leur coin favori et d'y trouver de la "belle poudreuse". Le chalet de la SHM du Lavoir, nettoyé et regarni dernièrement par les soins de ses dirigeants, offrait généreusement son toit hospitalier. Les skieurs désirant posséder le droit d'y séjourner doivent s'adhérer auprès de M. Pinet, Société Générale à Modane. Ils feront ainsi d'une pierre deux coups en aidant aussi la SHM, qui, malgré ses faibles ressources financières, distribue chaque année des skis aux enfants des écoles et contribue au prestige de la cité sportive qu'est Modane. Un programme vient d'être élaboré prévoyant un concours de ski pour seniors, un concours de bob, un concours de sauts et une journée sportive dédiée aux enfants ; en outre, de nombreuses promenades collectives. *L'écho de la Savoie* 15 janvier 1933



Départ pour le ski à Modane vers 1938 (Coll. S. Chinal)



Ski à Lanslebourg en 1937 (Photo A. Vincendet)



Chalet du Lavoir 1930 (Ph. Ski Club Lyonnais - Coll. X Lett)

En l'absence de remontées mécaniques, les amoureux du ski chaussaient et arpenaient les difficiles montées. Nombre d'entre eux étaient insensibles aux beautés du domaine qu'ils gravissaient. Ils s'adonnaient, contraints et forcés, à ce pénible exercice afin de jouir des plaisirs et des joies de la descente.

Nous lisons, de Marcel ICHAC :
 "... nous touchons là un point délicat de l'évolution du ski. Allons-nous voir les skieurs se diviser en deux catégories adverses :
 - les skieurs de promenades.
 - les skieurs de descente, pour qui la montagne et le plat sont choses inutiles ..."

La réponse ne se fit pas attendre avec l'arrivée des premières remontées mécaniques, au cours des années 1932 et suivantes. En 1920 déjà, d'astucieux Modanais, utilisant les services d'un mulet, se faisant tracter ; l'animal, en toute lenteur, les remontait au sommet des pentes du Charmaix. Nos skieurs futés, atteignaient le haut des pistes en pleine forme prêts à apprécier les délices de la descente.

L'Histoire fascinante des sports de neige en Savoie 1900 - 1940.
 J. Routin - Edition GAP (1996)



Ski au Lavoir vers 1938 (Photo E. Bernard)



Dans le chalet Gatron, 1938 (Coll. A. Peynichou)

MUSEO BAR
MUSÉE DE LA FRONTIÈRE

Cette page a été réalisée à partir d'une exposition produite par le Musée de la frontière et par l'association « Mémoires sans frontières ». Vous pouvez prolonger votre découverte de ces années en Haute Maurienne en visitant le Musée-bar-Musée de la frontière, 42 rue de la République à Modane

Tél. 04 79 59 64 23

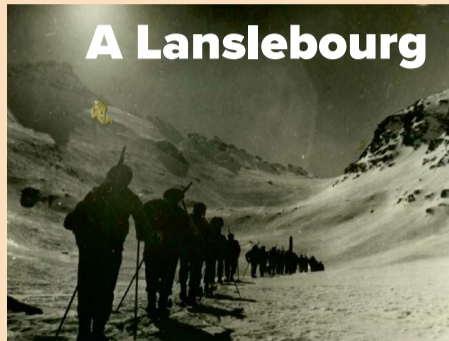


Ski au Mont Cenis, 1932 (Photo J. Mistral)

Les éclaireurs skieurs



Le 7^e Bataillon Alpin de Forteresse à Bessans hiver 1939-1940. (Ph. P. Montaz / Coll. A. Peynichou)



Lanslebourg, Pas de la Beccia avril 1938 (Ph. P. Montaz / Coll. A. Peynichou)



La SES du 7^e Bataillon Alpin de Forteresse vers le col du Mont Cenis (Collection Alain Peynichou)



Les images de cette page proviennent de centaines de photographies réalisées par Paul Montaz sur la vie quotidienne des chasseurs alpins. Elles montrent des exercices, des manœuvres, des marches en haute montagne, ponctués par la surveillance de la frontière. Les hommes vivaient essentiellement dans des baraquements

Paul a été appelé sous les drapeaux et affecté à la section d'éclaireurs skieurs du 7^e Bataillon alpin de forteresse en 1937 et il est entré en campagne contre l'Italie en 1940. Il faisait profiter toute sa section de ses nombreux tirages photos développés par son père François Montaz photographe à Modane.

Paul Montaz en tenue du 7^e BAF



Lanslebourg, Pont des chèvres, route du Mont Cenis, 7^e BAF, hiver 1939-1940. (Photo P. Montaz / Coll. A. Peynichou)

Dans les années 1930 l'infanterie de l'armée des Alpes est formée de trois types d'unités :

*Les Bataillons de Chasseurs Alpins (BCA) : créés en 1888, les BCA sont des unités très mobiles, formées à la montagne. Soldats d'une très grande valeur par leur combativité et ténacité. Ses qualités proviennent d'un esprit de corps très poussé et d'un recrutement de montagnards au caractère bien trempé. A la mobilisation, chaque bataillon d'active forme un ou deux bataillons de réserve.

*Les Bataillons Alpin de Forteresse (BAF) : créés en avril 1934 à partir de régiments d'infanterie alpine, ils constituent les garnisons des ouvrages fortifiés des Alpes et notamment de la ligne Maginot. Majoritairement composés de frontaliers, ils possèdent une grande valeur combative, car chaque soldat issu des vallées

alpines « défend sa propre maison ». La devise « *On ne passe pas* » portée sur leur béret illustre bien cette mentalité. A la mobilisation, chaque bataillon d'active forme un ou deux bataillons de réserve. *Les Régiments d'Infanterie Alpine (RIA) : c'est une infanterie spécialisée pour la guerre en montagne. Chargés d'occuper les postes d'altitude, leurs soldats possèdent les mêmes qualités que les BCA. Une rivalité amicale les oppose. A la mobilisation, des bataillons sont constitués à partir d'unités d'active ou sont complètement créés comme le 97^e RIA à Chambéry.

Toutes les unités d'infanterie possèdent une Section d'Eclaireurs-Skieurs (SES). C'est une section de reconnaissance d'une trentaine d'hommes spécialistes de la montagne (photo ci-dessus). Elle vit en marge du corps dans un poste ou chalet d'altitude. Equipée d'effets modernes, parfois civils, elle est choyée par les chefs de bataillons car elle représente la vitrine de l'unité. D'une très grande mobilité et endurance, elle possède un très bon esprit communiqué par l'officier qui la dirige. Ce sont avant tout des meneurs d'hommes, prêts à payer de leur personne. Toujours sur la brèche, elle assure quotidiennement des patrouilles sur la frontière et saura, aux moments cruciaux des combats, faire preuve d'une grande efficacité.

Ces unités composent l'ossature de la 6^e Armée qui tient la frontière du lac Léman à la mer Méditerranée.

Laurent Demouzon
in « Savoie juin 1940 l'ultime Victoire »

Laurent Demouzon, natif d'Aix les Bains, après ses études et un service militaire au 13^e BCA à Chambéry exerce comme moniteur de ski l'hiver à Valmeinier et bouquiniste le reste de l'année. Il se passionne pour l'histoire des troupes alpines, les fortifications de Savoie et les batailles des Alpes. A la suite de nombreux ouvrages Il a publié récemment l'histoire de la libération de la Savoie, disponible en librairie

(Les insignes présentées dans ces pages sont de la collection A Demouzon)



Bessans le poste de la SES du 7^e BAF, hiver 1939-1940. (Photo P. Montaz / Coll. A. Peynichou)

A Modane



La garde, à la frontière, vers le col du Fréjus, 1939. (Coll. Alain Peynichou)



Le poste des éclaireurs skieurs du 7^e BAF, au Charmaix, 1938 (Photo P. Montaz / Coll. A. Peynichou)



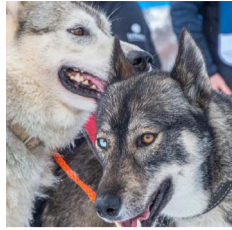
Eclaireurs skieurs 6^e BCA hiver 1944-1945. (Coll. G. Pilloud)

EVÈNEMENTS

Du 11 au 18 janvier

Semaine Grand Nord à Aussois

Embarquez pour une semaine Grand Nord au cœur de la station ! Au programme : ski de randonnée, land art sur neige, nivoculture... Et le passage de la course de chiens de traîneau de La Grande Odyssée VVF pour clôturer cette semaine événement !



11 et 12 janvier

Marathon International de Bessans

De la belle neige, de la glisse, des parcours pour toutes les envies et tous les niveaux, le tout dans un décor de carte postale, débutez votre saison nordique sur le Marathon International de Bessans !



Du 17 au 19 janvier

La Grande Odyssée VVF

Vendredi 17 janvier : Etape 6 - Aussois
Samedi 18 janvier : Etape 7A - Bessans-Bonneval-Val-Cenis
Dimanche 19 janvier : Etape 7 B - Val-cenis



31 janvier, 1 et 2 février

L'Aventure Givrée

A Bessans et Bonneval-sur-Arc, ce Grand Parcours est un rassemblement d'alpinisme glace et neige et plus particulièrement d'escalade sur glace. Il offre une occasion exceptionnelle de s'initier ou de se perfectionner à l'activité. Il vous est proposé des sites de pratique avec des ateliers encadrés par des Guides de Haute Montagne avec l'appui de bénévoles de la FFCAM et les partenaires Petzl, Millet et C.A.M.P.



18 au vendredi 24 janvier

Festival national d'accordéon de Val Cenis-Termignon

Chaque année, en janvier, le Festival national d'accordéon de Val Cenis - Termignon allie l'hiver, la montagne, la neige et la chaleur d'une ambiance festive au son du « piano à bretelles ». Des rencontres, des partages, un public et des artistes heureux de vivre à nouveau des moments exceptionnels dans les salles de concerts, les bars et... sur les pistes de ski !



+ d'infos en scannant ce QRCode

QUESTION/RÉPONSE

La rubrique juridique de Terra Modana HNV en partenariat avec les avocats du Barreau d'Albertville

La collision entre skieurs

Par M^e Stéphanie BAUDOT

L'hiver est là, les stations sont ouvertes et le ski conjugue nature, sport et aventure ! Mais cette pratique n'est pas sans risques et les accidents peuvent survenir, malgré l'amélioration constante de la sécurisation de l'espace d'évolution des skieurs. Sans « Code du Ski », c'est le droit commun de la responsabilité civile qui s'applique, sous l'angle spécifique des règles applicables aux sports de glisse, et notamment les « 10 règles du skieur », adoptées par la fédération internationale de ski. Parmi ces règles on retrouve :

- la priorité au skieur aval,
- la nécessité de maîtriser sa vitesse,
- la vigilance lors d'un croisement
- le respect du balisage et de la signalisation.

Il existe deux fondements d'indemnisation de la victime :

1) L'article 1240 du Code Civil relatif à la responsabilité civile pour faute : La mise en œuvre de la responsabilité civile suppose la réunion de 3 conditions :

- une faute commise par l'auteur,
- un préjudice subi par la victime,
- et un lien de causalité entre les deux.

L'article 1240 sanctionne le skieur qui, par son comportement fautif, aura provoqué l'accident (par exemple par un manque de contrôle ou une vitesse inadaptée, ou encore l'absence d'adéquation de son comportement face aux conditions météo ou de fréquentation de l'espace). Il est donc impératif de connaître les circonstances de l'accident ou de la collision entre skieurs.

2) L'article 1242 du code civil relatif à la responsabilité civile du fait des choses :

La victime peut aussi être blessée par le matériel de glisse (bâton, quart du ski...). Avec l'article 1242 du Code Civil, le matériel de glisse est considéré comme une chose en droit : Si ce matériel est à l'origine du dommage, la responsabilité civile de son gar-



Ph. M. BATURITSKII

dien (celui qui porte l'équipement) sera engagée, même s'il n'a pas commis de faute. Il peut arriver également que les conditions de l'accident restent indéterminées. Dans ce cas, la responsabilité du fait des choses permet à chaque skieur d'être indemnisé par l'autre de son préjudice, à condition néanmoins que le dommage soit causé par la chose elle-même, et donc qu'il y ait eu un contact avec la victime. A défaut, c'est seulement la responsabilité pour faute prouvée de l'article 1242 du Code Civil qui peut être engagée.

En pratique, comment se fait l'indemnisation de la victime :

Il existe en droit français le principe de la réparation intégrale du préjudice, et une table (nomenclature Dintilhac) permet de s'assurer de

l'indemnisation de tous les postes de préjudices.

Maître Stéphanie Baudot, Selar Egede AvocatsCimes, Avocat au Barreau d'Albertville membre du réseau GESICA

L'indemnisation s'effectue la plupart du temps par le biais du recours entre assureurs ; c'est seulement en cas de contestation que le tribunal se retrouve saisi.

Lorsque l'auteur de l'accident n'est pas connu ou qu'il n'est pas assuré, la victime est indemnisée grâce au fonds de garantie, qui existe déjà en matière d'accident de la circulation automobile.

Les conseils pour skier en sécurité : Pour que les sports de glisse restent un plaisir :

- Il est impératif de veiller à être bien assuré, tant pour sa propre responsabilité que pour les dommages que chaque usager des pistes peut subir ;
- Il est nécessaire d'adopter un comportement prudent et responsable, en respectant la signalisation mise en place et le cas échéant ne pas hésiter à faire appel aux professionnels de la montagne.



Beaufort • Bleu de Bonneval

36 Rue de l'Arc
73480 Val Cenis Lanslebourg
Tél. : 04 79 05 92 79

Circuit de visite • Retrouvez tous nos magasins sur www.coophautemaurienne.fr



Du côté de chez Soon



BIÈRES • VINS • SPIRITUEUX

38 rue du Mont Cenis
Lanslebourg - Val Cenis

contact@ducotedechesoon.fr
07 86 59 99 59
ducotedechesoon.fr

sicolcopy.fr

CADEAUX | PAPETERIE | IMPRESSIONS TOUTS FORMATS

Venez découvrir notre

Papeterie Cadeaux

Cartouches d'encre & toners

Loisirs créatifs Beaux-Arts

Chaises & Mobilier de bureau

Conception et réalisation supports de communication

Fourneaux Tél. 04 79 05 27 19
Saint Jean de Mnne Tél. 04 79 59 80 34

Le 31 janvier, salle Fabrice Melquiot à Modane

Les rencontres Montagnes & Sciences reviennent à Modane

Rencontres Montagnes & Sciences est un festival de films, mettant en valeur la science et la montagne à travers des récits d'aventure et découverte. Celui-ci fera escale à Modane, salle Fabrice Melquiot, le vendredi 31 janvier. Le programme se compose de 3 séances : deux séances dédiées aux scolaires, (de 9h à 11h15 et de 13h30 à 16h30) et une séance ouverte au grand public (à partir de 19h).

A noter que les organisateurs ont à cœur de proposer l'événement avec une tarification solidaire pour être ouvert au plus grand nombre : gratuit pour les scolaires, les mineur-es et les étudiant-es ; à prix libre entre 5€ et 15€ pour les adultes. Le programme ci-dessous.

Saru, une histoire de transmission culturelle

Réalisation : Aurélien Prudor, 31 min (2024)



Résumé

Pour s'adapter à leur environnement, les sociétés humaines ont toujours su développer différentes techniques transmises au fil des générations. Qu'en est-il chez les animaux ? Peut-on parler de culture chez eux ? Pour le savoir, une équipe scientifique internationale s'est rendue dans les montagnes japonaises à la rencontre de communautés de macaques pour découvrir les pratiques culturelles de Saru : le singe des neiges.

Alaska, le sol se dérobe

Réalisation : Sonia Collavizza, 9 min (2024)



Résumé

L'Alaska subit de plein fouet le changement climatique. Avec la hausse des températures, le pergélisol se dégrade. Sans cette glace qui joue un rôle de ciment dans le sol, les versants des montagnes sont fragilisés. Ce film nous embarque avec les scientifiques qui tentent de comprendre ce qu'il se trame sous terre.

Les secrets du Mont Olympe

Réalisation : Anne Viry-Babel – 53 min (2023)

Résumé

Autrefois la résidence des dieux dans la mythologie grecque, le Mont Olympe était célébré par les peuples antiques au cours de nombreux phénomènes surnaturels. Aujourd'hui, des chercheurs tentent d'expliquer scientifiquement ces événements, grâce à une exploration à proximité du sommet qui culmine à près de 3000 m au-dessus de la mer Égée. Une expédition à la recherche de précieux indices qui les mènera jusqu'à une grotte de glace jamais explorée.

Ma vie de flocon

Réalisation : Aurélien Prudor, 17 min (2024)

Résumé

Qu'est-ce qui distingue un flocon alpin d'un flocon arctique ? À première vue, ça ne saute pas aux yeux. Pourtant, il y a de nettes différences entre eux ! Et si on connaît bien les flocons de nos mon-

tagnes françaises, on manque encore cruellement de données sur les neiges des milieux polaires, et leur rôle dans le climat de la Terre. Une équipe de recherche de Météo France se penche sur les différences de micro-structures dans les manteaux neigeux pour améliorer les modèles de projections climatiques. Un voyage qui nous plonge dans l'infiniment petit, des Alpes françaises à l'Arctique canadien.

The Ice builders

Réalisation : Francesco Clerici et Tommaso Barbaro, doublage Montagnes & Sciences, 15 min (2024)



Résumé

En Himalaya, dans la vallée désertique du Zanskar, la population a toujours été tributaire des glaciers, fournissant l'eau nécessaire à la vie et aux cultures. Aujourd'hui, dans une lutte inégale contre le changement climatique, les habitant-es du Ladakh construisent des glaciers artificiels pour ne pas manquer d'eau au printemps et contribuer à la recharge des nappes.

Ouverture des portes : 19h30

Début projection : 20h

Fin projection : 22h30

Prix libre entre 5€ et 15€, gratuit pour les mineur-es et les étudiant-es.

Billetterie sur place (espèces/chèques acceptés) et en ligne : flashez le QRCode



▲ L'agenda culturel Scènes Hivernales a été distribué dans les boîtes aux lettres de HMV en décembre et il est téléchargeable à l'adresse : cchautemaurienne.com Tous les événements de l'hiver et du prochain printemps, dont la programmation de Val-Cenis et du Pacte.

Le bonus de l'hiver : la programmation culturelle transfrontalière TransIT, sur les communes françaises d'Aussois et d'Avrieux (et les forts de l'Esseillon) et la commune italienne de Bard (et le fort de Bard).

Tout le programme ▼



A télécharger

pÔp !

Plats traditionnels

Vous allez déguster...



Pour les papilles

Toute la vallée

Au risque de brider vos éiâns gastronomiques, tartiflette, fondue et matouille ne sont absolument pas des plats typiques de Haute Maurienne Vanoise. Adieu, images d'Épinal ! Et bienvenues découvertes gustatives surprenantes. Car il existe sur le territoire quelques spécialités culinaires que vous ne pourrez découvrir qu'en étant curieux et à l'affût...

Chaque mois, retrouvez une fiche du guide pÔp ! dans Terra Modana

Dans cette édition, la fiche recto verso dédiée aux plats traditionnels. Vous le verrez en vous procurant le guide pÔp*, chaque fiche qu'il contient est composée :

- d'un recto avec une illustration identifiant le patrimoine (ci-contre à gauche), parfois le numéro qui permet de situer la fiche sur la carte fournie avec le guide, quelques indications d'ordre pratique ou signifiant l'intérêt du site.

- d'un verso avec un texte narratif (ci-contre à droite), une mini-carte et des indications de lieu et de trajet.

Le guide s'articule en 6 thématiques de couleurs différentes (ci-dessous).

- Rupestre
- Histoire militaire
- Religieux
- Modes de vie
- Sciences l'industrie
- Histoire du passage

*Le Guide pÔp est disponible dans les offices de tourisme et à la Maison Cantonale à Modane (gare).

L'agenda pÔp, pour ne rien manquer et vivre pleinement les événements liés aux patrimoines de Haute Maurienne Vanoise, disponible gratuitement dans les Offices de Tourisme

À Bessans, un restaurant propose des « plats de mémé », véritables spécialités du village. On y déguste des Agnelos bessanais, pâte de raviolis farcis à la viande et nappés de crème de beaufort local, des Gantelles, pâte à beignets salés et des Farçons, boules de pommes de terre farcies.

Un traiteur confectionne également le Jambon Cousu, un jambon désossé, assaisonné de l'intérieur, puis refermé sur lui-même et cousu très serré. Une saveur plus fine et une vraie texture de viande fraîche. Il était ainsi conçu pour les propriétés naturelles de séchage conférées par la couenne, qui avait en outre l'avantage de protéger la viande de la ponte des mouches. Miam !

Il vous faudra user de stratégie pour vous procurer du Bleu de Termignon, fromage fort et sec dont la production est vendue quasi intégralement à des restaurateurs renommés. Tentez quand même la foire de Termignon pour y acheter la matière brute à affiner vous-même !

Plus facile à dénicher, le Pain de Modane éveillera vos papilles. La fabrication de cette brioche remonte à la fin du 19^e siècle : pour les ouvriers du tunnel ferroviaire. Plusieurs recettes virent le jour, mais celle de René Bouvet eut le plus de succès : une brioche fourrée de crème d'amandes, de confiture d'abricot et d'écorces d'oranges confites. Un régal !

Dans toute la vallée



À vos fourchettes !

Si l'Inconscient collectif a la vie dure, osez sortir un peu des sentiers battus de la gastronomie savoyarde. Et n'en faites pas tout un plat !

DÉCOUVERTE

Eglises et chapelles de Val-Cenis

Sous des dehors parfois austères, les chapelles et églises de Haute Maurienne Vanoise abritent un art religieux d'une richesse insoupçonnée.

Peintures murales, retables foisonnants, colonnes dorées et angelots joufflus sont des témoins privilégiés de la vie quotidienne et spirituelle des anciennes communautés montagnardes.

Val-Cenis Bramans

Eglise St Pierre d'Extravache

L'église de Saint-Pierre d'Extravache constitue un des rares témoignages de l'époque romane en Savoie. La partie la plus ancienne, l'abside, remonte au XI^e siècle. L'hiver, l'église est accessible uniquement en navette au départ de Val Cenis Bramans puis par un itinéraire raquettes.

Ouverture selon les horaires de la navette de Bramans Val d'Ambin. Gratuit. Infos à l'Office de Tourisme de Haute Maurienne Vanoise. 04 79 05 99 06.

Val-Cenis Sollières Envers

Chapelle St Pierre

Cette chapelle a été mentionnée dès 1732. A cette époque un couple sans enfants de Sollières avait payé l'établissement d'un religieux à condition que celui-ci enseigne aux filles et aux garçons du village l'écriture, le calcul et le catéchisme.

Ouverture du 23/12 au 29/04. Lundi à Jeudi de 14h à 18h. Gratuit.

Val-Cenis Sardières

Eglise St Laurent

Son emplacement singulier fait que son petit clocher pointe, plus encore que d'autres, dans le ciel. Depuis la grille dans le petit vestibule vous pourrez admirer le décor baroque et de magnifiques décors floraux peints au pochoir. Uniques en Haute Maurienne !

Ouverture du 23/12 au 20/04, le dimanche de 9h30 à 16h. Gratuit.

Val-Cenis Lanslebourg

Chapelle St Jean Baptiste

Au bord du ruisseau Sainte Marie à Val Cenis Lanslebourg, la chapelle St Jean Baptiste apparaît dans les écrits dès 1609 comme une sauvegarde contre les ravages dudit ruisseau. Elle contient un tableau du 18^e siècle figurant le baptême du Christ. Restaurée à diverses reprises, entre 1700 et 1925 elle a fait récemment l'objet d'une magnifique restauration par une peintre décoratrice de la vallée.

Ouverture du 23/12 au 20/04. Lundi, Mercredi et Jeudi, de 16h30 à 19h30. Mardi et Vendredi de 10h à 12h et de 16h30 à 19h30. Pendant les vacances scolaires ouverture à 16h. Le samedi de 17h à 19h. Fermé le dimanche, les 25 décembre et 1^{er} Janvier. Gratuit.

Val-Cenis Lanslebourg

Eglise Notre Dame de l'Assomption

L'église a été bâtie entre 1820 et 1830. Son plan en forme de croix grecque et son style néo-classique sont originaux en Haute Maurienne. Le décor peint classé est l'œuvre d'artistes piémontais et il a été restauré récemment. L'église a été épargnée des destructions de la seconde guerre mondiale et ses retables baroques, dont un de 1630 sculpté par Jean Clappier proviennent de l'ancienne église.

Ouverture du 23/12 au 18/04. Vendredi de 15h30 à 17h30, sauf jours fériés. Gratuit.

Val Cenis Lanslevillard

Eglise St Michel

La silhouette de l'église St Michel qui se détache sur fond de Dent Parrachée est reconnaissable entre toutes. Elle abrite un magnifique retable et du mobilier du 17^e au 19^e siècle. Mais la pièce la plus remarquable est le retable du Rosaire daté de 1626, chef-d'œuvre du Maître sculpteur Jean Clappier originaire de la vallée. L'église vient de faire l'objet d'une restauration, qui a redonné aux décors peints toute leur splendeur.

Ouverture du 23/12 au 18/04. Lundi de 15h15 à 17h30, sauf jours fériés. Gratuit.

Chapelle St Sébastien

La chapelle St Sébastien a une allure extérieure très modeste, mais elle abrite un ensemble exceptionnel de peintures murales d'une étonnante fraîcheur. On ne sait pas qui les a réalisées... ni même quand. On dispose de deux dates, 1446 et 1518. De même la date de construction de la chapelle reste un mystère car il n'existe aucun document.

Les 53 tableaux peints sur les murs sont une véritable bande dessinée. Ils racontent des épisodes de la vie du Christ et du martyr de St Sébastien qu'on évoquait contre la peste.

Ouverture du 23/12 au 18/04. Lundi et Vendredi de 13h30 à 15h, sauf jours fériés. Gratuit.

Chapelle et Espace Culturel St Roch

Nichée au cœur du village, la chapelle St Roch propose une exposition permanente sur la vie des communautés montagnardes au 17^e siècle et des objets de l'époque gallo-romaine. Des fouilles archéologiques récentes ont mis au jour des tombes de l'Age du fer entre 450 av. J.C. et la période historique.

La chapelle est également le point de départ des Chemins de l'Histoire, l'itinéraire des 10 chapelles qui raconte l'histoire de Lanslevillard.

Ouverture du 23/12 au 18/04, les lundis et vendredis de 10h à 12h, sauf jours fériés. Gratuit.

Les chemins de l'histoire

Les Chemins de l'Histoire sont un itinéraire culturel à la découverte de Lanslevillard. Chaque des dix chapelles rénovées, témoin de la ferveur religieuse des communautés montagnardes du village est consacrée à une période ou à un thème qui témoigne de



Bande dessinée médiévale dans la chapelle Saint Sébastien de Lanslevillard.

Photo Dylan CUVELIER

5 000 d'histoire de Lanslevillard. A l'Espace Culturel St Roch, départ de l'itinéraire, l'hôtesse vous remet une clé, passe-partout magique qui vous permettra d'ouvrir les portes des chapelles et à pied ou en raquettes, en un jour ou en une semaine, vous parcourrez ces Chemins de l'Histoire à votre rythme, comme bon vous semble. Le circuit débute à la chapelle St Roch de Lanslevillard et le prêt de la clé se fait sur une semaine.

Ouverture du 23/12 au 18/04. Lundi et vendredi sauf jours fériés, de 10h à 12h. Les clés sont à retirer aux heures d'ouverture de la chapelle St Roch. Tarifs : Prêt de la clé : 9 €. Cauton de 30 €. Clé à récupérer et caution à déposer sur place.

Les expos à Val-Cenis

Val-Cenis Bramans

Exposition : Minéraux et lichens

La formation des Alpes, qui résulte de la convergence et de la collision entre les plaques tectoniques africaine et européenne a débuté il y a environ 30 millions d'années. Contrairement aux Pyrénées, c'est un massif montagneux jeune dont l'architecture est complexe et qui continue d'évoluer à l'heure actuelle (il s'élève de deux millimètres par an). Tout ceci donne une immense variété de minéraux dont une cinquantaine sont à découvrir à l'Office de Tourisme de Val-Cenis Bramans.

La flore de Haute Maurienne est d'une richesse exceptionnelle et cela vaut aussi pour les lichens. Incrustés sur les rochers, pendants aux branches des arbres, posés à même le sol, ces organismes si particuliers résultent de l'association intime d'un champignon et d'une algue microscopique vivant en symbiose et créant une entité nouvelle et originale. L'exposition en présente environ 120 variétés.

A l'Office de Tourisme de Val-Cenis Bramans, du 23/12 au 13/03, du lundi au Jeudi, de 9h à 12h et de 14h à 18h. Gratuit.

Val-Cenis Sollières Envers

Exposition : La Haute Maurienne, terrain d'expérimentation technologique au 19^e siècle

Depuis la Préhistoire, la Haute Maurienne est un haut lieu du passage vers l'Italie. A pied, en ramasse, à cheval, en diligence ou alors en train avec le chemin de fer Fell qui a circulé entre 1868 et 1871, on passait le Mont Cenis en toute saison.

Mais ce que l'on sait beaucoup moins, c'est qu'un funiculaire conçu par l'ingénieur italien, Tomaso Agudio, a été construit au 19^e siècle entre Lanslebourg et le Mont Cenis. Son fonctionnement était tellement bruyant que les habitants l'avaient surnommé « Le vacarme d'Agudio ». L'installation n'a quasiment jamais servi et en 1877, le funiculaire a été démonté et transporté près de Turin pour les travaux d'accès vers la basilique historique de la colline de Superga. Pour la petite histoire, l'entreprise existe toujours sous le nom de... Leitner. Au Musée d'Archéologie de Val-Cenis Sollières Envers, du 23/12 au 29/04. Lundi à Jeudi, de 14h à 18h, sauf jours fériés. Gratuit.

Val-Cenis Sollières Envers

Exposition : De la moisson au pain

Pendant longtemps, le pain était l'aliment de base qu'on ne cuisait que tous les six mois au four de la communauté du village, devenu ensuite communal à partir du début du 19^e siècle. Inutile de dire qu'il était particulièrement dur et on ne le mangeait que trempé dans la soupe ou le lait. Les documents manuscrits et panneaux explicatifs exposés dans le four retracent toute l'histoire du pain depuis la culture des céréales jusqu'à la fabrication. Plusieurs outils et meubles sont également présentés : pétrin, van, râtelier, etc. Une fois l'an en août, le four est remis en service pour cuire

pains et brioches.

Au Musée d'Archéologie de Val-Cenis Sollières Envers, du 23/12 au 29/04. Lundi à Jeudi de 14h à 18h. Sauf jours fériés. Gratuit.

Val Cenis Termignon

Exposition : Entrez en Vanoise

Cette exposition colorée et vive qui permet de découvrir ou redécouvrir les rythmes et transformations au fil des saisons, d'imaginer le circuit de l'eau des paysages de Vanoise, du glacier jusqu'au lac d'altitude. Elle vous guide dans une Vanoise intérieure, au cœur d'une montagne tout aussi accueillante que secrète.

A l'Office de Tourisme de Val-Cenis Termignon. Tous les jours de 9h à 12h et de 14h à 18h. Gratuit.

Exposition : Termignon au fil des roches

De canyons de marbre en falaises de quartzite, de vasques de schiste en mines de cuivre... Venez découvrir en images la richesse géologique de Val-Cenis Termignon, la deuxième commune la plus vaste de France métropolitaine ! Situés à la rencontre de plusieurs unités géologiques, les environs immédiats du village de Val-Cenis Termignon permettent d'observer une belle diversité de roches : schistes, gypses, cargneules, calcaires, dolomies, marbres, quartzites, micaschistes... Certaines de ces roches sont riches en métaux, dont l'exploitation a valu à notre coin de vallée une captivante histoire minière, aujourd'hui en passe de tomber dans l'oubli.

Plutôt que par de longs discours, c'est par l'image que cette exposition vous invite à découvrir les formes que prennent ces différentes roches dans notre paysage.

A Val-Cenis Termignon. Tous les jours de 9h à 12h et de 14h à 18h. Gratuit.

Val-Cenis Lanslebourg

Exposition : Lanslebourg au fil du temps

L'Association pour le Patrimoine de Val-Cenis Lanslebourg propose une exposition dans un lieu inattendu : le lavoir. Au fil des photos, le visiteur découvre les nombreuses métamorphoses au fil du temps du village qui n'a pas été épargné par la seconde guerre mondiale.

Au Lavoir de Val-Cenis Lanslebourg (A l'entrée du village, entre le bar-restaurant La Vanoise et le photographe « Tout Sourire ») Du 10/12 au 21/04, tous les jours de 9h à 19h. Gratuit.

Expo-vente de peintures HAKENA' Art

Hakena'Art est une association d'artistes de Haute-Maurienne passionnés de voyages, de techniques de dessin (pointillisme, etc) et d'univers cosmiques. Ces magiciens de couleurs et de textures (cacao en poudre, époxy, argile, perles, feuilles d'or...) vous invitent dans leurs univers.

A l'Espace Public Multimedia, du 1^{er}/12 au 20/04, les lundis, mercredis et jeudis, de 16h30 à 19h30 (16h en période de vacances scolaires). Mardi et Vendredi de 10h à 12h et 16h30 à 19h30. Samedi de 10h à 12h. Fermé le dimanche et jours fériés. Gratuit.

Val-Cenis Lanslevillard

Exposition : Artisans du feu, fours à chaux, fours à plâtre et charbonnières

Que se cache-t-il derrière nos lieux-dits « Le Raffour » ou « La Fournache » ? Que sont ces ronds de pierres à demi engloutis par la forêt, ces replats au sol noirci par le charbon ? Ces vestiges souvent croisés en chemin nous parlent d'un temps où les communautés montagnardes assuraient leur subsistance grâce aux matériaux de la montagne trouvés librement : la pierre, le bois et l'eau. A ces éléments, ils en ajoutaient un quatrième qu'ils maîtrisaient avec une grande précision : le feu.

A l'Espace culturel St Roch à Val-Cenis Lanslevillard, du 23/12 au 18/04. Lundi et Vendredi, de 10h à 12h, sauf jours fériés. Gratuit.



Dans vos cinémas

Janvier 2025

du 01 au 21 janvier
Retrouvez la programmation complète des cinémas :



L'Embellie à Fourneaux
La Ramasse à Lanslebourg

sur www.cchautemaurienne.com/cinemas

	L'Embellie Fourneaux	La Ramasse Lanslebourg
Mer 1 ^{er} janv		LE GRAND NOËL DES ANIMAUX 16H MUFASA 18H UN OURS DANS LE JURA 20H30
Jeu 02 janv		VAIANA 2 16H LEURS ENFANTS APRÈS EUX 18H SARAH BERNHARDT, LA DIVINE 20H30
Ven 03 janv	SONIC 3 - LE FILM 16H UN OURS DANS LE JURA 18H GLADIATOR II 20H30	
Sam 04 janv	LA PLUS PRÉCIEUSE DES MARCHANDISES 18H SARAH BERNHARDT, LA DIVINE 20H30	
Dim 05 janv	MUFASA 16H LEURS ENFANTS APRÈS EUX 18H	
Cinémas fermés du lundi 06 au mardi 21 janvier.		
Mer 22 janv	PROGRAMME CINÉMA À VENIR SUR WWW.CCHAUTEMAURIENNE.COM/CINEMAS	

Le Grand Noël des animaux 1h12

Noël approche et l'impatience grandit dans la forêt. Mais, catastrophe, il faut sauver le traîneau du père Noël ! C'est une mission pour nos ami-es renarde et cigogne, tandis qu'une toute petite poussine va tout faire pour sauver la grande fête du poulailler.



Dès 3 ans

Lanslebourg : Mer 01 janv 16H

Mufasa : Le Roi Lion 1h58

Rafiki, Timon et Pumbaa, racontent la légende de Mufasa. Son histoire est celle d'un lionceau orphelin, seul et désemparé qui, un jour, fait la connaissance du sympathique Taka, héritier d'une lignée royale. *Aventure, animation de Barry Jenkins.*



Dès 8 ans

Fourneaux : Dim 05 janv 16H

Lanslebourg : Mer 01 janv 18H

Un Ours dans le Jura 1h52

Michel et Cathy, un couple usé par le temps et les difficultés financières, ne se parle plus. Jusqu'au jour où Michel, pour éviter un ours sur la route, heurte une voiture. 2 morts et 2 millions dans le coffre. *Comédie, thriller de Franck Dubosc ; Avec Laure Calamy, Franck Dubosc.*



Fourneaux : Ven 03 janv 18H

Lanslebourg : Mer 01 janv 20H30

Vaiana 2 1h40

Après avoir reçu une invitation inattendue de ses ancêtres, Vaiana entreprend un périple qui la conduira jusqu'aux eaux dangereuses situées aux confins des mers des îles du Pacifique. *Animation de David G. Derrick Jr., Jason Hand, Dana Ledoux Miller ; Avec Cerise Calixte, Anthony Kavanagh.*



Lanslebourg : Jeu 02 janv 16H

Leurs enfants après eux 2h21

Anthony, quatorze ans, rencontre Stéphanie : le coup de foudre. Le soir même, il emprunte secrètement la moto de son père pour la retrouver. Lorsque le lendemain matin, il s'aperçoit que la moto a disparu, sa vie bascule. *Drame de Ludovic Boukherma, Zoran Boukherma ; Avec Paul Kircher, Angelina Woreth.*



Fourneaux : Dim 05 janv 18H

Lanslebourg : Jeu 02 janv 18H

Sarah Bernhardt, La Divine 1h38

Paris, 1896. Sarah Bernhardt est au sommet de sa gloire. Icône de son époque et première star mondiale, la comédienne est aussi une amoureuse, libre et moderne, qui défie les conventions. *Drame, romance de Guillaume Nicloux ; Avec Sandrine Kiberlain, Laurent Lafitte.*



Fourneaux : Sam 04 janv 20H30

Lanslebourg : Jeu 02 janv 20H30

Sonic 3 - le film 1h49

Sonic, Knuckles et Tails se retrouvent face à un nouvel adversaire, Shadow, mystérieux et puissant ennemi aux pouvoirs inédits. Dépassée sur tous les plans, la Team Sonic va devoir former une alliance improbable pour tenter d'arrêter Shadow. *Aventure, animation de Jeff Fowler.*



Dès 8 ans

Fourneaux : Ven 03 janv 16H

Gladiator II 2h28

Des années après avoir assisté à la mort du héros vénéré Maximus aux mains de son oncle, Lucius est forcé d'entrer dans le Colisée lorsque son pays est conquis par les empereurs tyranniques qui gouvernent désormais Rome d'une main de fer. *Action, drame, péplum de Ridley Scott ; Avec Pedro Pascal.*



-12

Fourneaux : Ven 03 janv 20H30

La Plus Précieuse des Marchandises 1h21

Un pauvre bûcheron et une pauvre bûcheronne vivent dans le froid, la faim, la misère, et surtout autour d'eux la guerre. Un jour, ils recueillent un bébé jeté d'un train. Cette petite marchandise va bouleverser leur vie et tous ceux qu'ils vont croiser. *Animation, drame de Michel Hazanavicius.*



Dès 10 ans

Fourneaux : Sam 04 janv 18H

Retrouvez également les programmes des cinémas Chantelouve à Val-Cenis Lansleillard et Le Grand Air à La Norma sur leur site pour la saison d'hiver.



Cinéma CHANTELOUVE

CINÉMA LE GRAND AIR

Les films à l'affiche dans ces cinémas



Films d'alpinisme du Mois de JANVIER 2025

Le Doigt de Dieu : 20 janvier 2025 BONNEVAL-SUR-ARC - La Grande Maison 18H30

Le Doigt de Dieu : 29 janvier 2025 BESSANS - Salle de l'Albaron 18H30

Conférence Ski-Alpinisme / Ski de Randonnée : 02 janvier 2025 BESSANS - Salle de l'Albaron à 18H30

Sur Les Traces de Catherine DESTIVELLE : 06 janvier 2025 BONNEVAL-SUR-ARC - La Grande Maison 18H30

Sur les Traces de Catherine DESTIVELLE : 15 janvier 2025 BESSANS - Salle de l'Albaron à 18H30

SAISON CULTURELLE 2024/2025

AUDITORIUM LAURENT GERRA

Val-Cenis Lanslebourg

Cette saison, l'humour, la légèreté et la détente sont à l'honneur en Haute Maurienne Vanoise. De décembre à mars, découvrez des spectacles sélectionnés et reconnus pour leur qualité.

Retrouvez toutes les informations/billetterie des spectacles sur le site internet de Val-Cenis.



PASS SAISON CULTURELLE 2024-2025

8 SPECTACLES À 139€

Bénéficie du tarif réduit pour votre entrée au sein des cinémas de Lanslebourg et de Fourneaux, ainsi qu'une réduction de 15% au Théâtre Gérard Philippe.

Infos et réservations sur valcenis.com

Imaginez votre publicité sur grand écran !

3 cinémas ouverts à l'année

Contactez-nous !
activpub@gmail.com

Devenez partenaire de vos cinémas

Organisateurs d'événements, gérez vos dates en toute sérénité !

Planifiez votre événement culturel avec le calendrier prévisionnel HMV

Conférence

Art du spectacle

Théâtre

Exposition

Concert

Rencontre

Jeune public

Soirées à thème

Danse

Un outil consultable par tous, vous permettant de choisir la date de votre événement en fonction des autres manifestations prévues sur le territoire.

Envoyez vos infos à :
info@cchmv.fr ou 04 79 05 26 67
nom de l'évènement / date / lieu / contact

DES ENTREPRISES EN OR À VOTRE SERVICE

TAXI/ TRANSPORTS

HAUTE MAURIENNE AMBULANCE - TAXIS
Assis - Couché - Tourisme. 1 à 8 places.
www.taxi-haute-maurienne.com - 04 79 20 51 57

TAXI CROIN REMI MODANE
Transports Médicaux assis - Tourisme
Tél. 06 60 38 01 23 - taxicroinremi@gmail.com

TAXI TCM - MODANE
Transports Médicaux assis - Tourisme
Tél 06 08 99 10 13 - Facebook : Taxi TCM

Office de tourisme de Haute Maurienne Vanoise
04 79 05 99 06

Point Info Tourisme
Maison Cantonale à Modane
04 79 05 26 67

Point Ecoute Familles/Parents/Jeunes
Gratuit. Sur RDV au 04 79 59 69 36.

Psychologue
Fourneaux : Stéphanie Baudin,
22 avenue de la Liberté.
04 79 05 32 35

Déchetterie (Hiver)

Modane (dès le 02/11)
Lundi : 7h45 à 12h - 14h à 16h30
Mardi : 7h45 à 12h - 14h à 16h30
Mercredi : 7h45 à 12h
Jeudi : fermé
Vendredi : 7h45 à 12h - 14h à 16h30
Samedi : 7h45 à 12h - 14h à 16h30

Lanslebourg (dès le 1/12)

Lundi : fermé
Mardi : fermé - 13h30 à 17h
Mercredi : fermé - 13h30 à 17h
Jeudi : fermé
Vendredi : fermé - 13h30 à 17h
Samedi : 9h à 12h - 13h30 à 17h

Accès gratuit pour les particuliers.
Les pros paient en fonction de leurs apports.

TAXIS BURDIN À MODANE

Transports médicaux assis - Tourisme
04 79 05 92 62 www.taxiburdin.com

LIONEL TRANSPORT TAXI-MODANE
Transport conventionné CPAM - Tourisme. Cinq véhicules. www.lionel-transport.com 06 09 68 39 91

KS CAR TRANSPORT TOURISME VTC - LOTI
Fourneaux. Tél. : 07 69 13 90 08
Mail : skaouiri@gmail.com

BIEN-ÊTRE

REFLEXOLOGIE ENERGETIQUE-SOPHROLOGIE
Corinne Paquier - Prise de RV au 06 66 17 71 60.
Au Cabinet à Modane ou à votre domicile.

ESPACE ESTHÉTIQUE ET BIEN-ÊTRE
349 r St Sébastien Avrieux. Tél. : 04 79 20 39 67.
www.esthetique-avrieux.com

BEAUTÉ PASSION MODANE - STÉPHANIE
Soins esthétiques et corporels, lumière pulsée,
prothèses ongulaires. Tél. 04 79 64 29 66

SANTÉ

CLÉMENTINE BONNIER - OSTEOPATHE D.O./T.O
12 rue du ventier à Val-Cenis Lanslebourg
Prise de rdv sur primocreno.fr ou 07 64 07 55 86.

OSTÉOPATHE D.O./T.O. OUVERT 7 JOURS SUR 7
Amandine Novero-Borot et son collaborateur.
850 Rte de l'Eglise, Bramans. 06 85 26 71 03.

OSTEOPATHE D.O. MARIE GAUTHIER
6 pl. Hôtel de Ville à Modane. 06 28 32 55 37.
OSTEOALPES St Jean de Mne tél 07 52 08 21 06

OSTEOPATHE MRP POYET MODANE
C. BELLISSAND 9 rue de la République.
04 79 05 49 37 ou 06 61 87 41 30.

LIBRAIRIE

LIBRAIRIE HISTOIRE DE LIRE
15 r. de la République. Modane 04 79 05 87 74.
www.histoiredeliremodane.

CAMPING

CARAVANEIGE* LA BUIDONNIÈRE - AUSSOIS**
Ouvert à l'année. contact@camping-aussois.com
04 79 20 35 58 www.camping-aussois.com

HOTELLERIE

Hotel RESTAURANT LE PERCE NEIGE**
14 av. Jean Jaurès 73500 MODANE GARE
04 79 05 00 50 www.hotel-leperceneige.com

CHAMBRE D'HÔTES LA GRANGE ET GÎTE
Maison de Basile (8 pers.) 3 épis Gîtes de France. 06 80 82 30 81. Avrieux.

IMMOBILIER

MARION TONDA - CONSEILLÈRE IMMO SAFTI
Vente immobilière - Club excellence
06 01 23 17 37 - marion.tonda@safti.fr

ACTIV'EXPERTISE DIAGNOSTIC MAURIENNE
Diagnostic immobilier - DPE - Audit énergétique
06 67 99 65 85 j.romagny@activexpertise.fr

ARTISAN

SOS NAT PLOMBERIE - PLOMBERIE SANITAIRE
Installation neuf et Réno - Création SdB - Dépannage.
06 46 85 70 93 - sosnat.plomberie@gmail.com

NATURE

VANOISE PULSATION NATURE - JEAN-YVES PLOYER
Accompagnateur en Montagne-Rando raquettes
www.vanoisepulsationnature.com

GYNÉCOLOGUE OBSTÉTRICIEN

Fourneaux : François Chassagnard
06 45 52 57 96

AMBULANCES

Modane : Vanoise 04 79 05 00 40
Val-Cenis : Haute Maurienne 04 79 20 51 57

CHIRURGIENS DENTISTES

Fourneaux : Galina Cusnir
7 rue de la concorde 04 79 05 91 52
Modane : Colin Pierre-Yves 440, avenue
Emile Charvoz 04 79 05 17 04

PHARMACIES

Modane : 8 av Jean Jaurès 04 79 05 00 08,
5 place Hôtel de Ville 04 79 05 06 09.
Fourneaux : ZAC Matussière 04 79 05 21 76.
Lanslebourg : rue du Mt Cenis 04 79 05 91 97

INFIRMIERES

Modane : 31 rue Jules Ferry 06 21 72 87 46
Fourneaux : 26 av. de la Liberté 04 79 05 26 16
Lanslebourg : 120 rue du Mont-Cenis 06 76 29 37 20

ORTHOPHONISTES

Fourneaux : 10 av. de la Liberté, Aline
Paquier, 04 79 05 36 80 ;
Mélanie Gagnière, 09 54 45 75 36.

ORTHOPTISTE

Modane : M. Le Guelaff, sur rdv,
14 r. de la République 06 28 26 15 12

PODOLOGUES-PEDICURES

Fourneaux : M. Nousse, 10 r. Concorde,
04 79 56 78 30. Modane : M. Legendre, 19 pl
Hôtel de Ville. 04 79 05 34 74

KINESITHERAPEUTES

Modane : Emmanuelle Chanoir, Marine Verillaud,
Nicolas Lemaître Bourdic, 8 pl de l'hôtel de ville,
04 79 05 47 71.

Cabinet P. Cante, 26 rue Jaurès, 04 79 05 37 45
Sonia Perrin 26 rue Jaurès 06 50 04 95 26
Fourneaux : Espace Kiné Vanoise (5 praticiens),
5 r. République, 04 79 05 04 32

Val-Cenis Lanslebourg : Cabinet,
113 rue du Mont Cenis, 04 70 59 19 01.
Cécile Chatard et Paola Guinaudeau,
23 route de l'Iseran 04 57 40 61 42.

VETERINAIRES

Modane : 6 rue de l'Eglise 04 79 05 13 44.
1 rue de la République 04 79 59 63 04.
Val-Cenis Lanslebourg : 5 route de l'Iseran à
Lanslebourg : 04 79 05 88 19.

URGENCE & SANTÉ

Appel d'urgence européen : 112.
Gendarmerie : 17. Pompiers : 18. SAMU : 15
Secours en montagne : 04 79 05 11 88

SAGE-FEMME

Modane : Courtois Déborah, 06 85 50 59 92

INFIRMIÈRE - PUÉRICULTRICE

Val-Cenis Lanslebourg : Claire Burdin 43, rue des
Jardins. 06 63 02 57 71.

MÉDECINS

Modane : Dr Plaisance Elsa - 04 79 05 50 84.
Monvignier Annick,
6 rue Jaurès 04 79 05 22 30.

Maison médicale, 550 av. Emile Charvoz :
Balaud Julie 04 79 05 50 81
Burnier Michel 04 79 05 10 89

Val-Cenis Lanslebourg : Maison de Santé
118 rue du Mont Cenis - 04 79 05 91 96

Pour un pick up **eXclusif**
un spécialiste à votre écoute
depuis 40 ans

**LIVRAISON
GRATUITE
DANS TOUTE LA VALLÉE
DE LA MAURIENNE**

**BALLEYDIER
4x4**

ZA 1100, rue Glières
74800 Saint-Pierre-en-Faucigny
Tél. 04 50 03 72 37

www.balleydier4x4.com

HORAIRES :
Ouvert du lundi au jeudi 9h-12h / 14h-18h
Vendredi 9h-12h / 14h-17h

VENTE

spécialiste Toyota concessionnaire ISUZU

LOCATION

PIÈCES DÉTACHÉES

RÉPARATIONS

Intermarché

Deux magasins, des prix bas

FOURNEAUX **VAL-CENIS**
04 79 05 22 45 **04 79 56 80 27**

24/24H 24/24H DRIVE DRIVE

Sherpa Aussois
16 rue d'en Haut

Changement de propriétaire

OUVERT 7j/7
De 7h30 à 13h
Et de 15h30 à 19h30

Prêt d'appareil :
- Fondue
- Raclette

Rayon Traditionnel :
- Charcuterie
- Fromage

sherpa

DES CENTAINES DE PRODUITS LOCAUX ET RÉGIONAUX

Agencement Cuisine Menuiserie

SHOWROOM !
L'ATELIER à bois

04 79 05 35 52
1045 ROUTE DE BARDONNÈCHE 73500 MODANE

sicolcopy.fr
CADEAUX | PAPETERIE | IMPRESSIONS TOUTS FORMATS

Venez découvrir notre
Papeterie Cadeaux
Cartouches d'encre & toners

Loisirs créatifs Beaux-Arts
Chaises & Mobilier de bureau

Conception et réalisation supports de communication

Fourneaux Tél. 04 79 05 27 19
Saint Jean de Mnne Tél. 04 79 59 80 34

Votre publicité ici

Appelez Katia au
06 64 48 30 80

VTSV

Terrassements
Voirie Réseaux Divers
Curage de canalisations
Vidange fosse

Z.A. des Terres Blanches
Modane
04 79 20 41 57
vtsv@wanadoo.fr
www.vtsv.fr

RESTO BIO DE MODANE
100% dans un bocal biocoop

04.79.05.42.78
RestoBio-Modane
22 av. J. Jaurès, Modane

100% BIO

Tous les midis du MARDI au SAMEDI SUR PLACE & A EMPORTER

RITTAUD BOUCHERIE
Le faitis 1967

BOUCHERIE CHARCUTERIE
TRAITEUR · EPICERIE FINE · VIN

Du mardi au samedi
7h30-12h15 / 14h30-19h
3, rue de la Concorde
73 500 FOURNEAUX

ACTIV'EXPERTISE Maurienne

DIAGNOSTICS IMMOBILIERS
VENTE ... LOCATION

06 67 99 65 85
www.activexpertise-maurienne-tarentaise.fr
j.romagny@activexpertise.fr

AMBULANCES HAUTE MAURIENNE
TAXI HAUTE MAURIENNE

1 à 8 places
Les Favières
Val-Cenis Sollières-Sardières

Transports Toutes Distances - Ambulances - Liaisons Stations - Transferts Gares - Aéroports

04 79 20 51 57 - 06 61 14 51 57
www.taxi-haute-maurienne.com
amb.hte.maurienne@wanadoo.fr

TAXIS BURDIN

04 79 05 92 62 Val Cenis Haute Maurienne Vanoise

Transport toutes distances - Gares/Aéroports
Taxis et Minibus 1 à 8 personnes
Transports médicaux assis

Depuis 3 générations à votre service!

NOUVEAU A MODANE

taxiburdin.c@orange.fr www.taxiburdin.com

TAXI TCM MODANE

4 et 7 places - Tourisme & Transports médicaux assis

06 08 99 10 13

Boulangerie Pâtisserie

Bernard Lanslevillard

04 79 05 93 28

16 r Sous l'Eglise face à l'Office de Tourisme
Pains et Gourmandises Rue de la Mairie

Audilab
Ensemble, pour une belle écoute

BILAN AUDITIF (1) +1 MOIS D'ESSAI (2) MINIMUM GRATUITS

FOURNEAUX
Pôle Santé - ZA Matussières - 04 79 26 15 15
Tous nos centres sur www.audilab.fr

Retrouvez **Nicolas SYLVESTRE**, audioprothésiste D.E. et **Emmanuel DUTERTE**, technicien audioprothèse

(1) Test à but non médical. (2) Sur prescription médicale. Dispositif médical CE.
RCS Chambéry 481 664 928, SAS 9 000 €, Audilab Pays de Savoie 213 avenue Marie de Solms 73100 Aix-les-Bains. Crédit image : Adobe Stock.

Fréjus
OPTIQUE

MODANE FOURNEAUX
Bruno LOMBARD

ZA MATUSSIÈRES
73 500 MODANE - FOURNEAUX
Tél. 04 79 05 10 63
www.frejus-optique.com

Le chalet de Calou
4 rue d'en haut - AUSSOIS
09 52 46 73 04
lechaletdecalou@yahoo.fr

Spécialiste et Relais Opinel,
Décoration montagne,
Horloges à coucou
Bijoux argent & fantaisie
Art de la table
Location de draps

radioxygène Maurienne

93.2 À MODANE, VALFRÉJUS, LA NORMA, AUSSOIS
106.6 À VAL-CENIS, BESSANS ET BONNEVAL-SUR-ARC
#L'ESPRIT MONTAGNE

**Cet hiver, covoiturez avec BlaBlaCar Daily
et rejoignez les 600 personnes déjà
inscrites en Haute Maurienne Vanoise**

**La voiture,
comme la montagne,
ça se partage !**



Covoiturez avec  **BlaBlaCar
Daily**

- Passagers : trajets offerts
- Conducteurs : trajets indemnisés



Téléchargez l'appli



En Savoie, le dispositif est financé par :



En Haute Maurienne
Vanoise, vos trajets
sont co-financés
par la CCHMV

